



ЗАДАЧИ, СТРУКТУРА И ПОРЯДОК ФУНКЦИОНИРОВАНИЯ РСЧС И ГО

2014

Учебные вопросы

1. Предназначение и задачи РСЧС и ГО.
2. Система управления РСЧС и ГО.
3. Силы и средства РСЧС и ГО.
4. Порядок функционирования РСЧС и ГО.



ЛИТЕРАТУРА:

начало

1. Федеральный закон «О защите населения и территорий от чрезвычайных ситуаций природного и техногенного характера» от 21.12.1994 г. № 68-ФЗ.
2. Федеральный закон «О гражданской обороне» от 12.02.1998 года №28–ФЗ.
3. Федеральный закон «О пожарной безопасности» №69–ФЗ от 21.12.1994 г.
4. Федеральный закон «Об аварийно-спасательных службах и статусе спасателей» от 22.08.1995 года №151-ФЗ.
5. Федеральный закон «Об обороне» от 31.05.1996 г. № 61-ФЗ.
6. Постановление Правительства РФ «О Единой государственной системе предупреждения и ликвидации чрезвычайных ситуаций» №794 от 30.12.2003 г.
7. Постановление Правительства РФ «О силах и средствах Единой государственной системы предупреждения и ликвидации чрезвычайных ситуаций» от 08.11.2013 года № 1007.
8. Постановление Правительства РФ «О порядке отнесения организаций к категориям по гражданской обороне» от 19.09.1998 года № 1115.
9. Постановление Правительства РФ «О порядке отнесения территорий к группам по гражданской обороне» от 3.10.1998 года № 1149.
10. Постановление Правительства РФ «О создании (назначении) в организациях структурных подразделений (работников), специально уполномоченных на решение задач в области гражданской обороны» от 10.07.1999 года № 782.

ЛИТЕРАТУРА:

продолжение

11. Постановление Правительства РФ «О федеральных службах гражданской обороны» от 18.11.1999 г. № 1266 с изменениями от 8 августа 2003 г.
12. Постановление Правительства РФ «Вопросы Всероссийской службы медицины катастроф. Положение о ВСМК» от 28.02.1996 г. № 195 с изменениями на 26 июля 2004 года.
13. Постановление Правительства РФ «О защите жизни и здоровья населения Российской Федерации при возникновении и ликвидации последствий чрезвычайных ситуаций, вызванных стихийными бедствиями, авариями и катастрофами"» от 3.05.1994 г. №420 с изменениями от 2006 года.
14. Постановление Правительства РФ «Об утверждении Положения о государственном надзоре в области защиты населения и территорий от чрезвычайных ситуаций природного и техногенного характера, осуществляемом Министерством Российской Федерации по делам гражданской обороны, чрезвычайным ситуациям и ликвидации последствий стихийных бедствий» от 01.12.2005 года №712.
15. Постановление Правительства РФ "О Правительственной комиссии по предупреждению и ликвидации чрезвычайных ситуаций и обеспечению пожарной безопасности" от 14.01.2003 года № 11.
16. Постановление Правительства РФ «Положение о Министерстве Российской Федерации по делам гражданской обороны, чрезвычайным ситуациям и ликвидации последствий стихийных бедствий» от 6.05.1994 года № 457 с изменениями от 2008 года.

17. Постановление Правительства РФ «Об утверждении Положения о гражданской обороне в Российской Федерации» от 26.11.2007 года № 804.
18. Постановление Правительства РФ «О реорганизации штабов по делам гражданской обороны и чрезвычайным ситуациям» от 23.11.1996 г. № 1396.
19. Наставление (для войск ГО и ПСС) по организации и технологии ведения аварийно-спасательных и других неотложных работ при чрезвычайных ситуациях. Книга 1: Общие положения. – 58 с.
20. Директива Министра МЧС России «О реформировании войск ГО» № 55-24-3 от 22 сентября 2009г.
21. Приказ МЧС России от 05.04.2002 г. №173 «О концепции образовательной деятельности и подготовки кадров для государственной противопожарной службы МЧС России».
22. Приказ МЧС России №999 от 23.12.2005 г. «Об утверждении Порядка создания нештатных аварийно-спасательных формирований».
23. Приказ МЧС России «Положение об организации и ведении гражданской обороны в муниципальных образованиях и организациях» от 14.11.2008 года № 687.
24. Приказ МЧС России «Об утверждении положения об организации и ведении гражданской обороны в Министерстве Российской Федерации по делам гражданской обороны, чрезвычайным ситуациям и ликвидации последствий стихийных бедствий» от 17.12.2008 года № 783.
25. *Шойгу С.К., Воробьев Ю.Л., Владимиров В.А.* Катастрофы и государство. – М., Энергоатомиздат, 1997. – 159 с.
26. Предупреждение и ликвидация чрезвычайных ситуаций: учебное пособие. / Под общ. ред. *Ю.Л. Воробьева.* - М.: Крук, 2002.
27. Основы организации и ведения гражданской обороны в современных условиях. / Под общ. ред. *С.К. Шойгу;* МЧС России. – М.: Деловой экспресс, 2005. – 520 с.

28. О концепции защиты населения от опасностей, возникающих в ходе военных действий или вследствие этих действий и чрезвычайных ситуаций природного и техногенного характера. / В.А. Акимов и др. – Инф. сборник ЦСИ ГЗ №23, 2004.
29. Шулежко В.Ф., Чириков А.Г., Кузьмин А.И. Система управления гражданской защитой. – Новогорск: АГЗ МЧС России, 2006. – 342 с.
30. Оперативное управление мероприятиями РСЧС / Сборник лекций для руководящего состава МЧС России // Книга 1. В. В. Батырев, Ю. В. Бражников и др.; Под общ. ред. В. Ф. Мищенко – Москва: ООО «ИПП «КУНА», 2002. – 202 с.
31. Тактика сил РСЧС и ГО: Учебное пособие / Калайдов А.Н., Неровных А.Н., Заворотный А.Г., Симонов В.В., Земляков А.М.; Под общ. ред. А.И. Овсяника. – М.: Академия ГПС МЧС России, 2012. – 226 с.

Первый учебный вопрос

Предназначение и
задачи РСЧС и ГО



Предназначение РСЧС

Единая государственная система предупреждения и ликвидации чрезвычайных ситуаций (РСЧС) – организационная система, объединяющая органы, пункты и средства управления, силы и средства органов исполнительной власти всех уровней и организаций, предназначенная для выполнения комплекса общегосударственных мероприятий, обеспечивающих в мирное время защиту населения, территории, окружающей природной среды, социально-экономического комплекса, материальных и культурных ценностей государства от чрезвычайных ситуаций техногенного, природного, экологического и иного характера.

Задачи РСЧС

- ◆ разработка и реализация правовых и экономических норм, связанных с обеспечением защиты населения и территорий от ЧС и пожарной безопасности;
- ◆ осуществление целевых и научно-технических программ, направленных на предупреждение ЧС и повышение устойчивости функционирования в ЧС организаций и объектов производственного, социального и иного назначения независимо от их организационно-правовых форм;
- ◆ обеспечение готовности к действиям органов управления, сил и средств, предназначенных для предупреждения и ликвидации ЧС и обеспечения пожарной безопасности;
- ◆ подготовка населения к действиям в условиях ЧС;
- ◆ сбор, обработка, обмен и выдача информации в области защиты населения и территорий от ЧС и обеспечения пожарной безопасности;
- ◆ прогнозирование и оценка социально-экономических последствий ЧС;
- ◆ создание резервов финансовых и материальных ресурсов для ликвидации ЧС;
- ◆ осуществление государственной экспертизы, надзора и контроля в области защиты населения и территорий от ЧС и обеспечения пожарной безопасности;
- ◆ локализация и ликвидация ЧС;
- ◆ осуществление мероприятий по социальной защите населения, пострадавшего от ЧС, проведение гуманитарных акций;
- ◆ реализация прав и обязанностей населения в области защиты от ЧС и обеспечения пожарной безопасности, в том числе лиц, непосредственно участвующих в их ликвидации;
- ◆ международное сотрудничество в области защиты населения и территорий от ЧС и обеспечения пожарной безопасности.

Предназначение ГО

Гражданская оборона (ГО) – организационная система, объединяющая органы, пункты и средства управления, силы и средства органов исполнительной власти всех уровней и организаций, предназначенная для выполнения в мирное и военное время комплекса общегосударственных оборонных мероприятий, обеспечивающих защиту населения, территории, природных ресурсов, социально-экономического комплекса, материальных и культурных ценностей государства от чрезвычайных ситуаций природно-техногенного и военного характера, возникающих в военное время при угрозе или в период ведения военных действий, а также вследствие этих действий.



Задачи ГО

- обучение населения способам защиты от опасностей, возникающих при ведении военных действий или вследствие этих действий, а также в чрезвычайных ситуациях, обусловленных авариями, катастрофами, стихийными, экологическими и иными бедствиями;
- оповещение населения об опасностях, возникающих при ЧС военного и мирного времени, и о порядке действий в сложившейся обстановке;
- эвакуация населения, материальных и культурных ценностей в безопасные районы;
- предоставление населению убежищ и средств индивидуальной защиты, первоочередное жизнеобеспечение пострадавшего населения;
- проведение аварийно-спасательных и других неотложных работ в очагах поражения и зонах ЧС;
- борьба с пожарами, возникшими при ведении военных действий или вследствие этих действий;
- разработка и осуществление мер, направленных на повышение устойчивости функционирования экономики; срочное восстановление функционирования жизненно-необходимых коммунальных служб; выживания населения в военное время;
- обеспечение постоянной готовности систем управления, сил и средств гражданской обороны, а также резервов имущества ГО.

Второй учебный вопрос

Система управления РСЧС и ГО



Структура РСЧС

ПРАВИТЕЛЬСТВО РОССИЙСКОЙ ФЕДЕРАЦИИ

Правительственная комиссия по ПЛЧС и ОПБ

Федеральные финансовые и материальные резервы

Функциональные подсистемы РСЧС

Руководство министерств, ведомств и организаций РФ

ДДС Комиссии по ЧС и ПБ

Финансовые, мат.резервы Силы и средства

Руководство межрегиональных подразделений (если созданы)

ДДС Комиссии по ЧС и ПБ

Финансовые, мат.резервы Силы и средства

Руководство региональных подразделений (если созданы)

ДДС Комиссии по ЧС и ПБ

Финансовые, мат.резервы Силы и средства

Руководство муниципальных подразделений (если созданы)

ДДС Комиссии по ЧС и ПБ

Финансовые, мат.резервы Силы и средства

Руководство организаций (объектов экономики)

ДДС Комиссии по ЧС и ПБ

Финансовые, мат.резервы Силы и средства

РСЧС

Управления (отделы) ГОЧС

Управления (отделы) ГОЧС

Отделы ГОЧС

Отделы ГОЧС

Отделы (сектора, работники) ГОЧС

МЧС РОССИИ
НЦУКС (ОД)

Региональный центр МЧС России
ЦУКС ОД

Территориальные подсистемы РСЧС
Главные управления МЧС России по субъектам
ЦУКС ОД

Городские, районные звенья РСЧС
Управления, отделы ГОЧС
ОД

Объектовые звенья РСЧС
Отделы (сектора, работники) ГОЧС
ДС

Силы МЧС России
СВФ, формирования ПСС, ГПС, ЦАМО, ГИМС и др.

Силы РЦ ГОЧС (РСЦ)
СВФ, ПСО и объекты межрегионального подчинения

подсистемы РСЧС

Правительства республик, администрации краев и областей РФ

Комиссии по ЧС и ПБ ДДС
Силы и средства Финансовые, мат.резервы

Администрации городов, районов
Комиссии по ЧС и ПБ ЕДДС
Силы и средства Финансовые, мат.резервы

Руководство организаций (объектов)
Комиссии по ЧС и ПБ ДДС
Силы и средства Финансовые, мат.резервы

Функциональные и территориальные подсистемы РСЧС

Функциональные подсистемы РСЧС создаются ФОИВ в министерствах (в том числе силовых) и организациях федерального подчинения для организации работы по защите населения и территорий от ЧС в сфере их деятельности и порученных им отраслях экономики. Они могут состоять из межрегиональных, региональных (республиканских, краевых, областных, окружных), муниципальных (городских, районных), объектовых и иных звеньев РСЧС, создаваемых в соответствующих структурных подразделениях данных министерств. Если структурные подразделения не созданы, то на ряде уровней отдельные звенья подсистемы могут отсутствовать.

Территориальные подсистемы РСЧС создаются ОИВ в субъектах Российской Федерации (республиках, краях, областях, автономиях) для предупреждения и ликвидации ЧС в пределах своих территорий и состоят из окружных, городских, районных, объектовых и иных звеньев РСЧС, соответствующих административно-территориальному делению данных территорий. Задачи, организация, состав сил и средств, порядок функционирования подсистем и звеньев определяются положениями об этих подсистемах, утверждаемыми соответствующими органами государственной власти субъектов федерации.

Система управления РСЧС

п о д с и с т е м ы

**органы
управления**

**пункты
управления**

**средства
управления**

**автоматизированная информационно-
управленческая система**

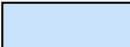
Орган управления (ОУ) – организационная структура специалистов различного направления, обеспечивающая процесс управления системы гражданской защиты. **Комиссии по предупреждению и ликвидации чрезвычайных ситуаций и обеспечению пожарной безопасности** являются **координационным органом РСЧС** и осуществляют свою деятельность под руководством глав органов исполнительной власти субъектов РФ и органов местного самоуправления.




Организационная структура КЧСиПБ субъекта

Структура органов управления РСЧС

подсистемы РСЧС уровни ОУ РСЧС	Территориальная подсистема РСЧС			Функциональные подсистемы РСЧС		
	координационный орган РСЧС	при федеральном органе исполнительной власти постоянно действующие ОУ	при субъектах РФ повседневно управления	координационный орган РСЧС	постоянно действующие ОУ	при федеральном органе исполнительной власти орган повседневно управления
федеральный уровень РСЧС охватывает территорию РФ	ПКЧС и ПБ	МЧС России	НЦУКС <i>МЧС России</i>	КЧС и ПБ <i>министерства, ведомства РФ</i> (ведомственная КЧС и ПБ)	УГОЧС <i>министерства, ведомства РФ</i>	ДДС <i>министерства, ведомства РФ</i> (ведомственная ДДС)
межрегиональный уровень РСЧС охватывает территорию нескольких субъектов РФ	Полномочный представитель Президента	РЦ МЧС России	ЦУКС, <i>РЦ МЧС России</i>	КЧС и ПБ <i>регионального подразделения министерства, ведомства РФ</i>	УГОЧС (ОГОЧС) <i>регионального подразделения министерства, ведомства РФ</i>	ДДС <i>регионального подразделения министерства, ведомства РФ</i>
региональный уровень РСЧС охватывает территорию субъекта РФ	КЧС и ПБ <i>ОИВ субъекта РФ</i>	ГУ МЧС России	ЦУКС <i>ГУ МЧС России,</i> ДДС ОИВ <i>субъекта РФ,</i> ДДС <i>ТОФОИВ</i>	КЧС и ПБ <i>территор. подразделения министерства, ведомства РФ</i>	УГОЧС (ОГОЧС) <i>территор. подразделения министерства, ведомства РФ</i>	ДДС <i>территор. подразделения министерства, ведомства РФ</i>
муниципальный уровень РСЧС охватывает территорию района, города	КЧС и ПБ <i>органа местного самоуправления</i>	ОГОЧС <i>при органах местного самоуправления</i>	ЕДДС <i>муниципальных образований</i>	КЧС и ПБ <i>городского, районного подразделения министерства РФ</i>	ОГОЧС <i>город. районного подразделения министерства, ведомства РФ</i>	ДДС <i>городского, районного подразделения министерства, ведомства РФ</i>
объектовый уровень РСЧС охватывает территорию организации	КЧС и ПБ <i>организации (объектовая КЧСиПБ)</i>	ОГОЧС <i>(работник, инженер по делам ГОЧС) организации,</i>	ДДС <i>организации, объекта (объектовая ДДС)</i>	КЧС и ПБ <i>организации ведомственного подчинения</i>	ОГОЧС <i>(работник, инженер по делам ГОЧС) объекта</i>	ДДС <i>ведомственной организации, объекта</i>

 - в территориальную подсистему РСЧС не входят

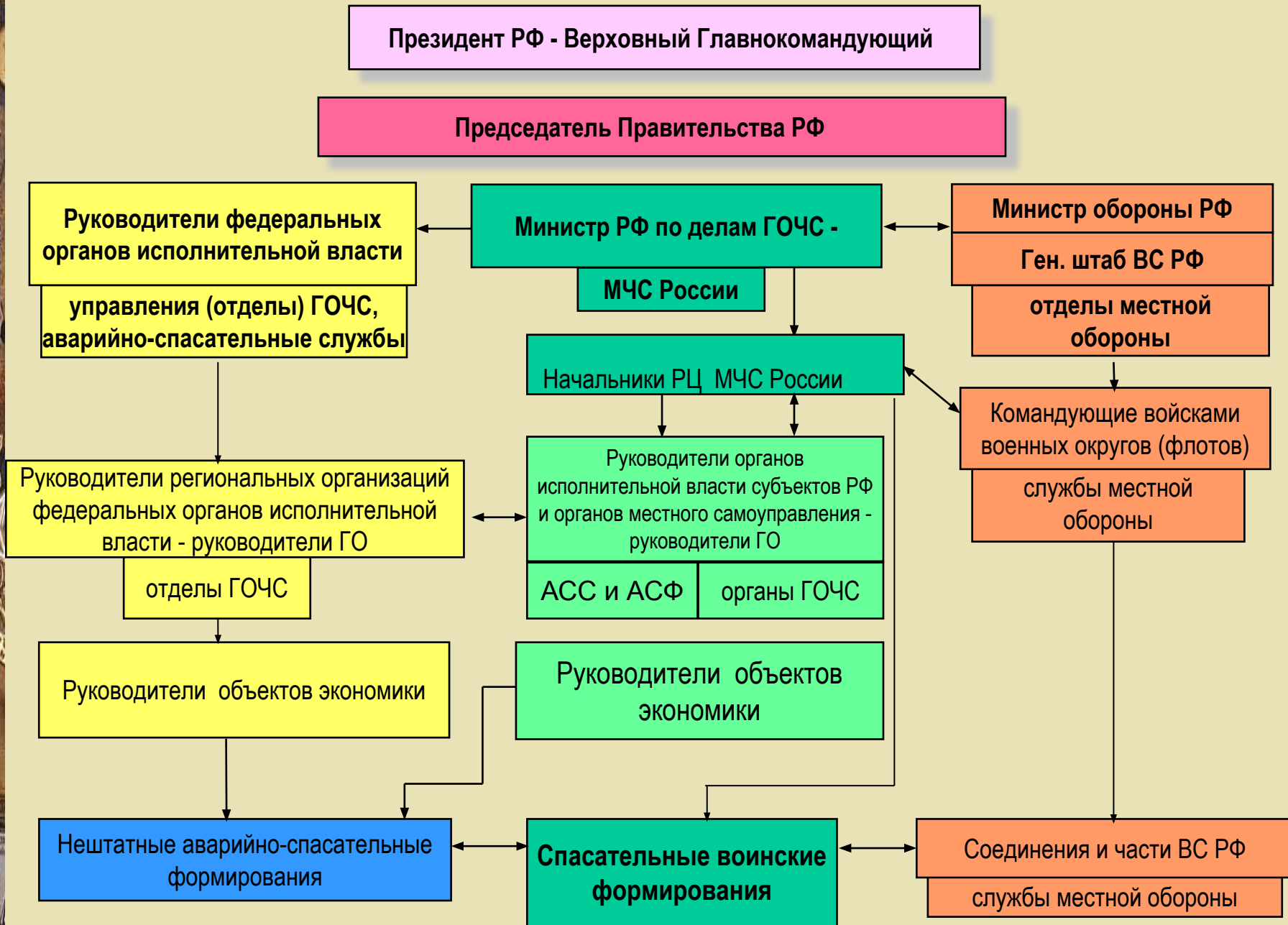
 - создаются, если есть соответствующие структурные подразделения министерств и ведомств РФ

Основными задачами органов управления ГО и ЧС являются:


1. Планирование, разработка, контроль выполняемых мероприятий по ГО, защите населения и территорий от ЧС, обеспечения пожарной безопасности.
 2. Участие в разработке и осуществлении мероприятий, направленных на повышение устойчивости работы объектов экономики.
 3. Руководство проведением АСДНР.
 4. Планирование мероприятий по первоочередному жизнеобеспечению пострадавшего населения.
 5. Организация:
 - подготовки населения, должностных лиц и формирований по ГО и вопросам предупреждения и ликвидации ЧС и обеспечению пожарной безопасности;
 - работ по созданию резерва финансовых и материальных ресурсов для ликвидации ЧС и обеспечения пожарной безопасности;
 - боевой и мобилизационной подготовки органов управления по делам ГОЧС и формируемых ими частей и подразделений ГО;
- проведение учений и тренировок, осуществление проверок на подведомственной территории.

Органы управления по делам ГОЧС формируются согласно штатным структурам, утверждаемым: по военнослужащим - МЧС России, по служащим - главами исполнительных органов государственной власти субъектов Российской Федерации и органов местного самоуправления. Количество военнослужащих и их финансирование осуществляет МЧС.

Структура осуществления руководства гражданской обороной РФ



→ - руководство; ↔ - взаимодействие



Пункты управления (ПУ) - специально оборудованные и поддерживаемые в постоянной готовности к использованию помещения или транспортные средства, оснащенные техническими средствами связи, оповещения, сбора, обработки и передачи информации, которые предназначены для размещения должностных лиц органов управления РСЧС и ГО при руководстве мероприятиями по ликвидации чрезвычайных ситуаций мирного и военного времени.


В пунктах управления ГО могут размещаться и совместно работать представители (оперативные группы) различных вышестоящих, подчиненных и взаимодействующих органов управления, участвующих в ликвидации ЧС или проведении мероприятий ГО. Порядок развертывания ПУ и занятия их оперативными и специальными группами, органами управления, специалистами по ликвидации ЧС определяется решениями начальников ГО (председателей КЧСиОПБ) и требованиями вышестоящих органов управления РСЧС и ГО.

Виды ПУ Уровни ОУ ГОЧС	Стационарные ПУ (ЗПУ)			Пункты управления-дублиеры (ПУД)	Вспомогательные (ВПУ)	Подвижные ПУ (ППУ)		
	Повседневные (ПвПУ)	Городские (ГЗПУ)	Загородные (ЗЗПУ)			Подвижные (ППУ)	Мобильные (МПУ)	Воздушные (ВЗПУ)
Федеральный уровень МЧС России	ППД Министра МЧС, НЦУКС МЧС	ГЗПУ МЧС	ЦКП	не менее двух	по необходимости	ППУ МЧС ППУ ЦКП (автобус, автомобиль)	МПУ МЧС	Вз ПУ МЧС ИЛ -62 ВзПУ Як-42 ВзПУ Ми – 8 ВзПУ
Федеральный уровень Министерства, ведомства РФ	ППД РГО Министерстве домств	Ведомственные ЗПУ ближние	Ведомственные ЗПУ дальние	не менее двух	по необходимости	ведомственные ППУ (автомобиль)	по необходимости	ведомственные ВзПУ (самолет, вертолет)
Региональный уровень РЦ ГОЧС	ППД РЦ ГОЧС	ЗПУ РЦ ГОЧС		не менее двух	по необходимости	ППУ РЦ ГОЧС (автобус, авто.)	МПУ РЦ ГОЧС	ВзПУ РЦ ГОЧС (вертолет)
Территориальный уровень Респ. ГУГОЧС	ППД РГО ЦУКС ОУ ГОЧС	—	ЗПУ ОУГОЧС	не менее двух	по необходимости	ППУ РГО ОУГОЧС (автобус, авто.)	—	ВзПУ РГО (вертолет)
Местный уровень УГОЧС, ОГОЧС	ППД РГО ОУ ГОЧС	ГЗПУ УГОЧС КГ, ОГОЧС НКГ	ЗПУ ОГОЧС сельс. р-на (в ПРУ)	не менее двух	по необходимости	ППУ РГО ОУГОЧС (автобус, авто.)	—	—
Объектовый уровень ОГОЧС (штабы ГО)	ППД РГО ОУ ГОЧС	ЗПУ НГО (в ЗС или ПРУ)		по необходимости	по необходимости	ППУ РГО автомобиль	—	—
Войсковой Уровень СВФ	ППД командира, КП, ТПУ	ЗКП в районах сосредоточения (планируются к созданию)		—	по необходимости	ПКП командира, (автомобиль)	—	—

Средства управления и автоматизированная информационно-управленческая система

Управление системой осуществляется с использованием **СИСТЕМ СВЯЗИ И ОПОВЕЩЕНИЯ**, представляющих собой организационно-техническое объединение сил, средств связи и оповещения, сетей вещания, каналов сети связи общего пользования и ведомственных сетей связи, обеспечивающих доведение информации и сигналов оповещения до органов управления, сил системы РСЧС и ГО и населения.

Связь является основным средством, обеспечивающим непрерывность управления органами и силами РСЧС и ГО, как в мирное, так и в военное время на всех уровнях управления.



Система связи в условиях проведения аварийно-спасательных и других неотложных работ в мирное и военное время создается на основе сочетания **стационарных и мобильных узлов связи**. **Мобильные узлы связи** могут развертываться при пунктах управления оперативных групп, командных пунктах войск, пунктах управления аварийно-спасательных формирований. Информационное обеспечение в системе РСЧС осуществляется с использованием **автоматизированной информационно-управляющей системы (АИУС)**, представляющей собой совокупность технических систем, средств связи и оповещения, автоматизации и информационных ресурсов, обеспечивающей обмен данными, подготовку, сбор, хранение, обработку, анализ и передачу информации.

ВИДЫ СВЯЗИ

проводная связь, которая является основным видом связи в повседневной деятельности

радиосвязь, являющаяся основным видом связи в движении, а главное - при организации управления в районах чрезвычайных ситуаций и в военное время, когда она может стать вообще единственным видом связи

радиорелейная связь, которая сочетает в себе одновременно положительные свойства радио- и проводных средств связи. Радиорелейные средства имеют остронаправленный характер действия и обладают большой пропускной способностью, их работа мало зависит от времени года, суток и от атмосферных и промышленных помех

спутниковая связь, которая имеет большую пропускную способность и в состоянии обеспечить высококачественную, многоканальную связь практически из любой точки страны в любое время, что имеет особое значение при организации связи из районов ЧС, где отсутствует или слабо развита сеть связи общего пользования

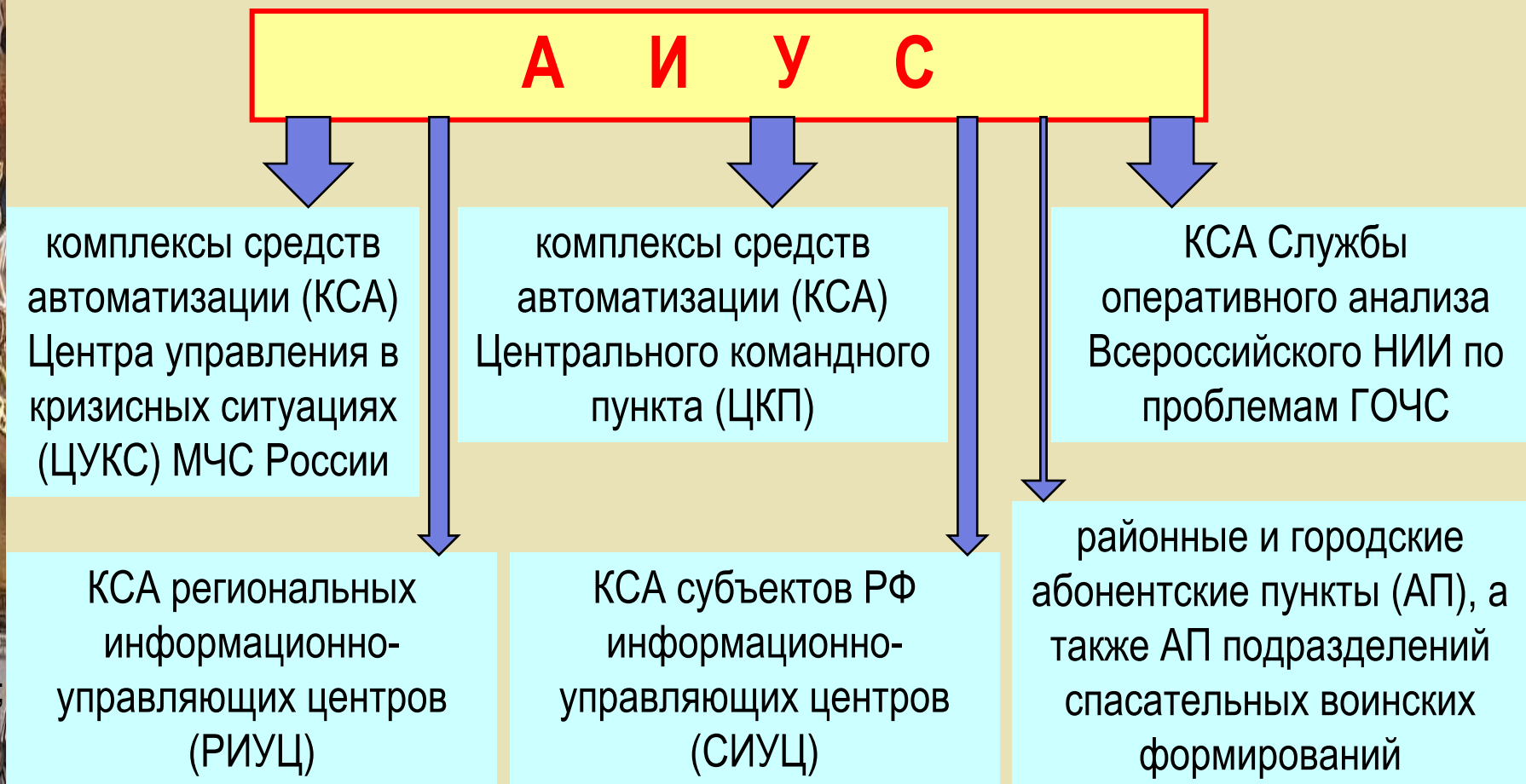
связь подвижными средствами (автомобили, мотоциклы, катера, летательные аппараты и др.), наиболее активно используется в системах управления ГО для доставки служебных документов большого объема

Основными задачами системы связи являются:

- обеспечение устойчивого управления подчиненными органами управления и силами;
- обеспечение передачи сигналов и информации оповещения органам управления РСЧС и ГО, силам в установленные сроки;
- обеспечение различными видами связи оперативных групп (ОГ) всех уровней в районах ЧС и очагах поражения с целью организации взаимодействия и управления спасательными и аварийно-восстановительными работами;
- обеспечение обмена данными между стационарными, мобильными и подвижными ПУ, органами военного командования.

Система связи должна устойчиво функционировать и в условиях возможного отключения отдельных элементов системы связи при воздействии поражающих факторов современного оружия.

Система связи и передачи данных (ССПД) АИУС создается на базе стационарных и мобильных узлов связи МЧС России, региональных центров МЧС России, территориальных органов, осуществляющих управление системами РСЧС и ГО, с использованием общегосударственных, ведомственных и, в отдельных случаях, коммерческих систем связи и передачи данных с целью обеспечения требуемой оперативности и достоверности обмена информацией между объектами АИУС и объектами взаимодействующих систем.





Третий учебный вопрос

**Силы и средства
РСЧС и ГО**

Состав сил и средств РСЧС

Силы и средства наблюдения и контроля

Силы и средства МЧС России

- формирования и организации ВЦМ ПЧС МЧС России
- другие формирования и организации МЧС России

Силы и средства министерств, ведомств и территорий России

- формирования и организации ведомственных СНЛК за окружающей средой, ПОО и прилегающими территориями
- формирования и организации ГоскомСЭН России
- формирования и организации ветеринарной службы Минсельхозпрода России
- формирования и организации службы защиты растений Минсельхозпрода России
- формирования и организации СНЛК за продуктами питания и сырьем Госкомторга и Минсельхозпрода России
- формирования и организации геофизической службы Российской академии наук
- формирования и организации Росгидромета
- формирования и организации Минатома РФ
- другие силы и средства (в т.ч. Минобороны, МВД России и др.)

Силы и средства ликвидации ЧС

Силы и средства МЧС России


- соединения, части и подразделения СВФ МЧС РФ
- формирования ПСС России
- другие формирования и организации МЧС России

Силы и средства министерств и ведомств России

- ведомственные противопожарные, поисковые, спасательные, аварийные, восстановительные, технические и иные формирования
- формирования ГППС МВД России
- формирования ДПС ГИБДД МВД России
- формирования ВСМК
- формирования ветеринарной службы и службы защиты растений Минсельхозпрода России
- формирования Росгидромета
- формирования, пожарные, восстановительные поезда и суда МПС, Морречфлота России
- другие силы и средства (в т.ч. Минобороны, МВД России и др.)

Силы и средства территорий России, организаций и объектов экономики

- территориальные и объектовые формирования и силы постоянной готовности



Из состава сил и средств ликвидации чрезвычайных ситуаций выделяются **аварийно-спасательные формирования**, укомплектованные с учетом обеспечения работы в автономном режиме в течение **не менее трех суток** и находящиеся в состоянии постоянной готовности.


Для организации немедленного реагирования на чрезвычайные ситуации из состава **сил постоянной готовности** выделяются **силы повышенной готовности**, которые включают в себя:

- **медицинские и аварийно-спасательные формирования;**
- **силы наблюдения и контроля;**
- **специализированные ведомственные формирования.**

Для ликвидации чрезвычайных ситуаций, ставящих под угрозу жизнь и здоровье населения и требующих проведения аварийно-спасательных и других неотложных работ, могут привлекаться силы гражданской обороны в порядке, установленном Правительством Российской Федерации.

Основными задачами сил и средств РСЧС являются:

- ✓ осуществление наблюдения и лабораторного контроля за состоянием окружающей природной среды и потенциально опасных объектов с целью прогнозирования чрезвычайных ситуаций и своевременного доведения информации до органов управления и населения;
- ✓ ликвидация чрезвычайных ситуаций и пожаров;
- ✓ проведение эвакуационных мероприятий из зон ЧС в безопасные районы;
- ✓ проведение работ по первоочередному жизнеобеспечению населения, пострадавшего в ЧС, в том числе медицинское обслуживание, включая оказание первой медицинской помощи, предоставление временного жилья и принятие других неотложных мер в области защиты населения и территорий при ЧС и обеспечению пожарной безопасности;
- ✓ восстановление и поддержание общественного порядка в зонах ЧС; поддержание сил и средств формирований в постоянной готовности к действиям в чрезвычайных ситуациях и тушении пожаров, его обучение и повышение профессиональной квалификации;
- ✓ подготовка к действиям в составе группировки сил гражданской обороны.



Силы гражданской обороны – воинские формирования, специально предназначенные для решения задач в области гражданской обороны, организационно объединенные в *спасательные воинские формирования*, а также *аварийно-спасательные формирования и спасательные службы*.

В состав сил, выполняющих задачи гражданской обороны, входят как основные силы, создаваемые специально в ее интересах, так и силы привлекаемые других ведомств.

К силам гражданской обороны относятся:

- ◆ спасательные воинские формирования;
- ◆ ГПС МЧС России;
- ◆ аварийно-спасательные службы;
- ◆ нештатные аварийно-спасательные формирования;
- ◆ силы МЧС России и функциональных подсистем РСЧС.

Кроме того, могут создаваться добровольные формирования из населения.



Основными задачами сил гражданской обороны являются:

- проведение АСДНР, борьба с пожарами, обнаружение и обозначение районов, подвергшихся заражению (загрязнению), санитарная обработка населения, обеззараживание техники, зданий и территорий, срочное захоронение трупов;
- проведение работ по первоочередному обеспечению населения, пострадавшего при ведении военных действий или вследствие этих действий, в том числе медицинское обслуживание, включая оказание первой медицинской помощи, срочное предоставление жилья и принятие других неотложных мер;
- восстановление и поддержание общественного порядка в районах, пострадавших при военных действиях или вследствие этих действий;
- розыск пострадавших, их вывод (вывоз) из очагов поражения, оказание им первой медицинской помощи, эвакуация нуждающихся в стационарном лечении в лечебные учреждения;
- участие в выполнении других задач в области гражданской обороны (эвакуация населения, материальных и культурных ценностей; обслуживание убежищ; выдача индивидуальных средств защиты; осуществление мер, направленных на сохранение объектов, существенно необходимых для устойчивого функционирования экономики и выживания населения в военное время).

Силы гражданской обороны в мирное время могут привлекаться для ликвидации последствий стихийных бедствий, эпидемий, эпизоотии, крупных аварий и катастроф, борьбы с лесными пожарами, ставящих под угрозу жизнь и здоровье населения и требующих проведения аварийно-спасательных и других неотложных работ.

Спасательные воинские формирования

федерального органа исполнительной власти, уполномоченного на решение задач в области гражданской обороны являются воинскими формированиями, специально предназначенными для решения задач гражданской обороны.

Они используются в военное время для защиты территории страны и населения от опасностей, возникающих при ведении военных действий или вследствие этих действий.

Спасательные воинские формирования

воинские части и организации
центрального и регионального
подчинения

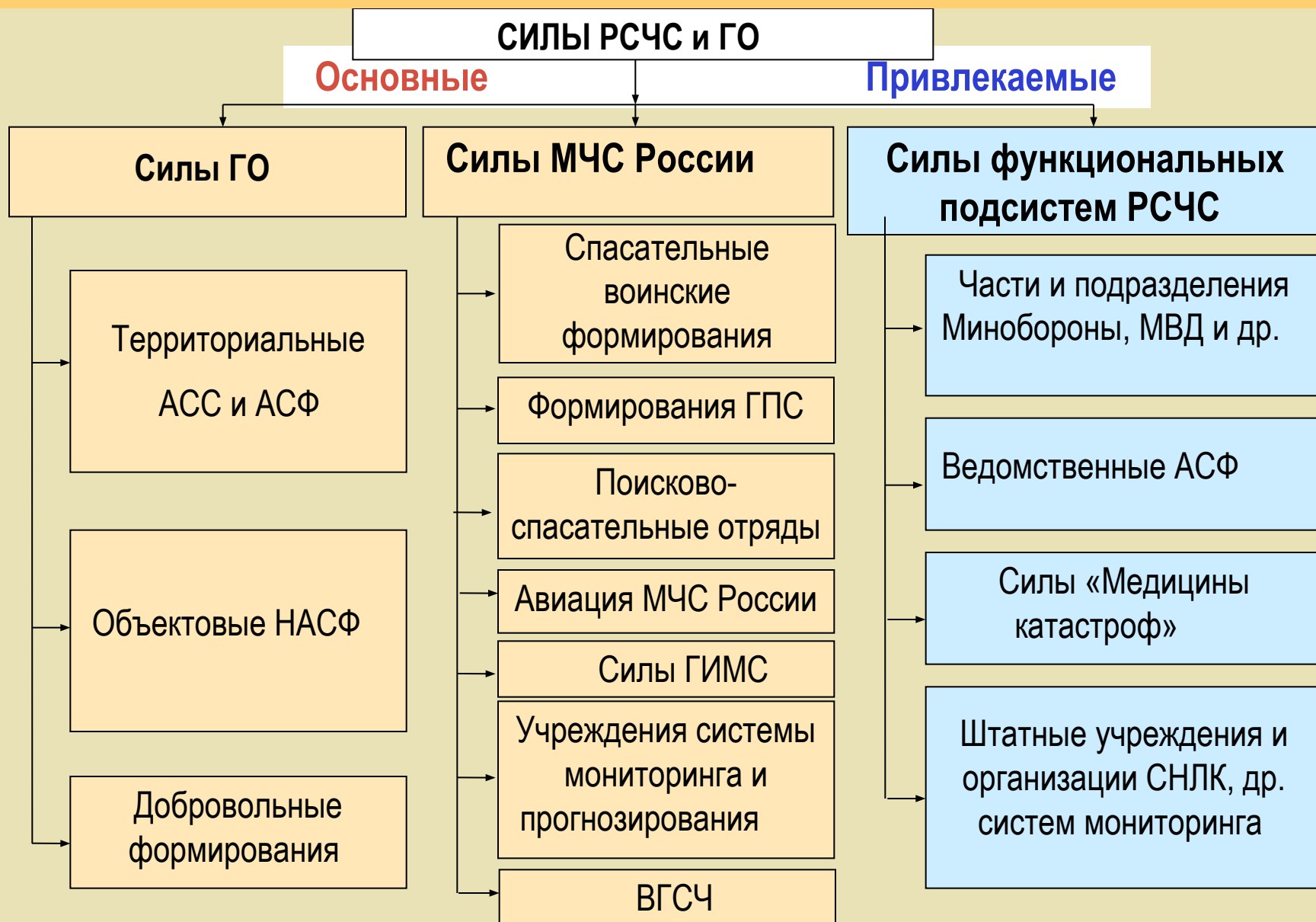
спасательные центры для прикрытия
территорий субъектов РФ

авиационные воинские формирования

части и подразделения обеспечения

Общее руководство спасательными воинскими формированиями осуществляет Президент РФ, управление ими - Министр МЧС России.

Структура сил, привлекаемых для решения задач МЧС России



Государственная противопожарная служба МЧС России включает в себя:

- ❖ структурные подразделения центрального аппарата федерального органа исполнительной власти, уполномоченного на решение задач в области пожарной безопасности, осуществляющие управление и координацию деятельности ФПС;
- ❖ структурные подразделения территориальных органов федерального органа исполнительной власти, уполномоченного на решение задач в области пожарной безопасности – региональных центров по делам ГО, ЧС и ликвидации последствий стихийных бедствий, органов, уполномоченных решать задачи ГО и задачи по предупреждению и ликвидации ЧС по субъектам Российской Федерации;
- ❖ органы государственного пожарного надзора;
- ❖ пожарно-технические, научно-исследовательские и образовательные учреждения;
- ❖ подразделения ФПС, созданные в целях обеспечения профилактики пожаров и (или) их тушения в организациях (объектовые подразделения);
- ❖ подразделения ФПС, созданные в целях организации профилактики и тушения пожаров в закрытых административно-территориальных образованиях, а также в особо важных и режимных организациях (специальные и воинские подразделения).

Аварийно-спасательные службы –

это совокупность органов управления, сил и средств, предназначенных для решения конкретных задач по предупреждению и ликвидации чрезвычайных ситуаций в мирное время или создаваемые в интересах ГО организации, выполняющие специальные задачи по проведению АСДНР, жизнеобеспечению пострадавшего населения, оказанию медицинской помощи, охране общественного порядка, срочному захоронению трупов и др.

В состав АСС может входить несколько подразделений (формирований), объединенных единой организационной структурой и единым руководством.

К существующим АСС, выполняющим задачи гражданской обороны, относятся **организации и учреждения здравоохранения, агропромышленного комплекса, коммунального хозяйства, гидрометеослужбы и другие организации, обеспечивающие жизнедеятельность населения.**

Нештатные аварийно-спасательные формирования

представляют собой самостоятельные структуры, созданные на нештатной основе, оснащенные специальными техникой, оборудованием, снаряжением, инструментами и материалами, подготовленными для проведения аварийно-спасательных и других неотложных работ в очагах поражения и зонах ЧС.

НАСФ создают из числа своих работников организации, имеющие потенциально опасные производственные объекты и эксплуатирующие их, а также имеющие важное оборонное и экономическое значение или представляющие высокую степень опасности возникновения чрезвычайных ситуаций в военное и мирное время и другие организации.

Органы исполнительной власти субъектов Российской Федерации и органы местного самоуправления в порядке, определяемом органами исполнительной власти субъекта Российской Федерации, органами местного самоуправления, могут создавать, содержать и организовывать деятельность НАСФ для решения отдельных задач на своих территориях.

Основными задачами нештатных аварийно-спасательных формирований являются:

- проведение аварийно-спасательных работ и первоочередное жизнеобеспечение населения, пострадавшего при ведении военных действий или вследствие этих действий;
- участие в ликвидации чрезвычайных ситуаций природного и техногенного характера, а также в борьбе с пожарами;
- обнаружение и обозначение районов, подвергшихся радиоактивному, химическому, биологическому (бактериологическому) и иному заражению (загрязнению);
- санитарная обработка населения, специальная обработка техники, зданий и обеззараживание территорий;
- участие в восстановлении функционирования объектов жизнеобеспечения, населения;
- обеспечение мероприятий гражданской обороны по вопросам охраны общественного порядка, связи и оповещения, защиты животных и растений, медицинского, автотранспортного обеспечения.

Четвертый учебный вопрос

Порядок функционирования РСЧС и ГО



Режимы функционирования РСЧС

Режим повседневной деятельности

при нормальной производственно-промышленной, радиационной, химической, пожарной, биологической (бактериологической), ветеринарной, сейсмической и гидрометеорологической обстановке; при отсутствии эпидемий, эпизоотий, эпифитотий и пожаров

Режим повышенной готовности

при ухудшении производственно-промышленной, радиационной, химической, пожарной, биологической (бактериологической), ветеринарной, сейсмической и гидрометеорологической обстановке; при получении прогноза о возможности возникновения ЧС

Режим чрезвычайной ситуации

при возникновении и во время ликвидации ЧС

При угрозе или с началом войны РСЧС передает свои полномочия ГО страны.

Уровни реагирования

Объектовый

Местный

Региональный (межмуниципальный)

Федеральный

Особый


вводится решением руководителя организации при ликвидации ЧС силами и средствами организации, оказавшейся в зоне ЧС, если зона ЧС находится в пределах территории данной организации

вводится решением главы поселения (главы муниципального района, главы городского округа, должностных лиц, определяемых законами субъектов РФ - городов федерального значения Москвы и Санкт-Петербурга) при ликвидации ЧС силами и средствами организаций и органов местного самоуправления, оказавшихся в зоне ЧС

вводится решением высшего должностного лица субъекта РФ при ликвидации ЧС силами и средствами организаций, органов местного самоуправления и ОИВ субъекта РФ, оказавшихся в зоне ЧС, которая затрагивает территории двух и более муниципальных районов либо территории муниципального района и городского округа, если зона ЧС находится в пределах территории одного субъекта РФ

вводится решением Правительства РФ при ликвидации ЧС силами и средствами ОИВ субъектов РФ, оказавшихся в зоне ЧС, которая затрагивает территории двух и более субъектов РФ

вводится решением Президента РФ при ликвидации ЧС с привлечением сил и средств ФОИВ, в том числе специально подготовленных сил и средств Вооруженных Сил РФ, других войск и воинских формирований



Единое планирование и выполнение мероприятий ГО в Российской Федерации осуществляется на основе **Плана Гражданской обороны и защиты населения Российской Федерации**, утверждаемого и вводимого в действие Президентом страны. На каждом уровне разрабатываются свои планы ГО министерств, ведомств, республик, краев, областей, городов, районов, организаций на основе решений соответствующих Руководителей по вопросам ГО.

План ГО – документ, который определяет объем, организацию, порядок, способы и сроки осуществления мероприятий по приведению гражданской обороны в установленные степени готовности, переводу ее с мирного на военное положение и выполнению возложенных на нее задач в военное время.

Степени готовности и порядок функционирования ГО устанавливаются отдельными постановлениями Правительства России, директивами Президиума Правительства РФ, Министра по делам ГОЧС и рядом других документов.