



ФИЛОСОФИЯ

ВВЕДЕНИЕ В КУРС

Ключевые проблемы: тематический план лекции

1.1. Что такое философия?

1.2. Мироззрение и картины мира.

1.3. «Кто мы? Откуда? Куда идем?» Человек в эпоху неопределенности.



ЧТО ТАКОЕ ФИЛОСОФИЯ?

✿ *Жизнь подобна Олимпийским играм –
иные приходят на них состязаться,
иные – торговать, а самые
счастливые – смотреть. Так и в
жизни иные рождаются жадными до
славы и наживы, тогда как философы
– до одной только истины. (Пифагор)*



- *Мировоззрение - целостная система воззрений человека на мир, с помощью которых человек строит свою картину мира в виде некоторого мысленного ограничения бытия по всем основным параметрам его осуществления*
- *Философия - форма мыслительной деятельности человека, ориентированная на осмысление бытия и осознанное построение картины мира, фиксирующей положение человека в мире и предлагающая способы повышения успешности жизненной стратегии*



Основные этапы формирования мировоззрения

Этап	Наименование	Его сущность
I	Мироощущение	Чувственный, эмоциональный, «лоскутный» образ мира
II	Мировосприятие	Преимущественно чувственный, соединённый образ мира
III	Миропонимание	Характеризует познавательно-интеллектуальную сторону мировоззрения и основывается на рациональном объяснении мира

Определите тип мировоззрения

1. В легенде о Гильгамеше нимфа Сидури говорит: «Гильгамеш, куда ты стремишься? Жизни, что ищешь, — не найдешь ты! Боги, когда создавали человека, смерть они определили человеку, жизнь в своих руках удержали».
2. - "Как дети?" - По - разному. У дочери, слава Богу, всё отлично: муж прекрасный нашёлся - и готовит сам, и стирает, и по магазинам ходит, а по утрам (не поверишь!) - даже кофе ей в постель подаёт!" - А сын? - Ой, и вспоминать не хочу! Такая стерва попалась: и в магазин сам ходи, и готовь сам, и стирай, а по утрам (не поверишь!), - он ей ещё и кофе в постель подавать должен!"
3. В начале сотворил Бог небо и землю. Земля же была безвидна и пуста, и тьма над бездною, и Дух Божий носился над водою. И сказал Бог: да будет свет.
4. Аристотель утверждал: «Люди, философствуя, ищут знания ради самого знания, а не ради какой-то практической пользы».
5. В.И. Вернадский писал: «Именем научного мировоззрения мы называем представление о явлениях, доступных научному изучению, которое дается наукой; под этим именем мы подразумеваем определенное отношение к окружающему нас миру явлений, при котором каждое явление входит в рамки научного изучения и находит объяснение, не противоречащее основным принципам научного искания».



Человек стремится каким-то адекватным способом создать в себе простую и ясную картину мира для того, чтобы оторваться от мира ощущений, чтобы в известной степени попытаться заменить этот мир созданной таким образом картиной

А. Эйнштейн.

Мотивы научного исследования

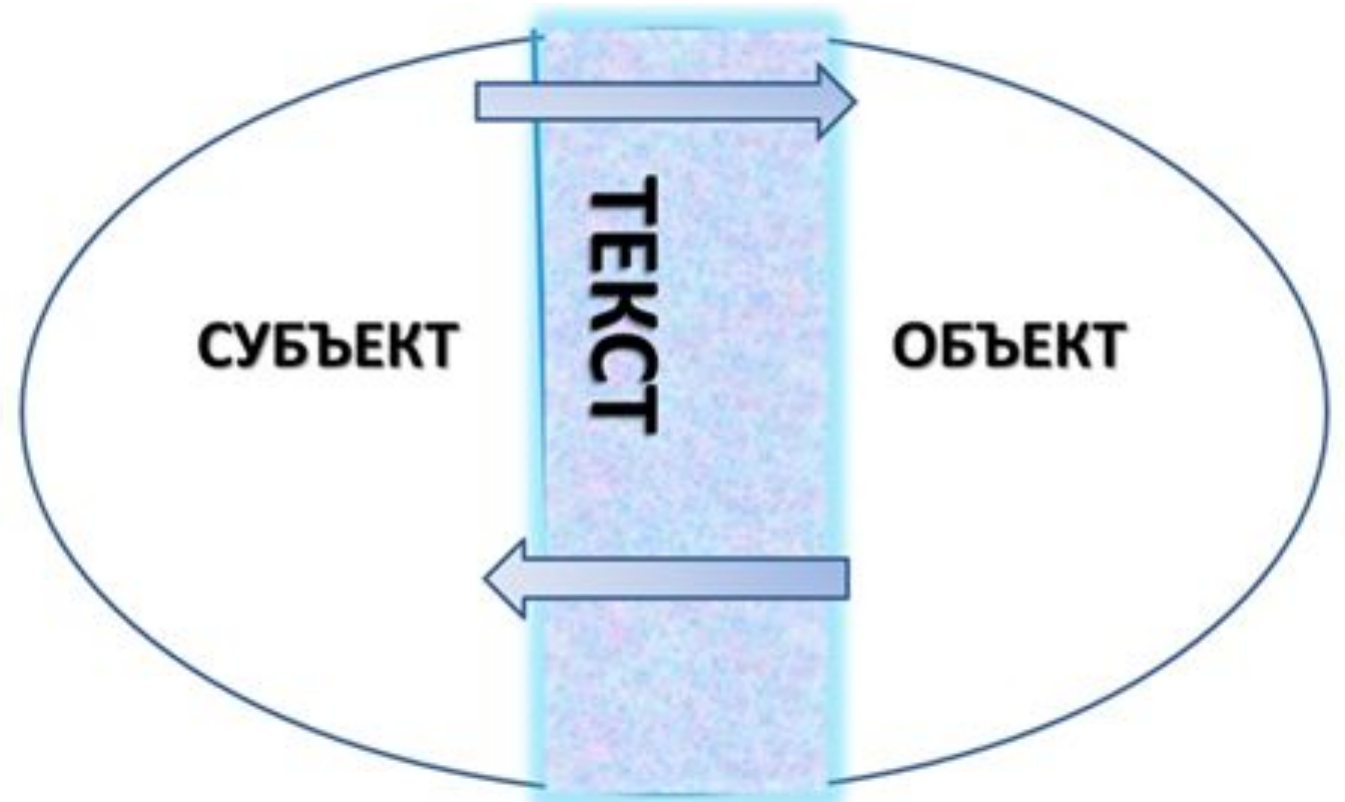
1.2. ЧТО ТАКОЕ “КАРТИНА МИРА”

КАРТИНА МИРА

- **целостная система представлений о реальности, ее границах, среде, иерархии элементов, закрепленная в языке**
- **модель опыта познания мира (связь внутреннего субъективного понимания и окружающей объективной действительности)**
- **один из элементов мировоззрения:** отличается от мировоззрения как личностного ракурса восприятия, большей «дистанцией» (картинностью)

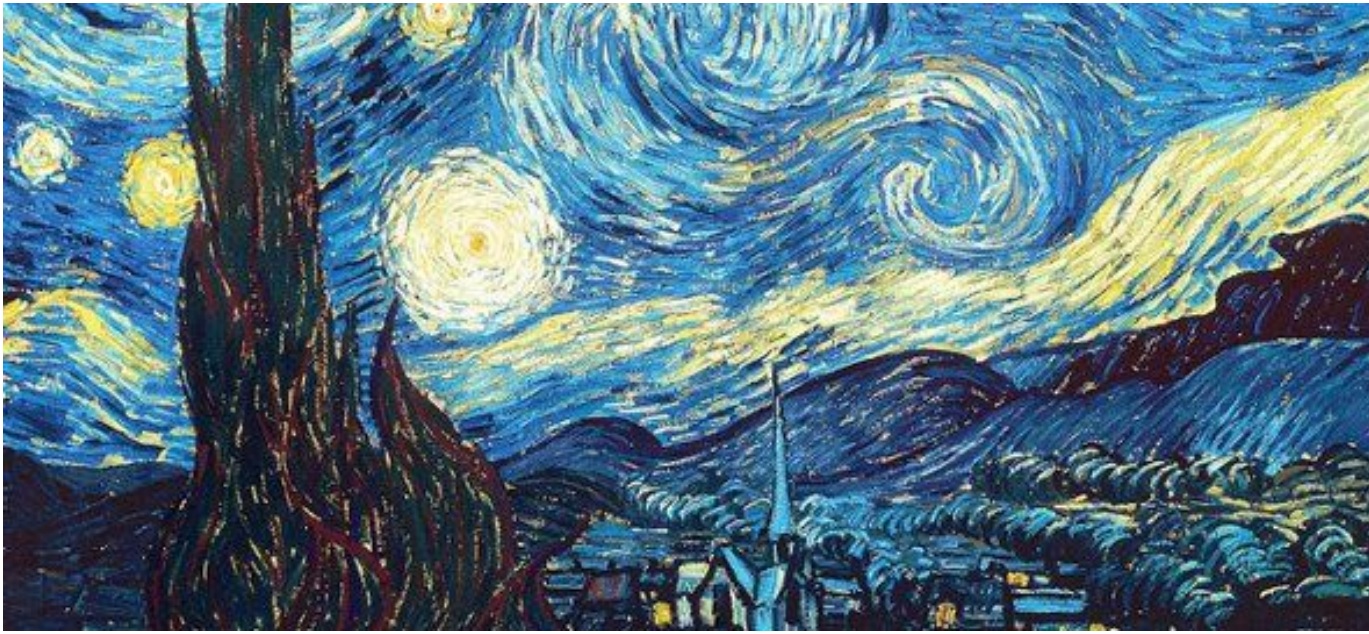
Картина мира – «оптика» мировоззрения

- **Мир (объект)** – «то, что есть», существует независимо от нашего знания или понимания
- **Субъект** «тот, кто сознает», сознающее, познающее и действующее (активное) начало, индивидуальное или коллективное
- **Текст** – язык описания, формирующий представление о мире (оптику): система понятий или образов



Картина мира

- 1) имеет исторически обусловленный характер;
 - 2) формируется в обществе (в социальных группах, сообществах, в культурных традициях) в рамках исходных мировоззренческих установок;
 - 3) определяет особый способ восприятия и толкования событий и явлений;
- представляет собой основу мировосприятия, опираясь на которую человеческие общности и отдельные люди действуют в мире;
- 4) имеет целостный системный характер.



*Человек издавна создавал для себя картину универсума: сначала в виде мифов (в теогониях и космогониях, где человеку отведено определенное место), затем калейдоскопа божественных деяний, движущих политическими судьбами мира (видение истории пророками), еще позже — данного в откровении целостного понимания истории от сотворения мира и грехопадения человека до конца мира и страшного суда.
Ясперс К. *Смысл и назначение истории.**

1.2.ТИПОЛОГИЯ КАРТИН МИРА

Мифологическая КМ



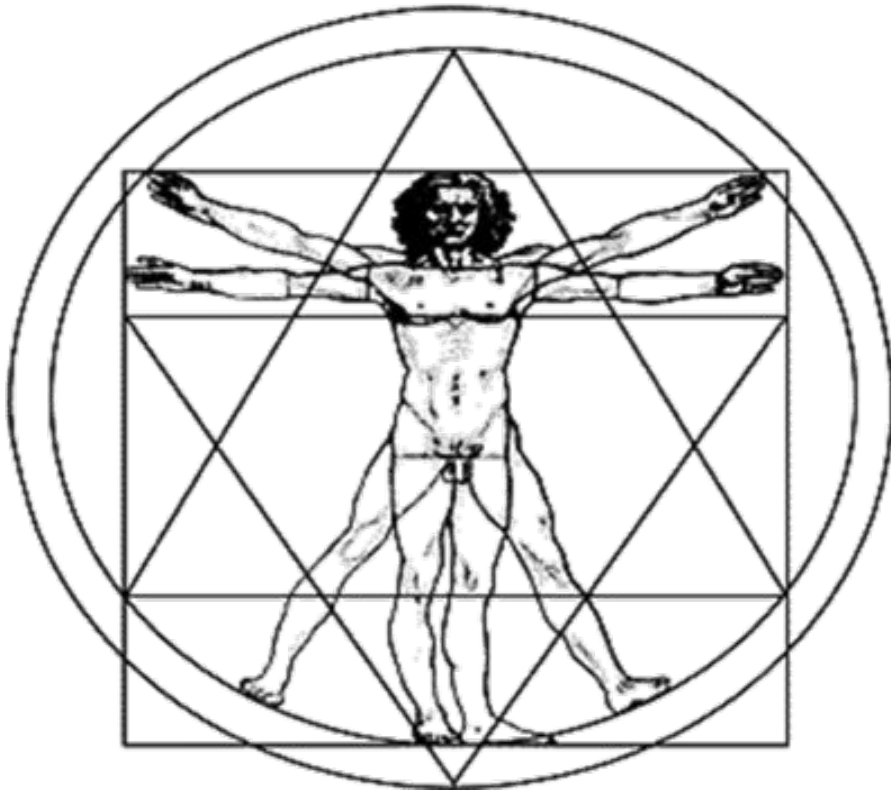
- **Конструирует творение мира:** переход от Хаоса к Космосу (порядку, гармонии)
- **Выделяет сферу священного** - сакрального пространства и времени, когда рождался мир, совершались первые деяния предков, богов и героев.
- **Мифологический образ мира** – модель, гармонизирующая противоречия и противоположности : объекта и субъекта, внешнего и внутреннего, природы и общества.
- Выражение «порядка мира» совокупности **образов - архетипов.**
- Конструирует **основы групповой/ индивидуальной идентичности** («Мы» vs «Они», «Свои» – «Чужие»).

Религиозная КМ



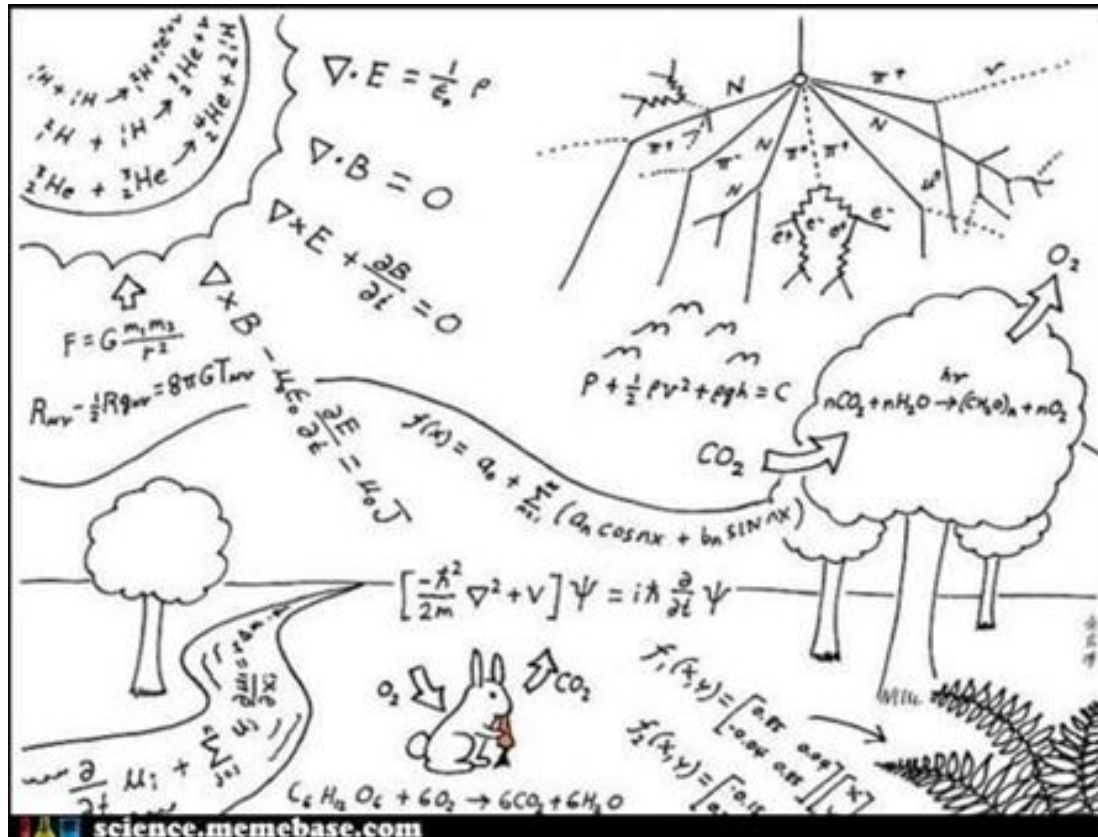
- Миф - это священное слово о сакральных силах, которые участвуют в утверждении мира. Религия возникает в ходе их почитания.
- Религиозная картина **удваивает мир**, деля его на природный, земной и трансцендентный, небесный.
- **Основой мира выступает Абсолют, Бог (боги)**. Субъектом является индивид, опирающийся на веру. Объектом выступает мир во всей его целостности.
- Исходным основанием для построения картины мира является **религиозный опыт и откровение**.
- Основная проблема религиозной картины мира: **отношение Бога и человека**.

Философские КМ



- Философия — рациональная рефлексивная деятельность по **осмыслению фундаментальных проблем бытия и сознания**(Что есть реальность? Что можно познать? В чем смысл существования? Что есть добр, красота, справедливость? и др.).
- Картина мира строится как поиск ответов на вопрошание о предельных проблемах бытия, сознания и самосознания.
- **Основная проблема философской картины мира: соотношение мира и человека.**
- Особенностью является радикальный плюрализм: нет единой общепринятой философии, а есть **множество различных направлений, школ, систем, спорящих друг с другом.**

Научная КМ



- Мир в науке рассматривается как совокупность взаимодействующих друг с другом объектов, явлений и процессов, подчиняющихся определенным закономерностям
- **Выявление закономерностей** - всеобщих и необходимых связей явлений, не зависящие от наших субъективных оценок.
- Для описания этих явлений и выявления закономерностей создаются специфические понятийные языки и методы исследований.
- **Основная проблема научной картины мира: синтез и обобщение разнородных частей знания в единое, логически непротиворечивую единую систему.**
- В данном случае термин «мир»: обозначает не мир в целом, а тот фрагмент или аспект материального мира, который изучается в данной науке ее методами. В этом значении говорят, например, о физическом или биологическом мире.

Картины мира: смыслы, методы, языки

МЕТОДЫ (КАК?): ОБЪЯСНЕНИЕ / ПОНИМАНИЕ

ТЕОРЕТИЧЕСКИЕ (абстрагирование, идеализация и т.д.)

ЭМПИРИЧЕСКИЕ (наблюдение, эксперимент)

МАТЕМАТИЧЕСКИЕ (формализация, моделирование)

СИСТЕМНЫЙ ПОДХОД

Базовые смыслы (содержание):

ПРИРОДА: материальный мир, вселенная, энергия, пространство, время, движение, причинность, жизнь, взаимодействие, энтропия, порядок, хаос

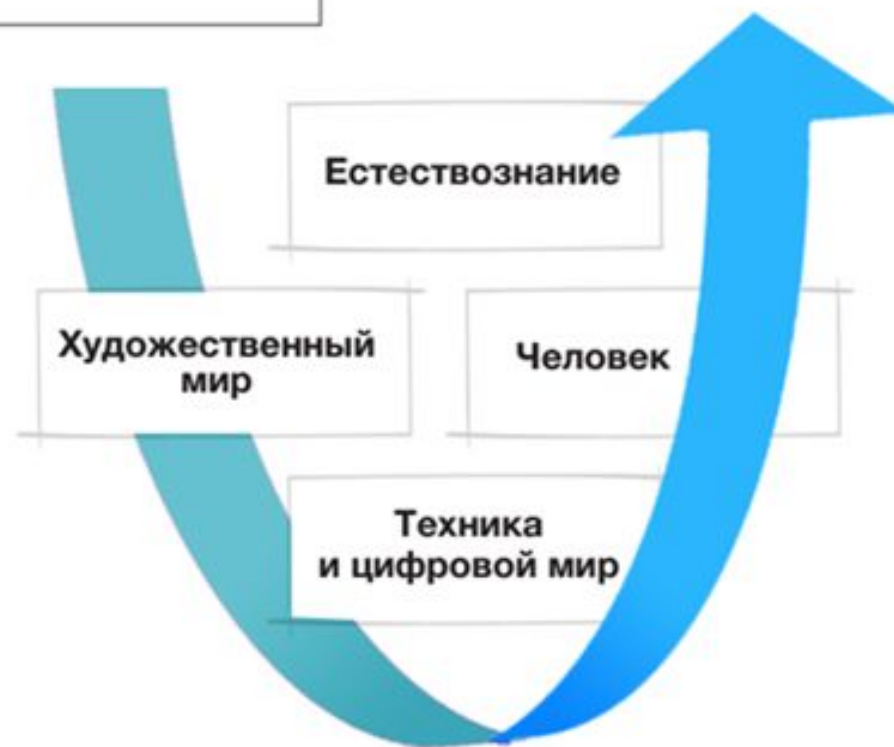
ЧЕЛОВЕК: личность, общество, культура, история, свобода, язык, знак, текст, сознание, мышление, психика, власть, смысл и ценность, этика

ТЕХНИКА И ЦИФРОВОЙ МИР: число, идеальный объект, искусственное, машина, механизм, исчисление, количество, технология, информация, алгоритм, модель

ХУДОЖЕСТВЕННЫЙ МИР: образ, произведение, искусство, литература, эстетика, поэтика, красота, нарратив, жанр, стиль, композиция, хронотоп, персонаж, герой, фабула, сюжет, лейтмотив, архетип, вымысел, подражание, катарсис

Картина мира – система представлений о реальности, ее границах, среде, иерархии элементов, закрепленная в языке

ФОРМЫ
(ПОСРЕДСТВОМ ЧЕГО?):
Язык: ОБРАЗ\ПОНЯТИЕ



Философия	Наука
Знание рационально, предполагает <u>проблематизацию</u> действительности	Тоже
Теоретична, ставит проблемы, требует внутреннего логического обоснования своих положений	Тоже
Философ сам задает предметную область, исходные понятия и методы в соответствии с интуитивно найденными теоретическими предпосылками, выражающими его личный жизненный опыт	Ученый имеет заранее определенную научной традицией предметную область в соответствии с аксиомами, постулатами, исходными понятиями и методологией. Изменение предметной области - т.н. научная революция - меняет саму научную традицию, но не меняет отношение ученого к науке.
Философия личностна, выражает личность философа	Наука безлична, в научной теории ни как не выражается личность ее создателя
Философские проблемы вечны, нет прогресса	Существует научный прогресс
Философия нацелена на понимание бытийных оснований предмета, природы его существования	Наука описывает только закономерности своей предметной области и не ставит вопросы ни о ее реальности, ни о ее сущности.

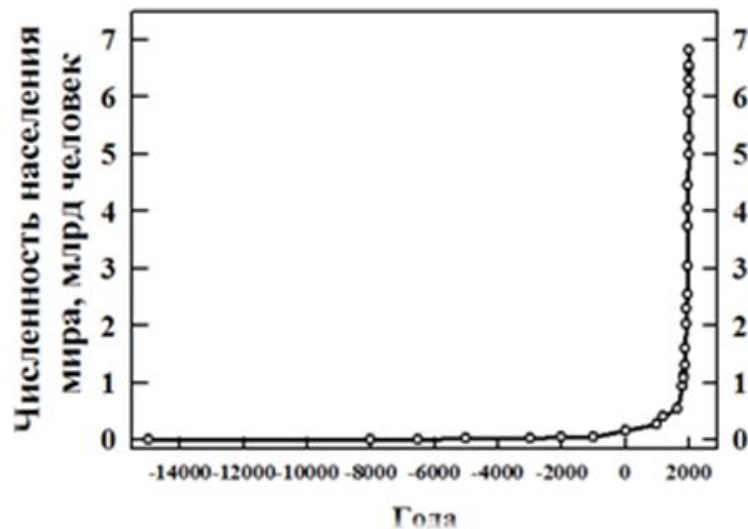
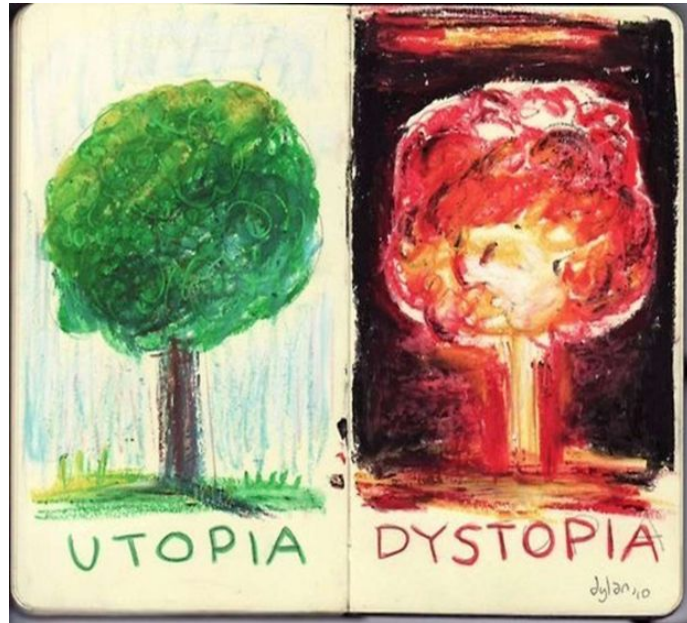
Философия	Искусство
Носит личностный характер	Тоже
Выражает смысловую сторону действительности, отвлекаясь от чувственно-образной	Выражает действительность на чувственно-образном языке, при этом возможно выражение философского смысла в произведениях искусства
Выражает ценностную сторону действительности для человека	Тоже

Философия	Религия
Направлена на понимание	Направлена на спасение (освобождение), т.е. онтологическое изменение человеческого бытия
Теоретична. Выражается через построение умозрительных теорий	Практична. Выражается через культ, то есть через онтологическое единство человека с высшим

Кто мы? Откуда? Куда идем?

1.3. ЧЕЛОВЕК В ЭПОХУ НЕОПРЕДЕЛЕННОСТИ

Современное общество и техногенная цивилизация



- **20 век:** Эпоха НТР ситуация неопределенности, сверхбыстрых изменений – рост по экспоненте: информационный взрыв, НТР. Глобальные кризисы: экологический, климатический, демографический и др.
- **21 век:** Гипер-усложнение и ускорение информационного этапа развития
- Массовое общество и массовое сознание ведет к феномену кризиса идентичности.
- **Кризис идентичности** заключается в проблематизации самой сути того, кто такой или что такое человек:
- Кто такой человек в этой ситуации?
- Как ему себя понимать?
- Человек для техники или техника для человека?
- ПОЭТОМУ ДЛЯ СОВРЕМЕННОГО ЧЕЛОВЕКА РАЗВИТИЕ НАВЫКОВ КРИТИЧЕСКОГО МЫШЛЕНИЯ И ФИЛОСОФСТВОВАНИЯ КАК ВИДЕНИЯ В СПЕКТЕ ЦЕЛОГО ОЧЕНЬ ВАЖНО

Вопросы?