



Зимняя сказка Игоря Грабаря

**Автор: *Очирова Татьяна Николаевна*, учитель
русского языка и литературы, МХК школы №49
г. Улан-Удэ, Р. Бурятия**

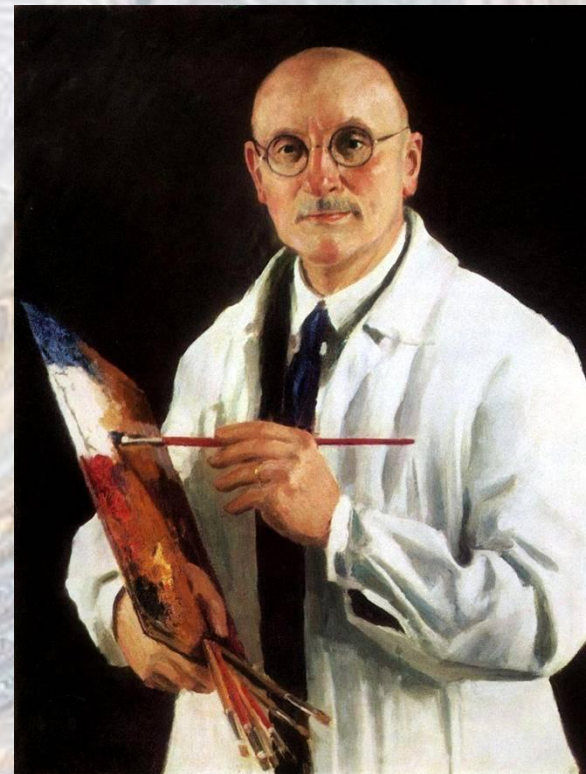
Игорь Эммануилович Грабарь

1871 - 1960

Игорь Эммануилович Грабарь родился в 1871 году в Будапеште в семье юриста.

Из-за политических преследований в 1876 году семья переехала в Россию.

Грабарь получил блестящее образование, окончив сначала Московский лицей, затем юридический факультет



Петербургского университета. После окончания университета он поступил в Высшую художественную школу при Академии искусств. Учителем Грабаря был Репин.

С 1913 - 1925 гг руководил Третьяковской галереей.

Участвовал в создании новых музеев, в охране памятников, занимался реставрацией.

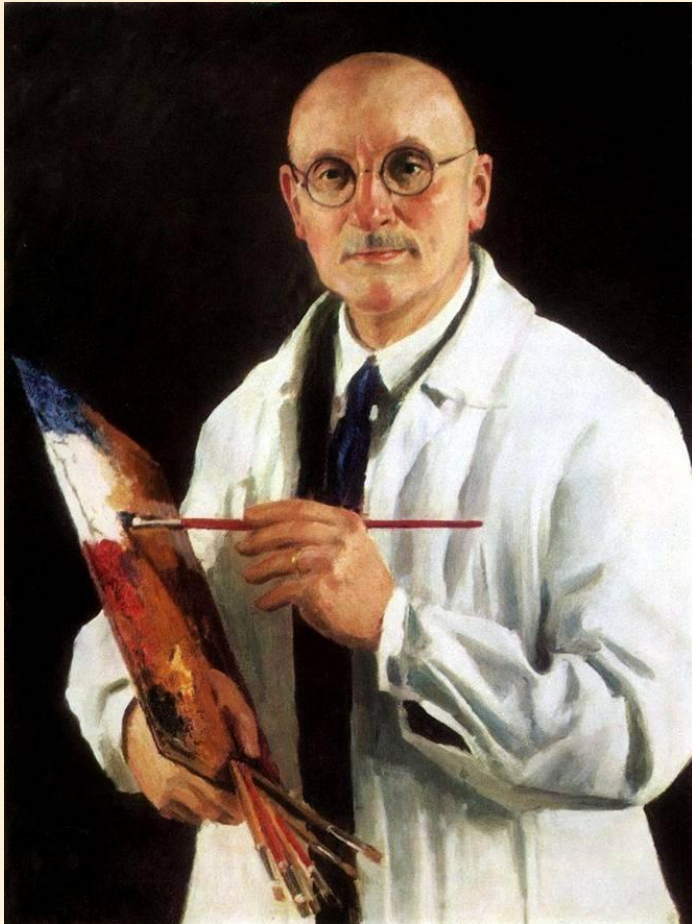


Русский и советский художник, искусствовед, просветитель, музейный деятель.

Лауреат Сталинской премии (1941) за двухтомную монографию «Репин» (1937). Действительный член АН СССР (1943).

Действительный член Академии художеств СССР (1947). Народный художник СССР (1956).

- Он никогда не мог просто созерцать окружающий мир и всегда стремился запечатлеть его в красках. Для И. Грабаря художника характерны в основном два живописных жанра - пейзаж и портрет. Он открыл новый русский пейзаж, и не всякому живописцу дано счастье увидеть по-новому прежнее, показать необычное в обычном.



И. Э. Грабарь родился в 1871 г. в Будапеште в семье юриста. Из-за политических преследований в 1876 г. семья переехала в Россию. Грабарь получил блестящее образование, окончив сначала Московский лицей, затем юридический факультет Петербургского университета. После окончания университета он поступил в Высшую художественную школу при Академии искусств. Учителем Грабаря был Репин.

С 1913 - 1925 гг руководил Третьяковской галереей. Участвовал в создании новых музеев, в охране памятников, занимался реставрацией.

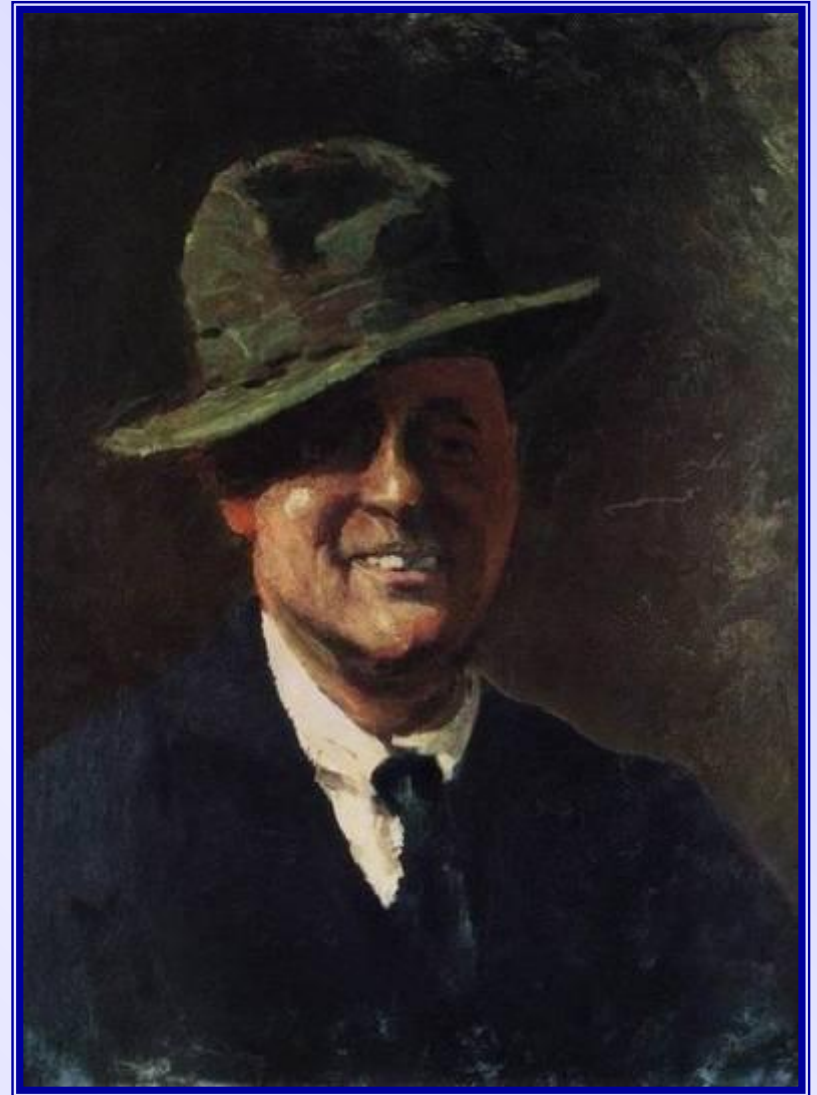
«Автопортрет с палитрой (в белом халате)». 1934. ГТГ Москва.



Сотрудники ГЦРМ. Фото 1929 г. (ОПИ ГИМ. Ф. 500.)



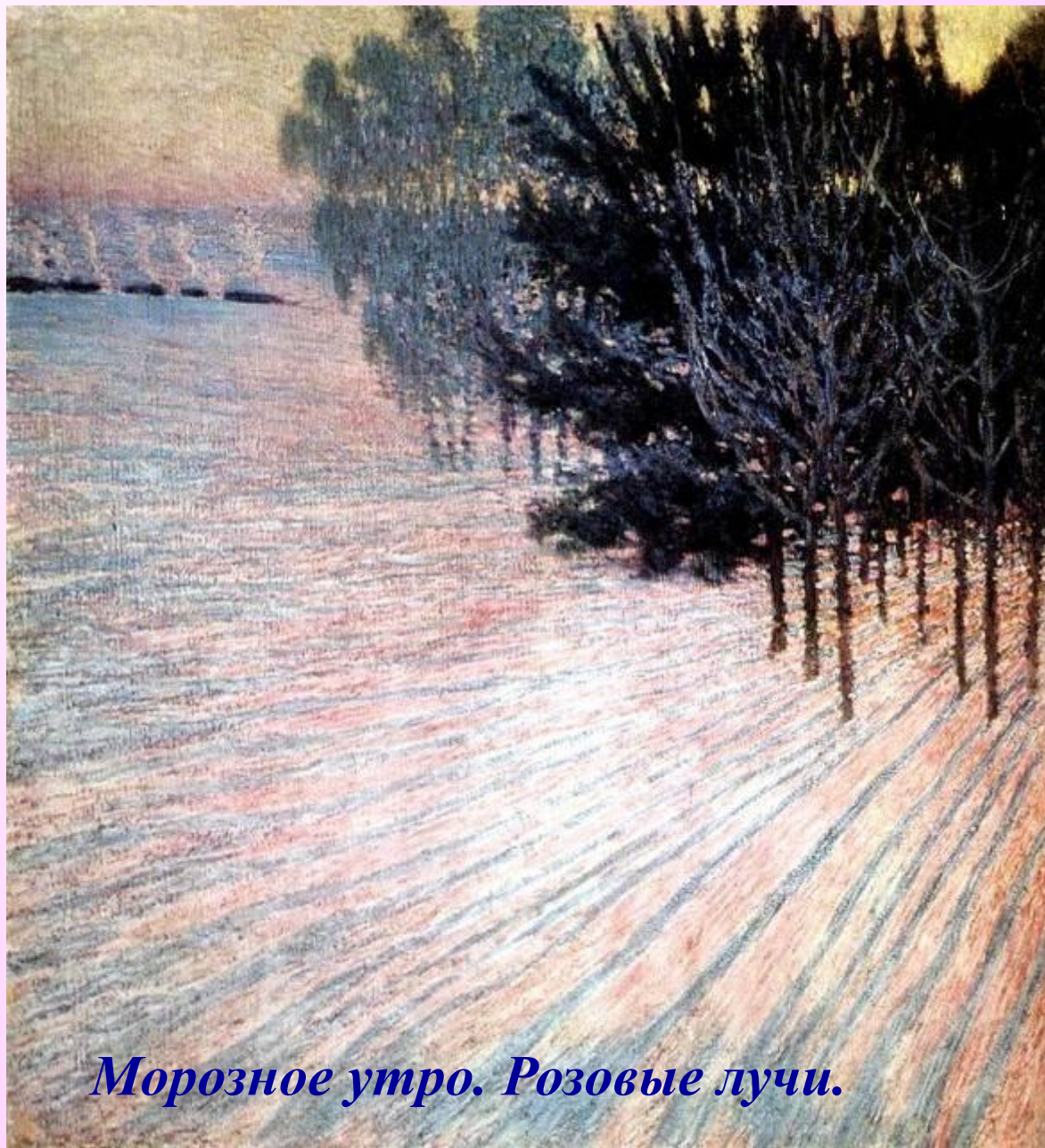
*Ф. Малявин. Портрет
художника И. Грабаря 1895 г.*



*И. Грабарь. Автопортрет
в шляпе 1921 г.*



- Свои силы в области пейзажа И. Грабарь начал пробовать еще в конце 1880-х годов, когда им была написана **"Крыша со снегом"**. Это полотно предвредило собой одну из основных тем пейзажной живописи И. Грабаря - тему русской зимы и русских снегов.



Морозное утро. Розовые лучи.

An impressionist painting of a snowy forest at sunrise. The scene is dominated by cool, muted colors: blues, purples, and greens, which create a sense of a cold, overcast day. In the center, a bright, warm glow of orange and yellow light breaks through the trees, representing the rising sun. The brushwork is visible and textured, with thick applications of paint. The foreground shows a snow-covered path or clearing with some darker, earthy tones. The background is a dense forest of trees, their forms softened by the atmospheric light. The overall mood is quiet and contemplative.

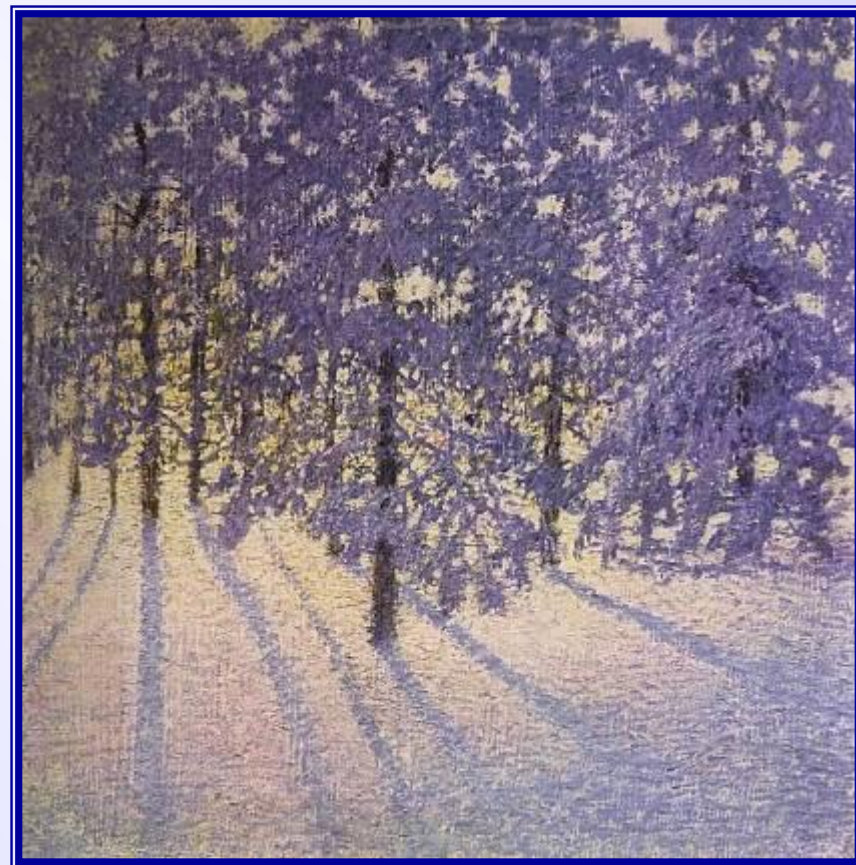
Иней. Восход солнца

1911
Илья Репин



Посмотрите, как настроение, создаваемое картиной, зависит от колорита картины.

Зимнее утро





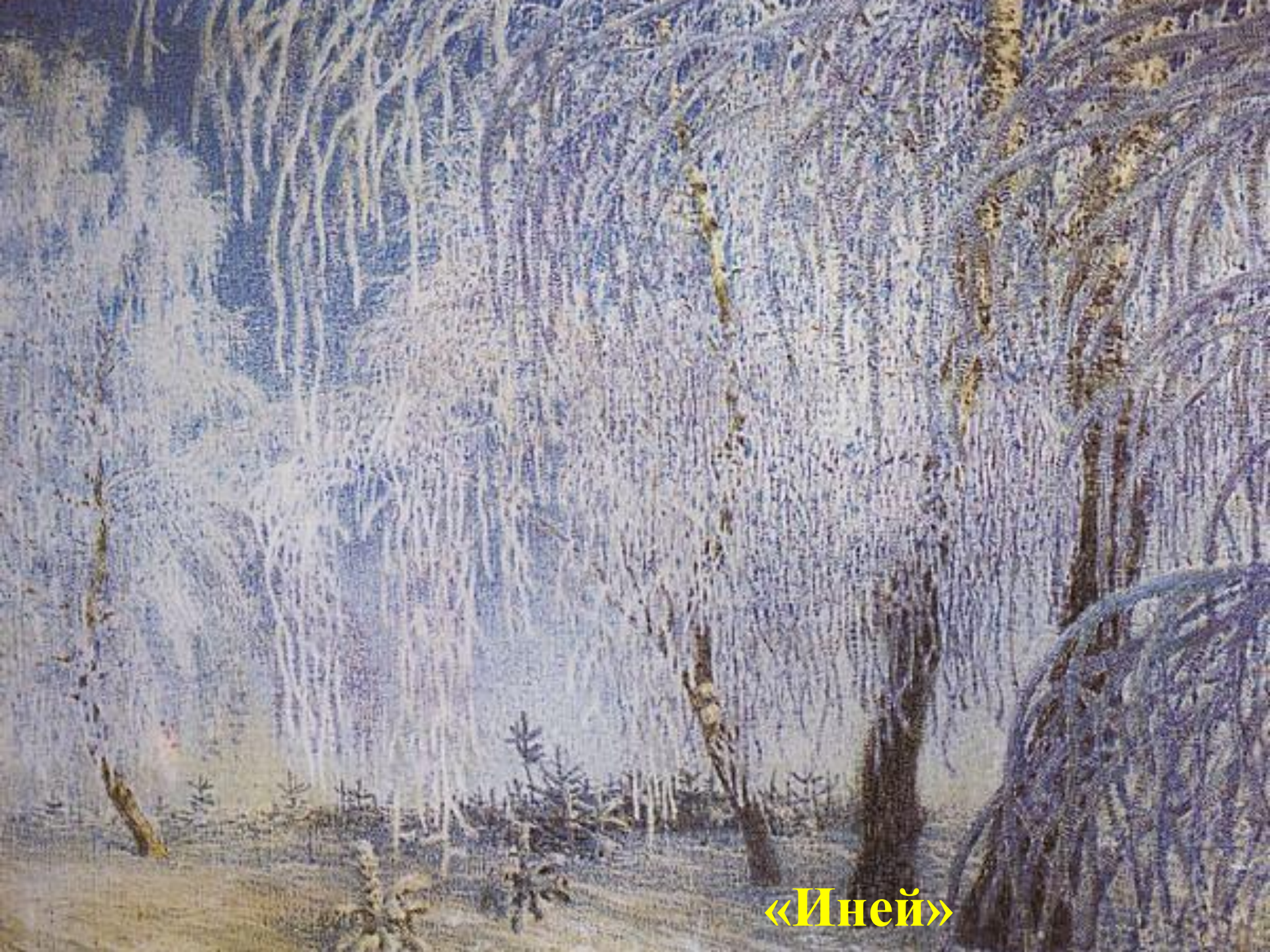
Зимнее утро



Морозный день

*Какое блаженство, что блещут снега,
что холод окреп, а с утра моросило,..
... созерцать этот мир несказанный...*

Б. Ахмадулина



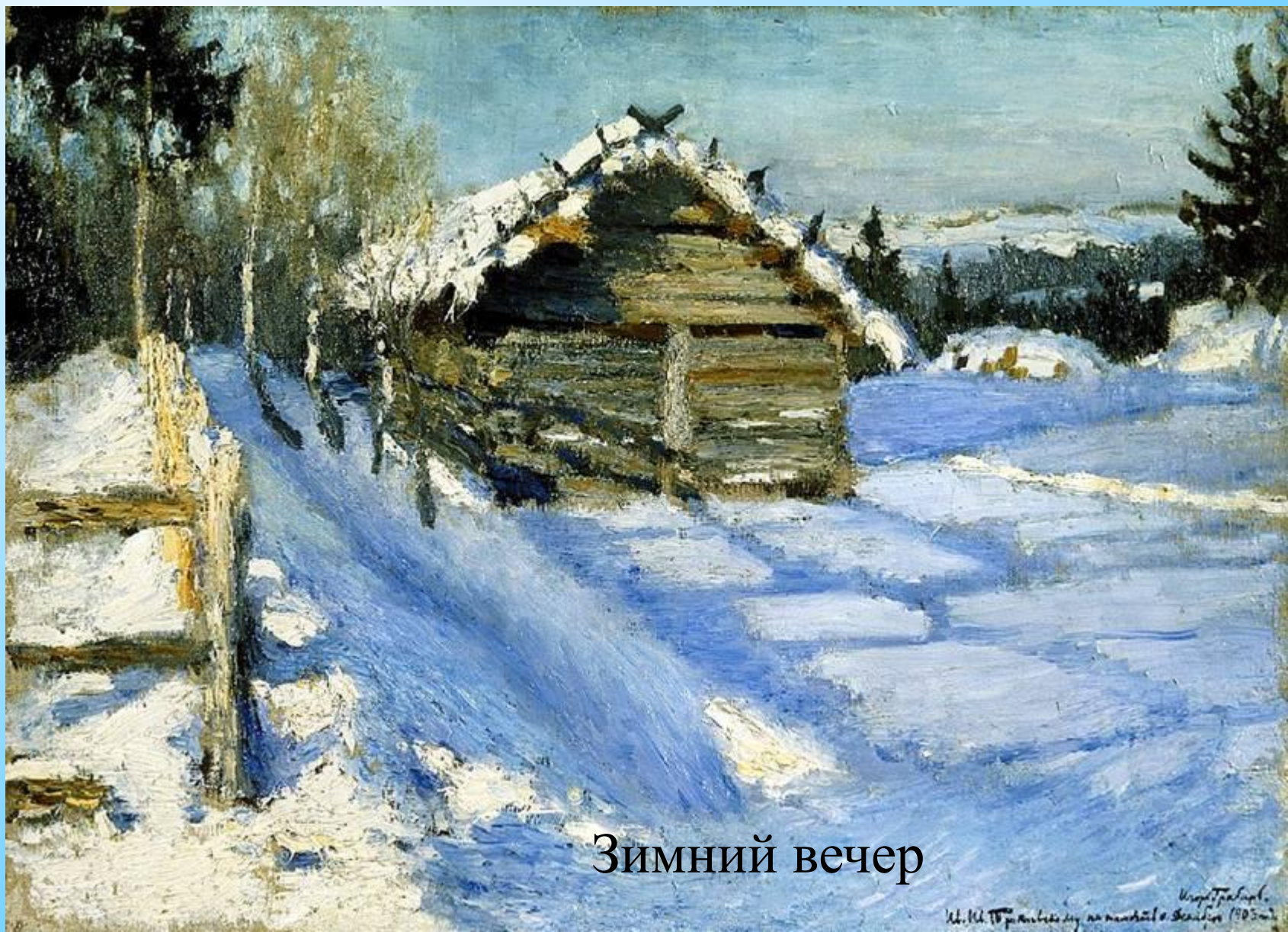
«Иней»

В. Брюсов

*Серебро, огни и блески,-
Целый мир из серебра!
В жемчугах горят березки,
Черно-голые вчера.*

*Это - область чьей-то грезы,
Это - призраки и сны!
Все предметы старой прозы
Волшебством озарены.*

*Воплощение мечтаний,
Жизни с грезой игра,
Этот мир очарований,
Этот мир из серебра!*

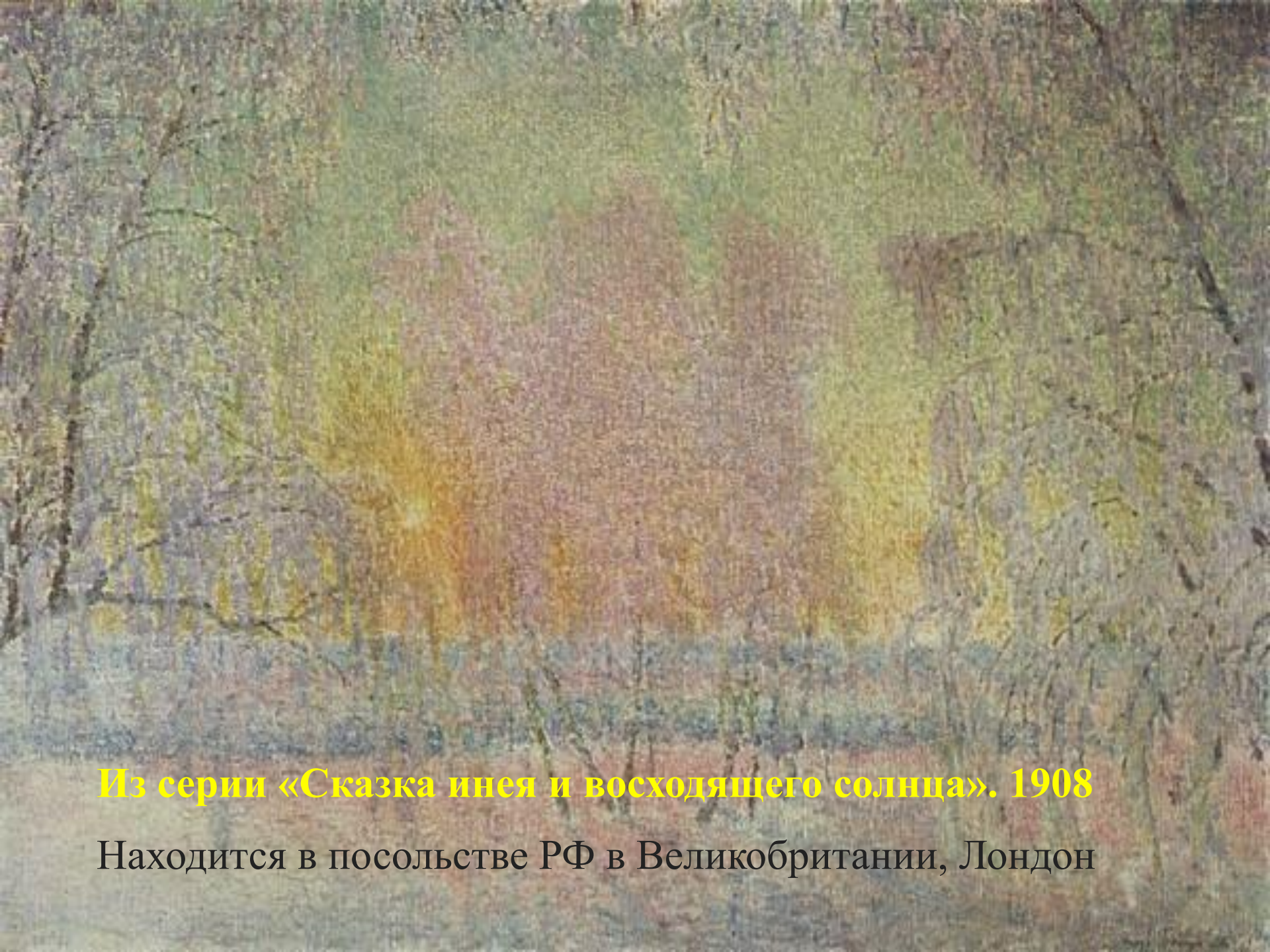


Зимний вечер

Илья Репин.
Зимний вечер. 1905 г.



Успенский
Н. И. Иванова. Кабин в горах. 1905 г.




Из серии «Сказка инея и восходящего солнца». 1908

Находится в посольстве РФ в Великобритании, Лондон



**"Иней" (1904)(серия "Сказка инея и восходящего солнца")
Кировский худ. музей им. В.М. и А.М. Васнецовых**



• Так, ночью, в вышине воздушной бытия,
сквозь некий трепет слепо-нежный
навстречу призракам встает душа моя,
проникшись благодати снежной.

В. Набоков

«Иней» (серия "Сказка инея и восходящего солнца")

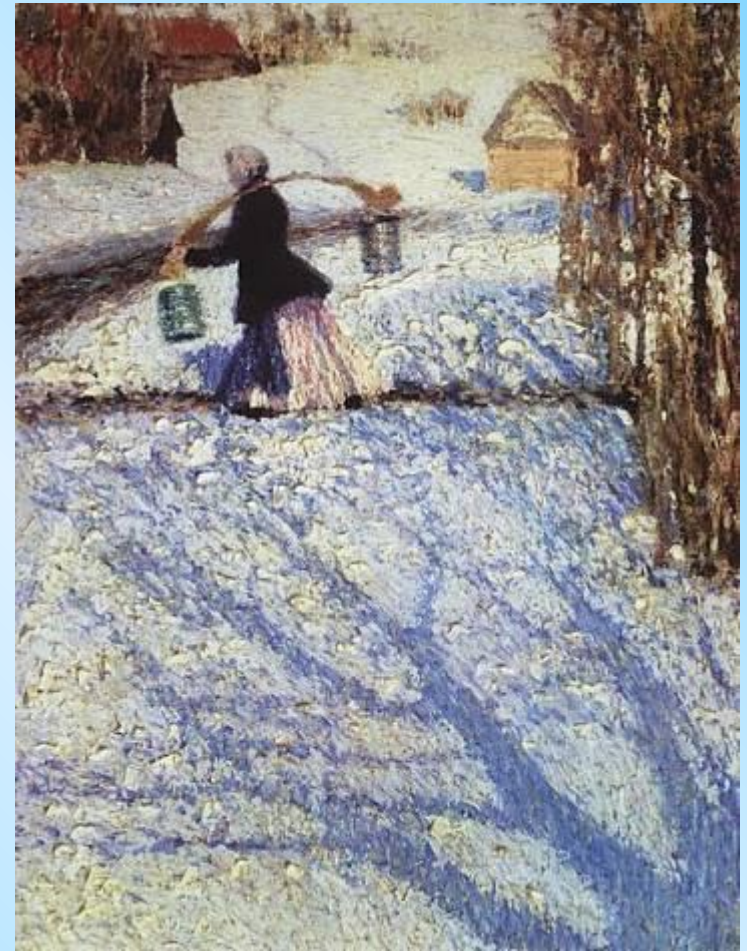


«Иней» (серия "Сказка инея и восходящего солнца")



Зимний пейзаж

«Мартовский снег»



О, этот звук! По снегу -
скрип, скрип, скрип -
в валенках кто-то идет.

В. Набоков



Wendy Spindler 2011

Материал для учителя

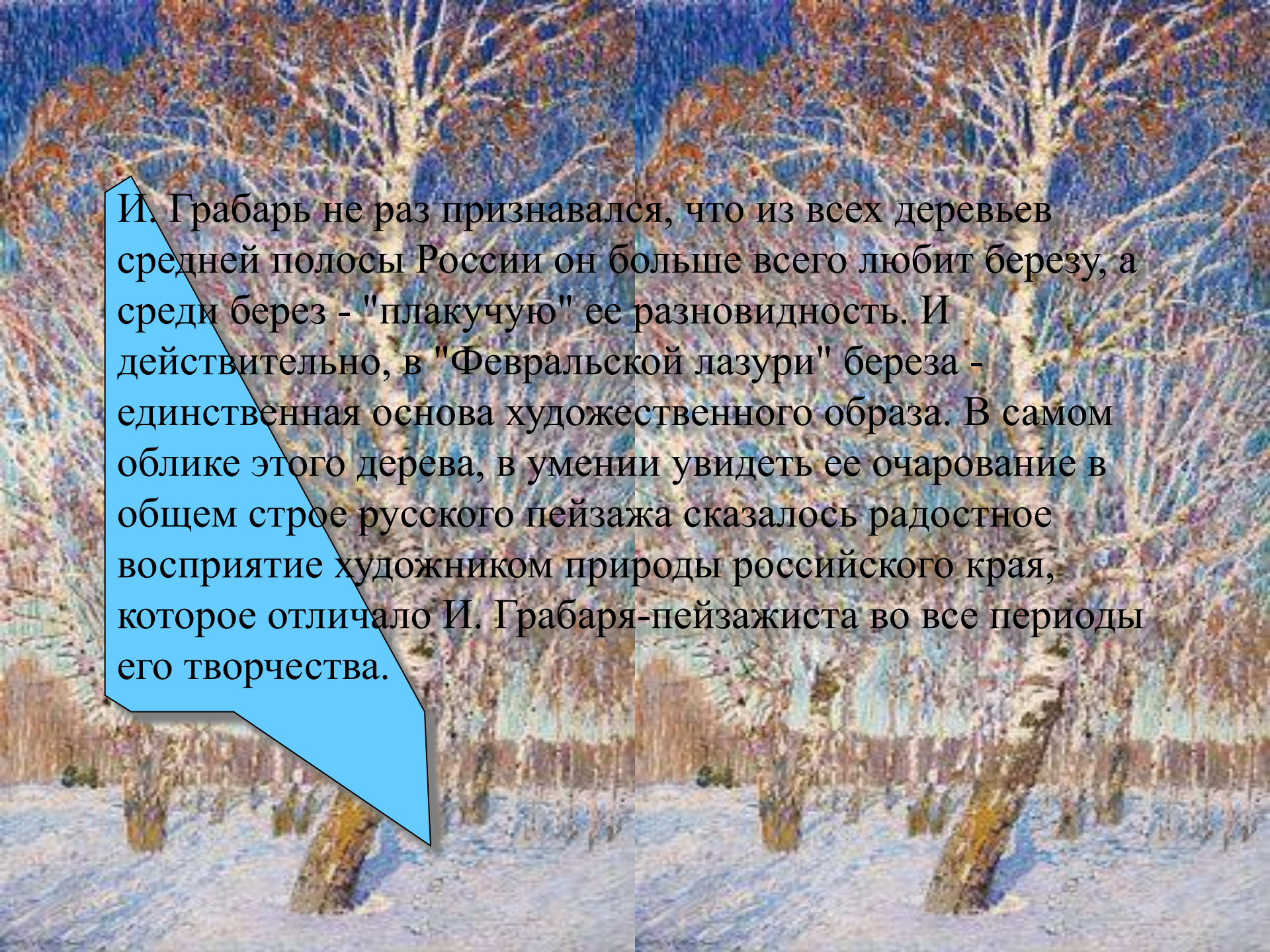
- Данный материал нужен для работы над картиной «Февральская лазурь».



Здесь мало увидеть,
Здесь нужно всмотреться,
Чтоб ясной любовью
Наполнилось сердце.

Н. Рыленков

«Февральская лазурь». 1904. Третьяковская галерея. Москва.

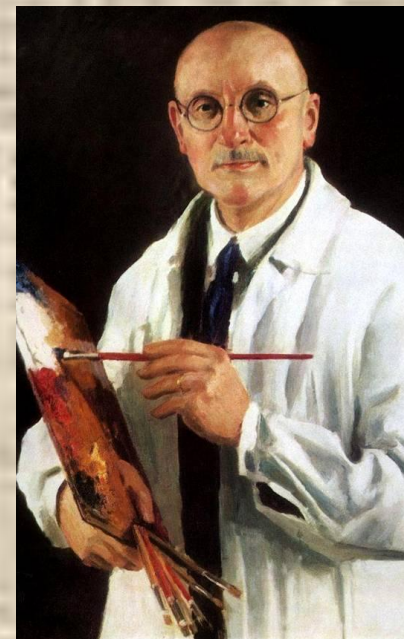


И. Грабарь не раз признавался, что из всех деревьев средней полосы России он больше всего любит березу, а среди берез - "плакучую" ее разновидность. И действительно, в "Февральской лазури" береза - единственная основа художественного образа. В самом облике этого дерева, в умении увидеть ее очарование в общем строе русского пейзажа сказалось радостное восприятие художником природы российского края, которое отличало И. Грабаря-пейзажиста во все периоды его творчества.



Писал **"Февральскую лазурь"** И. Грабарь зимой-весной 1904 года, когда гостил у друзей в Подмосковье. Во время одной из своих обычных утренних прогулок он был поражен праздником пробуждающейся весны, и впоследствии, будучи уже маститым художником, очень живо рассказывал историю создания этого полотна.

«Я стоял около дивного экземпляра березы, редкостного по ритмическому строению ветвей. Заглядевшись на нее, я уронил палку. Когда я взглянул на верхушку березы снизу, с поверхности снега, я обомлел от открывшегося передо мной зрелища фантастической красоты:



какие-то перезвоны и перекликанья всех цветов радуги, объединенные голубой эмалью неба. Природа как будто праздновала какой-то небывалый праздник лазоревого неба, жемчужных берез, коралловых веток и сапфировых теней на сиреневом снегу».



. “Если бы хоть десятую долю этой красоты передать, то и это будет бесподобно”, - подумал художник.

В помощь пишущему...

Картина (от русского "карта") - произведение живописи в красках.

Репродукция (лат.) - воспроизведённый посредством печати рисунок или картина.

Пейзаж (франц.)-1) общий вид местности, картина природы; 2) рисунок, картина, изображающая природу.

Пейзажист - художник, пишущий пейзаж.

Лазурь (др. русск. - из греч.) - 1) светло-синий цвет, голубизна; 2) краска светло-синего цвета.

Лазурный = лазоревый = голубой.

Коралловый (цвет) - (перен.) ярко-красный.

Сапфировый (цвет) - (перен.) синий или зелёный, цвета сапфира.

Составление плана описания картины

1) Предмет описания в сочинении.

2) Что я вижу на картине?

Февральский день.

Небо.

Снег.

Береза-красавица.

Другие берёзки.

Кустарник на горизонте.

3) Что помогло художнику передать необыкновенную красоту природы? Объяснить название картины.

4) Какое настроение вызывает пейзаж?

Словарно-орфографическая работа

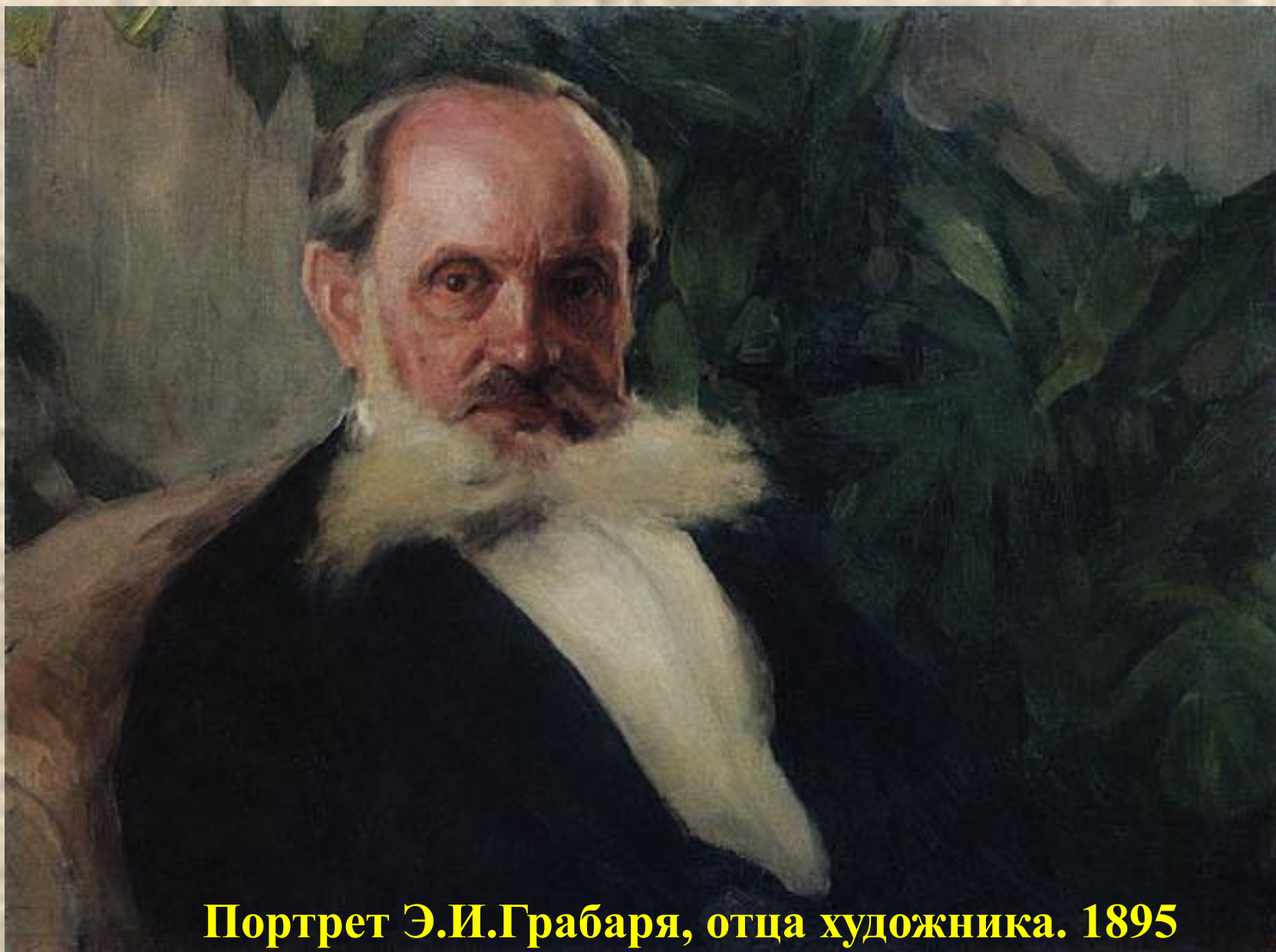
Передо мной прекрасная репродукция картины. Пейзаж. Простота. Изображён, изумительный день, благодатная погода. На небе ни облачка. Безоблачное небо. Лазоревое, голубизной, светло--голубое, бесконечность.

Сиреневый, искрится, сверкает. Ветвистая береза-красавица, жемчужная белизна, прошлогодняя листва, на верхушке красно-коричневого цвета. Обыкновенные, менее величественные. По линии горизонта виднеется тянущийся сплошной стеной кустарник.

Красота природы, поражает сияние. Фантастическая красота, основной цвет. Радостное и праздничное настроение.

Дополнительный материал

- Иногда учителю бывает необходимо показать иллюстрации других картин художника.



Портрет Э.И.Грабаря, отца художника. 1895



За чтением. Портрет В.М.Грабарь, жены художника. 1928



Портрет М.И. Грабаря, сына художника. 1935



Зимой. Портрет О.И.Габарь, дочери художника. 1934

Интернет-ресурсы

- http://nearyou.ru/100kartin/100karrrt_83.html
- [http://igor-grabar.ru /](http://igor-grabar.ru/)
- <http://www.liveinternet.ru/users/2010239/post97078699>
- **Даны с гиперссылками.**