

Муниципальное казенное общеобразовательное учреждение
средняя общеобразовательная школа с.Пасегово
Кирово-Чепецкого района Кировской области
учитель искусства высшей квалификационной категории
Астраханцева Татьяна Евграфовна

Формирование стиля модерн в европейском искусстве

Стиль модерн (лат. *modernus*,
фр. *moderne* – новый,
современный) – зародившийся
в Бельгии 1895 год

Общая характеристика стиля Модерн

Отличительными особенностями стиля Модерн являются: отказ от прямых линий и углов в пользу более естественных, “природных” линий, интерес к новым технологиям (в особенности, в архитектуре), расцвет прикладного искусства.



История стиля Модерн

Почвой для появления стиля Модерн послужила полная неразбериха в стилях в Европе конца 19 века, которая свалила в один котел подражание старым стилям (так называемый “историзм”) и эклектику. Также стоит отметить скачок технологий и начала перехода производства от ремесла к массовому производству.

Первые шаги Модерн как стиль начинает с живописи и графики. Основным орнаментом и формой декора нового стиля становится изогнутая линия, похожая на локон волос или изгиб стебля растения. Интерьер стиля носит четко выраженный декоративно-прикладной характер ориентированный на подражание природным формам.

В основе модерна лежит линия - декоративная и динамичная, гибкая и подвижная, передающая энергию жизни. S - образная линия, заимствованная у колышущихся морских волн и водорослей, порхающих бабочек и стрекоз, тянущихся к свету стеблей и цветов лилии и ириса, развевающихся на ветру девичьих волос, определили одну из главных отличительных особенностей стиля модерн - его орнаментальность.





К концу 19го, началу 20го века стиль Модерн как направление получает международное распространение.

На рубеже 19-20 вв. стиль модерн охватил почти все европейские страны. Он перешагнул и на Американский континент, где получил довольно широкое распространение. В каждой из стран он приобрел свое название:

«Арнуво» - во Франции и в Бельгии

«югендстиль» - в Германии

«сецессион» - в Австрии

«либерти» - в Италии

«модерн стайл» - в Великобритании

«модерниссимо» - в Испании

«тиффани» - в США

«модерн» в России

В каждой национальной культуре он оставил яркий и заметный след. Модерн просуществовал до начала Первой мировой войны 1914, оказав огромное влияние на дальнейшее развитие искусства. Подлинное открытие модерна началось с 1950 -х гг.

Главными центрами архитектуры стали Франция-Париж, Голландия - Амстердам, Австрия - Вена, Бельгия - Брюссель. В Германии - Мюнхен и Дармштадт, в Великобритании - Глазго, в Испании - Барселона, в Италии - Турин, в России - Москва.



Ван де Вельде, Анри (1863 — 1957).

Собираясь в тур в Бельгию, не следует пренебрегать уникальной возможностью познакомиться ближе с творчеством одного из родоначальников ар нуво - Анри Ван де Вельде. Он стоит в ряду крупнейших архитекторов — новаторов и дизайнеров интерьера рубежа XIX-XX веков. В творчестве мастера, отразилась вся сложность этого, полного противоречий, периода времени. Одаренный музыкант, художник, архитектор и литератор, Ван де Вельде соединил в себе также талант теоретика, практика и педагога.

Особняк Отле. Холл бельэтажа в
лестничном проеме. 1894. Ван де
Вельде. Брюссель.



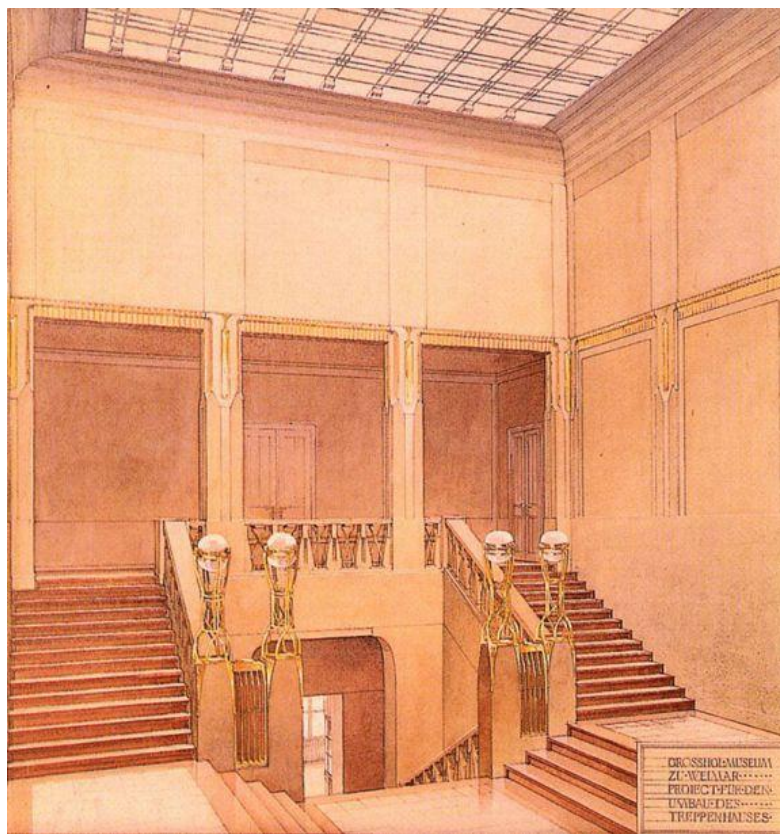
Анри Клеманс Ван де Вельде родился в Антверпене 3 апреля 1863 года.

Первый период творческой жизни Ван де Вельде до 1900 года — период творческого самоопределения. Вельде начал с занятий живописью, отдав дань увлечения импрессионизму и пуантилизму. Войдя в 1889 году в бельгийскую художественную группировку Группа двадцати, он активно участвовал в ее выставках, где экспонировались крупнейшие живописцы того времени Моне, Писсарро, Гоген, ван Гог, Сера, Тулуз-Лотрек.

В 1894 году Ван де Вельде выполнил первый заказ по строительству и дизайну интерьера дома Сете в Дивеге.

В 1895-1896 годах он построил собственный особняк Блуменверф в Эккле близ Брюсселя, где все детали были тщательно прорисованы в стиле модерн, что стало важным импульсом к его дальнейшему развитию. Вилла привлекла всеобщее внимание.

В 1900 году, уже сложившимся мастером, Ван де Вельде переехал в Германию. Он совершал длительные лекционные поездки по стране, пропагандируя свои художественные взгляды. В 1900 — 1902 годах архитектор выполнял внутреннюю планировку и дизайн интерьера квартир, а также Фолькванг-музеума в Хагене, создав одно из характерных произведений стиля модерн.

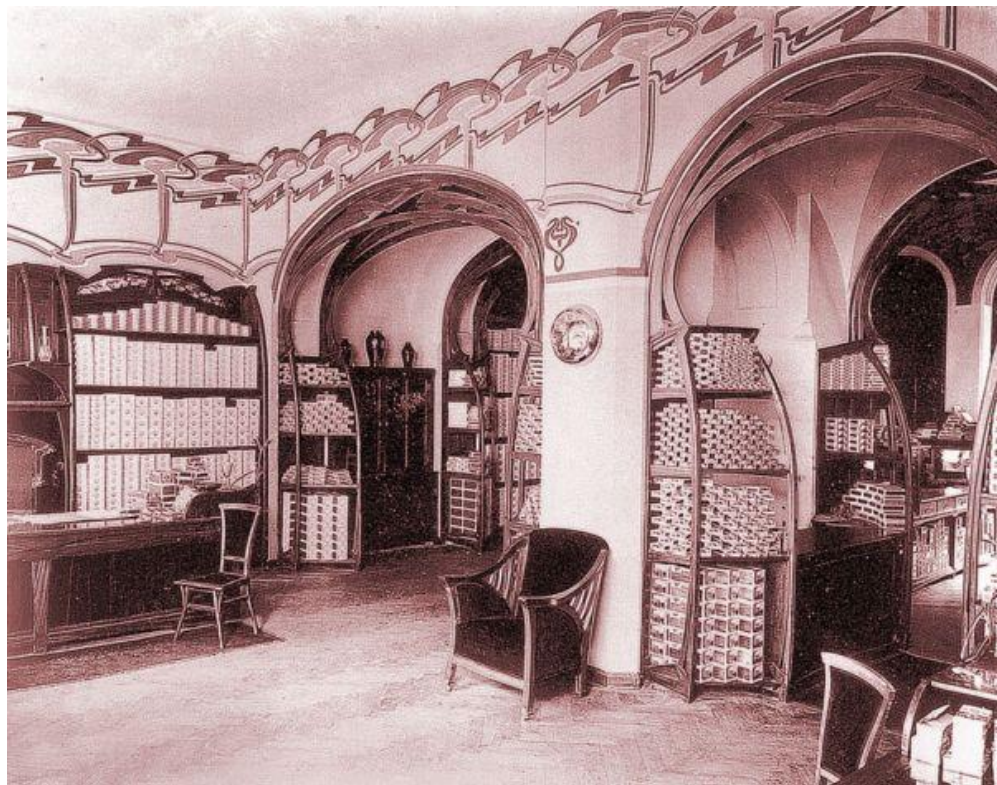


Эскиз проекта великокняжеского музея в Веймаре. 1908 г. Акварель. Ван де Вельде. Веймар. Музей Баухауза.

В 1902 году Ван де Вельде переехал в Веймар в качестве советника по делам искусств Великого герцога.

Он стал одним из организаторов Веркбунда и прославился как педагог, основав «Высшее техническое училище прикладных искусств». В 1906 году Ван де Вельде построил новое здание школы, свидетельствующее о развитии рационалистической тенденции в его творчестве. Тогда же архитектор построил и разработал дизайн интерьера собственного дома в Веймаре.

Метод преподавания в училище отличался от традиционного. Отрицалось изучение прежних стилей с целью подражания им. Ученики обучались технике рисунка, изучали цвет как самостоятельную дисциплину и главное внимание уделяли орнаменту, который должен был выражать функциональное назначение и свойства применяемого материала. Работы училища были показаны на выставке Веркбунда в Кельне в 1914 году. Выступление Ван де Вельде на этом собрании Веркбунда является одним из важнейших документов истории архитектуры и дизайна интерьера модерна. Речью архитектора, по существу, были подведены итоги развития линии ар нуво, которое фактически завершилось выставкой в Кельне.



Офис компании (Гаванский Табак) в Берлине 1899 г. Ван де Вельде.

Покинув Германию в 1917 году, Ван де Вельде некоторое время работал в Швейцарии и Голландии, затем вернулся на родину, где продолжал практическую деятельность. Он организовал и с 1926 по 1935 год возглавлял Высший институт декоративного искусства в Брюсселе, развивая идеи, заложенные им в Веймаре.

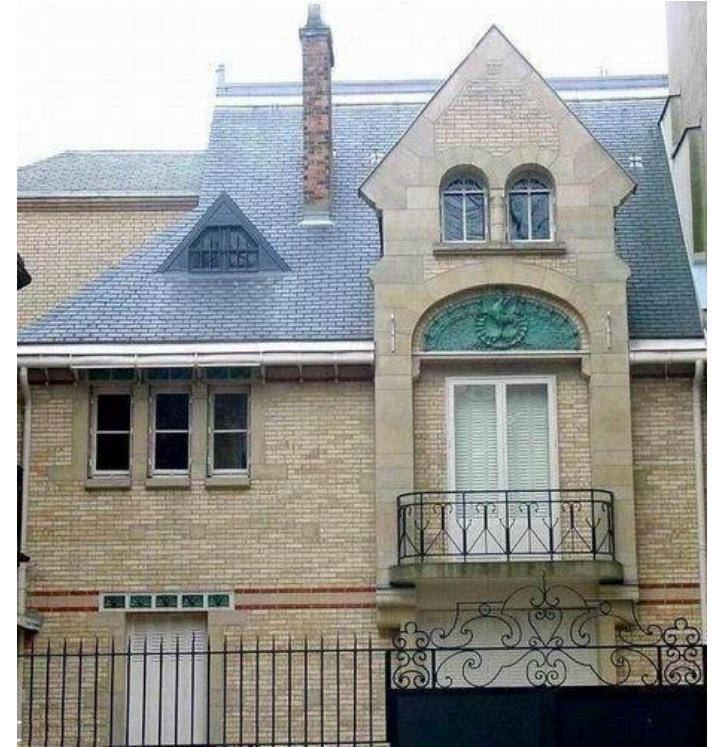
Новое время требовало, по мнению Ван де Вельде, создания нового стиля и нового символистического языка художественных форм. «Я стараюсь исключить из декоративного искусства все, что его унижает, делает бессмысленным, и вместо старой символики, утратившей всякую эффективность, хочу утвердить новую и столь же непреходящую красоту», писал архитектор. С 1947 года Ван де Вельде поселился в Швейцарии, в Оберегери, где и скончался 25 октября 1957 года в возрасте 94 лет. Последним трудом Ван де Вельде стали мемуары, в которых он подробно описал свою творческую жизнь и обосновал теоретическую концепцию.

Эктор Гимар (1867-1942 гг.) - французский архитектор и дизайнер, самый яркий представитель стиля Ар Нуво во Франции. Воспитанник Школы декоративно-прикладного искусства и Школы изящных искусств Парижа, начинал с неоготических тенденций. Много экспериментировал с растительными орнаментами и виньетками в духе рококо, при этом активно используя такие современные материалы, как стекло и сталь. Автор уникального дизайна входов в парижский метрополитен. В рамках искусства "модерн" Гимар работает уединенно, при этом поражает своей активностью: за 15 лет им созданы необычайно красивые архитектурные сооружения, а так же великолепная отделка архитектурных построек



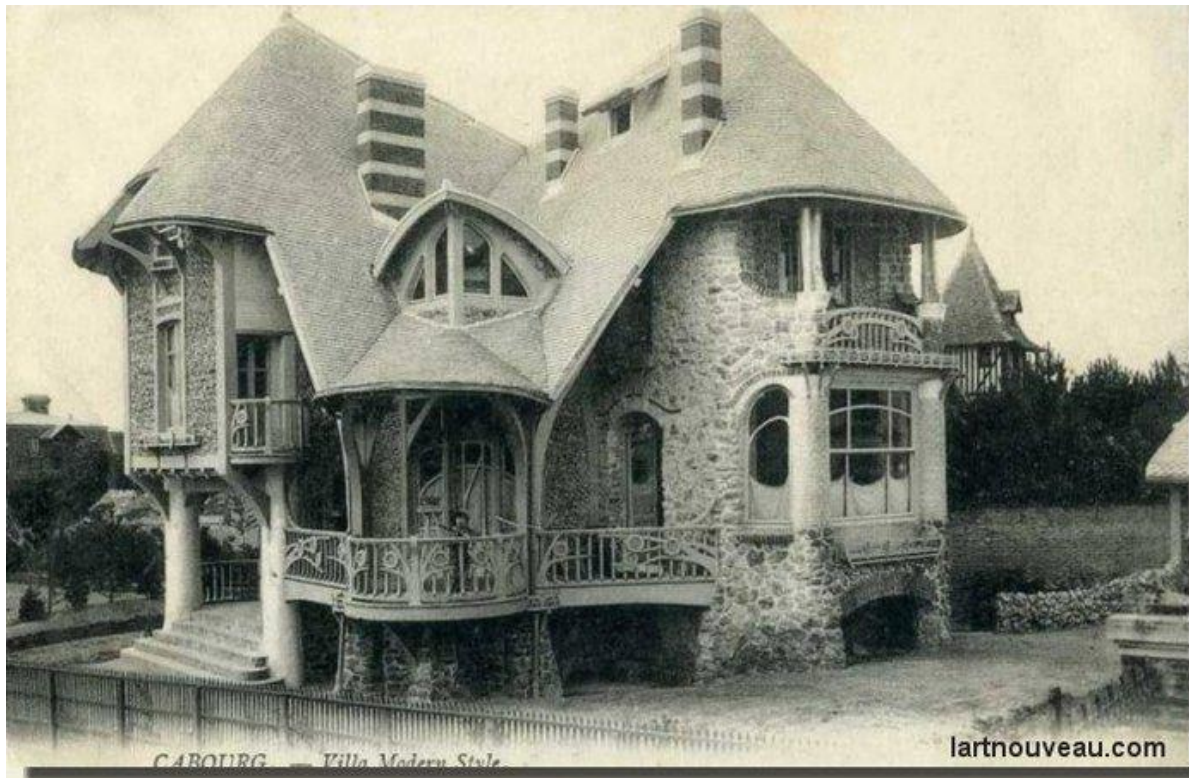


Вилла Jassede, Париж, улю Шардон Лагаш, 41 (1893 г.)



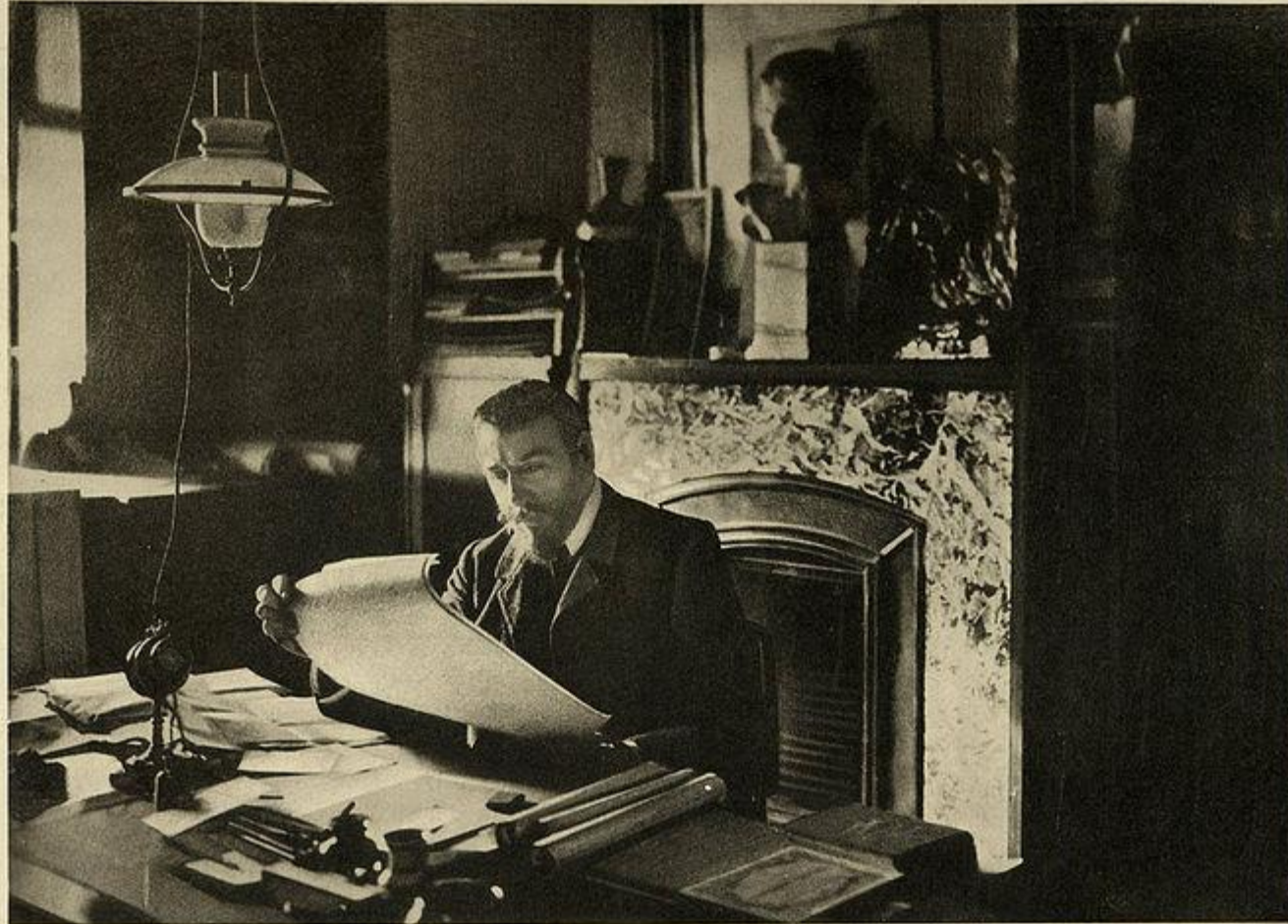
Школа Святого Сердца в Париже (1895 г.)

Вилла Сюрприз в Cabourg (1903-1907 гг.)



Вилла была оккупирована немцами во время Второй мировой войны, здесь была расположена зенитная батарея. В 1950 году дом был почти полностью уничтожен.

Викто́р Орта́ (фр. *Victor Horta*, 6 января 1861 — 9 сентября 1947) — бельгийский архитектор, один из основателей стиля модерн (Art Nouveau) в архитектуре. Четыре брюссельских дома работы Орта включены в список объектов всемирного наследия ЮНЕСКО.



Victorhorta

**Прежде, никто не осмеливался
обнажать конструкцию внутри
жилого дома**



Особняк Тасселя. Вестибюль. Брюссель.
В. Орта.



Дом-студия В.Орта. Вид из
музыкального салона на гостинную.
Брюссель.



Особняк Сольве (вход). 1895—1900 гг.
Брюссель. В.Орта.



Особняк Сольве. Лестничная площадка
второго этажа. 1895—1900 гг. Брюссель.
В.Орта



Антонио Гауди родился 25 июня 1852 года в небольшом городке Реусе, недалеко от Таррагоны, в Каталонии. (Испанский архитектор). В семидесятых годах XIX века Гауди переехал в Барселону, где после пяти лет подготовительных курсов был принят в Провинциальную школу архитектуры, которую окончил в 1878 году.

В 1870-1882 годах Антонио Гауди работал под началом архитекторов Эмилио Сала и Франциско Вильяра чертёжником, безуспешно участвуя в конкурсах; изучал ремесла, выполняя множество мелких работ (ограды, фонари и т.д.), проектировал также мебель для собственного дома.

Эль Капричо (1885) В Европе в то время наблюдался необычайный расцвет неоготического стиля, и юный Гауди восторженно следовал идеям энтузиастов неоготики французского архитектора и писателя Виоле ле Дюка (крупнейшего в XIX в. реставратора готических соборов, восстанавливавшего Собор Парижской Богоматери) и английского критика и искусствоведа Джона Рёскина.



Эль Капричо: роскошный особняк с элементами восточного стиля





Колледж Святой Терезы

Всемирное наследие ЮНЕСКО, объект № 320bis



Саграда Фамилия

или

Искупительный храм Святого Семейства



Епископский дворец в Асторге





Федор Осипович Шехтель - величайший русский архитектор рубежа XIX и XX столетия, кавалер орденов св. Анны и св. Станислава, работал в разных архитектурных стилях и гармонично сочетал их. Считается создателем русского и московского модерна, все направления которого воплотил в своих сооружениях. Многие из памятников архитектуры созданные Шехтелем в Москве вошли в Золотой фонд отечественной архитектуры и находятся под охраной государства. По его проектам в столице создано более 50-ти зданий, и многие из них сохранились до наших дней.



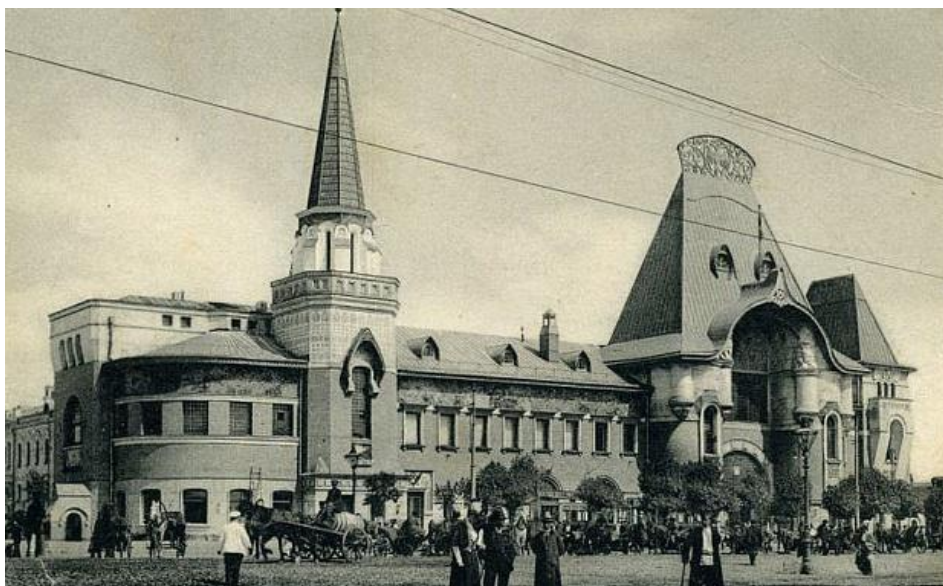
Торговый дом Московского купеческого общества
Новая площадь ул. д. 6/5/2

Здание МХТ
Камергерский переулок, д.3





Церковь Иоанна Предтечи



Ярославский вокзал

Гениального архитектора и профессора прославившего Россию за рубежом, Ф.О. Шехтеля, который спроектировал и построил более 80 сооружений в Москве и по всей стране, человека, который принес много пользы стране и после революции 1917 года, ожидала унижительная старость. Назначенной пенсии по ходатайству А.В. Луначарского катастрофически не хватало даже на лекарства, тяжелобольной великий архитектор голодал и жил в нищете. Шехтель тяжело заболел и уже не вставал. Последние годы прожил в коммуналке у своей дочери Веры (Малая Дмитровка 25). Умер Федор Осипович Шехтель 7 июля 1926 года в Москве, похоронен на Ваганьковском кладбище.

Архитекторы - новаторы
Ван де Вельде, Анри
Эктор Гимар
Антонио Гауди
Федор Осипович Шехтель
оставили заметный след в формировании
стиля модерн в европейском искусстве.

Благодарю за внимание!

Заключение

Современный стиль Модерн серьезно обогатился новыми материалами и текстурами, что делает его еще более разнообразным, но главное при создании интерьера в стиле Модерн – это не забыть о первоначальной тенденции к плавности линий и использовании природных мотивов, а также о гармонии всех дизайнерских элементов для создания законченной картины.