

**Формирование
психолого-педагогических
компетентностей лидеров
Российского движения школьников**

**Голянич В.М.,
зав. кафедрой психологии и педагогики
Санкт-Петербургского государственного
института культуры**

golyanich58@mail.ru

**Учиться и видеть результаты
своего труда – нет большей
радости в жизни**

Конфуций

**Лидер РДШ – педагог со
специфическими психолого-
педагогическими, профессионально-
технологическими и мотивационно-
ценностными компетентностями**

Компетентность – это отсутствие слабостей или «присутствие» силы?

Квалификаци
я

Компетентность - поведение
(поступки,
решения, действия, коммуникации),
демонстрируемое
эффективным лидером и приводящее
к высоким результатам

№ 236-ФЗ от
03.12.2012 г.

**Компетенции - необходимые для
успешной профессиональной
деятельности**
качества личности (знания, умения,
навыки,
способности, мотивы, опыт)

Профессиональный стандарт

Интегральные компетенции эффективного лидера

Личностные (психологические)

компетенции

умение управлять
своими чувствами,
мыслями
и поступками,
адаптироваться
в социальных
обстоятельствах

Профессионально- технологические компетенции

знания, умения и
навыки, необходимые
для
профессиональной
деятельности
(управленческие,
финансовые,
правовые и др.)

Мотивационно- ценностные компетенции

мотивы, потребности,
Интересы, ценности
и смыслы,
направляющие
профессиональное
развитие и
деятельность

Личностные компетенции

- **Умение управлять своими эмоциональными состояниями (стресс-менеджмент)**
- **Умение управлять своим временем (тайм-менеджмент)**
- **Умение замечать и интерпретировать отношение к себе (рефлексивная компетентность)**
- **Умение оценивать других (психодиагностическая компетентность)**
- **Умение мотивировать подчиненных (интенциональная компетентность)**
- **Умение управлять организационными конфликтами (конфликтологическая компетентность)**
- **Умение общаться на формальном и неформальном уровнях (коммуникативная компетентность)**

ПРОФЕССИОНАЛЬНО-ТЕХНОЛОГИЧЕСКИЕ КОМПЕТЕНЦИИ

- ✓ **Умение решать задачи в установленные сроки**
- **Умение выполнять инструкции и оптимизировать их**
- **Умение для достижения целей рационально использовать нормативно-правовые, финансовые, управленческие и материальные ресурсы**
- **Умение определять приоритеты и планировать свою деятельность**
- **Умение создавать команду и формировать корпоративную культуру**
- **Умение уяснять проблемы, устанавливая причинно-следственные связи и прогнозировать последствия**
- **Умение вовлекать подчиненных в решение проблем**

Мотивационные компетенции

- Готовность принимать изменения**
- Проактивное развитие и стремление к целям**
- Стремление быстро адаптироваться и развиваться**
- Желание управлять своими ожиданиями, притязаниями и потребностями в интересах дела**
- Побуждение развивать лидерский потенциал и воодушевлять**
- Желание ориентироваться на успешных**
- Стремление изучать и внедрять новые методики и идеи в работу**

ЛОГИКА ФОРМИРОВАНИЯ КОМПЕТЕНТНОСТИ



Диагностика начинается с уяснения конструкта

Название конструкта	Определение	Положительные индикаторы	Негативные индикаторы	Выдающиеся индикаторы
Убеждение	- четкая артикуляция - ясная логика - уверенность -	- тихий голос - нелогичность - смущение -	- широкая эрудиция - харизма - - -



Убеждение - сознательное, аргументированное воздействие на другого человека или группу людей, имеющее целью изменение их суждений, отношений, намерений или решений

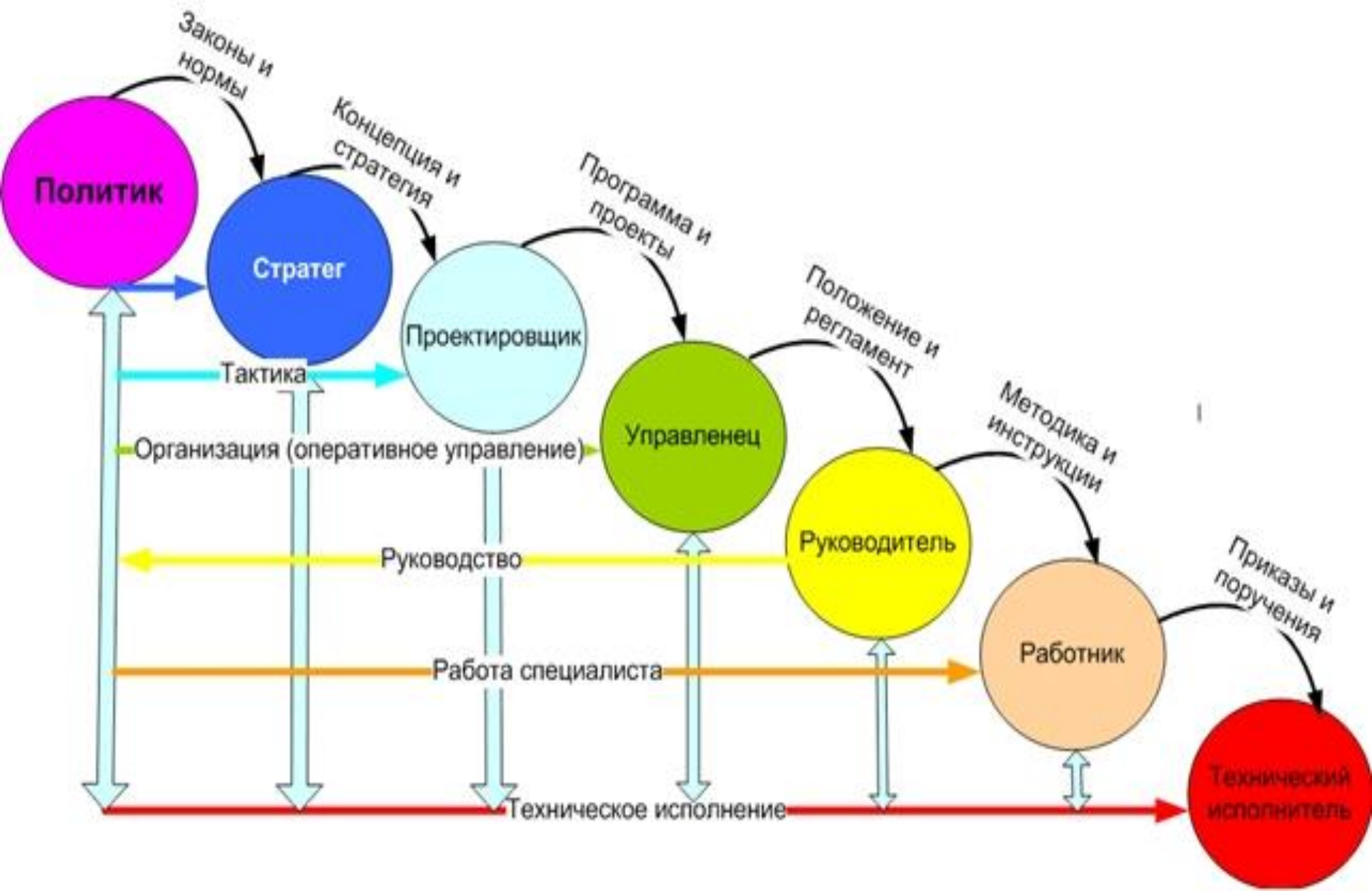
В христианской традиции отмечают семь смертных грехов

**Гордыня,
зависть,
гнев,
луныние,
чревоугодие,
любострастие,
сребролюбие.**

Можно ли с позиций психологии, педагогики и менеджмента воспринимать их как дефекты компетенций ?

Какие ошибки (решения, действия, отношения) совершает лидер, имеющий одну из перечисленных жизненных установок?

УПРАВЛЕНЧЕСКИЙ КОНТЕКСТ (ступени профессионального становления лидера)



К интегральным психолого-педагогическим

компетенциям лидера, умеющего

эффективно управлять собой и другими, относят:

- **доброжелательность**: способность к сотрудничеству, благожелательность, склонность доверять людям;
- **интеллектуальную и культурную открытость**: эстетичность, восприимчивость, развитое воображение, интеллектуальность;
- **самоконтроль**: сознательность, ориентированность на достижения, добросовестность, надежность, организованность, настойчивость, ответственность;
- **экстравертированность**: энергичность, активность, ассертивность, общительность, разговорчивость;
- **эмоциональную стабильность**: стрессоустойчивость, спокойствие, уверенность.

Системообразующим качеством лидера следует считать адаптивность. **Адаптивность** (способность к приспособлению), наряду с перечисленными выше качествами характера, включает гармоничные ценностно-потребностные характеристики, адекватные особенности темперамента, определенные способности, а также развитые психические образования – знания, умения и навыки.

Среда - совокупность природных, социальных и культурных условий, в которых пребывает субъект и которые оказывают влияние на его образ жизни и развитие:

Семья – Учреждения образования – Организации – Социум

Образование ↔ Воспитание ↔ Развитие

Подходы: Уровневый, Субъектно-объектный, Компетентностный, Системный, Аксиологический, Культурологический, Психолого-педагогический

Сила среды:

- детерминирующая
- индифферентная
- перевоспитывающая

Мифопоэтическая матрица объединяющая культуру

Сила субъекта:

- мировоззрение
- восприятие
- духовность

Педагоги

(классный
руководитель,
предметник,
воспитатель, психолог)

Родители

(мать, отец,
сиблинги,
родственники
диаспора)

Администрация

(директор, завучи,
оно, ИМЦ, ППМСЦ)

Лидеры РДШ

СМИ

Группы
сверстнико
в

в

Цели лидеров РДШ

- ✓ **российская идентичность**
- ✓ **гражданский патриотизм**
- ✓ **межнациональное и
межконфессиональное
согласие**
- ✓ **адаптация и интеграция
мигрантов**

**Распоряжение Правительства
Российской Федерации от 29 мая 2015 г.
N 996-р г. Москва "Стратегия развития
воспитания в Российской Федерации на
период до 2025 года" - ориентирована на
развитие социальных институтов воспитания,
обновление воспитательного процесса.**

Работа с документами:

СТРАТЕГИЯ РАЗВИТИЯ ВОСПИТАНИЯ В РФ

- Цель – формирование умения общаться и сотрудничать с людьми разных национальностей, рас, вероисповеданий, искоренение негативного отношения к ним при сохранении в качестве стержня своей собственной культуры,
- необходимость **учета** культурной, этнической и религиозной специфики совместно обучающихся,
- большая психолого-педагогическая работа по формированию поликультурной **системы ценностей** у детей и подростков,
- неизбежность процесса **интеграции культур** и этносов в условиях глобализации и необходимость в своевременном реагировании на запросы времени.

СТРАТЕГИЯ ПОДГОТОВКИ ВОЖАТЫХ

- прогрессирующая потребность в педагогах со специфической образовательной подготовкой,
- образовательная программа таких педагогов должна включать 6 модулей:
 - общеобразовательный (базовый),
 - психологический,
 - педагогический,
 - организационно-управленческий,
 - экономико-правовой,
 - практики.

Критерий	<u>Уровень организации личности</u>		
	<u>Невротический</u>	<u>Пограничный</u>	<u>Психотический</u>
Защитные механизмы	Зрелые (вытеснение, рационализация, аннулирование и др.)	Примитивные (изоляция, проективная идентификация, расщепление и др.). Склонны к враждебности	Примитивные (преимущественно расщепление, примитивные формы проекции и интроекции, диссоциация)
Интеграция идентичности	Интегрированная идентичность	Диффузная идентичность	Разрушенная (несформированная) идентичность
Тестирование реальности	Надежный контакт с реальностью	Способны к тестированию реальности	Неспособность к тестированию реальности
Наблюдающее Эго	Развитое	Неустойчивое, неинтегрированное	Отсутствует
Содержание внутреннего конфликта	Переживание тревоги связано с наказанием, потерей контроля	Проблемы сепарации-поглощения	Экзистенциальный конфликт — жизнь или смерть, безопасность или страх
Перенос	Обычно положительный	Сильный, амбивалентный	В виде примитивного слияния и идеализации