



Абдулаева Елена Владимировна

*учитель географии и экологии
МОУ «СОШ № 1 г. Ртищево
Саратовской области»
Педагогический стаж работы
– 19 лет
Категория – высшая*

*Призёр всероссийского конкурса
«Современный урок география – 2010»*

[Домой](#)

[Основные сведения](#)

[Методическая тема](#)

[Педагогические
технологии](#)

[Авторская программа](#)

[Инновационная
деятельность](#)

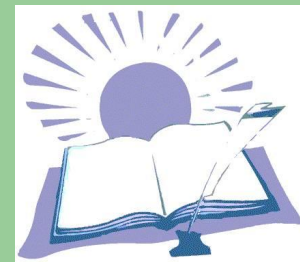
[Внеурочная
деятельность](#)

[Благодарности](#)

[Распространение
Педагогического
опыта](#)

[Методические
публикации](#)

[По родному краю](#)



I Всероссийский конкурс презентаций портфолио

«ЛИДЕРЫ НОВОЙ ШКОЛЫ» ОСНОВНЫЕ СВЕДЕНИЯ



- Диплом об окончании Саратовского государственного университета им. Н.Г. Чернышевского в 1995 году по специальности учитель географии

ПОВЫШЕНИЕ КВАЛИФИКАЦИИ:

- Январь 2011 г. - ГАОУ ДПО «Саратовский институт повышения квалификации и переподготовки работников образования» по программе «Актуальные вопросы преподавания географии»
- Ноябрь 2010 г. - ГАОУ ДПО «Саратовский институт повышения квалификации и переподготовки работников образования» по дополнительной профессиональной образовательной программе «Инновационные педагогические технологии в условиях внедрения ФГОС»
- Октябрь 2012 – ГАОУ ДПО «Саратовский институт повышения квалификации и переподготовки работников образования» по ДПОП «Преподавание географии в основной школе в период перехода на федеральные государственные образовательные стандарты основного общего образования»
- Сентябрь – май 2009/2010 уч.год – дистанционное обучение на курсах повышения квалификации Педагогического университета «Первое сентября» и Факультета педагогического образования МГУ им. М.В. Ломоносова по образовательной программе «Интернет- ресурсы на уроках географии»
- Сентябрь 2008г. - ГАОУ ДПО «Саратовский институт повышения квалификации и переподготовки работников образования» краткосрочное обучение в качестве тьютера на семинаре «Подготовка тьютеров для организации и проведения занятий в рамках курсов повышения квалификации»

[Домой](#)

[Основные сведения](#)

[Методическая тема](#)

[Педагогические технологии](#)

[Авторская программа](#)

[Инновационная деятельность](#)

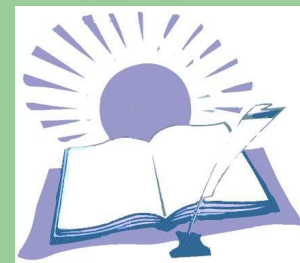
[Внеурочная деятельность](#)

[Благодарности](#)

[Распространение Педагогического опыта](#)

[Методические публикации](#)

[По родному краю](#)



I Всероссийский конкурс презентаций портфолио

«ЛИДЕРЫ НОВОЙ ШКОЛЫ» АВТОРСКАЯ ПРОГРАММА



[Домой](#)

[Основные сведения](#)

[Методическая тема](#)

[Педагогические технологии](#)

[Авторская программа](#)

[Инновационная деятельность](#)

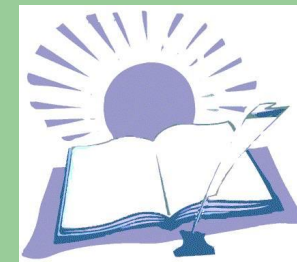
[Внеурочная деятельность](#)

[Благодарности](#)

[Распространение Педагогического опыта](#)

[Методические публикации](#)

[По родному краю](#)



Согласовано
Начальник управления
общего образования

Андреева
Т.А. Андреева
от 01.09.2006.

Директор
МОУ «СОШ № 1г. Ртищево
Саратовской области»
Васильева
Т.Г. Васильева
от 01.09.2006.

Программа по природным святыням России

Заключение экспертной группы по интегрированному курсу «Природные святыни России»

Экспертная группа, ознакомившись с Программой по интегрированному курсу «Природные святыни России» отмечает, что данный проект заслуживает поддержку и внимания. Программа разработана для учащихся 8-х классов по физической географии России и рассчитана на III и IV четверти. Автор Программы Елена Владимировна Абдулаева – учитель географии и экологии.

Реализуя данную Программу в рамках проекта «Русская школа» школьники ощущают потребности собственного развития, в работе над собой. Ученики проверяют свои человеческие качества и стремятся их совершенствовать. Педагогическая задача заключается в том, что бы помочь учащимся почувствовать и осознать необходимость сосредоточенности, глубже проникнуть в природные уголки.

Обозначены направления реализации проекта, его цели и задачи:

1. Познакомить учащихся с природой нашей Родины.
2. Воспитывать чувства эстетического отношения к природе, частью которой является сам человек.
3. Расширить знания о природе родного края.

Для лучшего восприятия и понимания того, чем дорога, священна для русского человека вся русская земля или её какая-то часть нужно развитие межпредметных связей с такими науками, как история, литература, музыка, изобразительное искусство, экология.

Реализация проекта предусматривает таких тем как:

1. Природные объекты Русской равнины
2. Соловки. Соловетский монастырь.
3. Волга – Матушка река.
4. Урал – опорный край державы.
5. Реки Ртищевского района.
6. Родные природы уголки.
7. Влияние русской природы на характер человека.

Интегрированный курс «Природные святыни России» помогает глубже познакомить учащихся со священными, для русского человека природными местами, показать значимость природных уголков России. Большое внимание уделяется изучению природы родного края.

Члены экспертной группы:

Мызников А.Б. *Мызников*
Васильева Г.Г. *Васильева*
Давыдова В.Н. *Давыдова*
Савченко Л.И. *Савченко*



Рассмотрено
На заседании МО
Протокол № 183
от 01.09.2006.

Савченко