

# Задание №4

9 класс

Максимум за задачу 15 баллов

Максимальный полученный результат 15  
баллов

Городскими агломерациями называют системы компактно расположенных населённых мест (преимущественно городов), которые объединяют устойчивые связи. Единым критерием определения границ для всех

городских агломераций России служит полуторачасовая доступность на автомобильном транспорте от центров их ядер (крупнейших городов), что примерно соответствует максимальному удалению на 70 км.

По значению такого показателя, как доля городского населения, проживающего в ядре (крупнейшем городе), городские агломерации России делятся на три типа. Среди крупных городских агломераций с численностью населения более 750 тысяч человек к первому типу относится, например, Омская, где 87% населения сосредоточено в городе-ядре. Самаро-Тольяттинская агломерация, где значение этого показателя равно 60%, относится ко второму типу. К третьему типу можно отнести всего лишь одну городскую агломерацию

К каким типам вы бы отнесли следующие городские агломерации?

Кавказско-Минераловодская                      Новокузнецкая

Пермская    Санкт-Петербургская

Тульско-Новомосковская                      Хабаровская

Какие термины используются для названия первого и третьего типов

городских агломераций по особенностям их внутренней структуры?

Какие типы городских агломераций в России считаются более «зрелыми» — те, в которых доля населения ядра более высокая, или более низкая?

Поясните, каким образом значение такого показателя, как доля населения, проживающего в ядре агломерации, может указывать на степень её «зрелости».

| Тип агломерации | Доля населения в крупнейшем городе, % | Городские агломерации   |
|-----------------|---------------------------------------|---|
| 1               | 80 и более                            | Омская<br><i>Пермская (1,5)</i><br><i>Санкт-Петербургская (1,5)</i><br><i>Хабаровская (1,5)</i> |
| 2               | 40-75                                 | Самаро-Тольяттинская<br><i>Тульско-Новомосковская (1,5)</i><br><i>Новокузнецкая (1,5)</i>       |
| 3               | Менее 30                              | <i>Кавказско-Минераловодская (1,5)</i>  |

Тип 1. Моноцентрические. Также засчитывать ответы «одноядерные» «моноядерные» и другие варианты, указывающие на понимание учащимся главной особенности внутренней структуры агломераций – наличия **одного** главного (доминирующего) центра. (1,5 б.)

Тип 3. Полицентрические. Также засчитывать ответы «полиядерные», «многоядерные», «конурбации» и другие варианты, указывающие на понимание учащимся главной особенности внутренней структуры агломераций – наличия **нескольких соразмерных** центров. (1,5 б.)

# Более «зрелые» агломерации с низким значением показателя 16.



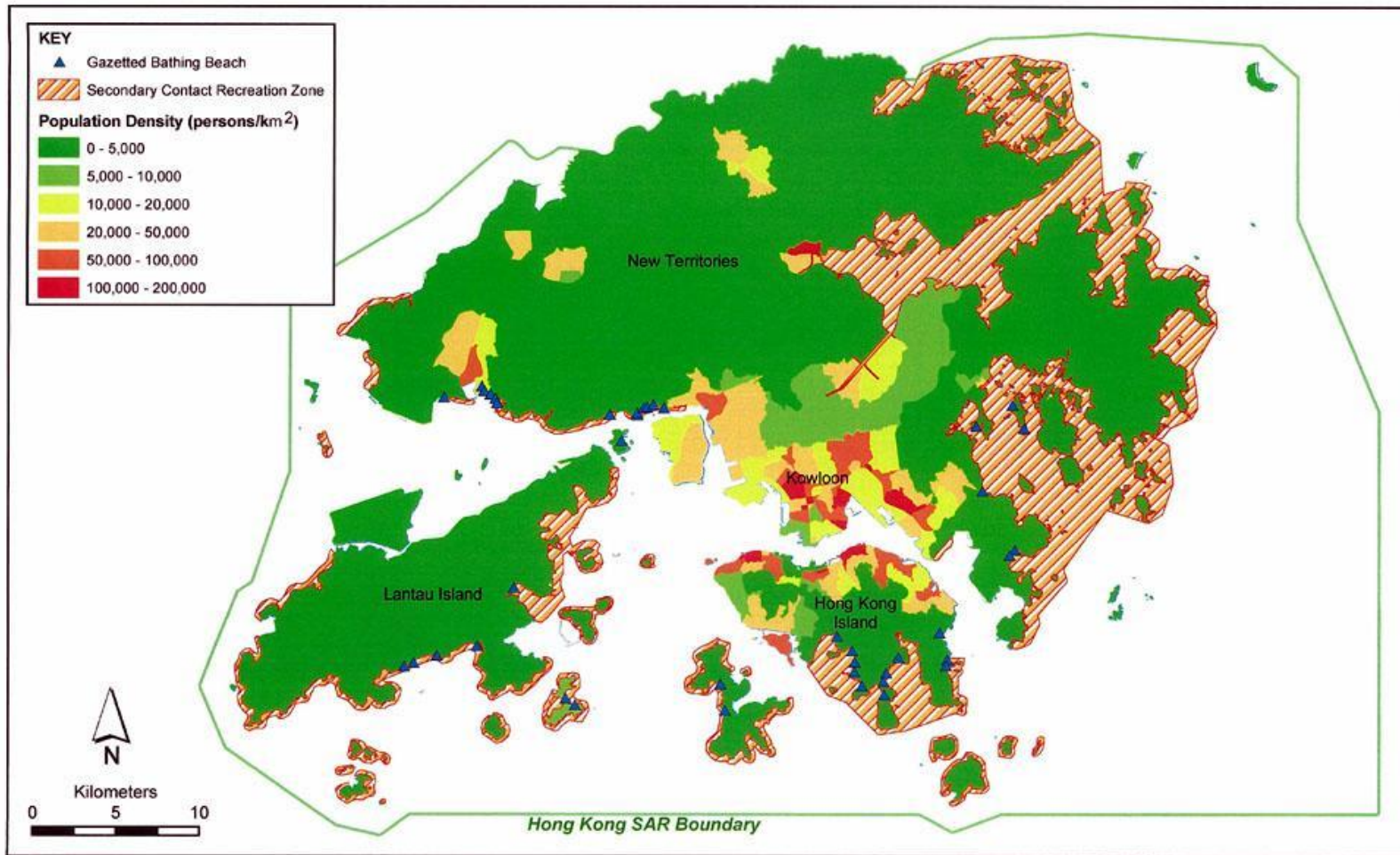


Figure 4.1

Population and Marine Recreation Issues

File: 0018130\_ppo\_marine\_recreat\_issue\_2.mxd  
Date: 04/11/2005

(Sources: Environmental Protection Department 2001, 2002; Census and Statistics Department, 1996)

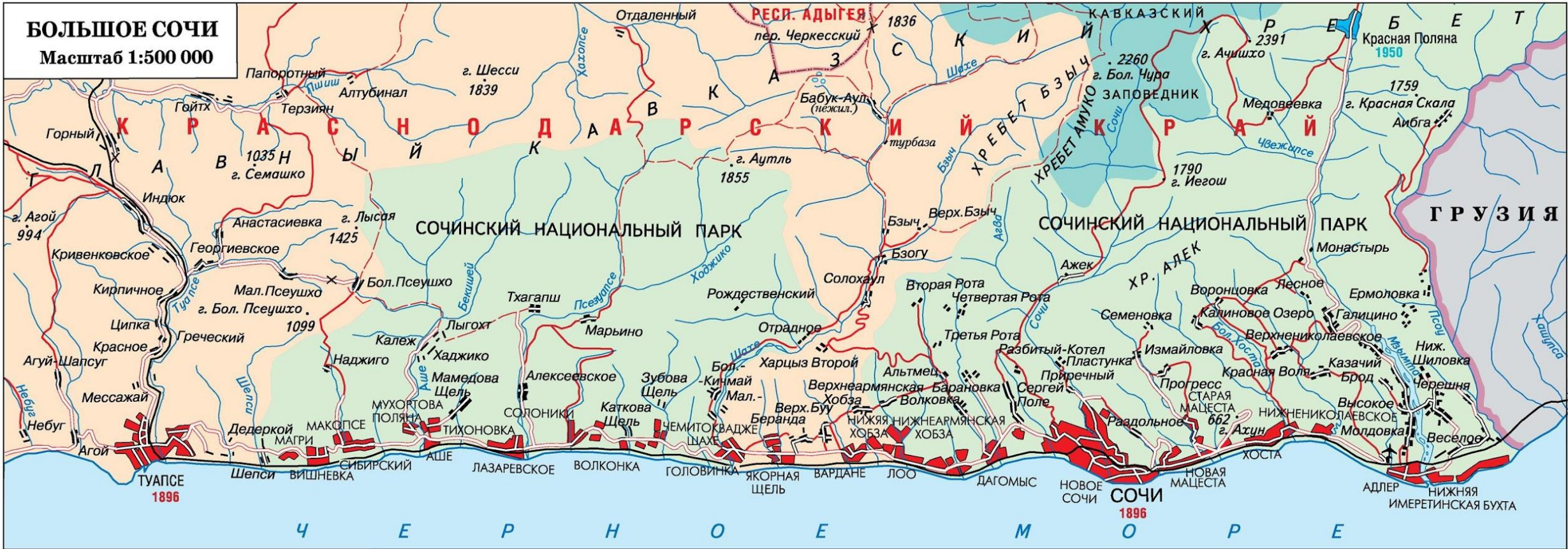
Environmental  
Resources  
Management







**БОЛЬШОЕ СОЧИ**  
Масштаб 1:500 000



## Пояснения к ответу

Городские агломерации России – наследники «крупногородской стадии» урбанизации, отличительным признаком которой был опережающий рост наиболее крупных городов. Во многих из них города значительно опередили развитие пригородных зон, потенциал развития которой в них по-прежнему велик и они считаются «незрелыми». «Зрелые» агломерации, напротив характеризуются густонаселёнными пригородными зонами. Таким образом, «зрелость» городской агломерации определяется высокой плотностью населения и в целом высокой урбанизированностью её внешней зоны, а, следовательно, и соотношением численности населения во внутренней (ядерной) и внешней (периферийной) зонах агломерации, на что указывает значение используемого в условии задания показателя.

**2 балла**

# Задание №4

10-11 класс

Максимум за задачу 15 баллов

Максимальный полученный результат 11,75  
балла

Одним из ключевых показателей экономического развития является Валовой национальный доход — Валовой внутренний продукт (ВВП), плюс доходы, полученные гражданами страны из-за рубежа, минус доходы, вывезенные из страны иностранцами. На графике (рисунок 4) показаны значения уровня урбанизации и размера Валового национального дохода на душу населения для четырёх стран **Юго-Восточной Азии** на 2015 г.

# Southeast Asia



Scale 1:36,000,000 at Equator  
Mercator Projection  
0 500 Kilometers  
0 500 Nautical Miles

Boundary representation is not necessarily authoritative.  
Names in Vietnam are shown without diacritical marks.



Рис. 4. Уровень урбанизации и Валовой национальный доход (ВНД) на душу населения по покупательной способности валют (ППС) в четырёх странах Юго-Восточной Азии, 2015 г. (шкала Y в логарифмическом масштабе).

Страна 1 – Вьетнам (1,5 б.)

Страна 2 – Филиппины (1,5 б.)

Страна 3 – Индонезия (1,5 б.)

Страна 4 – Сингапур (1,5 б.)

Какими причинами можно объяснить заметное отставание Страны 1 от Страны 2 по уровню экономического развития, хотя численность населения в этих двух странах примерно одинакова? Назовите не более трёх причин.



Искусственное разделение страны на несколько частей в период французского колониального владычества и в период обретения независимости (Северный и Южный Вьетнам);

Опустошительные войны (Первая Индокитайская война (1946-1954 г.), гражданские войны и Вьетнамская война (1957-1975 г.);

Противостояние с «северным соседом» – Китаем, включая войну 1979 г.

Запаздывающее развитие промышленности по сравнению с Филиппинами – «новой индустриальной страной четвёртой волны»;

Меньшая включённость Вьетнама в международное разделение труда в колониальный период (развитость плантационного экспортного сельского хозяйства только в южной части, в дельте Меконга, преобладание низкотоварного крестьянского хозяйства на основной части территории);

Менее выгодное, чем у Филиппин, экономико-географическое положение Вьетнама (материковое в отличие от островного);

Социалистическая модель развития, приоритет государственнобюрократической централизованной модели экономики и игнорирование рыночных принципов развития хозяйства до 1990-х гг.

**Иные разумные причины.**

Максимум 1,5 балла при обязательном упоминании:

особенностей географического положения и низкой вовлечённости в международное разделение труда в прошлом (0,5 б.),

войн – гражданских, антиколониальных, Вьетнамской войны (0,5 б.),

особенностей экономического развития в составе мировой системы социализма до 1990-х гг. (0,5 б.).

Какими причинами объясняется столь высокий уровень экономического развития Страны 4? Назовите не более трёх причин.

Выгодное географическое положение на морском пути вокруг Азии;

Высокообразованное и дисциплинированное население;

Экономическая модель, автором которой считается Ли Куан Ю;

Благоприятный инвестиционный климат;

Открытый характер экономики, ведущие места в рейтингах экономической свободы, высококонкурентная среда;

Высокая вовлечённость в международное разделение труда и международную торговлю;

**Иные разумные причины.**

**0,5 б. за 1 причину. Итого 1,5 б.**

Один из крупнейших городов четырёх стран, отличающийся наименьшими темпами роста населения: Сингапур (**0,5 б.**)

Причины этого отличия (оцениваются только три названные в ответе причины):

Островное положение города – ему некуда расти;

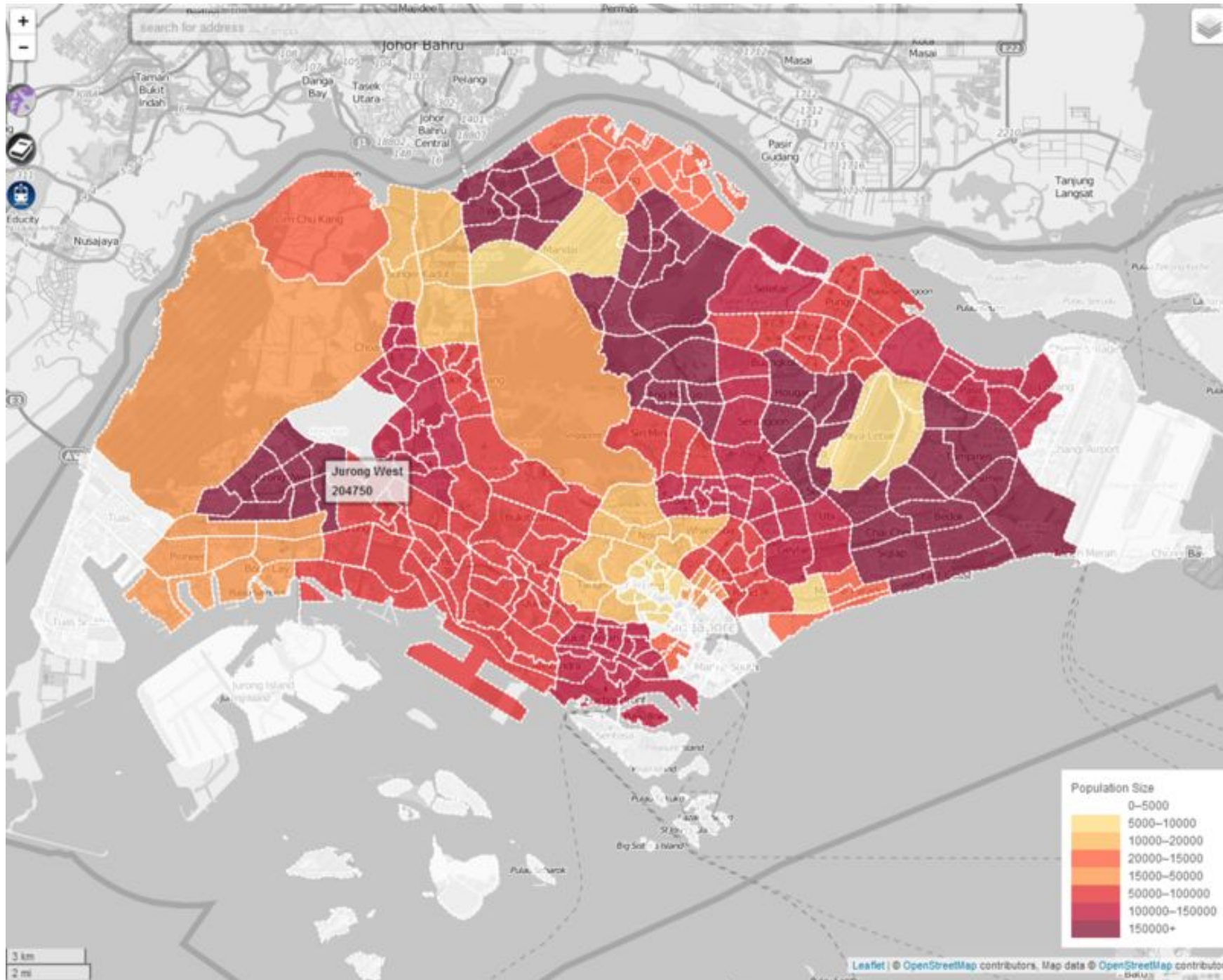
Островное положение города – у Сингапура нет территорий-доноров для внутренней миграции;

Тип воспроизводства населения, характерный для развитых стран (низкая рождаемость);

Демографическая политика властей, в недавнем прошлом жестко ограничивавшая рождаемость;

Ограничение иммиграции.

**0,5 б. за 1 причину. Итого 1,5 б.**





**SINGAPORE**

beritasemasa.com

**MALAYSIA**

**Ответ на последний блок дополнительных вопросов.**

|                 | <b>Крупнейший город</b> | <b>Столица<br/>(ДА/НЕТ)</b> | <b>Название острова,<br/>на котором<br/>расположен город</b> |
|-----------------|-------------------------|-----------------------------|--|
| <b>Страна 1</b> | Хошимин (0,5 б.)        | НЕТ (0,25 б.)               | -  |
| <b>Страна 2</b> | Кесон-Сити (0,5 б.)     | НЕТ(0,25 б.)                | Лусон (0,5 б.)   |
| <b>Страна 3</b> | Джакарта (0,5 б.)       | ДА(--)                      | Ява (0,5 б.)   |
| <b>Страна 4</b> | Сингапур (0,5 б.)       | ДА(--)                      | Сингапур (0,5 б.)  |

**Итого 4 б.**

**Спасибо за внимание!**