

The background is a monochromatic blue-toned landscape. In the foreground, there are several large, dark silhouettes of trees with thick trunks. In the distance, a silhouette of a deer with large antlers is visible on the right side. The overall atmosphere is mysterious and serene.

ЛЕГЕНДЫ СТАРОГО КЕНИТСБЕРГА

Подготовила :
Максимова Ангелина

Цель: получение дополнительных знаний о Калининграде, связанных с мифами и легендами;

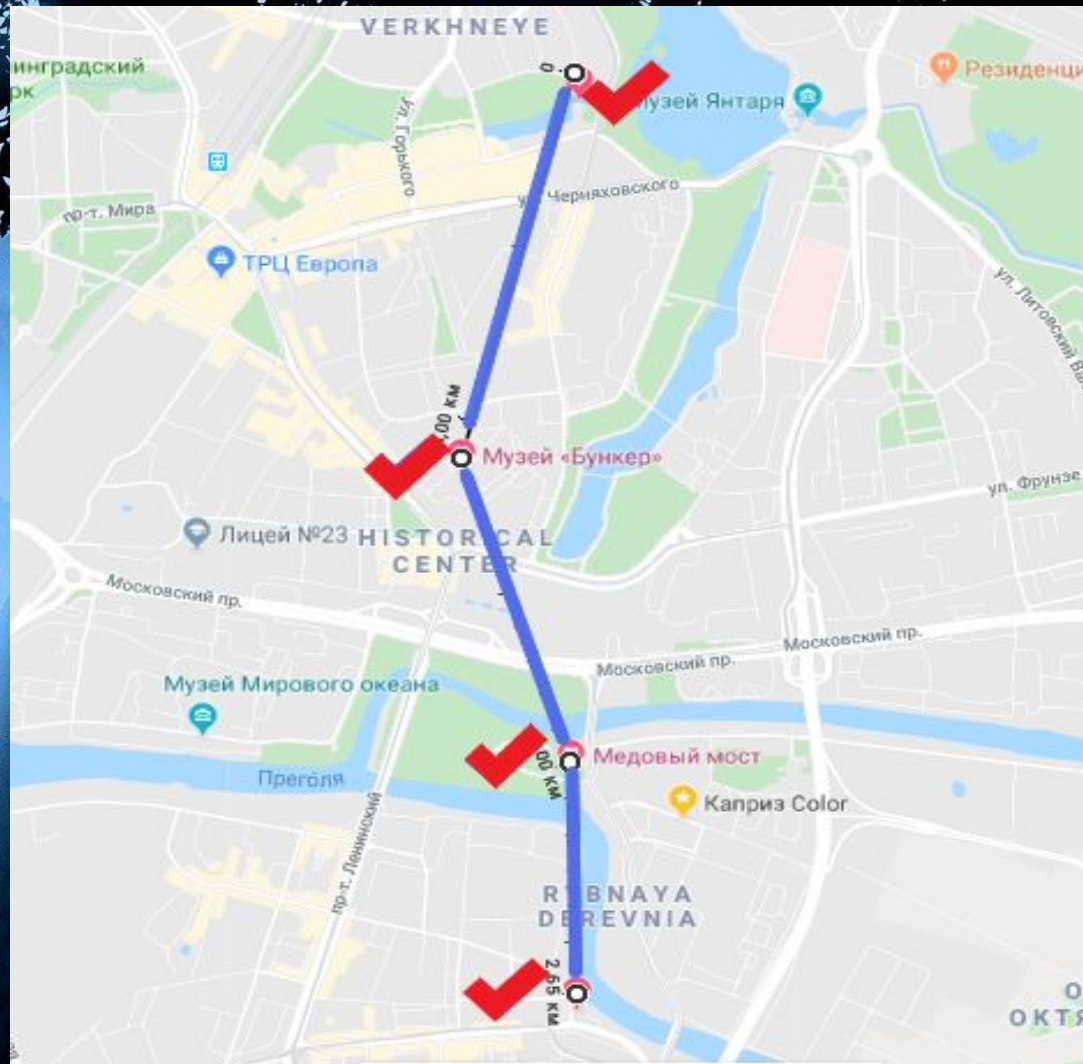
Задачи:

**знакомство с историей возникновения существующих легенд о старом Кёнигсберге;
расширение общего культурного кругозора;
знакомство с самыми интересными легендами старого Кёнигсберга;**

Объект: изучение истории мистического туризма;

Предмет: развитие мистического туризма в калининградской области.

Месторасположение



Маршрут экскурсии

Объект показа



Кирха Лютера

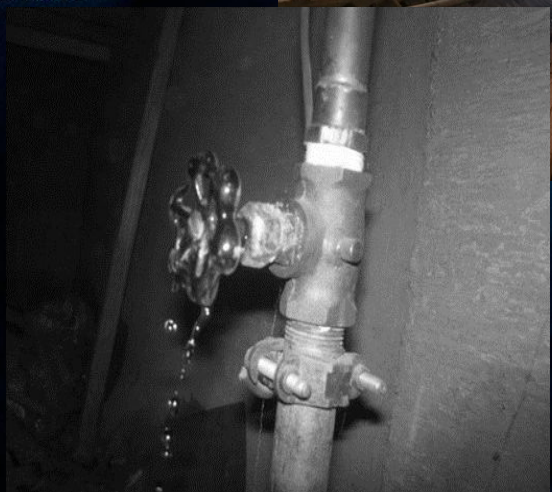
- Возведена в 1907 – 1910
- Высотой почти 70 м.
- Во время Великой Отечественной войны кирха почти не пострадала.
- Уничтожена в мае 1976 года
- Находится ориентировочно: ул. Багратиона 30м. и ул. Песочная 100м

Легенда



Кирху давно снесли, но, легенда осталась. В июне 1945 года у кирхи два солдата несли дежурство. Вокруг было много набитого осколками кирпича и из под земли торчала балка, под которой была видна пустота. Любопытный солдат приподнял балку и его взору открылся глубокий подвал. Подумав, что там есть сокровища священников, которые несли службу в кирхе, он решил свою версию проверить и спустился вниз. Внизу оказался бетонный тоннель с рельсами и вагонетками, а чуть дальше винтовой кран. Через некоторое время туда спустился и второй солдат. Кто-то из них открутил вентиль и сразу в тоннель быстрым потоком начала прибывать вода, которая подавалась с помощью специального механизма из реки Прегель

Легенда



Буквально через час вода затопила под потолок весь тоннель. Солдаты всплыли вверх и уцепились за шпалу, которая всплыла кверху. А в это время на другом конце города, напротив бывшего кинотеатра «Победа» другой любопытный солдат открутил вентиль второго такого же крана. Большого потока не было, всего литров 20 воды. И в тоннеле под кирхой Лютера прекратила подаваться вода. Не понятно, как это было связано, но факт остается фактом. Тонущих солдат нашли и спасли другие солдаты, которые пришли им на смену. Тоннель так и остался затопленным. Сейчас этот объект носит памятный характер и на ее месте находится сквер. К сожалению, к нашему времени Кирха не сохранилась.

Объект показа



Honigbrücke (Медовый мост)

- Построен в 1542г.
- В 1882 г. его сделали разводным
- Мост находится на острове Канта,
Рыбная деревня

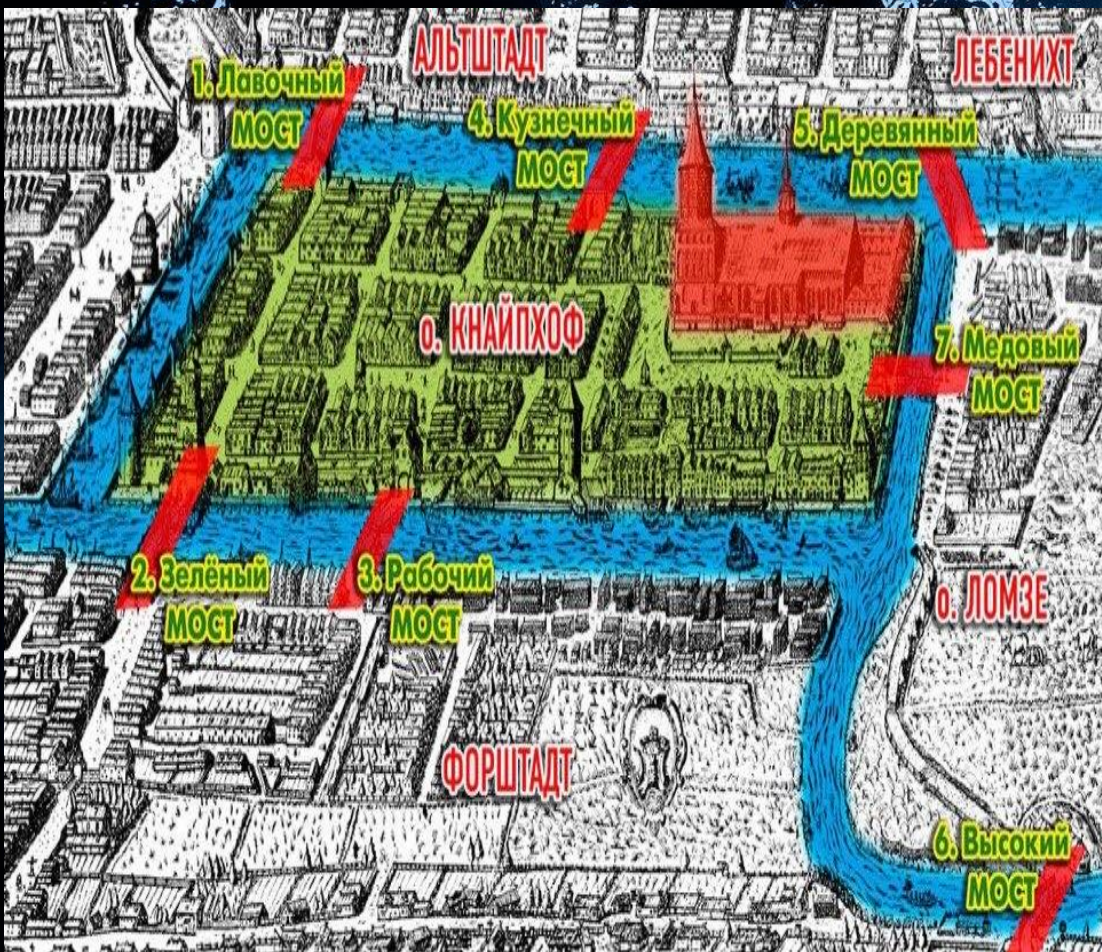
Объект показа



Следующий объект «Медовый мост». Один из семи мостов Калининграда. Самый молодой из них. Построен в 1542г. в прусском Кёнигсберге при правлении герцога Альбрехта Бранденбургского. Соединяет остров Канта с островом Октябрьский (Ломзе). В 1882г. его перестроили и сделали разводным. В наши дни он используется преимущественно для пешеходного движения, поскольку проезд частного автотранспорта на остров Кнайпхоф запрещен.

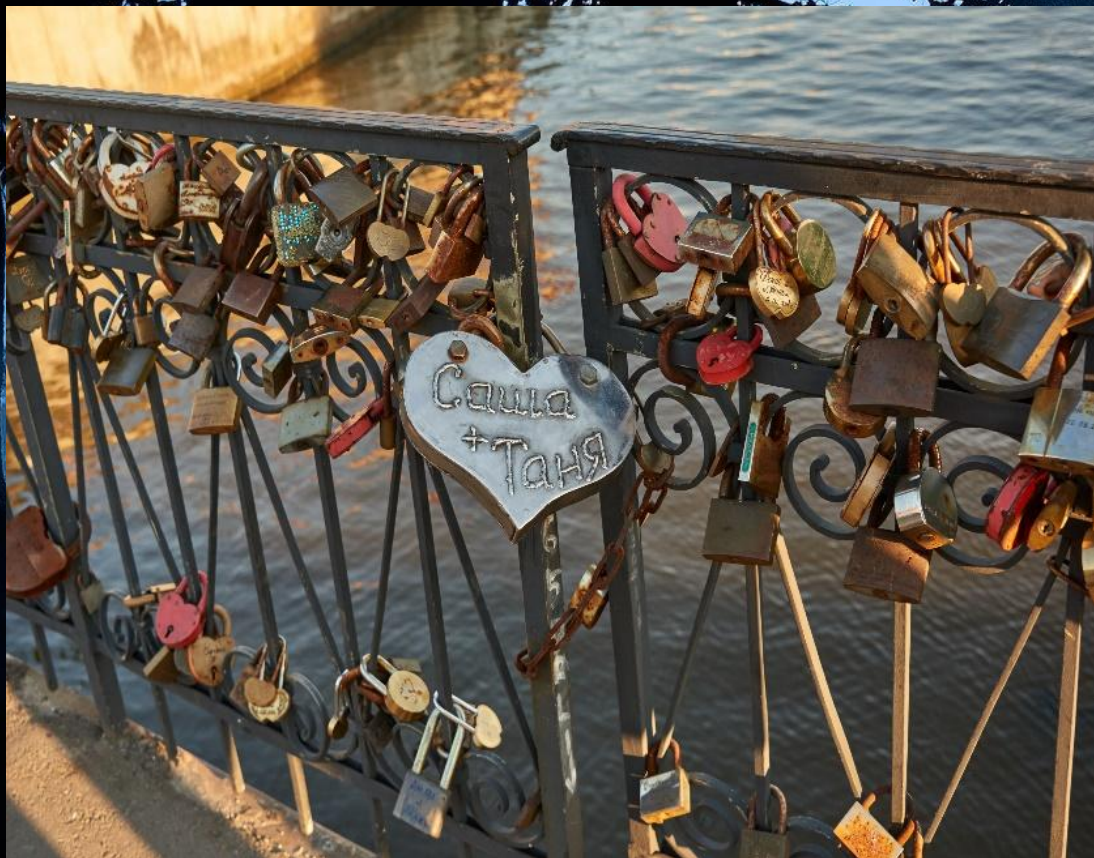
Медовый мост неплохо сохранился, ведь до сих пор можно увидеть остатки разводных гидравлических механизмов, работающих от городского водоснабжения, и его низкие опоры.

Легенда



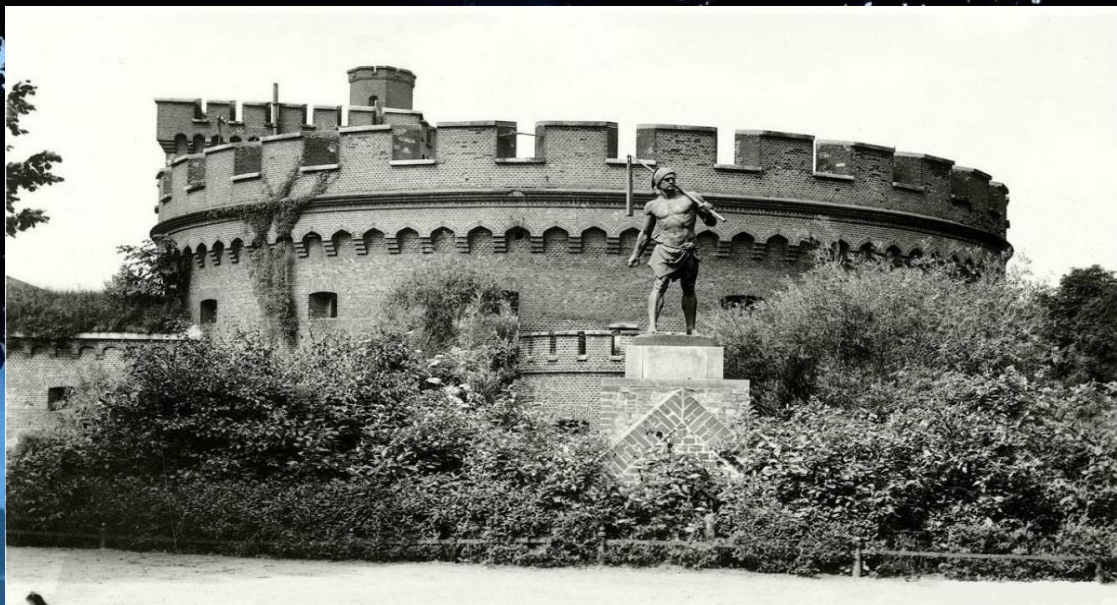
Вам наверняка очень интересно, почему же его назвали именно так? С названием этого моста связана очень сладкая легенда. Происхождение названия имеет несколько версий. Я расскажу Вам о самой интересной: обербургграф Безенроде держал лавку с медом. Его покупателям приходилось долго к нему добираться, делая круг по другим мостам. Так он решил, что должен быть построен мост, который соединит берега Преголи (Прегеля) у его лавки. Поэтому он попросил всех жителей острова собрать нужную сумму на строительство моста, взамен на пожизненную символическую цену на его мёд. Жители района Альтштадт, которые позавидовали жителям острова, дали им прозвище «медовые лизуны», что абсолютно не мешало жителям наслаждаться самым вкусным медом во всем Кенигсберге.

Легенда



Существует еще одна легенда: если молодой человек трижды перенесет свою девушку на руках через этот мост, три раза покружит ее на каждом из берегов реки, завершит этот ритуал на берегу Кнайпхофа, так и не опустив в девушку с рук, то будет она любить этого мужчину вечно. Ну, и замочки молодоженов на периллах. Они висели здесь всегда. С момента постройки моста... А мы только продолжили традицию

Объект показа



Башня Врангеля

Башня Врангеля была возведена еще в Кенигсберге во второй половине 19 века (1853) и функционал у нее был самый конкретный. Она входила в систему оборонительных укреплений города. Наряду с защитными фортами башня стояла на страже прусского центра. Архитектором башни Врангеля является Ирфюгельбрехт и фон Хайль, проектом же занимался немецкий военный инженер Людвиг фон Астер.

Объект показа



Главный объект обороны башни – озеро Верхнее (некогда называющееся Обертайх). Вместе с башней Дона (где сейчас расположен музей янтаря) и крепостной стеной, бойницы «Врангеля» оберегали южную оконечность озера от недругов.

Говоря уже сейчас про наши дни, главная ценность этого объекта, конечно же, снаружи. Сам облик, оригинальность и просто тот факт, что почти в центре города до сих пор стоит самая настоящая немецкая башня. А вот внутри все гораздо печальнее. В 90-е у города не было денег или желания реставрировать и поддерживать в должном виде сооружение, и как следствие – башня перешла в частные руки инвестора.

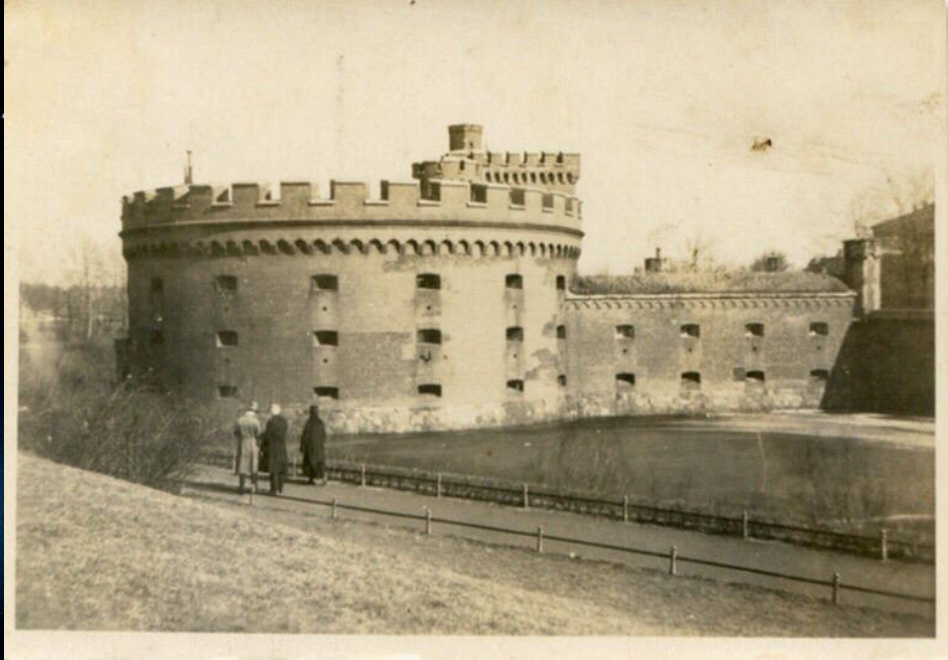
Объект показа



Новый собственник отнесся к зданию с должным уважением и привел сооружение в достойный вид. Например, была полностью восстановлена инженерная система башни Врангеля. В первоначальном виде. То есть сегодня внутренние помещения отапливаются каминами, как и в 19 веке.

Насколько еще известно, власти города планируют вернуть башню и сделать там музей оружия. Возможно, процесс уже идет. Чем все это закончится, узнаем со временем. А пока в башне Врангеля ресторан. Также там периодически проходят концерты местных музыкальных групп.

Легенда



От легенды этой башни, мурашки по телу. По воскресным вечерам в башне собираются призраки солдат вермахта. По затопленным в 1945 году тоннелям раз в неделю они пробираются в башню Врангеля. Они собираются в башне, ставят свои шмайсеры и карабины к стенам и начинают пиршество. Ночами в подземных казематах, заваленных когда-то взрывами по приказу фон Ляша, собираются защитники древнего города германских королей. Все воины разбитой армии курят. Курят они то, что есть в тайных складах. Это и сигары, эрзац-сигареты и трофейная махорка. Те прохожие, что оказываются ночью возле башни Врангеля, видят прозрачные дымки над бастионом. Ближе к утру начинают расходиться. И только дымка долго стелется над озером. Не верите? Проверьте сами.

Объект показа



Музей-блиндаж

Отто фон Ляша

(1945.)



Объект показа



Одним из интереснейших и необычных мест для посещения в Калининграде является бункер генерала Отто фон Ляша. Его еще называют музей «Блиндаж». В этом железнодорожном бомбоубежище раньше располагался бункер военкома Отто фон Ляша. Этот немец являлся последним военным комендантом Кёнигсберга, генералом от инфантерии.

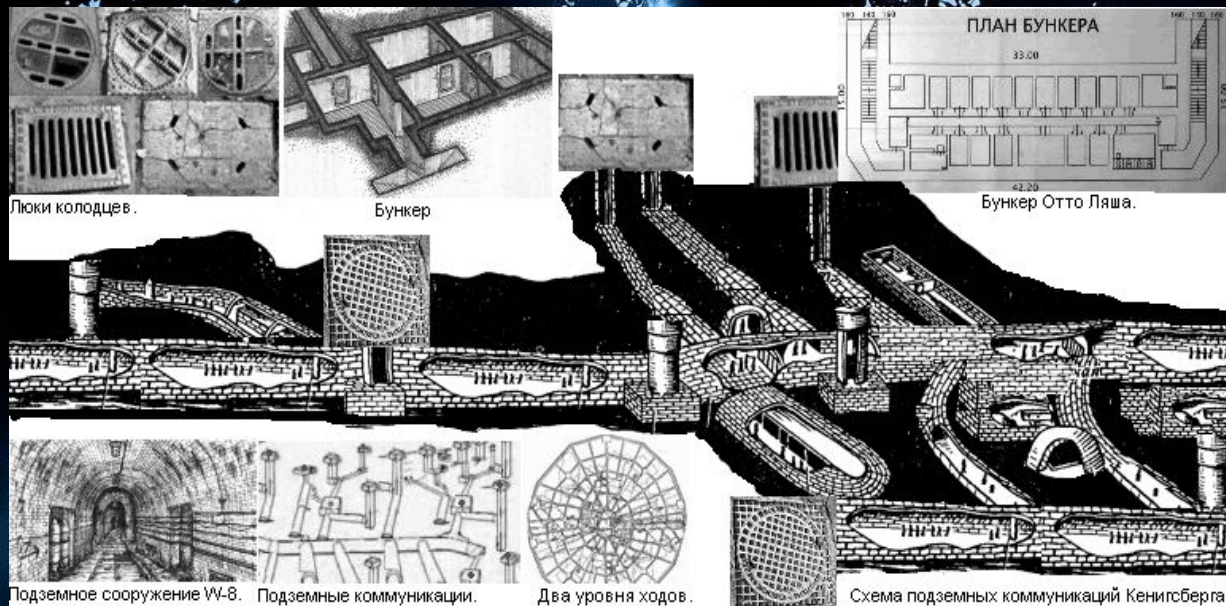
Строительство одноэтажного бункера началось в январе 1945 года по приказу самого фон Ляша. Ему нужен был новый бункер для штаба. Проект бункера был типовым: прямоугольное сооружение коридорного типа с вентиляционными выходами, без насыпей. Есть тут лестницы тупикового типа. Их соорудили специально с целью защиты от ударной волны. Стены бункера выполнены из кирпича и железобетона, пол залит цементом.

Объект показа



Общая длина убежища составляет 42 метра, ширина - 15 метров. Здесь была своя система электрификации, водоснабжения и канализации. После взятия Кёнигсберга бункер несколько лет стоял заброшенным. Из-за этого он стал заполняться грунтовыми водами. В 50-х годах воду откачали, а помещение бункера стало новым местонахождением областного штаба противовоздушной обороны. Уже в 1968 году бункер открыли для посещения как филиал Калининградского историко-художественного музея.

Легенда



Магические руны на воротах бункера Отто Ляша, еще один очень интересный экспонат музея «Блиндаж Отто Ляша» — западные, выкованные из оружейной стали, ворота с 88 рунами (по 44 на каждой створке ворот) которые служили для магической защиты бункера от Советской Армии. По легенде, все кто находился в бункере под защитой ворот — остались живы.

Легенда



Цифра 88 – это две восьмерки, которые символизируют бесконечность. Так же 88 – священное для нацистских магов число, символизирует фашистскую свастику, перевернутую и дополненную до цифры восемь. Руны были переведены и расшифрованы бельгийскими специалистами

Заключение

В заключении хочется сказать, несмотря на то, что сохранились не все объекты с которыми связаны легенды старого Кенигсберга, наш край уникален, он полон легенд и мифов, что привлекает туристов посетить наш регион.

Спасибо за внимание!

