



**ГУЗ**  
**«Центр медицинской профилактики»**  
**департамента здравоохранения**  
**Краснодарского края**



# Профилактика гриппа

**Главный врач**  
**Елена Борисовна**  
**Пефти**

Сентябрь 2009

**ОСТАНОВИМ ГРИПП ВМЕСТЕ!**



**Грипп –  
это тяжелая вирусная  
инфекция,  
которая поражает мужчин,  
женщин и детей всех  
возрастов и национальностей.**

---

**Заболевание гриппом сопровождается высокой смертностью,  
особенно у маленьких детей и пожилых людей.  
Эпидемии гриппа случаются каждый год обычно в  
холодное  
время года и поражают до 15% населения Земного шара.**

**Грипп (франц. grippe, от gripper – схватывать) – острое вирусное лихорадочное заболевание из группы инфекций дыхательных путей, регулярно повторяющееся каждые 1-3 года в форме эпидемий различной интенсивности и тяжести, быстро возникающих и распространяющихся по обширным территориям.**

**Пандемии гриппа, охватывающие весь мир, повторяются с интервалом в 30-40 лет.**

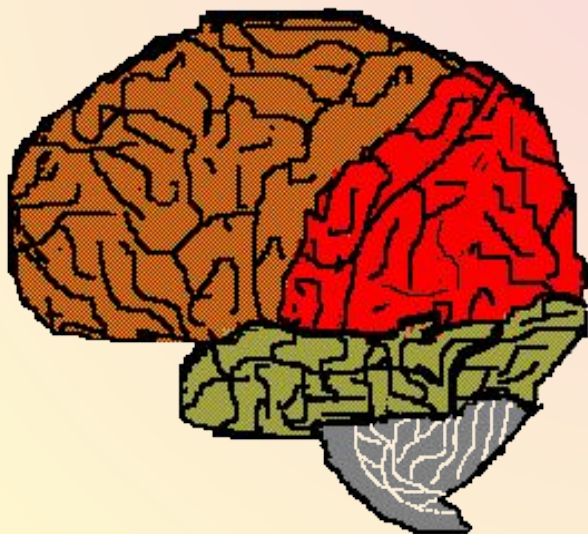


**Периодически повторяясь, грипп и ОРЗ уносят в течение всей нашей жизни суммарно около 1 года.**

**Человек проводит эти месяцы в недеятельном состоянии, страдая от лихорадки, общей разбитости, головной боли, отравления организма ядовитыми вирусными белками.**



При тяжелом течении гриппа  
часто возникают  
необратимые поражения  
сердечно-сосудистой системы,  
дыхательных органов,  
центральной нервной системы,  
провоцирующие заболевания  
сердца, сосудов, легких и  
других важных органов.

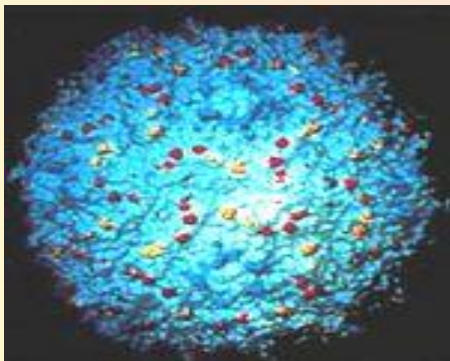


Термин "острое респираторное заболевание" (ОРЗ) или "острая респираторная вирусная инфекция" (ОРВИ) охватывает большое количество заболеваний.

Все они вызываются вирусами, проникающими в организм вместе с вдыхаемым воздухом через рот и носоглотку. У больного несколько дней отмечается повышенная температура тела, воспаленное горло, кашель и головная боль. Самым распространенным респираторным заболеванием является острый ринит (насморк).

При выздоровлении, все эти симптомы исчезают и не оставляют после себя никаких следов.

Однако, было бы совершенно неправильным называть все ОРЗ и ОРВИ гриппом.



Грипп вызывается непосредственно вирусом гриппа (*Myxovirus influenzae*), относящимся к семейству ортомиксовирусов.

Грипп и ОРВИ занимают первое место по частоте и количеству случаев в мире и составляет 95% всех инфекционных заболеваний.

В России ежегодно регистрируют от 27,3 до 41,2 млн. заболевших гриппом и другими ОРВИ.

# ИСТОРИЯ ГРИППА

---

ДАТА	СОБЫТИЕ
412 год до н.э.	Первые упоминания о гриппе. Описание гриппоподобного заболевания было сделано Гиппократом.
1173 год	Отмечена гриппоподобная вспышка
1580 год	Первая задокументированная пандемия гриппа.
1889-1891 годы	Произошла пандемия средней тяжести (Вирус H3N2).
1918-1920 годы	«Испанка», унесшая более 20 млн. жизней (Вирус H1N1). Пострадало 20-40% населения земного шара.
1931 год	Открыт возбудитель заболевания, вирус гриппа.
1933 год	Впервые был идентифицирован вирус группы А.
1936 год	Выделен вирус группы В.
1947 год	Выделен вирус группы С.
1957-1958 годы	Случилась пандемия (Вирус H2N2) «Азиатский грипп».
1968-1969 годы	Произошел средний по тяжести «Гонконгский грипп» (Вирус H3N2).
1977-1978 годы	Произошла легкая по степени тяжести пандемия «Русский грипп» (Вирус H1N1).

# ВИРУСЫ ГРИППА

## Строение вируса гриппа



**Нуклеопротеид** постоянен по своей структуре и определяет тип вируса (А, В или С).

**Поверхностные антигены** (гемагглютинин и нейраминидаза) изменчивы и определяют разные штаммы одного типа вируса.

Имеет сферическую структуру и размер 80 -120 нанометров.

Сердцевина вируса содержит одноцепочечную отрицательную цепь РНК, состоящую из 8 фрагментов, которые кодируют 10 вирусных белков.

Фрагменты РНК имеют общую белковую оболочку, которая объединяет их, образуя нуклеопротеид.

На поверхности вируса находятся выступы (гликопротеины) – гемагглютинин и нейраминидаза.

Гемагглютинин обеспечивает способность вируса присоединяться к клетке.

Нейраминидаза отвечает за способность вирусной частицы проникать в клетку-хозяина и за способность вирусных частиц выходить из клетки после размножения.



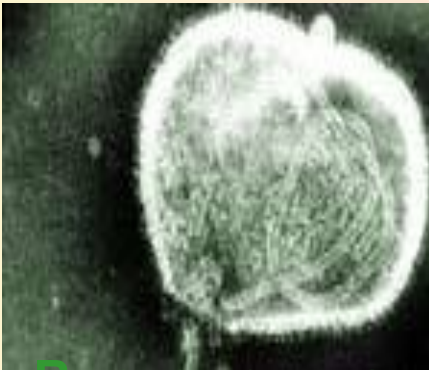


**Вирус группа  
А**

**Вызывает заболевание средней или сильной тяжести.**

**Поражает как человека, так и некоторых животных (лошадь, свинья, хорек, птицы).**

**Именно вирусы гриппа А ответственны за появление пандемий и тяжелых эпидемий. Известно множество подтипов вируса типа А.**

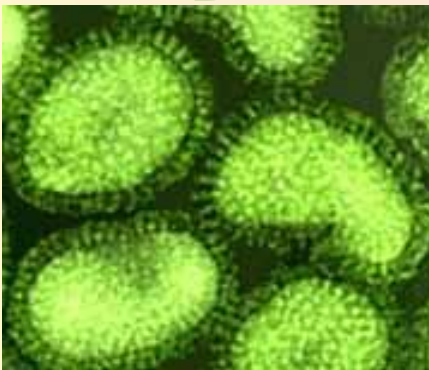


**Вирус группа  
В**

**Не вызывают пандемии и обычно являются причиной**

**локальных вспышек и эпидемий, иногда охватывающих одну или несколько стран.**

**Циркулируют только в человеческой популяции (чаще вызывая заболевание у детей).**

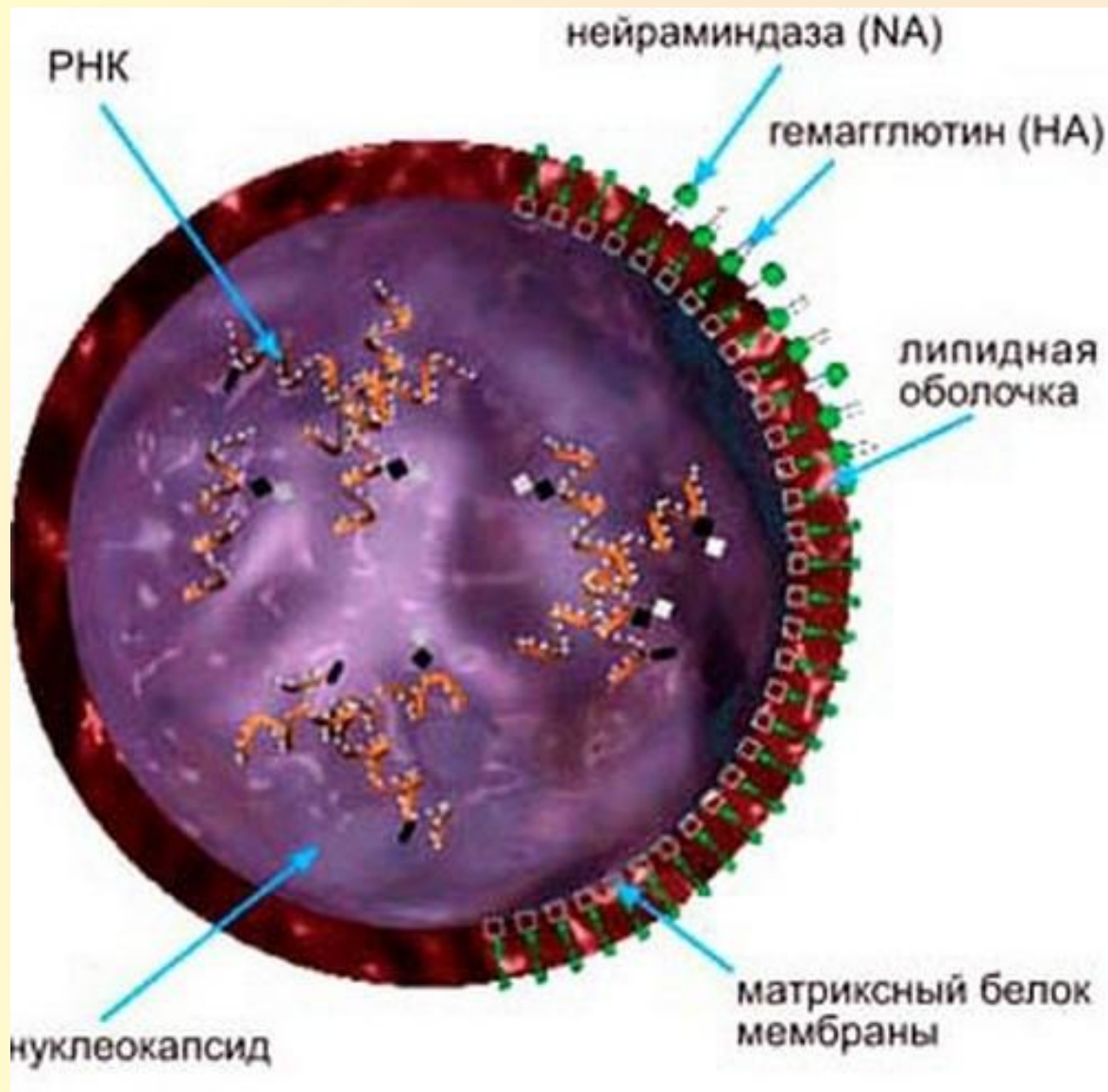


**Вирус группа  
С**

**Инфицирует только человека.**

**Симптомы болезни обычно очень легкие, либо не проявляются вообще. Он не вызывает эпидемий и не приводит к серьезным последствиям.**

**Является причиной спорадических (единичных) заболеваний, чаще у детей.**



**Вирус гриппа наиболее устойчив при низких температурах – он может сохраняться при температуре 4° С в течение 2-3 недель; прогревание при температуре 50-60° С вызывает инактивацию вируса в течение нескольких минут, действие дезинфицирующих растворов - мгновенно.**

# Международная система кодировки вирусов гриппа

---

**КОД**  
**A/Бангкок/1/79(H3N2):**

1. Обозначение типа вируса (А, В или С) = А
2. Географическое место выделения вируса = Бангкок
3. Порядковый номер выделенного в данном году и в данной лаборатории вируса = 1
4. Год выделения = (19)79
5. Обозначение антигенного подтипа = H3N2

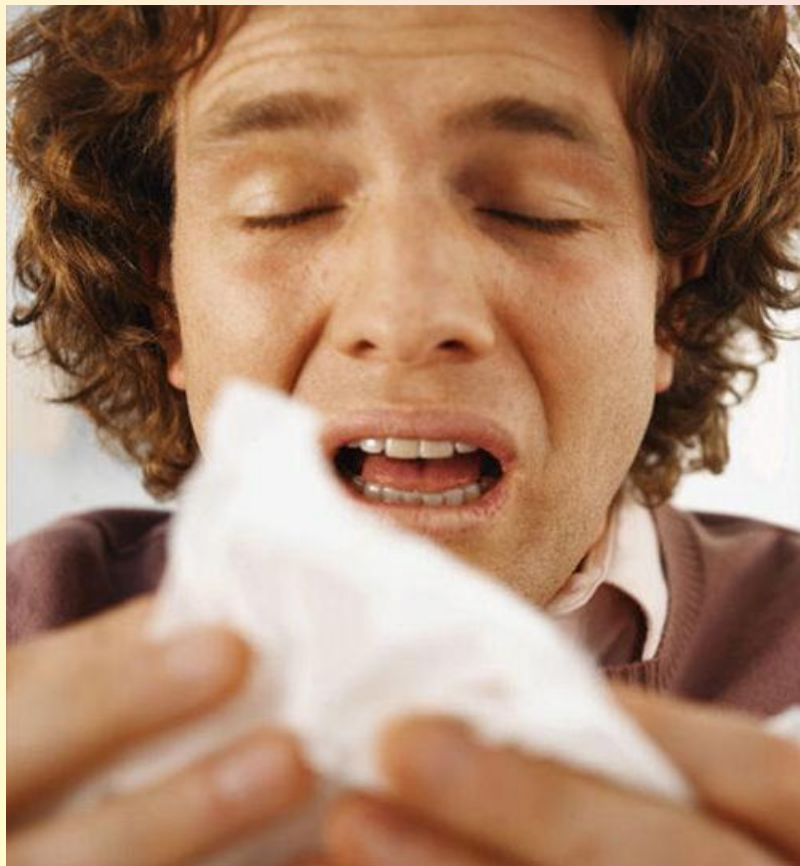
Если вирус был выделен у животного (а не у человека),

то после указания типа вируса указывается сокращенное

# Как происходит заражение гриппом

## Путь передачи инфекции

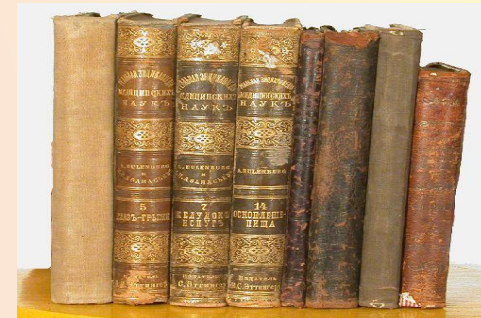
### Воздушно-капельный



### Бытовой (заражение через предметы обихода)



Посуда



Книги



Транспорт



Игрушки

## Разброс аэрозольных частиц при чихании



При кашле, чихании, разговоре из носоглотки больного или вирусоносителя выбрасываются частицы слюны, слизи, мокроты с болезнетворной микрофлорой, в том числе с вирусами гриппа. На короткий промежуток времени вокруг больного образуется зараженная зона с максимальной концентрацией аэрозольных частиц.

Стоит убедить больного чихать ~~с закрытым~~ ~~ртом,~~ ~~давлением~~ их расщепления обычно не превышает ~~превыш~~ как количество выбрасываемых в воздух аэрозольных частиц может быть уменьшено в 10-70 раз, а значит снижена концентрация в воздушной среде вируса гриппа.

Размножение вирусов протекает с исключительно высокой скоростью: при попадании в верхние дыхательные пути одной вирусной частицы уже через 8 часов количество инфекционного потомства достигает  $10^3$ , а концу первых суток  $-10^{23}$ .



# Симптомы гриппа



Обычно грипп начинается остро.

**Инкубационный период**, как правило, длится 1-2 дня, но может продолжаться до 5 дней.

Затем начинается **период острых клинических проявлений**.

Тяжесть болезни зависит от многих факторов: общего состояния здоровья, возраста, от того, контактировал ли больной с данным типом вируса ранее.

## Формы гриппа

Легкая

Среднетяжелая

Тяжелая

Гипертоксическая

## Легкая форма гриппа

Температура тела может оставаться нормальной или повышаться не выше 38° С, симптомы инфекционного токсикоза слабо выражены или отсутствуют.

## Среднетяжелая форма гриппа

Температура повышается до 38,5-39,5°С и отмечаются классические симптомы заболевания:

### Респираторные симптомы

- Поражение гортани и трахеи;
- Сухой болезненный кашель;
- Нарушение фонации;
- Боли за грудиной;
- Ринит (насморк);
- Гиперемия, цианотичность, сухость слизистой оболочки полости носа и глотки

### Интоксикация

- Обильное потоотделение;
- Слабость;
- Светобоязнь;
- Суставные и мышечные боли;
- Головная боль.

### Синдром сегментарного поражения легких

### Катаральные симптомы

- Гиперемия мягкого неба и задней стенки глотки;
- Гиперемия
- Конъюнктив.

### Абдоминальный синдром

- Боли в животе;
- Диарея

# Тяжелая форма гриппа



Температура тела поднимается до 40-40,5°C. В дополнение к симптомам, характерным для среднетяжелой формы гриппа появляются признаки:



## Признаки энцефалопатии

- Психотические состояния;
- Судорожные припадки;
- Галлюцинации.

## Сосудистые расстройства

- Носовые кровотечения;
- Точечные геморрагии на мягком небе.

## Рвота





# Гипертоксическая форма гриппа



Возникает серьезная опасность летального исхода, особенно для больных из группы риска. Эта форма гриппа включает в себя (помимо вышеперечисленных) следующие проявления:

## Нейротоксикоз

Энцефалопатия в сочетании с гемодинамическими расстройствами у детей - наиболее частая причина летального исхода при тяжелом гриппе

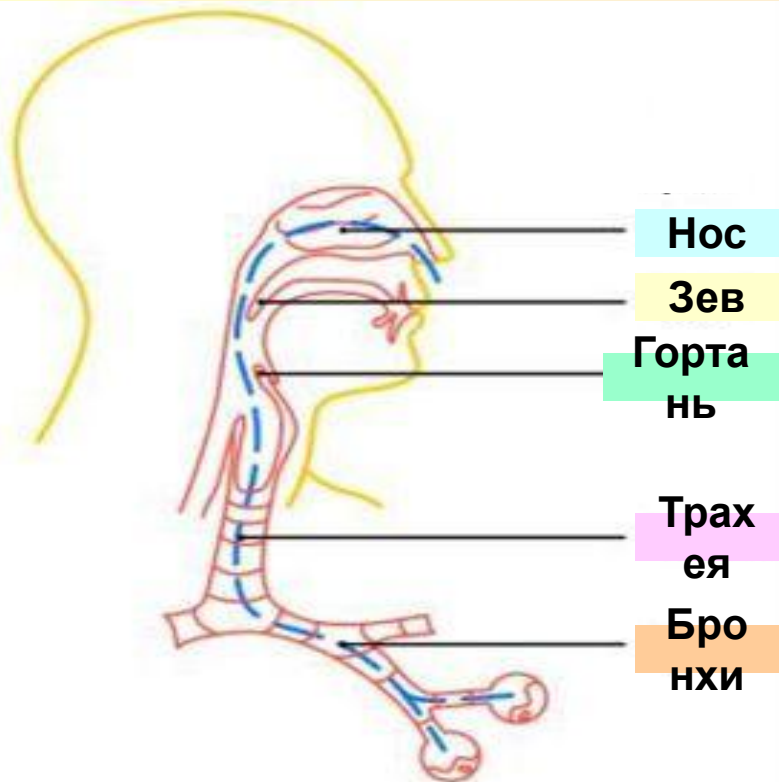
## Гипертермический синдром

Возникновение отеочного геморрагического синдрома, развитие в различной степени выраженности дыхательной недостаточности, вплоть до отека легких (геморрагическая пневмония), а также отека мозга у отдельных больных

## Менингизм

Единичные или сочетанные менингеальные признаки при отсутствии достоверных воспалительных изменений со стороны мягких мозговых оболочек

Если грипп протекает без осложнений, лихорадочный период продолжается 2-4 дня и болезнь заканчивается в течение 5-10 дней.



Орган	Название воспалит. процесса	Симптомы
Нос	Ринит	Насморк
Зев	Фарингит	Боль в горле
Гортань	Ларингит	Хрипота
Трахея	Трахеит	Кашель
Бронхи	Бронхит	Кашель

Основные симптомы гриппа  
и их локализация

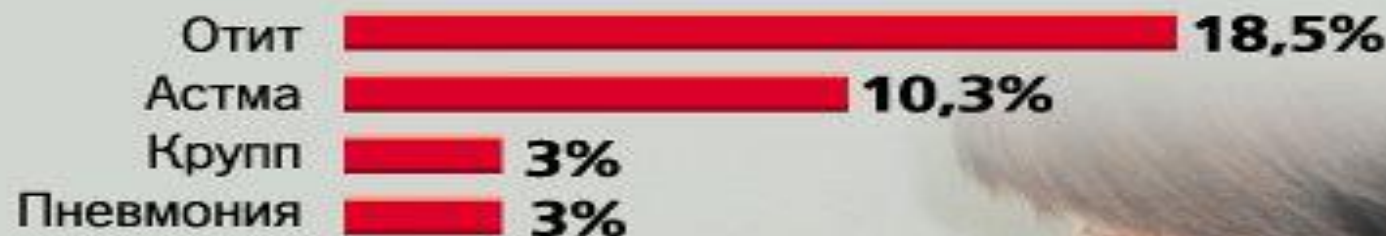



**Заболевает  
30 - 40%  
ШКОЛЬНИКОВ**



**Госпитализируют  
до 20%  
заболевших**

### Осложнения (частота)



 **От больных детей  
заражаются  
17% родителей**



 **В развитых  
странах  
во время  
эпидемии  
погибают  
30 - 40  
тысяч  
детей**



# Осложнения и последствия гриппа

Вирус гриппа, размножаясь в респираторном тракте, вызывает разрушение

мерцательного эпителия, физиологической функцией которого является очищение дыхательных путей от пыли, бактерий и т.д.

Если мерцательный эпителий разрушается, он уже не может в полной мере выполнять свои защитные функции, и бактерии с большей легкостью проникают в легкие.

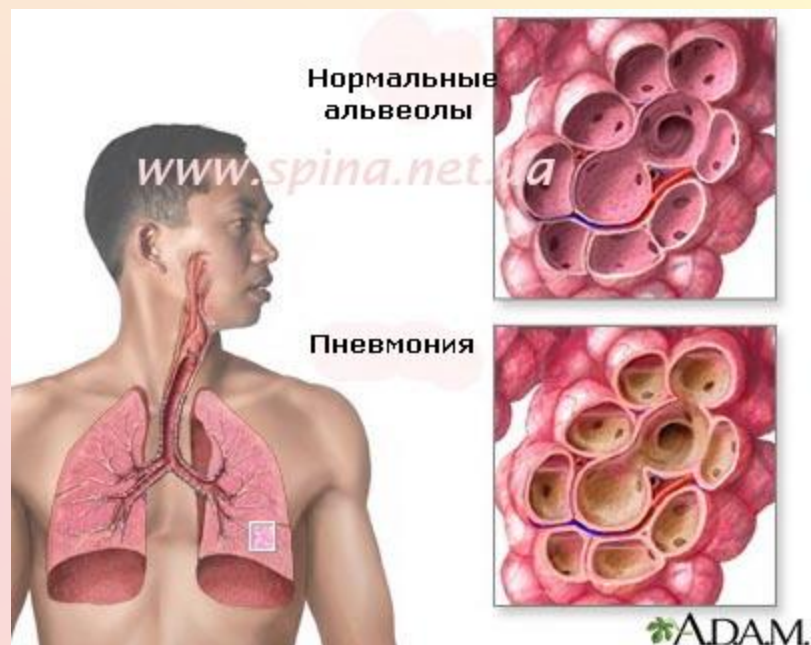
Таким образом, появляется опасность развития бактериальной суперинфекции.

---



# 1. Наиболее частым осложнением гриппа является ПНЕВМОНИЯ.

Воспаление непосредственно легочной ткани - это и есть пневмония.



**Первичная вирусная пневмония - это редкое осложнение, характеризующееся высокой смертностью.**

**Она возникает в случае, если грипп вызван вирусом высочайшей вирулентности.**

**При этом развиваются "молниеносные" смертельные геморрагические пневмонии, продолжающиеся не более 3-4 дней.**

**Истинная первичная гриппозная пневмония может наблюдаться, прежде всего, у больных, страдающих хроническими заболеваниями сердца и легких, сопровождающимися застойными явлениями в легких.**

## 2. Другие вторичные бактериальные инфекции, часто возникающие после гриппа: ринит, синусит, бронхит, отит.

---

**Ринит (насморк) –  
воспаление слизистой  
оболочки носа.**



**Бронхит —  
это воспалительный процесс  
слизистой оболочки бронхов.  
Бронхит обычно сопровождается  
кашлем.**



**Синусит —  
острое или хроническое  
воспаление околоносовых пазух.**



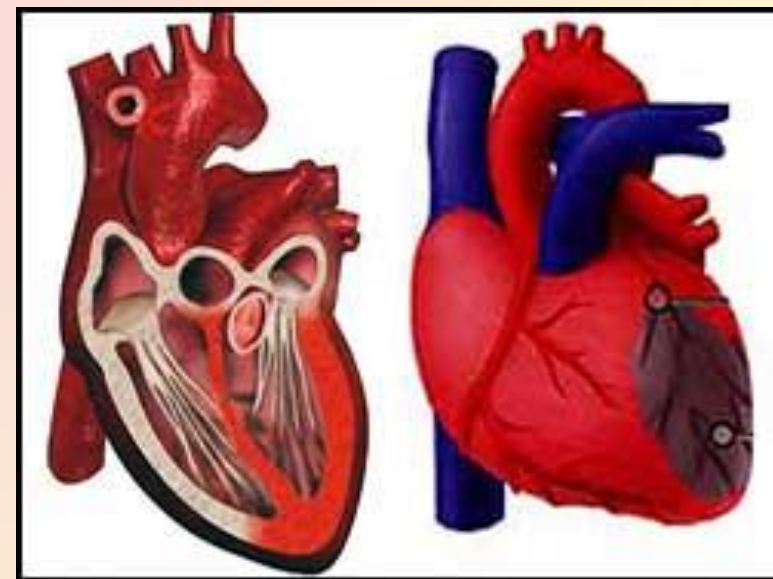
**Отит –  
воспаление какого-либо  
отдела уха.**



**3. Осложнение в виде синдрома Реие**  
встречается практически исключительно  
~~у детей (в основном после заболевания~~  
гриппом В) после употребления  
салицилатов  
(в том числе ацетилсалициловой  
кислоты) и  
проявляется сильной рвотой, которая  
может привести к коме в связи с отеком  
мозга.



**4. Осложнения со стороны**  
сердечно-сосудистой  
системы чаще встречается у лиц  
пожилого возраста.  
Может развиваться  
**миокардит и перикардит**  
(воспалительное заболевание мышц  
сердца, которое может привести к  
сердечной недостаточности).





5. После гриппа типа А могут развиваться мышечные осложнения, выражающиеся в **МИОЗИТЕ** и других мышечных заболеваниях.

Такие осложнения чаще бывают у детей и выражаются в мышечных болях в течение нескольких дней.

Также грипп может привести к острому нарушению функции почек.

6. Иногда отмечается острый поперечный

**миелит, менингит, энцефалит.**

Миелит — воспаление спинного мозга, при котором патологический процесс захватывает большую часть его поперечника, поражает белое и серое вещество,



**Менингит –  
воспаление оболочек  
головного и спинного мозга.**



**Энцефалит –  
воспаление головного мозга,  
инфекционно-воспалительное  
заболевание, которое носит  
эпидемический характер.**



# Эпидемиология

Об эпидемии говорят тогда, когда одновременно заболевают гриппом большое количество людей в одной стране. Продолжительность эпидемии гриппа составляет 3-6



В случае пандемии грипп поражает одновременно большое количество людей в разных странах.



## Распространение

Одной из основных загадок вируса гриппа является то, что большую часть времени вирус отсутствует в популяции.

Эпидемии случаются, как правило, осенью или зимой

(Северное полушарие)

или весной и летом

(в Южном полушарии).

Длительность эпидемии составляет 1-3 месяца, после чего вирус снова исчезает.



## Специалисты считают, что...

- Следующая пандемия гриппа неизбежна, однако никто не знает, когда именно случится пандемия;
- Пандемии случаются в среднем каждые 30-40 лет, а в настоящее время вирус гриппа А (H3N2) циркулирует уже более 30 лет, поэтому пандемия может начаться практически в любой момент.
- Между идентификацией нового вируса и началом пандемии может пройти от 1 до 6 месяцев;
- Пандемия может возникнуть одновременно в разных странах
- Воздействие пандемии на здоровье людей может быть очень сильным.

### По прогнозам, только в США:

- До 200 млн. чел. будет инфицировано;
- От 40 до 100 млн. чел. заболеют;
- От 18 до 45 млн. чел. будут нуждаться в амбулаторном лечении;
- От 300000 до 800000 человек будет госпитализировано;
- От 88000 до 300000 человек умрет.

### Если экстраполировать эти данные на Россию, то:

- До 120 млн. человек будет инфицировано;
- До 60 млн. человек заболеют;
- До 30 млн. человек будут нуждаться в амбулаторном лечении;
- До 500 тыс. человек будет госпитализировано;
- До 200 тыс. человек умрет.

# Вакцинация

---

## Кому вакцинироваться

---

**Грипп – это тяжелое заболевание, способное вызвать осложнения в состоянии здоровья у лиц любого возраста. Поэтому вакцинация рекомендуется всем лицам старше 6-месячного возраста.**



**Однако существуют категории людей, которым из-за состояния здоровья, профессии и прочих условий вакцинация показана в первую очередь.**

**Эти лица можно разделить на следующие категории:**

**Группы с повышенным риском осложнений смертности после гриппа**

**Лица, которые могут заразить гриппом лиц, относящихся к группам повышенного риска**

**Другие группы лиц, кому необходима вакцинация**



**Уколоться и забыть о гриппе**

## Группы с повышенным риском осложнений смертности после гриппа:

- Все лица старше 50-летнего возраста, в независимости от наличия или отсутствия хронических заболеваний.
- Больные любого возраста, находящиеся в стационарных медицинских учреждениях или иных учреждениях по уходу за больными;
- Беременные женщины, относящиеся к группам повышенного риска;
- Дети и подростки (от 6 месяцев до 18 лет), получающие длительное лечение ацетилсалициловой кислотой (аспирином) и поэтому подверженные повышенному риску развития синдрома Рейе после гриппа;
- Взрослые и дети, страдающие хроническими заболеваниями легких или сердечно-сосудистой системы (эмфизема, хронический бронхит, астма, сердечная недостаточность и т.д.);
- Взрослые и дети, страдающие нарушением обмена веществ, включая сахарный диабет;
- Взрослые и дети, страдающие хроническими заболеваниями почек;
- Взрослые и дети, страдающие гемоглобулинопатиями, например серповидно-клеточной анемией;
- Больные стафилококковыми инфекциями;
- Взрослые и дети с иммунной недостаточностью, в том числе ВИЧ инфицированные, лица получающие иммунодепрессанты и лучевую и химиотерапию, реципиенты трансплантатов.



**Лица, которые могут заразить гриппом лиц, относящихся к группам повышенного риска:**

- Врачи, медицинские сестры и другой персонал больниц и поликлиник, учреждений по уходу за больными и инвалидами;
- Медицинские работники и иные служащие, оказывающие помощь на дому лицам, относящимся к группам повышенного риска (патронажные медицинские сестры, добровольцы);
- Члены семьи больных, относящихся к группам повышенного риска;
- Для предупреждения возникновения заболевания гриппом у новорожденных и детей в возрасте до 6 месяцев особенно важна иммунизация взрослых, находящихся с ними в тесном контакте. При вакцинации матери, у ребенка повышается титр противогриппозных антител, получаемых через молоко.

**Другие группы лиц, кому  
необходима вакцинация:**

- Работающие люди, кому болеть невыгодно;
- Люди, работающие в сфере обслуживания;
- Любые лица, которые хотели бы защитить себя от болезни;
- Дошкольники, посещающие детские дошкольные учреждения, воспитанники детских домов и домов ребенка, школы-интернаты, а также школьники, студенты и все те, кто проводит много времени в закрытых коллективах;
- Те, кто часто посещает территории с высокой заболеваемостью гриппом;
- Люди, посещающие тропики в любое время года (так как в тропиках грипп может возникать в течение года);
- Люди, посещающие Южное полушарие в период с апреля по сентябрь (так как в Южном полушарии всплеск гриппа наблюдается с апреля по сентябрь).



## Когда вакцинироваться

Лучшим временем для проведения вакцинации против гриппа в Северном Полушарии является осенний период - с сентября по ноябрь.



**Это объясняется рядом соображений:**

1. Эпидемии гриппа в Северном полушарии приходятся как правило, на период между ноябрем и мартом;
2. Время выработки антител занимает около 2-4-х недель;
3. Высокий титр антител, вызванный прививкой, держится несколько месяцев и начинает падать спустя 6 месяцев после вакцинации. Поэтому слишком заблаговременная вакцинация не рекомендуется (титр антител может упасть к моменту начала эпидемии).

# Противопоказания

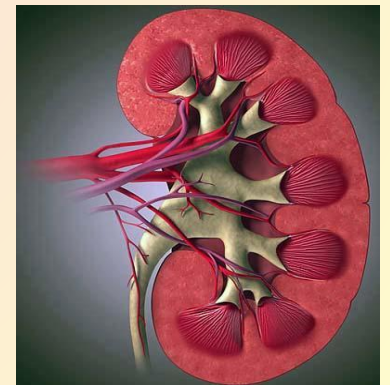
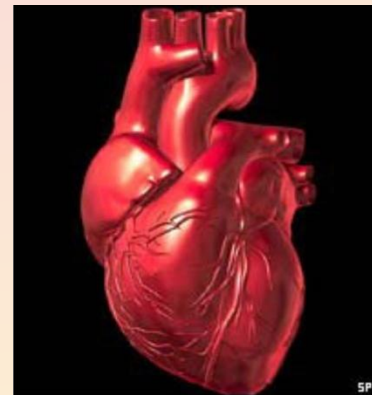
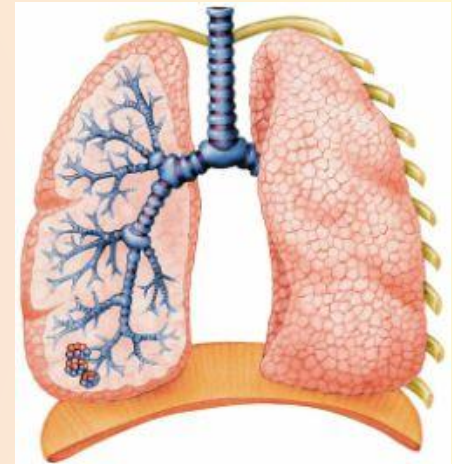
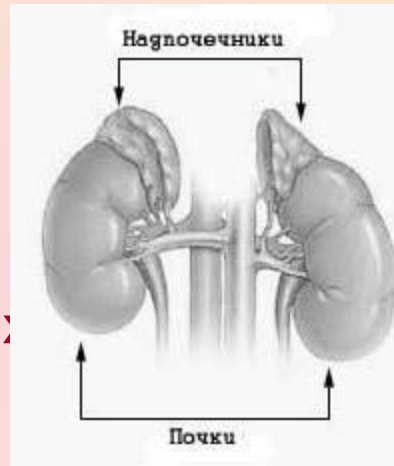
Противопоказания к вакцинации против гриппа субъединичными вакцинами являются крайне ограниченными, и включают в себя исключительно следующие причины:

1. Серьезные аллергические реакции на предыдущие введения вакцины;
2. Аллергия к компонентам вакцины (например, к белку куриных яиц);
3. Острое заболевание с температурой.



## Противопоказания к вакцинации живыми вакцинами более широки и включают в себя:

1. Острое заболевание;
2. Аллергия к куриному белку;
3. Бронхиальная астма;
4. Диффузные заболевания соединительной ткани;
5. Заболевания надпочечников;
6. Заболевания нервной системы;
7. Хронические заболевания легких и верхних дыхательных путей;
8. Сердечно-сосудистая недостаточность и гипертоническая болезнь II и III стадий;
9. Болезни почек;
10. Болезни эндокринной системы;
11. Болезни крови;
12. Беременность.



# Разрешенные в России вакцины



**Иммунитет  
вырабатывается  
через  
1 месяц  
после  
прививки.**

Грипполплюс	(Россия)
Инфлювак	(Нидерланды)
Агриппал S1	(Германия)
Ваксигрипп	(Франция)
Флюарикс	(Англия)
Бегривак	(Германия)

**По заверению  
врачей,  
все они  
одинаково  
эффективны,  
от 75 до 90%  
защиты  
от гриппа.**

## Допустимые реакции на укол:

Повышение  
температуры  
до 37 - 37,5  
на 6 - 12  
часов  
после  
прививки.

Покрасне-  
ние  
в месте  
укола.

Легкий  
дискомфорт  
и ломота  
в теле.



# Общая информация о свином

## гриппе



**Свиной грипп (грипп свиней) является крайне инфекционным острым респираторным заболеванием свиней, вызываемым одним из нескольких вирусов свиного гриппа А.**

**Вирус распространяется среди свиней воздушно-капельным путем, при**

**прямом и косвенном контакте и свиньями-носителями, не обнаруживающими**

**симптомов заболевания. Вспышки болезни возникают среди свиней круглый год, а в зонах с умеренным климатом - наиболее часто осенью и зимой.**

**Наиболее часто вирусы свиного гриппа принадлежат к подтипу H1N1, но среди свиней циркулируют и другие подтипы (такие как H1N2, H3N1 и H3N2).**

Несмотря на то, что вирусы свиного гриппа обычно являются видоспецифичными и инфицируют только свиней, иногда они преодолевают межвидовой барьер и вызывают болезнь среди людей.



Время от времени поступают сообщения о вспышках и отдельных случаях инфицирования людей свиным гриппом. Как правило, его клинические симптомы схожи с симптомами сезонного гриппа, но регистрируемая клиническая картина варьируется в широких пределах – от бессимптомной инфекции до тяжелой пневмонии со смертельным исходом.





# Симптомы Свиного гриппа

**Системный**  
- жар

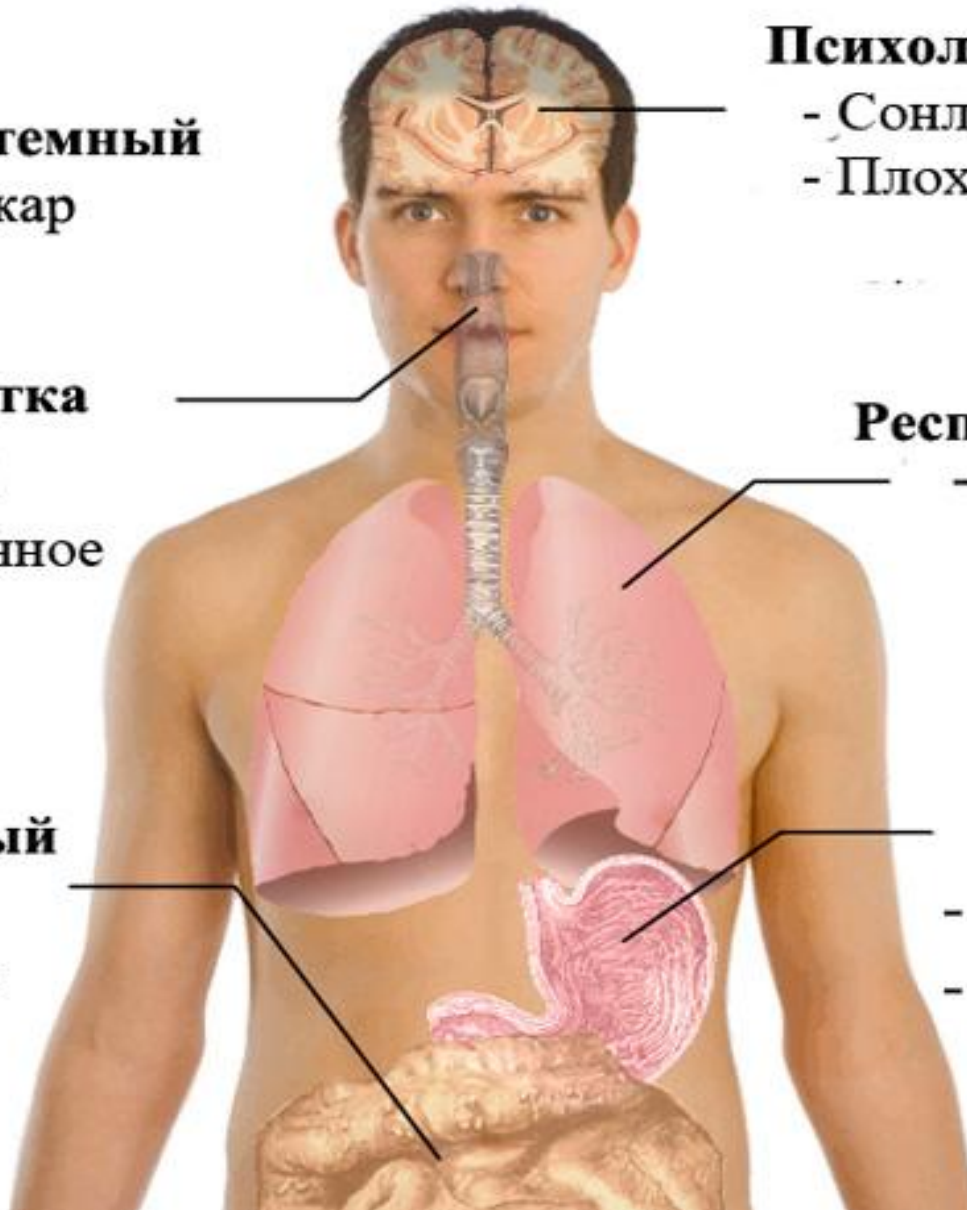
**Психологический**  
- Сонливость  
- Плохой аппетит

**Носоглотка**  
- Насморк  
- Воспаленное  
горло

**Респираторный**  
- Кашель

**Кишечный  
тракт**  
- Диарея

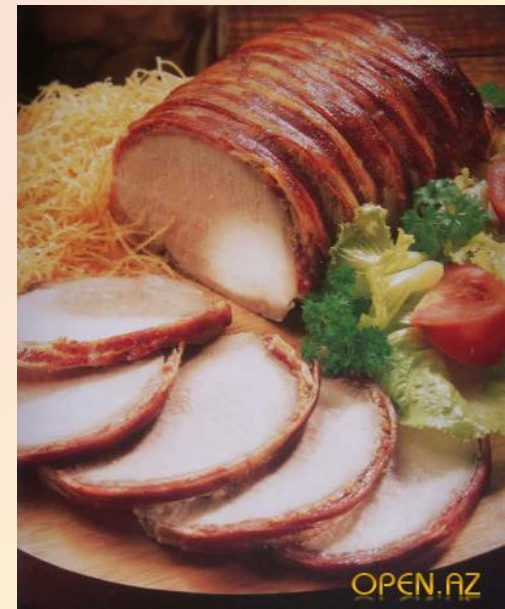
**Желудок**  
- Тошнота  
- Рвота



**Безопасно ли употреблять в пищу  
свинину и продукты из нее?  
В настоящее время данных о  
передаче свиного гриппа**

**людям в  
результате употребления ими в  
пищу  
надлежащим образом  
обработанных  
и приготовленных свинины  
(мяса свиней) или других  
продуктов  
из нее нет.**

**Вирус свиного гриппа  
погибает во время  
приготовления при  
температуре 70-71°C (160-161°  
F), в  
соответствии с общим  
руководством  
для приготовления свинины и  
других видов мяса.**



# Самый легкий способ защитить себя от свиного гриппа

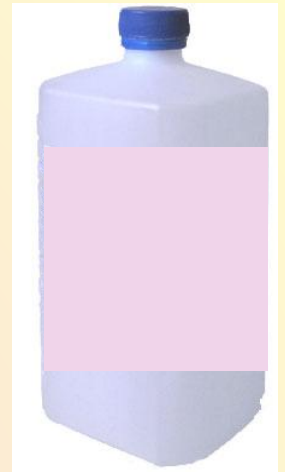
Прикрывайтесь,  
когда кашляете или  
чихаете, регулярно  
мойте свои руки

Грипп может передаваться  
через кашель или чихание  
(воздушно- капельным  
путем).

Мельчайшие частицы вируса  
могут сохраняться на  
поверхности стола,  
телефонах  
и других предметах и могут  
попадать в организм с  
пальцев - в рот, нос или  
глаза.



**Гели, мыло или антисептики для рук на основе спирта хорошо уничтожают вирусы и бактерии.**



**Человек, заметивший у себя симптомы гриппа должен перестать ходить на работу и пользоваться общественным транспортом, а также немедленно посетить врача.**



**Другую тактику защиты от инфекции можно назвать "социальной отстраненностью".**

**Вам следует держаться подальше от потенциально зараженных людей, избегать людных мест или просто не выходить никуда из дома, если инфекция уже широко распространилась.**

# Птичий грипп



## Что такое птичий (куриный) грипп?

Вирусы гриппа, которые инфицируют птиц, называют вирусами "птичьего (куриного) гриппа".

Все виды птиц могут болеть птичьим гриппом, хотя некоторые виды

менее восприимчивы, чем другие.

Птичий грипп не вызывает эпидемий среди диких птиц и протекает у них бессимптомно, однако среди домашних птиц может вызывать тяжелое заболевание и гибель.

## Симптомы птичьего гриппа

Инфекция среди домашних птиц может быть неочевидной (бессимптомной) или вызывать уменьшение яйценоскости и заболевания дыхательной системы, а так же протекать в молниеносной форме, вызывая быструю гибель птицы от системного поражения без каких-либо предварительных симптомов (высокопатогенная)



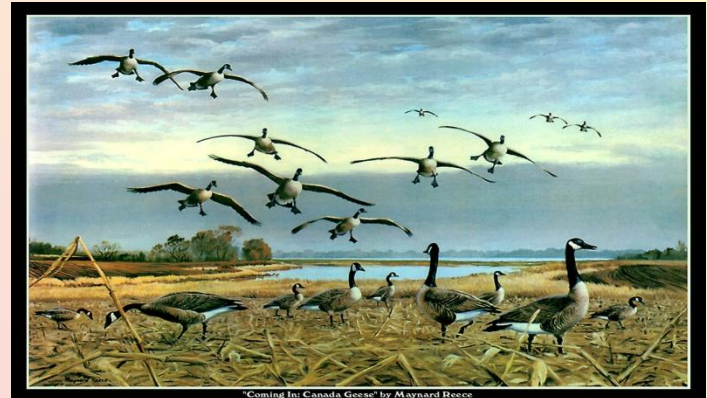
## Защита от птичьего гриппа

Единственной надежной защитой от птичьего гриппа в настоящее время является уничтожение всех инфицированных птиц.



# Распространение вирусов птичьего гриппа в природе

**Первичным резервуаром вирусов  
гриппа типа А являются различные  
перелетные птицы  
(дикие утки и гуси, цапли,  
ржанки и крачки).**



**Наибольшее значение для России имеют Центральноазиатский-Индийский и Восточноазиатский-Австралийский пути миграции птиц, поскольку они включают перелеты из Сибири через Киргизию в Малайзию через Гонконг и в Китай через Западную Сибирь. Менее значимы Восточноафриканский-Евразийский и Западнотихоокеанский пути миграции.**



**Водоплавающие птицы переносят вирус в кишечнике и выделяют в окружающую среду со слюной, респираторным и фекальным материалом.**



Как это происходит сейчас...

Больная  
птица

Человек  
заболел,  
но не  
заразен

...И ЧТО МОЖЕТ СЛУЧИТЬСЯ

Два вируса  
обмениваются  
и возникает  
вирус-мутант

Человек больной  
обычным  
гриппом

Вирус  
«птичьег  
о  
гриппа»

Вирус мутант  
распространяется  
воздушно-  
капельным  
путем

Заражение  
происходит  
через помет птиц

человеческог  
о  
гриппа



## Использование зараженного мяса птиц в пищу

Хотя вирус птичьего гриппа прекрасно переносит глубокую заморозку, он в течение секунд погибает при высоких температурах: в кипящей воде или на раскаленной сковороде.

Поэтому есть можно даже зараженную птицу, конечно, при условии, что она соответствующим образом приготовлена.



## Симптомы птичьего гриппа у людей

Симптомы птичьего гриппа у человека варьируют от типичных гриппоподобных симптомов (очень высокая температура, затрудненное дыхание, кашель, боль в горле и боль в мышцах) до инфекции глаз (конъюнктивит).

Опасен такой вирус тем, что он очень быстро может привести к пневмонии, а, кроме того, может давать тяжелые осложнения на





## Страховка от гриппа

(Выдержка из статьи в газете  
«КРАСНОДАРСКИЕ ИЗВЕСТИЯ»

№155 от 4 сентября 2009 г.

До конца нынешнего года медики  
планируют привить против  
сезонного  
гриппа 40% населения Кубани.



В рамках национального проекта «Здоровье» наш край  
получит 1 300 000 доз вакцины.

Они предназначены в первую очередь детсадовцам,  
школьникам, медработникам, педагогам, людям старше 60 лет.

За счет средств работодателя прививки против гриппа  
сделают сотрудникам свиноводческих и птицеводческих  
хозяйств, работникам торговли, питания, сферы обслуживания и др.  
Предполагается, что в целом вакцину получат около 2 100 000 кубанцев.



**В Краснодаре прививочной кампанией планируется охватить более 336 тысяч человек - 40% населения. Это на 22% больше, чем в прошлом году. 25% населения получают вакцину за счет бюджета, 15% - за счет работодателя.**





Для профилактики гриппа и острой респираторной вирусной инфекции рекомендуют употреблять поливитамины, экстракт элеутерококка, настойку аралии.

При контакте с больным следует применять противовирусные препараты, носить маску из марли и проветривать помещение несколько раз в день.

Если же уберечься от вируса не удалось – не занимайтесь самолечением, а обратитесь к врачу.



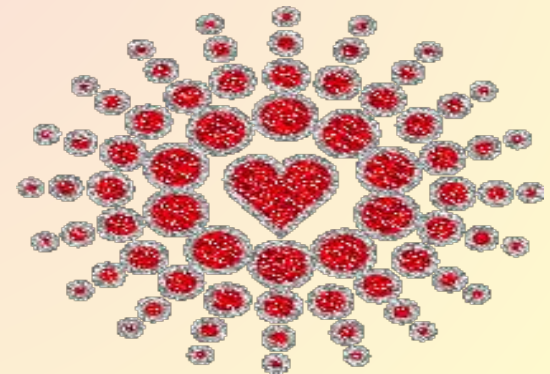


**ГУБЕРНАТОРСКАЯ  
СТРАТЕГИЯ**



**36,6°** 

**БУДЬТЕ!  
ЗДОРОВЫ!**





Благодарю за внимание!!!