

Профилактика асоциального поведения подростков





Российский закон об образовании:
«Содержание образования должно содействовать взаимопониманию и сотрудничеству между людьми, народами, различными расовыми, национальными, этническими, религиозными и социальными группами; способствовать реализации права граждан на свободный выбор взглядов и убеждений».

Выполнить задачи, поставленные в этой статье закона, можно только формируя в ребенке с раннего возраста социально приемлемые нормы поведения, развивая его нравственные представления.

Характерные особенности подросткового возраста

- **эмоциональная незрелость**
- **недостаточно развитое умение
контролировать собственное поведение**
- **соразмерять желания и возможности в
удовлетворении своих потребностей**
- **повышенная внушаемость**
- **желание самоутвердиться и стать взрослым**

Нормальное поведение

полагает взаимодействие подростка с микросоциумом, адекватное потребностям и возможностям его развития и социализации.

ТРУДНЫЙ, ТРУДНОВОСПИТУЕМЫЙ, С ДЕВИАНТНЫМ, ОТКЛОНЯЮЩИМСЯ, АСОЦИАЛЬНЫМ ПОВЕДЕНИЕМ ПОДРОСТОК.

поведение отклоняется от принятых в обществе правил, норм поведения.



ДЕВИАЦИИ

Девиантное поведение

Девиантное поведение — один из видов отклоняющегося поведения, связанный с нарушением соответствующих возрасту социальных норм и правил поведения, характерных для микросоциальных отношений (семейных, школьных).

Проявления:

демонстрация,

- *агрессия,*
- *вызов,*
- *отклонение от учебы;*
- *уходы из дома*
- *бродяжничество,*
- *пьянство и алкоголизм;*
- *ранняя наркотизация;*
- *антиобщественные действия сексуального характера;*
- *попытки суицида.*

Делинквентное поведение

Делинквентное поведение - повторяющиеся асоциальные проступки, которые складываются в определенный устойчивый стереотип действий, нарушающих правовые нормы, но не влекущих уголовной ответственности из-за ограниченной общественной опасности или недостижения ребенком возраста, с которого начинается уголовная ответственность.

Проявления

- *оскорбления,*
- *побои,*
- *поджоги,*
- *садистские действия,*
- *мелкие кражи,*
- *вымогательство,*
- *распространение и продажа наркотиков.*

Криминальное поведение

Криминальное поведение - противоправный поступок, который по достижении возраста уголовной ответственности служит основанием для возбуждения уголовного дела и квалифицируется по определенным статьям уголовного кодекса.

Негативные формы девиаций являются социальной патологией: Они дезорганизуют систему, подрывают ее основы и наносят значительный ущерб, в первую очередь, личности самого подростка.

**О
Т
К
Л
О
Н
Е
Н
И
Я**

физические

- болезни
- нарушения зрения, слуха
- нарушения опорно-двигательного аппарата

Связаны со здоровьем человека и определяются медицинскими показателями.
Причины: наследственные факторы или внешние обстоятельства

психические

- нарушения эмоционально-волевой сферы
- задержка психического развития
- умственная отсталость
- нарушения речи
- одаренность

Связаны с умственным развитием, психическими недостатками. Могут быть врожденными или являться результатом болезни, травмы или другой причины.

педагогические

Связаны с нормами получения или неполучения общего или профессионального образования.
Причины: нежелание учиться, неблагополучие в семье, экологические и социальные катаклизмы, отклонения в развитии.

социальные

Связаны с понятием «социальная норма» - *правила, образец действия, мера допустимого поведения.*
Причины: трудности переходного возраста; неопределенность социального положения; нестабильность; экстремальные ситуации (сиротство).

Этапы формирования асоциального поведения

На первом этапе доасоциального поведения характеристика нарушения включает **несогласие, непослушание, отрицание, невыполнение** некоторых социальных требований.

Подлинно асоциальное поведение еще отсутствует.

Личность воспринимает свое поведение как нормальное, соответствующее собственным социальным ценностям и установкам.

Причины отклонения кроются прежде всего в **неправильном воспитательном воздействии.**

Помощь здесь имеет два воспитательных аспекта:
направлена на корректировку воспитательного воздействия либо на личность ребенка, имея характер измененной воспитательной деятельности

На данном этапе могут иметь место начальные элементы негативного общественного мнения о личности ребенка; замечания, дисциплинарные меры со стороны родителей, воспитателей и др.

Возможна помощь консультационных кабинетов при школах, клиниках, региональные заведения социальной работы.

При успешной работе прогноз может быть **положительным.**

При отсутствии либо при неудачной помощи возможны **два исхода:** или личность сама справится с проблемами или нарушения в поведении углубятся.

При начале асоциального поведения характеристика включает *нарушение социальных требований, норм и проявления противозаконных действий* (мелкие кражи, обман, хулиганство). Возможно включение в группы с выраженным асоциальным характером поведения.

Отношение личности к общественным нормам здесь может быть различным:

- личность воспринимает свое поведение как нормальное
- личность одобряет свое поведение, считает, что оно соответствует нормам и ценностям людей из близкого окружения;
- личность оценивает отрицательно свое поведение, считает, что оно не отвечает ее собственным ценностям и установкам.

Помощь и санкции общества здесь могут иметь два аспекта.

Если ближайшее окружение, имеют асоциальную систему норм и ценностей, то необходимо, чтобы помощь была направлена **на это окружение**. Можно добавить специальные советы, семейную терапию, работу социального работника, школьного педагога и психолога с семьей и малой группой.

Помощь ребенку имеет характер коррекционной деятельности. Ее цель — **разрушение проявившихся элементов готовности к асоциальному поведению и формирование устойчивой системы норм и ценностей, соответствующих нормам и ценностям общества**. Необходима индивидуальная и групповая работа в школе и центрах внешкольной деятельности, работа с детскими объединениями.

В случае своевременного внимания и успешной помощи прогноз будет положительным. Иначе более вероятно углубление нарушений в поведении

На третьем этапе асоциального поведения характеристика включает: рецидивы противозаконных действий и накопление опыта в этом отношении (кражи, насилие, грубое хулиганство), включение в группы с асоциальным характером поведения.

Отношение личности к общественным нормам:

- личность принимает свое поведение как нормальное, соответствующее ее собственным ценностям и установкам,
- наступает кризис в представлении личности о себе и оценке общественного мнения о ней, что ведет к конфликту.

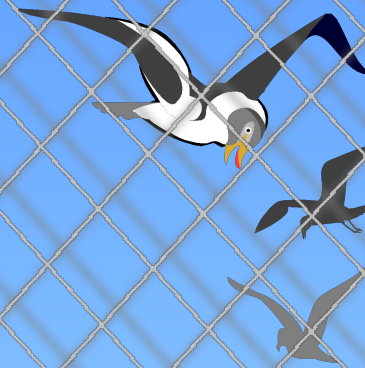
Помощь должна носить характер интенсивной коррекционно-воспитательной деятельности с целью разрушения социально-отрицательных и формирования социально-релевантных, диспозиций. Этого можно добиться посредством индивидуальной и групповой воспитательной работы, индивидуальной и групповой терапии, труда и приобретения профессиональной квалификации, посредством создания условий для развития интересов. Санкции на этом этапе могут носить характер принудительного пребывания в специализированных воспитательных учреждениях открытого типа по решению суда, по предложению родителей, учителей, социальных работников с целью отрыва от вредного влияния окружающей среды.

На данном этапе минимальна вероятность, что личность сама справится с проблемами. Более вероятно формирование устойчивой готовности к асоциальному поведению и обогащению усвоенного асоциального опыта.

Четвертый этап — устойчивое асоциальное поведение: рецидив и утяжеление противозаконных действий, проявление опасных преступлений, включение в группы с выраженным асоциальным характером. Возможно, личность отрицательно оценивает свои действия, но она испытывает недоверие к собственным возможностям для их преодоления.

Помощь со стороны общества должна состоять в создании учебно-воспитательных заведений открытого типа и специализированной подготовки учителей и воспитателей для них.

Весьма незначительна возможность успешного решения проблем, возможен отказ от преступных действий, но благоприятный результат затруднен обстоятельством, что процессы «навязывания ярлыка» уже устойчивы.



Пятый этап — устойчивое, особо опасное асоциальное поведение; характеризуется устойчивыми противозаконными действиями и тяжелыми преступлениями. Санкции: принудительное пребывание в заведении закрытого типа. На данном этапе существует незначительная вероятность благоприятного исхода, т. к. отчуждение личности от общества стабильное.

Какими факторами можно объяснить асоциальное поведение в обществе?

преобладанием биологических инстинктов

региональными факторами

генетическими особенностями

психофизиологическими особенностями

социальной средой

Влияние биологических факторов спорно, не потому что нет такого влияния, а потому что существующие исследования не дают достаточно доказательств для четко очерченной зависимости между асоциальным поведением и конституционно-биологической обусловленностью человека. Вместе с тем есть основания искать связь между асоциальными проявлениями в поведении личности и некоторыми характеристиками ее темперамента.

Факторы, влияющие на возникновение асоциального поведения

1. Низкая устойчивость к психическим перегрузкам и стрессам.
2. Частая неуверенность в себе, низкая самооценка, завышенные требования к себе.
3. Трудности в общении со сверстниками на улице.
4. Тревога и напряжение в общении по месту учебы.
5. Стремление к получению новых ощущений, причем, как можно быстрее.
6. Чрезмерная зависимость от друзей, стремление к подражанию приятелям.
7. Непереносимость конфликтов, стремление к уходу в мир иллюзий.
8. Навязчивые формы поведения; переедание, азартная и компьютерная игромания.
9. Отклонения в поведении в связи с травмами, заболеваниями, мозговая патология.
10. Посттравматический синдром; перенесенное насилие.
11. Уходы из дома, принадлежность к неформальным объединениям.
12. Отягощенная наследственность (алкоголизм, наркомания), явное неблагополучие в семье.

Социальные факторы асоциального поведения многочисленны, имеют разную степень воздействия и специфически группируются в каждом конкретном случае. Исследования показывают, что причины отклонения кроются чаще всего в семье, школе, группах непосредственного окружения.

Характеристики семей, вызывающих асоциальное поведение детей:

-) семьи, члены которых имеют **психические или другие тяжелые заболевания**; пристрастие к наркомании, алкоголю или асоциальное поведение.
-) семьи, в которых во взаимоотношениях между родителями **непонимание, дефицит любви**, враждебность, доминирующее влияние одного из родителей, проявление насилия.
-) семьи, в которых **отец является авторитетом** и в то же время **не интересуется личностным развитием ребенка**, а мать отвечает за воспитание ребенка
-) семьи с **дефицитом заботы и любви** у одного или двух родителей к ребенку; штрафным воздействием; ограничивающим характером; **авторитарным воспитательным воздействием** направлено на формирование строгого послушания и дисциплины у ребенка; **либеральным** воспитательным воздействием, затрудняющим формирование системы ценностей и норм у ребенка; **чрезмерной опекой** над ребенком; воспитание ребенка в духе неуважения к общественным нормам и формам социального контроля.



Малая или **дружеская группа** может также является фактором асоциального поведения, если присутствуют асоциальные элементы в системе норм, которыми руководствуются члены группы в своем поведении; во взаимоотношениях в группе господствует авторитарный стиль, проявляется насилие; если в группе распространена антишкольная субкультура.

Важный по значимости фактор, который может способствовать появлению и развитию асоциального поведения детей, - **школа**. Имеет значение **стиль работы**.

1. Авторитарный характер

Работа направлена на достижение послушания, дисциплины, порядка. Из педагогических средств преобладают санкции, наказания, ограничения. Отсутствует индивидуальная и дифференцированная работа. Организация, формы и методы обучения не создают возможностей для успеха каждого подростка.

2. Либеральный характер

Относится чаще не столько к школе, сколько к некоторым группам учителей. При этом нередко отсутствует систематическая и последовательная работа, необходимая для достижения воспитательных целей.

3. Вся работа направлена на усвоение знаний; не уделяется необходимого внимания воспитательной работе.



Важное значение имеет **подготовка учителей** для работы с трудными детьми. Практика показывает, что учителя часто не имеют социально-педагогической подготовки. Необходимо сотрудничество с подготовленными кадрами — психологами, социальными педагогами.

Профилактическая работа

Профилактика - это система мер, направленных на предупреждение возникновения явления.

Профилактика асоциального поведения – это научно-обоснованная, своевременная деятельность, направленная на предотвращение возможных отклонений подростков; максимальное обеспечение социальной справедливости, создание условий для включения несовершеннолетних в социально-экономическую и культурную жизнь общества, способствующую процессу развития личности, получению образования, предупреждению правонарушений.

Задачи профилактической работы

оказание помощи подросткам, оказавшимся в трудной жизненной ситуации

выявление и пресечение случаев жестокого обращения с подростками

обеспечение и защита конституционных прав несовершеннолетних

оказание помощи по предупреждению правонарушений

профилактическая работа с семьями

*РАБОТУ С ДЕТЬМИ ПО ПРОФИЛАКТИКЕ АСОЦИАЛЬНОГО
ПОВЕДЕНИЯ ОСУЩЕСТВЛЯЮТ:*

•подразделения органов внутренних дел

•органы управления образованием

•образовательные учреждения

•органы опеки и попечительства

•комиссия по делам несовершеннолетних

•специальные и специализированные учебно-воспитательные учреждения

•органы социальной защиты

•учреждения труда и занятости населения

•учреждения по делам молодежи

•учреждения культуры и физической культуры

•учреждения здравоохранения

•общественные объединения и ассоциации

Главная цель - комплексная разработка и реализация в школе и семье результативной системы учебно-воспитательного воздействия на личность подростков с асоциальными проявлениями в поведении.

Гипотезы: Если в организации учебно-воспитательного процесса изучить специфику и динамику проявления девиаций у подростков, выявить группу риска, вести индивидуальную работу; вооружить взрослых знанием особенностей личности, то можно ожидать позитивного влияния на подростков в отношении усвоения норм общественного поведения; сознательного и обоснованного выбора ими форм поведения, исключающих проявление девиаций.

Задачи:

- 1) Проанализировать причины девиантного поведения учеников, изучить их психологические особенности.
- 2) Разработать методику для выявления группы риска среди подростков с разными проявлениями девиантного поведения, проследить возрастную динамику этих проявлений.
- 3) Изучить особенности взаимоотношений родителей и подростков, выявить нарушения и психологические причины нарушений у детей.
- 4) Разработать рекомендации для учителей, классных руководителей по организации индивидуального учебно-воспитательного воздействия на подростков с учетом их психологических особенностей.

Принципы:

- Обеспечение приоритетности развития и воспитания детей в семье
- Гуманизация взаимоотношений детей и общества
- Осуществление комплекса мер, обеспечивающих гуманизацию социума ребенка, гармоничное развитие его личности, профилактику школьной и социальной дезадаптации
- Развитие форм работы по применению действенных методов общественного воздействия с целью коррекции поведения детей, находящихся в зоне социального риска.

Задачи школы по профилактике асоциального поведения:

- создание гуманистической воспитательной системы, обеспечивающей детям интеллектуальную, социальную нравственную подготовку, необходимую для жизненной адаптации;
- целостность образовательного процесса, повышение воспитывающего характера обучения и обучающего эффекта воспитания;
- своевременное выявление неблагополучных семей;
- формирование у педагогов навыков конструктивного взаимодействия с подростками «группы риска»;
- создание форм просвещения родителей по актуальным проблемам коррекции отклоняющегося поведения у детей и подростков;
- недопущение немотивированного исключения детей из школы;
- совершенствование психолого-педагогической помощи детям со школьной дезадаптацией;
- работа по формированию и поддержанию стремления детей и подростков к позитивным изменениям в образе жизни через обеспечение их достоверными медико-гигиеническими и санитарными знаниями;
- развитие сети дополнительного образования, предоставляющей возможности для воспитания, развития творческого потенциала, самоопределения и самореализации подростков;
- организация оздоровительных мероприятий для подростков;
- развитие системы учебных курсов по вопросам правоведения;
- организация досуговой деятельности подростков, нравственного воспитания;
- профориентация и трудовое устройство;
- пропаганда и распространение среди детей здорового образа жизни;
- оказание социальной помощи семьям.