

# *«КАЛЕВАЛА»*

*в собрании Музея изобразительных искусств  
Республики Карелии*



*Эпос «Калевала» - всемирно известный литературный памятник. В 1849 году вышло полное издание эпоса, состоявшее из 50 рун, получивших мировое признание. Автор книги – финский поэт, врач, учёный Элиас Лённрот.*

*Музей изобразительных искусств Республики Карелии обладает уникальной коллекцией станковой и книжной графики, посвящённой «Калевеле». Она начала комплектоваться уже с первых лет существования музея, с 60-х годов 20 века, и насчитывает более 600 экспонатов. В её состав входят произведения известных петербургских, московских, карельских и зарубежных авторов: Алисы Порет, Михаила Цыбасова, Николая Кочергина, Валентина Курдова, Мюда Мечева, Юрия Люкшина, Георгия Стронца, Осмо Бородкина, Тамары Юфа, Гирта Вилкса и других.*

*Г. А. Стронц, М. М. Мечев, Т. Г. Юфа посвятили иллюстрированию «Калевалы» многие годы вдохновенного труда. Георгий Стронц и Мюд Мечев начали работу над иллюстрированием к эпосу уже в начале 1950-х годов. С тех пор в Петрозаводске в разные годы выходили в свет издания «Калевалы», оформленные этими художниками.*

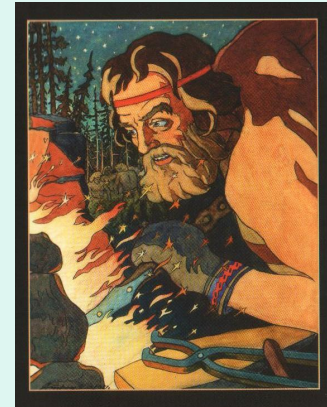
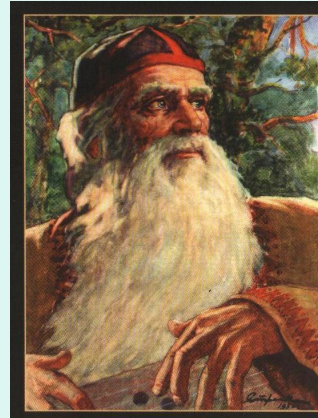
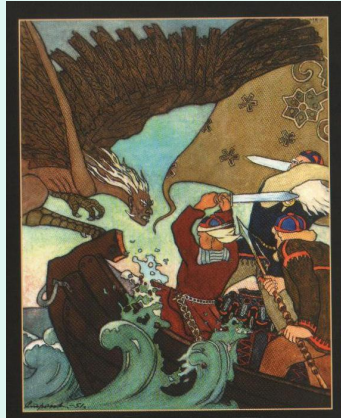
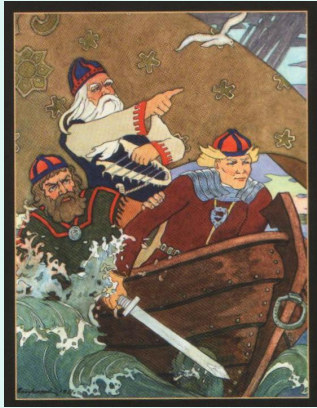
# Зал №1

*Г. А. Стронц. Герои Калевалы едут в Похьёлу.*

*Г. А. Стронц. Битва за Сампо.*

*Г. А. Стронц. Вяйнямйнен.*

*Г. А. Стронц. Илмаринен куёт Сампо.*



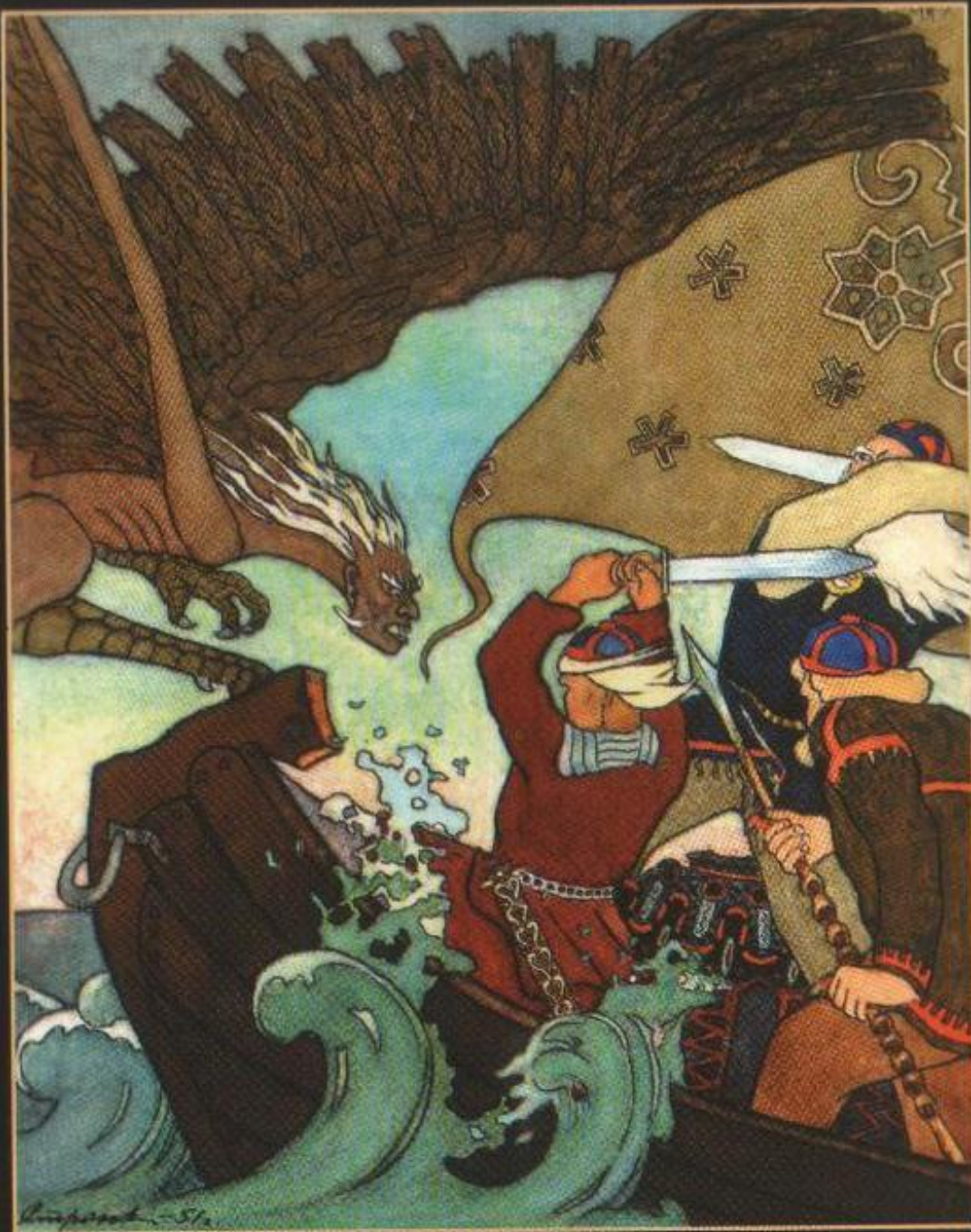
*Более 50 лет работает над "Калевалой" народный художник Карелии Георгий Адамович Стронк (род. 1910 г.). Музей располагает его акварелями начала 50-х годов и циклом иллюстраций к книге "Kalevala", изданной в Петрозаводске в 1956 году. Георгий Стронц создал галерею портретов главных персонажей эпоса. Его герои активно борются и созидают материальные блага. Ведь в «Калевале» всё появляется впервые: и небесный свод, и земная твердь. Богатыри эпоса куют мельницу счастья Сампо, строят лодку и создают первый музыкальный инструмент – кантеле.*



*Гонит старый Вяйнямейнен  
Свой челнок прекрасный дальше.  
Сам кователь Илмаринен  
И весёлый Лемминкяйнен.  
Там гребут на этой лодке,  
Там гребут и поспешают  
По волнам прозрачным, чистым,  
По равнинам вод открытых.*

*Руна 12*

*Г. А. Стронц.  
Герои Калевалы едут в Похьёлу.*



*Лоухи, Похъёлы хозяйка,  
Принимает облик новый...  
Вмиг пол-лодки подхватила:  
Подвязала под колена;  
А борты к плечам, как крылья,  
Руль, как хвост себе надела;  
Сто мужей на крылья сели,  
Тысяча на хвост уселась...  
Бьёт одним крылом по туче,  
По воде другое тащит.*

*Руна 13*

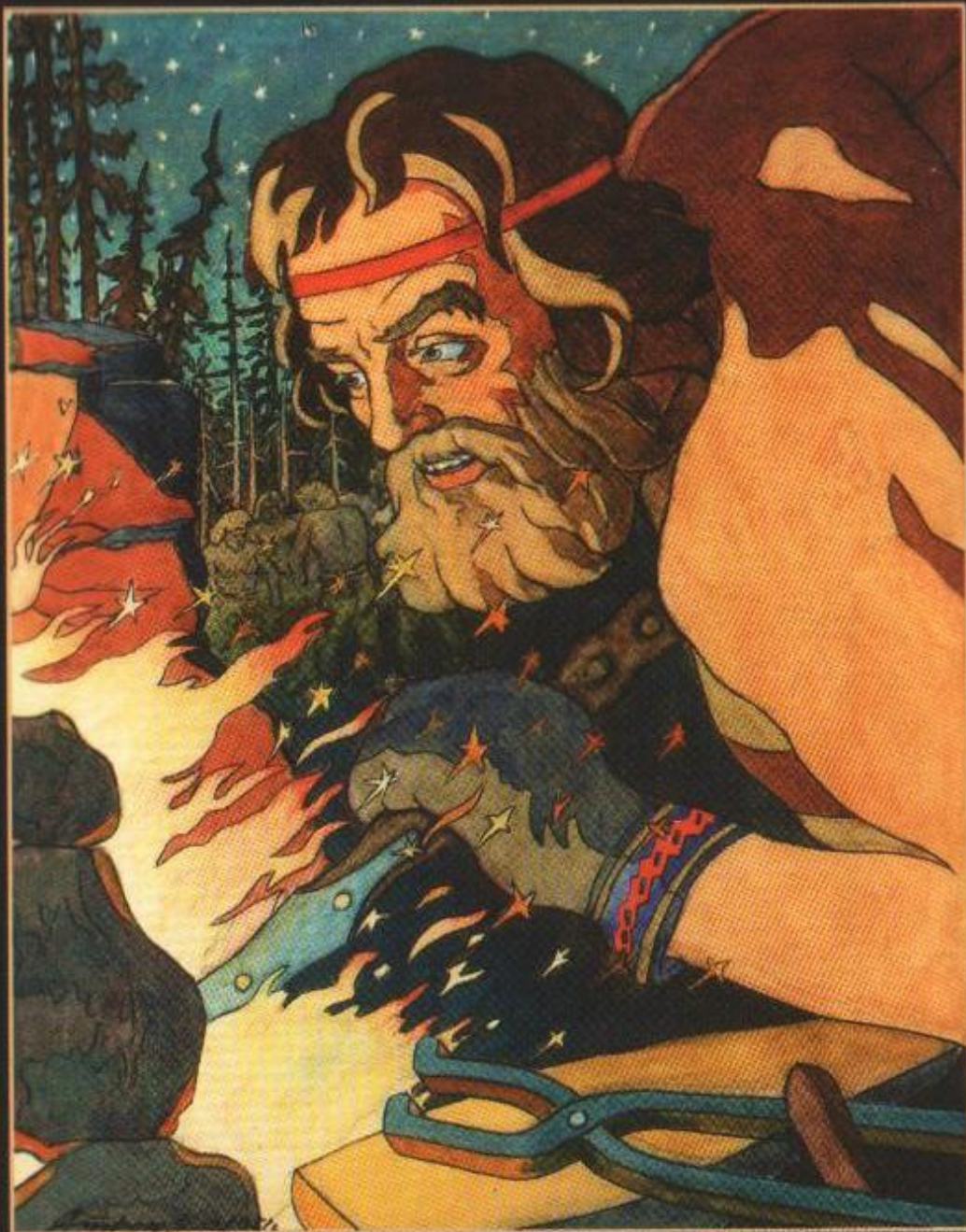
*Г. А. Стронц.  
Битва за Сампо.*



*Кантеле берёт он в руки,  
Ставит выгиб на колени,  
Держит кантеле руками...  
Под рукою старца Вяйнё  
Издаёт искусно звуки  
Этот короб многострунный...*

*Руна 41*

*Г. А. Стронц.  
Вяйнямёйнен.*



*«Я скую, конечно, Сампо,  
Крышку пёструю украшу,  
Взяв конец пера лебёдки,  
Молока коров нетельных,  
От овечки летней шерсти,  
Ячменя зерно прибавив».  
И выковывает Сампо,  
Что муку одним бы боком,  
А другим бы соль мололо,  
Третьим боком много денег.*

*Руна 42*

*Г. А. Стронц.  
Илмаринен куёт Сампо.*

- О чём нам рассказывает эта иллюстрация?
- Обратите внимание на выражение его лица, глаз, на положение рук, всей его богатырской фигуры.
- Какое впечатление на вас производит Илмаринен?
- Какие чувства стремится вызвать художник?



## *Зал №2*

*М. М. Мечев. Невеста.*

*М. М. Мечев. Вяйнямёйнен у озера.*

*М. М. Мечев. Марьятта.*



*Достаточно полно и разнообразно представлено в фондах музея "калевальское" творчество народного художника России Мюда Мариевича Мечева (род. 1929 г.) (акварели, гравюры к книгам "Калевала" разных лет, а также графические композиции, созданные по мотивам эпоса в начале 80-х годов). В лиричных, мастерски написанных акварелях Мюда Мечева персонажи органично вписаны в пейзаж, которому художник уделяет особое внимание. Природа – одно из главных действующих лиц книги. Мечев выявляет эмоциональное состояние природы и человека, подчёркивая их единство и духовную силу.*



*Дочка Похъёлы, красотка,  
Красота земли и моря,  
Красотой глаза блистают,  
Вся она стройна, красива,  
Всё лицо её сияет,  
На щеках румянец алый,  
На груди сверкает золото,  
Серебро в кудрях блистает.*

*Руна 10*

*М. М. Мечев.  
Невеста.*



*Старый, верный Вяйнямейнен  
Проводил покойно время  
В чащах Вяйнёлы зелёных,  
На полях Калевалы,  
Распевал свои он песни,  
Песни мудрости великой.*

*Руна 3*

*М. М. Мечев.  
Вяйнямёйнен у озера.*

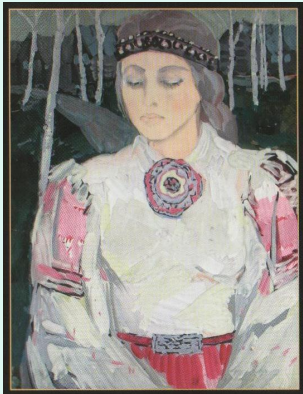
Часто художник обращается к образу старика Вяйнемейнена. Точно могучее дерево среди ярко-зелёной лесной полянки стоит Вяйнемейнен в неизменной белой одежде, расшитой плотным карельским орнаментом. Во всём его облике — величественность, торжественность и спокойствие. Таков он всегда у Мечева.



*Марьятта, малютка-дева,  
Ты стыдливая девица...  
Родила на свет сыночка...  
И питала дорогого,  
Это яблочко златое,  
Это прутик серебристый.  
На руках своих кормила,  
На руках качала.*

*М. М. Мечев.  
Марьятта.*

# Зал №3



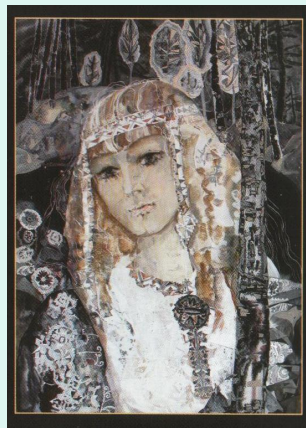
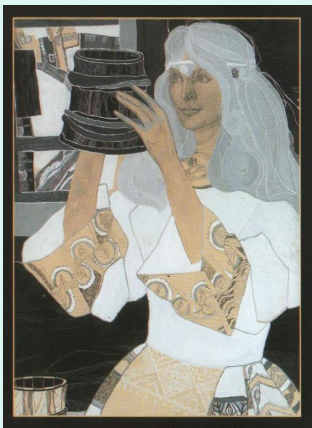
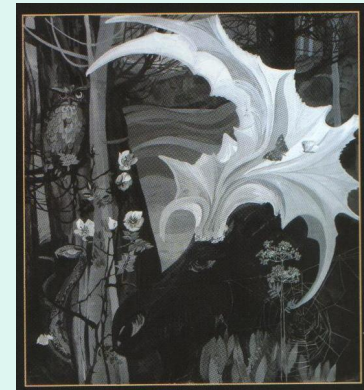
*Т. Г. Юфа. Айно.*

*Т. Г. Юфа. Невеста Похъёлы.*

*Т. Г. Юфа. Айно в лесу.*

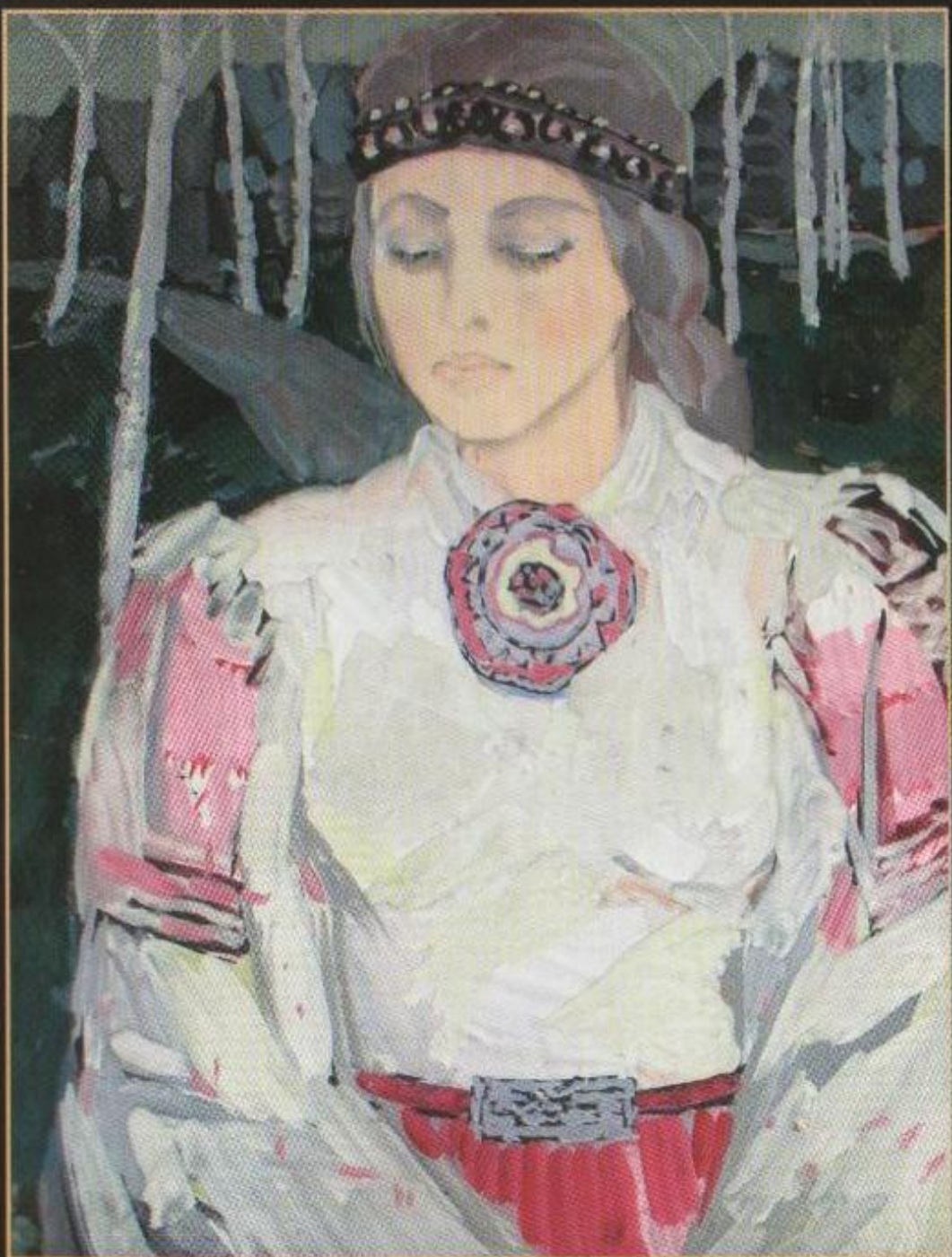
*Т. Г. Юфа. Тяжелы мои печали.*

*Т. Г. Юфа. Пейзаж с лосем.*



*Эпос "Калевала" - главная тема творчества заслуженного художника России Тамары Григорьевны Юфа (род. 1937 г.). В её пластической интерпретации "Калевала" предстаёт как пленительная песнь о женщине, её любви и страданиях. Музею принадлежат широко известные работы этой художницы 60 - 70-х годов ("Айно", "Невеста Похьёлы", "Мать Айно" и др.)*

*Тамара Юфа – художница тонкого, лирического дарования. Её первые калевальские листы появились в 1962 году. Декоративные, сотканные из причудливых линий и изящных орнаментов, изысканные по цвету листы художницы – это проникновенные повествования о женской судьбе. Любимая героиня художницы – юная Айно, которой предназначено стать женой старого Вяйнямёйнена, печальна и прекрасна. Она – дитя природы. В этой трактовке образов Юфа следует идее эпоса – человек и природа неразрывно связаны друг с другом.*

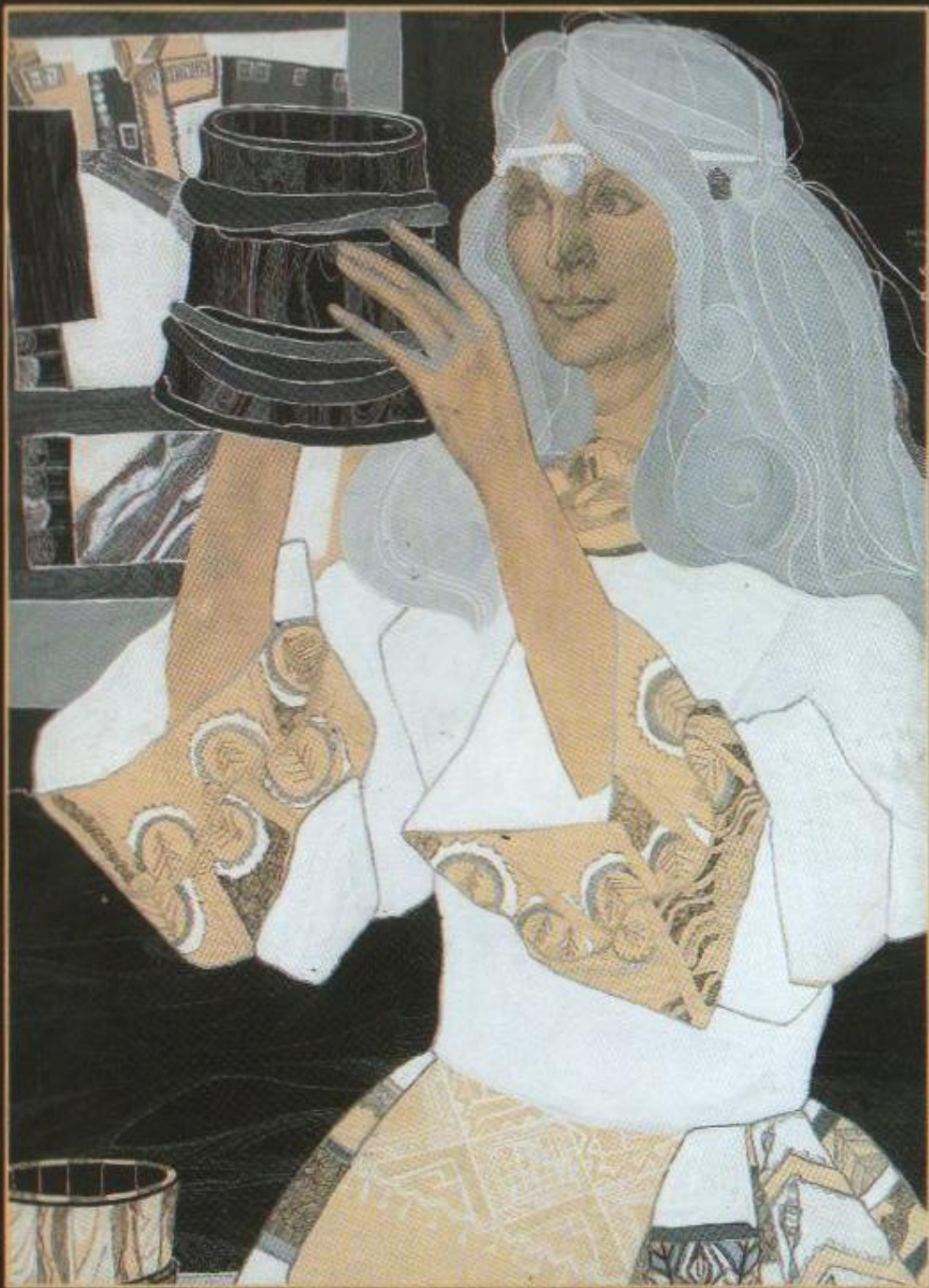


*Ах! Как часто мысль девицы,  
Дума девушка несчастной,  
Боязливо полем ходит,  
Пробирается лесочком,                    По  
траве ползает тихонько,                    По  
кустам, по мхам засохшим!*

*Руна 4*

*Т. Г. Юфа.  
Айно.*





*Тут хозяйка Сариолы  
Говорит слова такие:  
«И тому подай ты кружку,  
За кого идти согласна.  
Вяйнямёйнену подай ты,  
Что везёт именье в лодке,  
В челноке везёт богатства!»*

*Руна 18*

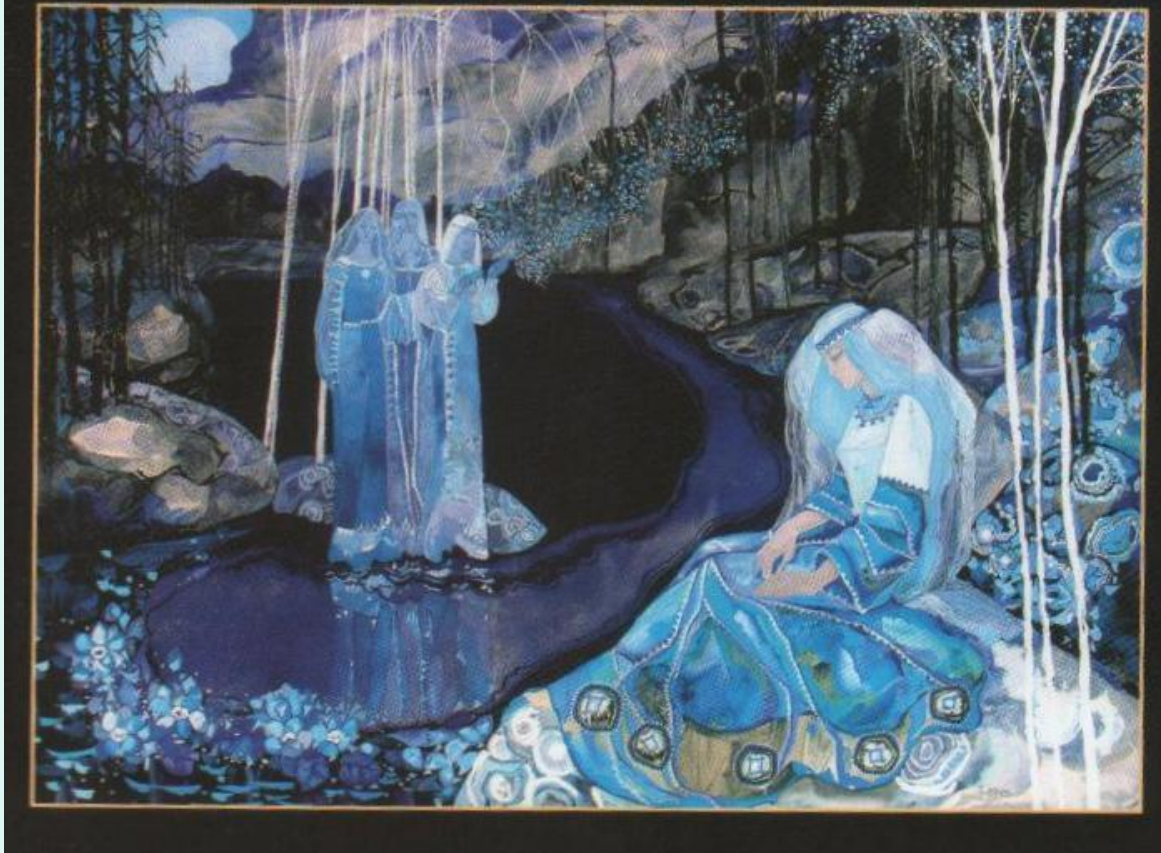
*Т. Г. Юфа.  
Невеста Похьёлы.*



*День, другой девица плачет.  
Мать опять её спросила:  
« Ты о чём, девица плачешь,  
Дочка бедная горюешь?»  
«Оттого, бедняжка, плачу,  
Горевать всю жизнь я буду,  
Что меня ты обещала,  
Отдала ты дочь родную  
Старику тому утехой...»*

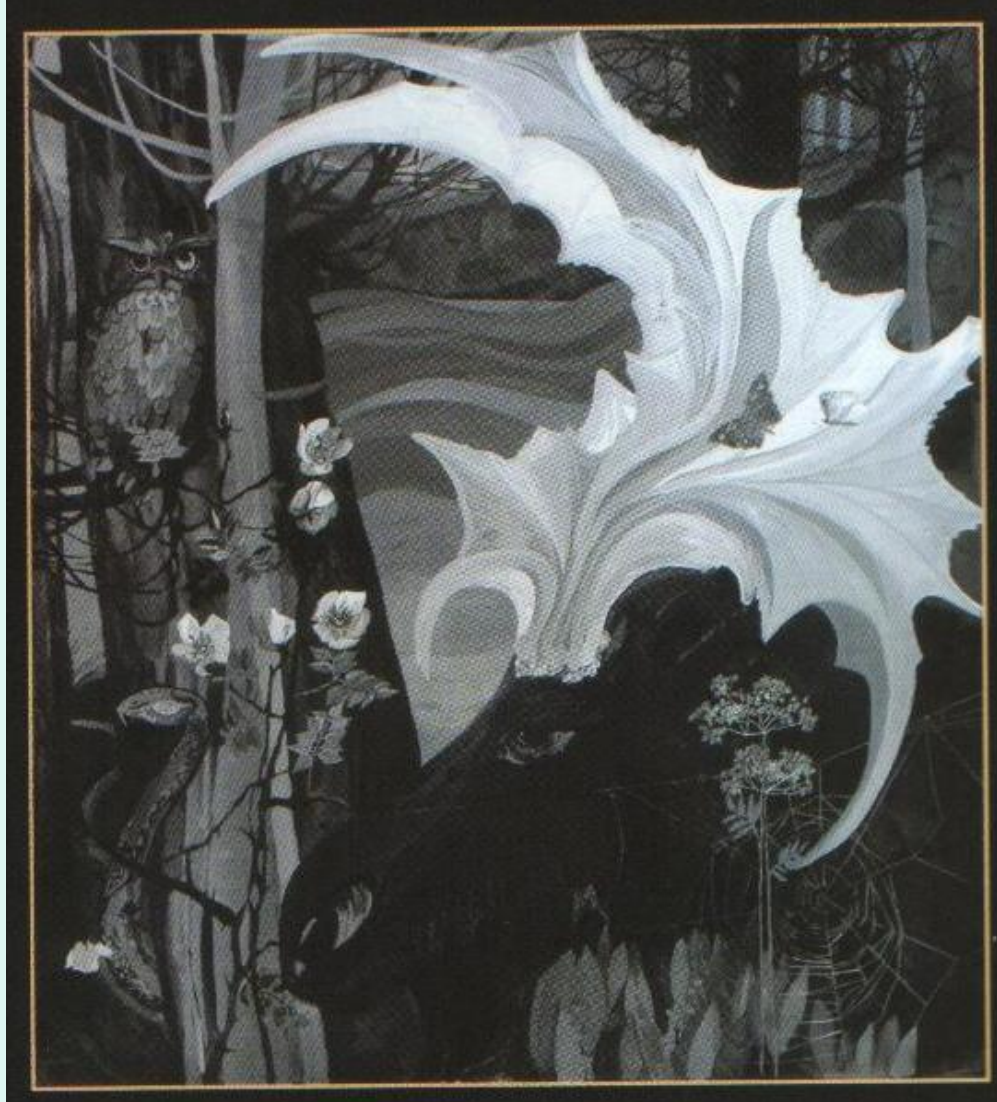
*Руна 4*

*Т. Г. Юфа.  
Аино в лесу.*



*Тяжелы мои печали,  
И тоска на бедном сердце,  
Пусть тоска сильнее будет.  
Тяжелей печали станут,  
Как скончаюсь я, бедняжка,  
Так с мучением покончу,  
С этой тягостной печалью,  
Бесконечной, горькой скорбью!*

*Т. Г. Юфа.  
Тяжелы мои печали.*



*«Ты беги, мой лось прекрасный,  
Благородный лось, стремися  
На места, где много лосей,  
На поля сынов лапландских...»*

*Т. Г. Юфа.  
Пейзаж с лосем.*

*В коллекции Музея изобразительных искусств можно увидеть эскизы витражей "Герои Калевалы" Э.А.Акулова, а также произведения театрального и декоративно - прикладного искусства (декорации А. А. Шелковникова к балету Г.Синисало "Сампо", эскизы кукол В.О.Полякова к спектаклю петрозаводского Театра кукол "Песнь о Сампо", мелкая пластика из бересты В.А.Костылева, эскизы вышивок В.М.Агапова и Н.А. Родионовой.*

*"Калевальская" коллекция наиболее востребованная и подвижная часть фондов Музея изобразительных искусств Республики Карелия, она ежегодно показывается на выставках и будет пополняться новыми экспонатами, ибо эпос "Калевала" - неиссякаемый источник и стимул для творчества художников.*

## *Использованная литература*

**1. Музейные издания. "Калевала" (набор открыток).**

**2. Интернет-ресурсы:**

**[www.museum.ru/M1564](http://www.museum.ru/M1564) - официальная страница**

**Музей изобразительных искусств Республики Карелия - W1221,  
официальный сайт [artmuseum.karelia.ru](http://artmuseum.karelia.ru)**





*Презентацию составила  
Степаненко Валентина Ивановна,  
учительница начальных классов высшей  
категории МОУ «Лахденпохская СОШ»*