

# КОМПОЗИЦИЯ

Основные понятия для наполнения папки

# КОМПОЗИЦИЯ -

- (от лат. *Compositio* – составление, связывание, соединение), построение художественного произведения, обусловленное его содержанием, характером, назначением и законами, внутренне присущими композиции, и во многом определяющими его восприятие.
- КОМПОЗИЦИЯ РАССМАТРИВАЕТСЯ С 3 СТОРОН:
- КАК ПРОЦЕСС СОЗДАНИЯ,
- КАК РЕЗУЛЬТАТ СОЗДАНИЯ,
- КАК ПРОЦЕСС ВОСПРИЯТИЯ
- важнейший, организующий художественную форму **процесс**, придающий произведению единство и целостность, соподчиняющий его компоненты (составные части) друг другу и целому.
- Композицию часто отождествляют со **структурой** произведения. Композиция имеет множественный смысл: это и гармоничное (или дисгармоничное) соотношение частей, и процесс – компоновка произведения. Понятие композиции актуально для всех видов искусств. Первоначально оно разрабатывалось в материале литературного текста. Основы его были заложены в «Поэтике» Аристотеля.
- построение произведения, организация его художественной формы. Она приобретает свои ценностные свойства во взаимодействии с человеком, его потребностями и восприятием. В её задачи входит **установление связей «объект» - «субъект»** во всей сложности, изучаемой психологией восприятия. Композиция – система и процесс построения различных уровней, слоёв произведения. Она позволяет воспринимающему субъекту идти от части к целому, от одного слоя художественной формы к другому, от первичных значений и смыслов к обобщённому содержанию произведения и обратно. Композиция работает как программа восприятия, предлагаемая зрителю, а потому, при всей видимой естественности и непреднамеренности художественного восприятия, она имеет предварительный характер. Воплощая смыслы и значения, композиция несет в себе суггестивные, внушающие функции.
- Основная цель композиции в дизайне – целостность произведения, обеспечиваемая единством всех выразительных средств, а также целесообразной организацией функционального процесса, для которого предназначается то или иное изделие. В соответствии с тремя основными категориями формы – пространством, пластикой (объёмом, массой) и цветом, – единство композиции складывается как трёхуровневое (или трёхслойное) художественное единство, базирующееся на единстве содержательно-функциональном и смысловом. Цель композиции – организовать пространственную среду, окружающую человека. Главное для её целостности – пространственное единство, согласованность, соразмерность, соподчинённость трёхмерных и двухмерных элементов композиции, всех её форм, предопределяющих целостное восприятие произведения. **По характеру формируемого пространства композиции может быть компактной и рассредоточенной, замкнутой, полуоткрытой и открытой, центричной и полицентричной, осевой и многоосевой, симметричной и ассиметричной.** Поскольку свойства формируемого пространства неразрывно связаны с его структурой и характером формирующих его элементов (объёмов, поверхностей), - пространственное единство композиции зависит от соотношения объёмов и открытых пространств, от величины и геометрической формы тех и других, от характера формирующих пространство плоскостей, статичного или динамичного равновесия всех структурных направляющих пространства, будь то его оси или границы.
- композицию следует проектировать, а не пытаться получить ее методом проб и ошибок в результате случайных озарений или спонтанных всплесков. Творческий процесс это синтез образного и логического начала
- Композиция бывает одноплановая, двухплановая, трехплановая и многоплановая. Может иметь один, два или несколько композиционных центров. Иногда, но редко, может их не иметь (текстильные композиции).

# ВЫРАЗИТЕЛЬНЫЕ СРЕДСТВА (средства выразительности, изобразительные средства) -

простые элементы композиции, при помощи которых создается изображение. Включают в себя 3 группы.

Первая группа (простейшие элементы): точка, линия, пятно. Они имеют общие характеристики, ориентация на которые позволяет воспроизвести определенное психоэмоциональное состояние (форма, нажим (толщина), направление (температура), количество и размер, расположение в формате).

Вторая группа: цвет, тон, фактура (обладают качеством принадлежности к первой группе, то есть точка, линия и пятно могут иметь одинаковый цвет, тон, фактуру (если выполнены в одном материале и одной технике)).

Третья группа: светотень, ракурс, перспектива (комплексные средства, включающие в себя элементы предыдущих групп).

# Характеристики простых элементов

	Форма	Нажим (толщина)	Количество	Размер	Расположение в формате	Направление (температура)
Точка	+/-	+	+	+/-	+	-
Линия	+	+	+	+	+	+
Пятно	+	= ТОН	+	+	+	+

В.Кандинский

«Точка и линия на плоскости»

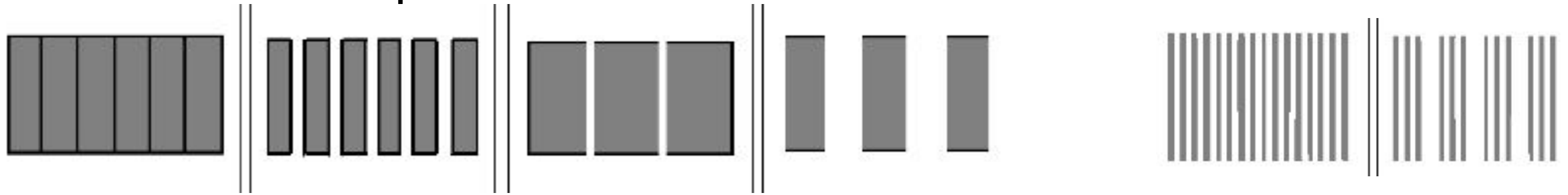
# Композиционные средства (средства гармонизации) -

организуют и гармонизируют простые элементы композиции для создания законченного образа. Включают в себя 4 группы.

Первая группа: простой метр, сложный метр, простой ритм, сложный ритм, свободный (хаотичный) ритм.

Гармонизация на основе использования метра и ритма предполагает установление закономерного порядка в расположении частей композиции. Чтобы такой порядок состоялся, в форме должно быть не менее трех элементов.

**Метрический ряд** характеризуется закономерным повторением одинаковых элементов и интервалов между ними. Повторение одного объекта через один интервал = простой метр. Сочетание нескольких рядов, элементы которых различаются по одному или нескольким свойствам = сложный метр.



Метр может быть  
безынтервальным,  
интервальным,  
уплотненным, разреженным.

А также беспериодным,  
периодным.

Ритмический ряд характеризуется закономерным (равномерным) изменением одного (простой ритм) или двух и более параметров объекта (сложный ритм).

- Равномерное изменение высоты (простой ритм)



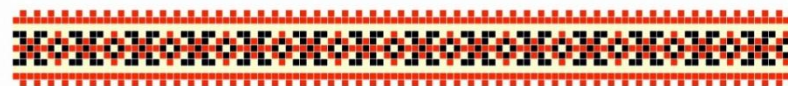
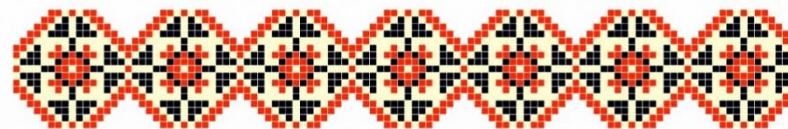
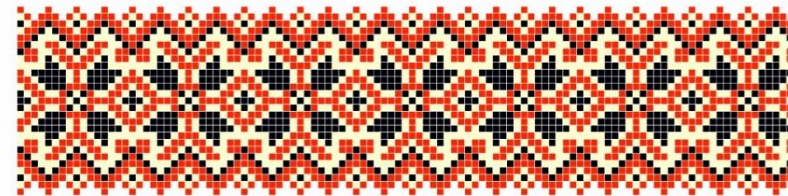
- Равномерное изменение ширины и тона (сложный ритм)



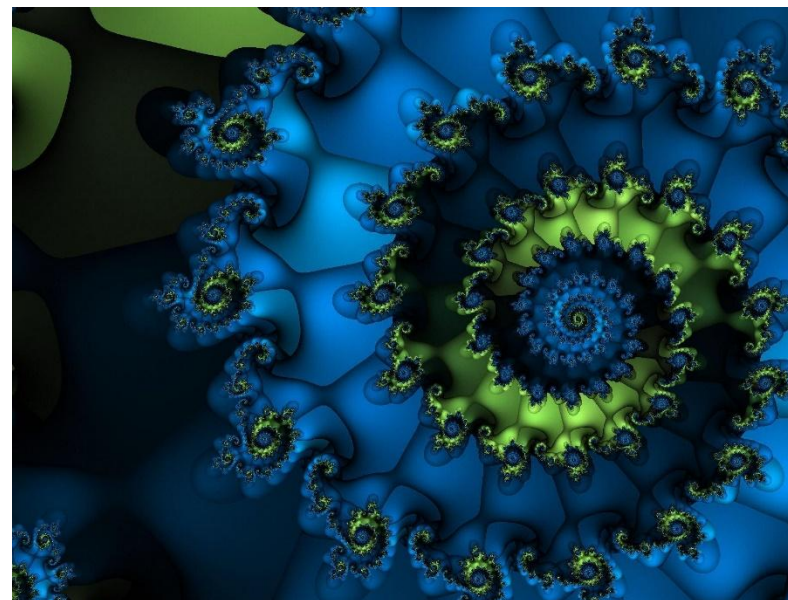
- Изменение объектов в ряду без закономерности
- (Джорджо Моранди)



- Орнамент = метрический ряд



- Фрактал = ритмический ряд





# Композиционные средства (средства гармонизации) -

организуют и гармонизируют простые элементы композиции для создания законченного образа. Включают в себя 4 группы.

**Вторая группа:** симметрия, асимметрия, дисимметрия, антисимметрия.

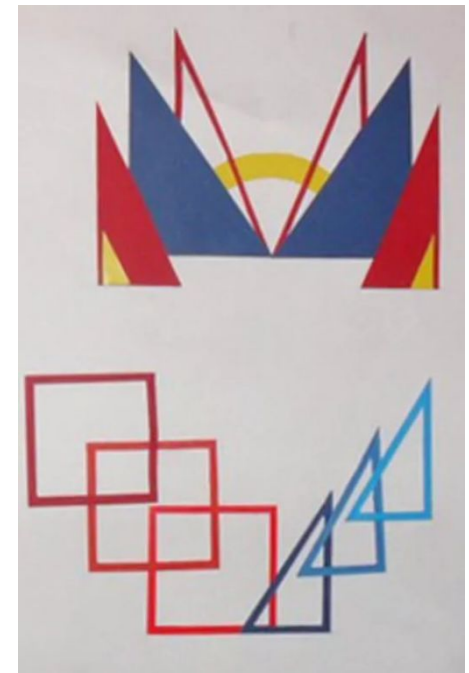
Гармонизация на основе использования симметрии/асимметрии предполагает установление закономерного порядка в расположении частей композиции. Чтобы такой порядок состоялся, в форме должно быть **не менее двух уравновешивающих друг друга элементов и ориентира для установления равновесия (центр, ось).**

- Симметрия (происходит от греческого  $\sigma\upsilon\mu\mu\acute{\epsilon}\tau\rho\iota\alpha$  — соразмерность). Объект или процесс называется симметричным, если он после некоторого преобразования совпадает сам с собой.

- Асимметрия (происходит от греческого  $\alpha\sigma\upsilon\mu\mu\acute{\epsilon}\tau\rho\iota\alpha$  — несоразмерность) - отсутствие или нарушение симметрии.

- Диссимметрия – нюансное (небольшое) отклонение от симметрии.

- Антисимметрия - тождественность всех параметров уравновешиваемых объектов, кроме одного, диаметрально противоположного.



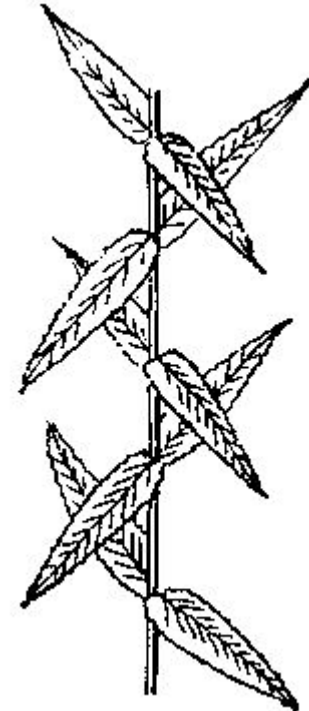
# Смысловая антисимметрия

Пукирев Василий  
«Неравный брак»  
1862 г.



# Симметрия

- Центральная
- Осевая
- Винтовая



Симметрия может быть центральной (относительно центра/точки), осевой (относительно оси/линии), винтовой (относительно точки (вид сверху; проекция на горизонтальную плоскость) и линии (вид спереди; проекция на фронтальную плоскость) одновременно).

# Композиционные средства (средства гармонизации) -

организуют и гармонизируют простые элементы композиции для создания законченного образа. Включают в себя 4 группы.

Третья группа: контраст, нюанс, тождество.

**Тождество** – равенство, полное совпадение свойств объектов.

**Нюанс** - слабое различие элементов композиции по основным композиционным признакам. Например, в фактурных поверхностях он представляет крупную и мелкую зернистость, в цвете - оранжево-красные и красные оттенки и т.д.

**Контраст** – противоположность, резкое различие.

# Композиционные средства (средства гармонизации) -

организуют и гармонизируют простые элементы композиции для создания законченного образа. Включают в себя 4 группы.

Четвертая группа: пропорции, масштаб.

# Пропорции -

(лат. *proportio* — соразмерность, выравненность частей; определённое соотношение частей между собой) закономерное соотношение величин частей художественного произведения между собой, а также каждой части с произведением в целом. В истории искусства были созданы различные системы пропорций — как архитектурных пропорций, так и пропорций, используемых при изображении человеческого тела и лица.

Уже в древнем мире архитекторы и художники выработали основополагающие модули и геометрические построения, отражающие реально существующие закономерности и связанные с мифологическими представлениями о гармонии Вселенной.

Пропорции преимущественно основывались на кратных отношениях целых чисел.

Однако, с древности известны также системы П., базировавшиеся на иррациональных отношениях (золотое сечение, диагональ квадрата)

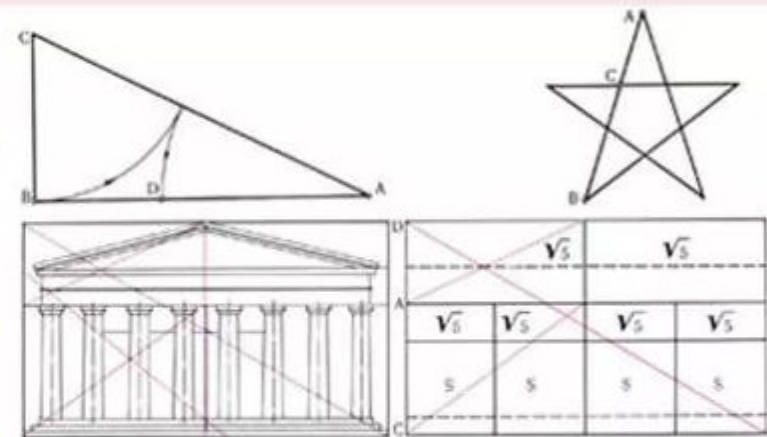
# Пропорции

- При изменении масштаба пропорциональные отношения не меняются

**Пропорция** — это равенство двух отношений. Размерные отношения элементов формы — это та основа, на которой строится вся композиция.

**Пропорциональный** — значит находящийся в определенном отношении к какой-либо величине.

**Пропорциональные величины** — величины, зависящие друг от друга таким образом, что с увеличением одной из них в несколько раз соответственно во столько же раз увеличивается другая величина. В противном случае пропорции нарушаются.





# Масштаб -

(от нем. *Maßstab*, букв. «мерная палка»: *Maß* «мера», *Stab* «палка») — в широком смысле это отношение двух линейных размеров. Во многих областях практического применения масштабом называют отношение размера изображения к размеру изображаемого объекта.

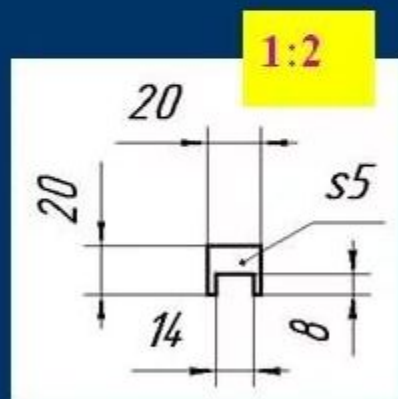
# Масштабы

## ГОСТ 2.302-68

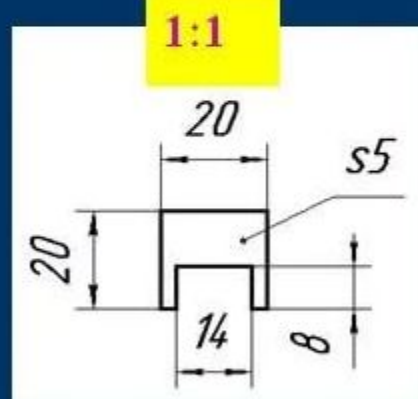
Масштаб натуральной величины – масштаб с отношением 1:1

Масштаб увеличения – масштаб с отношением большим, чем 1:1

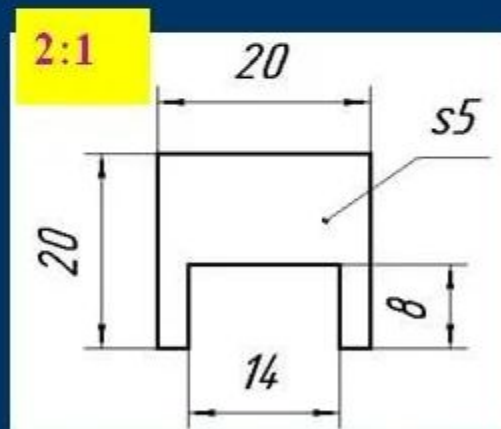
Масштаб уменьшения – масштаб с отношением меньшим, чем 1:1



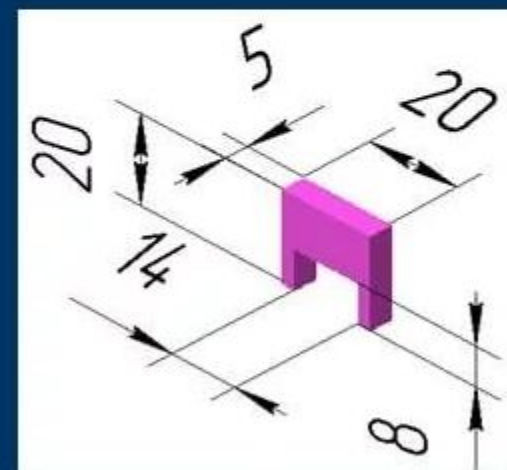
Изображение  
уменьшено



**Внимание!**



Изображение  
увеличено



Предмет и его  
действительные размеры

Размеры на чертеже проставляют действительные!