

Мастер класс по русскому языку и литературе

**Автор: учитель русского языка и
литературы МБОУ «Азбабинская
СОШ» Апастовского
муниципального района
Валиуллина Зульфия Наиловна**



Слово это - Бог.

Николай Гумилев

«Формирование
метапредметных результатов
на уроке русского языка при
работе с текстом
художественного стиля.»

СЛОВО.

В оный день, когда над миром новым
Бог склонял лицо свое, тогда
Солнце останавливали словом,
Словом разрушали города.

И орел не взмахивал крылами,
Звезды жались в ужасе к луне,
Если, точно розовое пламя,
Слово проплывало в вышине.

А для низкой жизни были числа,
Как домашний, подъяремный скот,
Потому что все оттенки смысла
Умное число передает.

Патриарх седой, себе под руку
Покоривший и добро и зло,
Не решаясь обратиться к звуку,
Тростью на песке чертил число.

Но забыли мы, что осиянно
Только слово среди земных
тревог,
И в Евангелии от Иоанна
Сказано, что Слово это - Бог.

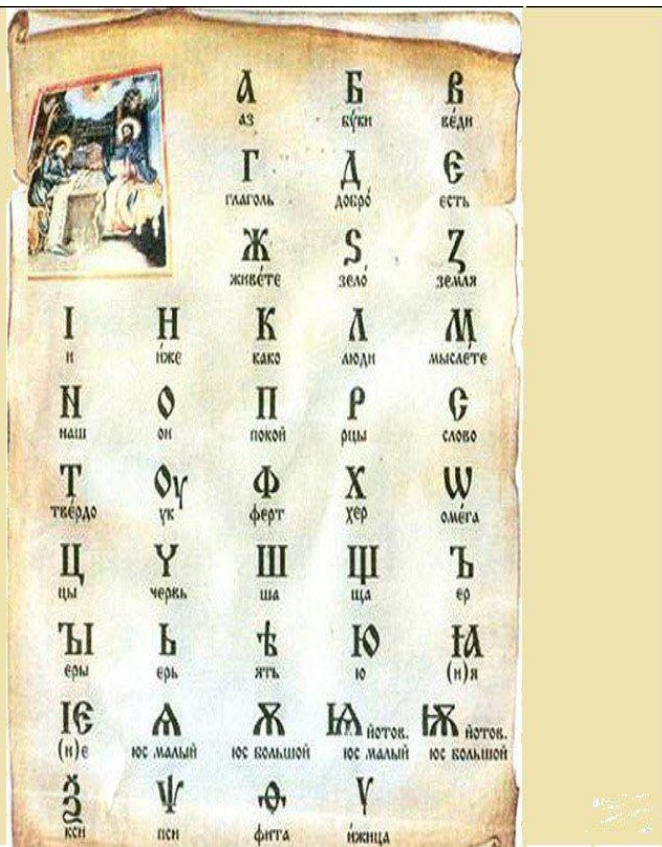
Мы ему поставили пределом
Скудные пределы естества.
И, как пчелы в улье опустелом,
Дурно пахнут мертвые слова.

«Слово это – Бог».

- Какие чувства у вас вызвало стихотворение ?
- Какие мысли появились?
- О чем стихотворение Николая Гумилева заставляет задуматься?

Старославянский алфавит

Слово



С- Слово

Л- Люди

О- Он

В- Веди

О- Он

СЛОВО

Буквица

- С- Слово. Произнесенная мысль, идея воплощенная в жизнь; из слов состоит речь.
- Л- Люди – люди мира; общность.
- О- Он , некто, нечто.
- В- Веди, знание.
Передавать цельные образы.
- О-Он , некто, нечто.

СЛОВО.

- Что или кого по вашему мнению может означать слова «Он»?
- Обратите внимание на положение буквы «Он» в слове. Где «Он» находится?

СЛОВО

- Что по – вашему может означать буква «Он» внутри слова?
- А что в конце слова?



- «Красивая»
- Что, по- вашему мнению, отражает слово «красивая»?



«Красивая!»





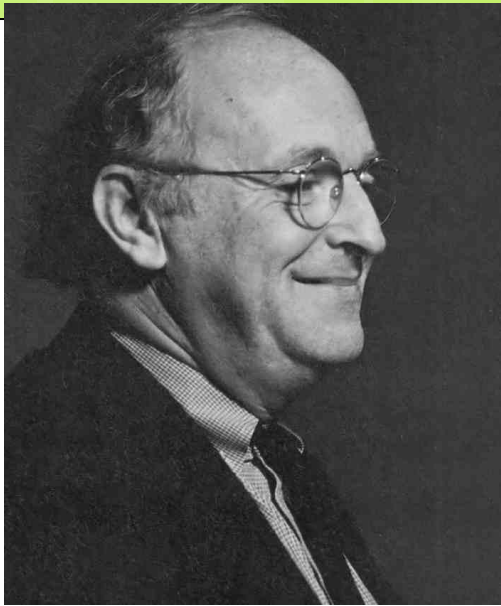
Ты...Ты...Ты...



Суть высказывания:
«Милая! Ты не права!»



Что может отображать данная схема?



Иосиф Бродский.

Припадаю к народу. Припадаю к великой реке.
Пью великую речь, растворяюсь в её языке.
Припадаю к реке, бесконечно текущей вдоль глаз
Сквозь века, прямо в нас, мимо нас, дальше нас.

Письменное задание.

Каким предстает Иосиф Бродский в данном стихотворении?

1-ая группа.

Припадаю к народу.
Припадаю к великой
реке.

Пью великую речь,
растворяюсь в её языке.

Припадаю к реке,
бесконечно текущей
вдоль глаз

Сквозь века, прямо в
нас, мимо нас, дальше
нас.

- 1) Найдите ключевые слова , отражающие тему текста.
- 2) Подберите синонимы к словам «Припадаю» и «растворяюсь».
- 3)Какие средства выразительности использует автор?
- С какой целью поэт использует повторы слов (припадаю, великая речь, великая река?)

2-ая группа.

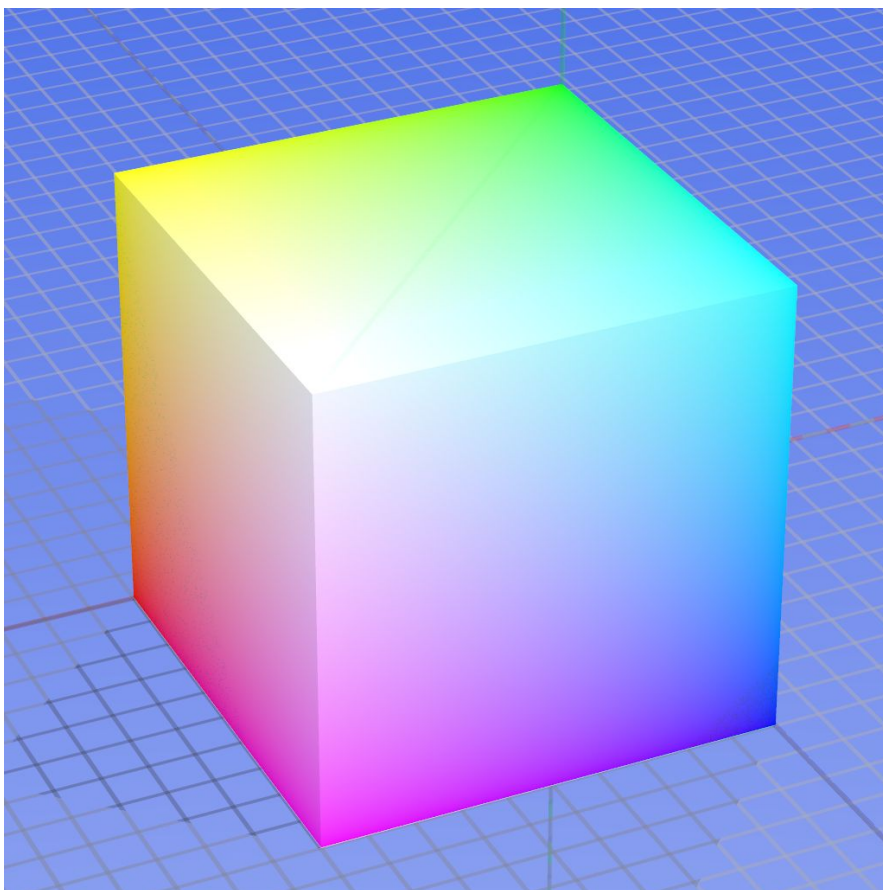
Припадаю к народу.
Припадаю к великой
реке.

Пью великую речь,
растворяюсь в её языке.

Припадаю к реке,
бесконечно текущей
вдоль глаз

Сквозь века, прямо в
нас, мимо нас, дальше
нас.

- 1) Как представлено время и пространство в стихотворении?
- 2) В чем смысл последних двух строчек?
- 3) какова, по -вашему, основная мысль стихотворения?
- 4) Что, по -вашему, отражает образ «бесконечно текущей» реки в стихотворении (тему или основную мысль)?



- Проиллюстрируй это...
- Задайте об этом вопрос...
- Свяжите это с чем-то еще...
- Какое это имеет значение...
- Сравните с другими предметами...
- Опишите это...

СЛОВО

Из

От

Во

Пре



Ображать



(Образ)

Метапредметные результаты

Коммуникативные УУД	Познавательные УУД	Регулятивные УУД
<p>Строить продуктивное речевое взаимодействие со сверстниками и взрослыми; Владеть всеми видами речевой деятельности; Адекватно воспринимать устную и письменную речь; Владеть разными видами чтения; Соблюдать в процессе коммуникации основные нормы устной и письменной речи правила русского речевого этикета</p>	<p>Формулировать проблему; Выдвигать аргументы; Строить логическую цепь рассуждений; Находить доказательства, подтверждающие или опровергающие тезис; Осуществлять библиографический поиск; Извлекать необходимую информацию из разных источников; Определять основную и второстепенную информацию</p>	<p>Ставить и адекватно формулировать цели деятельности; Планировать последовательность действий и при необходимости изменять ее; Осуществлять самоконтроль, самооценку, самокоррекцию</p>