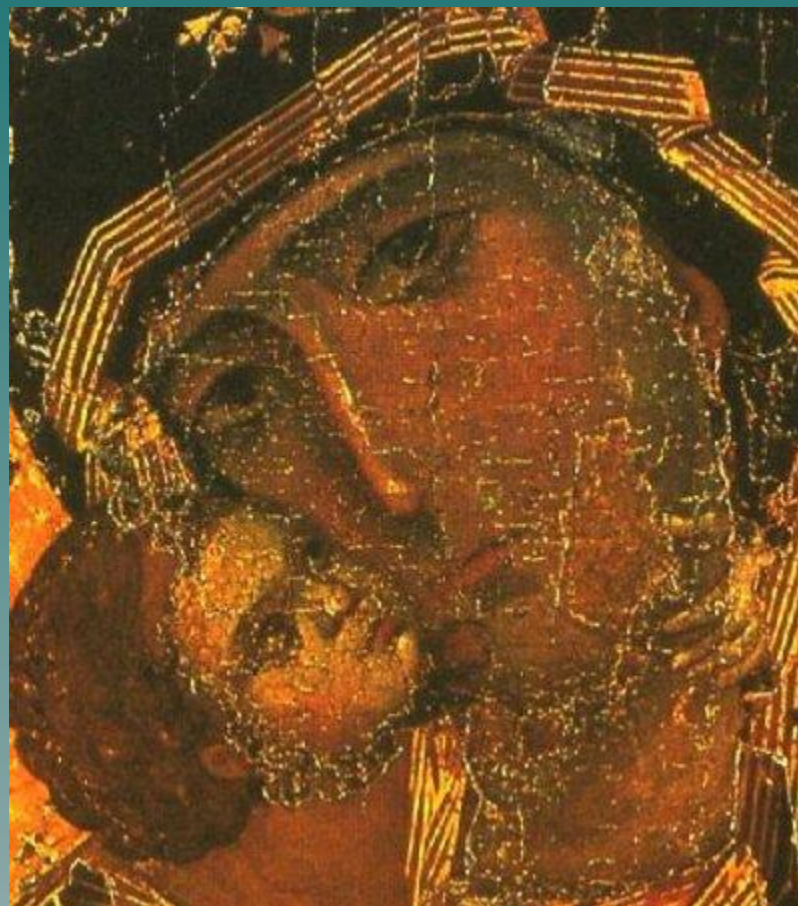


ИКОНОПИСЬ



Православная икона –

- ◆ живописный образ, воплотивший слово Божье.



Каждая икона состоит из четырех основных частей – слоев

- ◆ *Первый слой* – щит из деревянной доски, является ее основой.
- ◆ *Второй слой* – грунт, или левкас, приготовленный из порошка мела с клеем.
- ◆ *Третий слой* – живопись, состоящая из рисунка и красочных материалов, пигментов, приготовленных на натуральной яичной эмульсии.
- ◆ *Четвертый слой*, защищающий живопись от внешних воздействий, представляет собой тонкую пленку отвердевшего растительного масла (олифы).



ТЕХНИКА ЖИВОПИСИ

- ◆ **рисунок** на левкасо-меловом грунте доски карандашом
- ◆ контуры и складки одежды *прографлялись* (процарапывались) графьей
- ◆ **роскрышь**



ВЫПЛАВКА

- ◆ Первая плавь – охрение (желтоватый тон лба, носа, на щеках, губах, подбородке, на шее и ушах, а также на руках, ногах и на обнаженных частях тела)
- ◆ Вторая плавь – *румянцы* (румянец на надбровных дугах, щеках, губах, кончике носа, слезничках, мочках ушей, суставах пальцев, коленях, лодыжках)
- ◆ Третья плавь – жидкой жженой умброй проплавливались зрачки глаз, брови, усы, борода и волосы
- ◆ Четвертая плавь – *подбивка* (полутон между тенью санкиря и охрением)
- ◆ Пятая плавь – *сплавка* (объединялись все предыдущие плави в один общий тон лица – темно-коричневым)
- ◆ Шестая плавь – наложение *бликов* (на самых выпуклых местах лица, рук, ног и всего тела)

Олифление иконы

- ◆ Олифа на иконе засыхает, образуя чистую зеркальную поверхность, дает прозрачность и сохраняет цвет красок
- ◆ Этот длительный и последовательный процесс



ПРИСПОСОБЛЕНИЯ И ИНСТРУМЕНТЫ, ИСПОЛЬЗУЕМЫЕ ПРИ ИКОНОПИСАНИИ

- ◆ не менее шести беличьих кистей;
- ◆ деревянная лопаточка для разведения яичной эмульсии;
- ◆ двенадцать баночек из пластмассы для хранения сухих красок, гуммиарабика;
- ◆ двенадцать чашечек для приготовления красок к работе (для растворения красок);
- ◆ три небольших фарфоровых блюдца – для составления колеров из красок при работе, для приготовления золота к работе (его растворение) и для приготовления алюминия;
- ◆ коровий зуб для полировки золота и алюминия;
- ◆ специальный короткий ножичек с круглым концом (скребок) для очистки чашек от засохших красок перед их разведением;
- ◆ гусиное перо для смахивания пыли с расписываемого предмета перед работой;
- ◆ подручник – маленькая подставочка-скамеечка, размером 30х6х4 см, для того, чтобы рука во время работы не ложилась на живопись, а держалась на подставке. Этот подручник помогает держать кисть вертикально, а чем вертикальнее будет в руке художника кисть, тем тоньше и ровней будут проведенные им линии.





