



*Народный
праздничный костюм*

У русской национальной одежды — многовековая история.

Общий ее характер, сложившийся в быту многих поколений, соответствовал внешнему облику, образу жизни, географическому положению и характеру труда народа.



Костюм крестьянина Киевской Руси состоял из портов и рубахи.

- Рубаху выкраивали из отдельных деталей, которые сшивали. Швы украшали декоративным красным кантом. Рубахи носили с узким поясом или цветим шнуром.
- Порты шились суженные снизу до щиколотки. Завязывались на талии шнурком – гашником. Поверх носили верхние шелковые или суконные штаны.



Северорусский сарафанный комплекс составляли: рубаха, сарафан, пояс, душегрея, кокошник, украшения, обувь



В южнорусский поневный комплекс входили: богато вышитая рубаха, клетчатая понева, пояс, передник, "навершник" — наплечная одежда типа укороченной рубахи, другие детали и украшения, головной убор "сорока",



В праздничный наряд входили душегрей – епанечки или коротены – коротенькие кофточки на лямочках, похожие на сарафанчик



Рубаха - основа женского народного костюма.

Шилась из белого льняного или конопляного полотна. Украшалась вышивкой, которая оберегала женщину от дурного глаза.

Сарафан одевался поверх рубахи, украшался спереди узорной полосой, тесьмой, серебряным кружевом, узорными пуговицами.









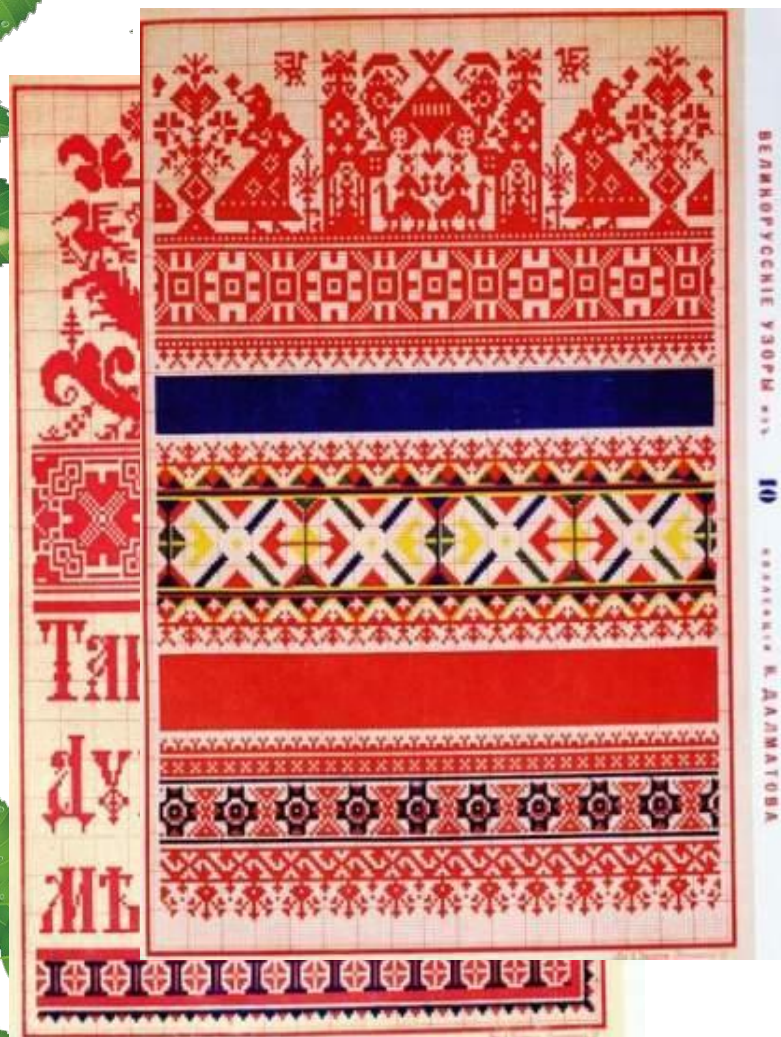
В русском народном костюме сохранились старинные головные уборы и сам обычай для замужней женщины прятать волосы, а для девушки — оставлять их непокрытыми. Этим обусловлена форма женского головного убора в виде закрытой шапочки и девичьего — в виде обруча или повязки.



Верхней одеждой служили зипун или кафтан из домотканого сукна, запахивающийся на левую сторону, с застежкой на крючки или пуговицы; зимой — овчинные нагольные шубы



Традиционные узоры и орнаменты



*Для орнаментации домашних тканей
использовались узорное ткачество, вышивка,
набойка*

Изображались узоры из стилизованных растений, цветов, веток.

Наиболее распространенные элементы орнаментов: треугольники, ромбы, косые кресты, восьмиугольные звезды, розетки, елочки, кустики, прямоугольники с точками, стилизованные фигуры женщины, птицы, коня, оленя.

Гамма цветов многокрасочна.



Составные части женского костюма

- 3. Кокошник

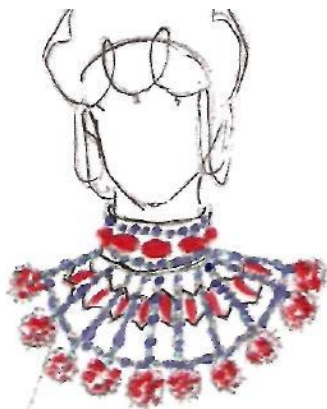
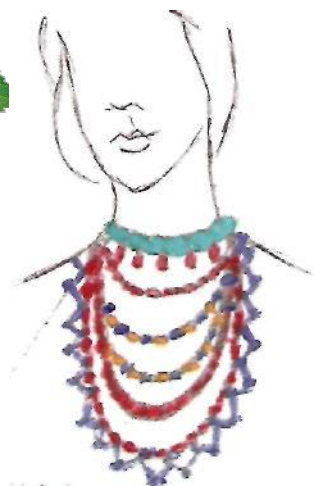


- Праздничные головные уборы были различной формы, что связано с образом неба. Украшали богатыми узорами, часто изображали солнце и звезды. К кокошнику подвешивали различные украшения из лент или бисера.

Составные части женского костюма

• 4. Ожерелье

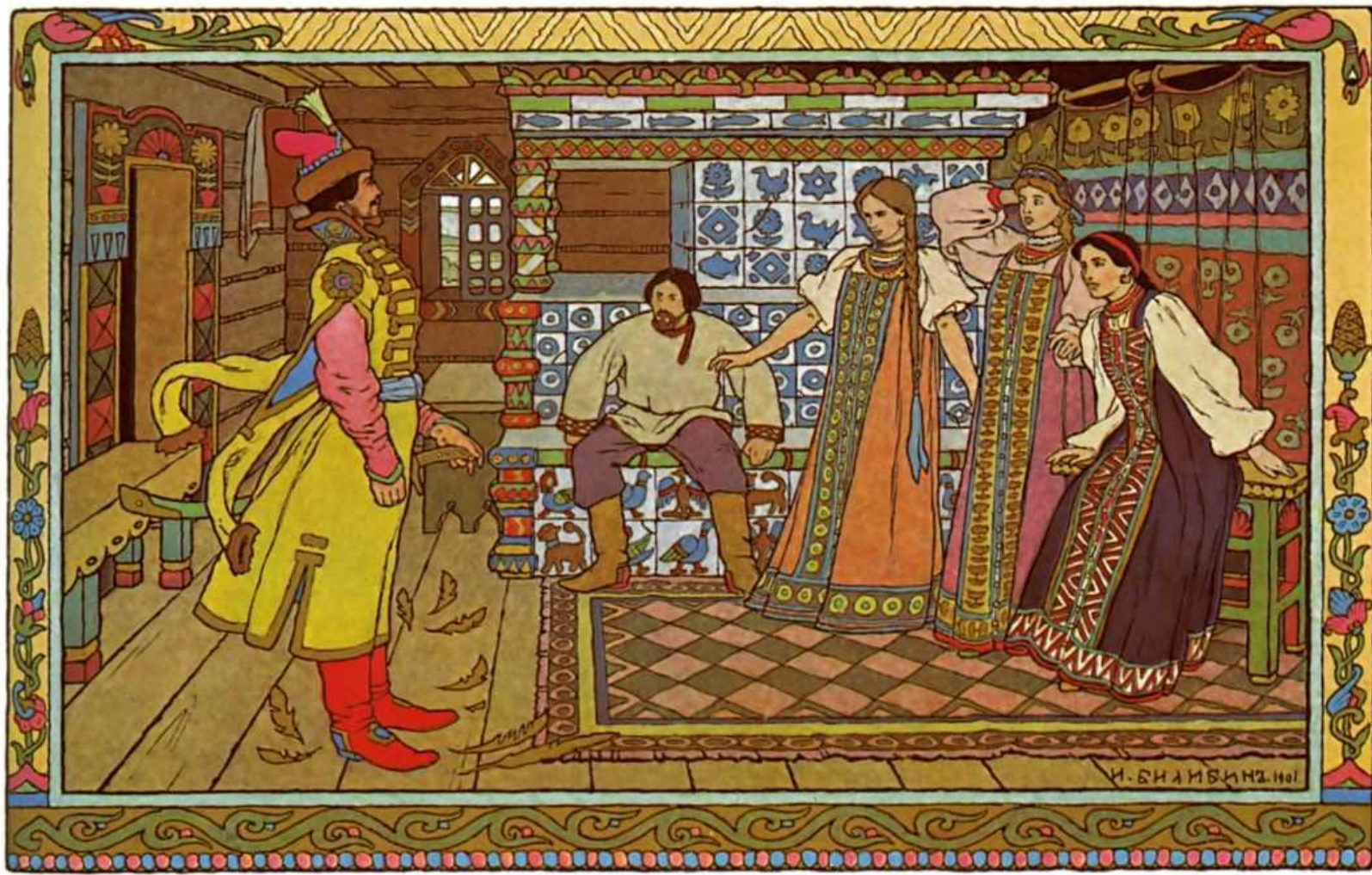
- Ожерелье – украшение женского наряда, в виде накладной, круглой пелерины с потайной застежкой. Использовали для ожерелья мех, богатые ткани, золотую тесьму, жемчуг, бусины.



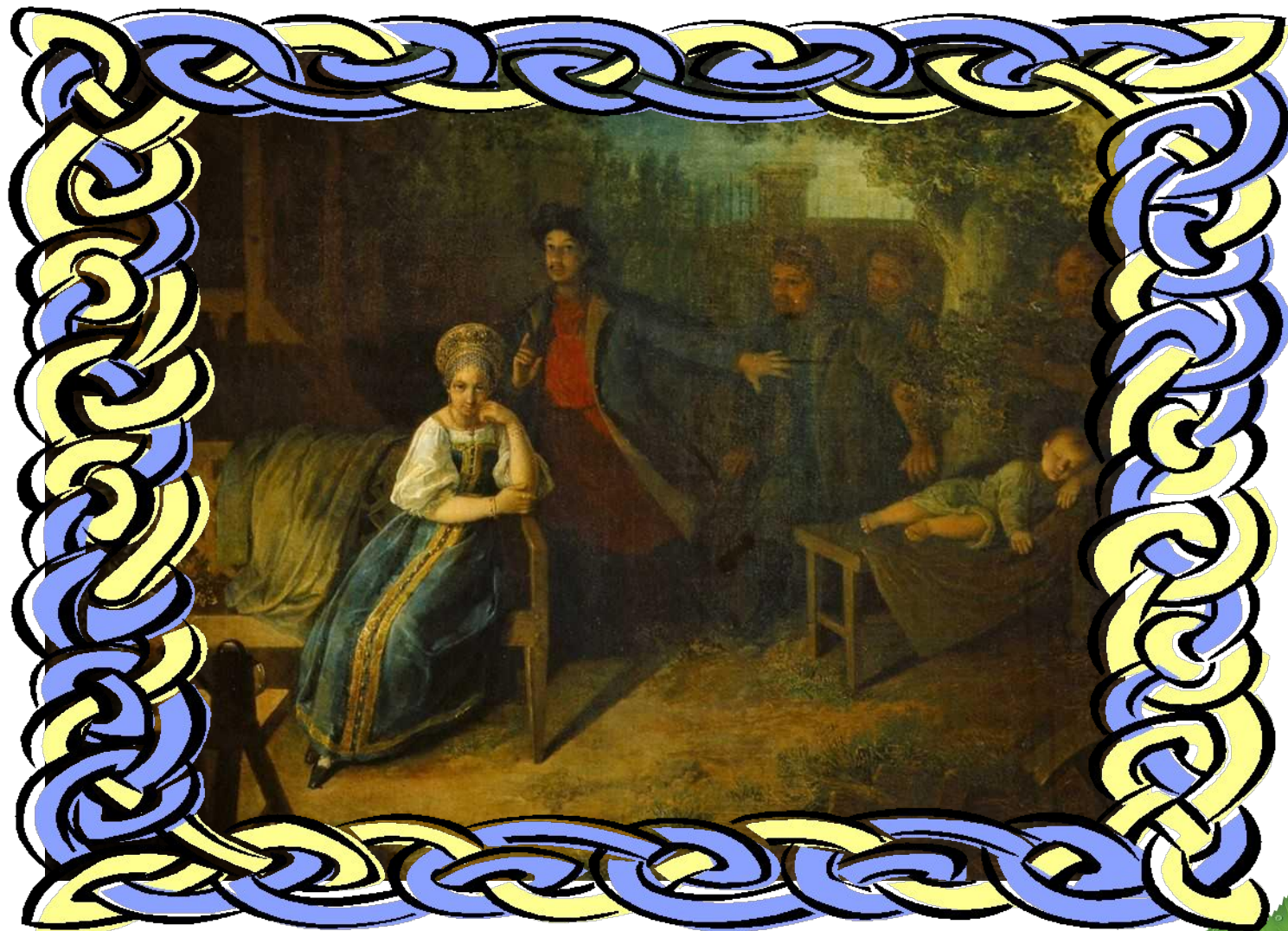
*Аргунов И. П. «Портрет неизвестной
крестьянки в русском costume»*



Билибин И. Я. Иллюстрации к сказкам



Алексеев Н. М.
«Похищение купеческой жены»



Маковский К.Е. «У околицы», «За прялкой»



Свадебный костюм



самый нарядный и торжественный

Свадебный наряд шили задолго до торжества, т.к. он требовал много времени и труда. Все элементы костюма тщательно украшались оберегами от злых сил и напастей и символами, утверждающими счастье, долголетие, здоровое потомство.



 Heecma.info



Список литературы

1. Ефимова Л. В., Белогорская Р. М. Русская вышивка и кружево.- М., 1985.
2. Хэрольд Р. Костюмы народов мира.- М.: ЭКСМО- Пресс, 2002.
3. Работнова И. П. Русская народная одежда.- М.: Изд-во «Легкая индустрия», 1964.
4. Лебедева А. Русский народный костюм// Юный художник.- 1983.- №10.

