

Урок 23

Обеспечение безопасности

при встрече с дикими

животными в природных условиях

Домашнее задание

5.2

ПБП при встрече

- С крупными хищными животными**
- С мелкими и средними по размеру хищниками**
- Со змеями**

Проверка домашнего задания

- **ПБП во время грозы**
- **ПБП во время пурги**

Какие дополнительные сложности необходимо учитывать в дождливую погоду?

1. У транспортных средств удлиняется тормозной путь.
2. Ухудшается видимость.
3. Пешеходу видеть дорогу мешает зонт или капюшон.
4. Водители могут объезжать лужи, меняя траекторию движения.
5. Все вышеперечисленное верно.

Какие дополнительные сложности необходимо учитывать в дождливую погоду?

1. У транспортных средств удлиняется тормозной путь.
2. Ухудшается видимость.
3. Пешеходу видеть дорогу мешает зонт или капюшон.
4. Водители могут объезжать лужи, меняя траекторию движения.
5. Все вышеперечисленное верно.

Для профилактики обморожений и переохлаждения...

нельзя допускать намокания одежды

нельзя растирать затекшие части
тела

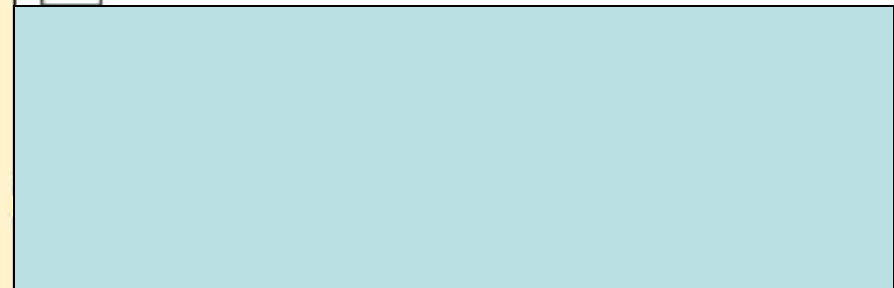
руки надо греть на груди под
одеждой или подмышками

руки греть в только карманах



Для профилактики обморожений и переохлаждения...

нельзя допускать намокания одежды



тела

руки надо греть на груди под одеждой или подмышками



Как воздействует пурга на человека?



нарушается нормальное дыхание

снижаются теплозащитные свойства одежды

повышается аппетит

открывается второе дыхание

Как воздействует пурга на человека?

нарушается нормальное дыхание

снижаются теплозащитные свойства одежды



Как действовать в природных условиях во время метели?

нужно искать дом

нужно переждать в оборудованном из снега укрытии

можно прятаться среди деревьев

нужно развести костер



Как действовать в природных условиях во время метели?



нужно переждать в оборудованном из снега укрытии



Какие деревья наиболее подвержены попаданию молнии?



береза



дуб



ива



сосна



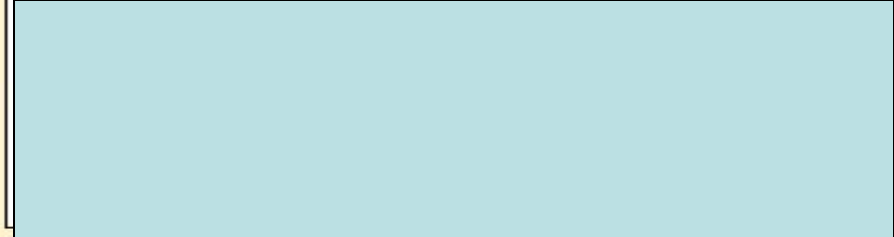
тополь



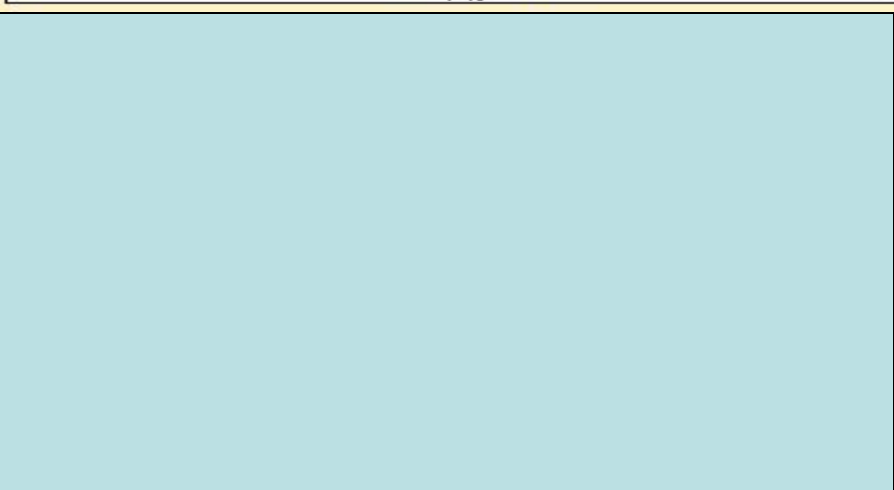
ясень



Какие деревья наиболее подвержены попаданию молнии?



дуб



тополь



Введите правильный ответ

Погодное явление, связанное с развитием кучево-дождевых облаков и скоплением в них больших электрических зарядов, называется ...

Ответ введите словом в именительном падеже единственного числа.



Введите правильный ответ

гроза

Погодное явление, связанное с развитием кучево-дождевых облаков и скоплением в них больших электрических зарядов, называется ...

Ответ введите словом в именительном падеже единственного числа.



Укажите основные признаки ухудшения погоды.

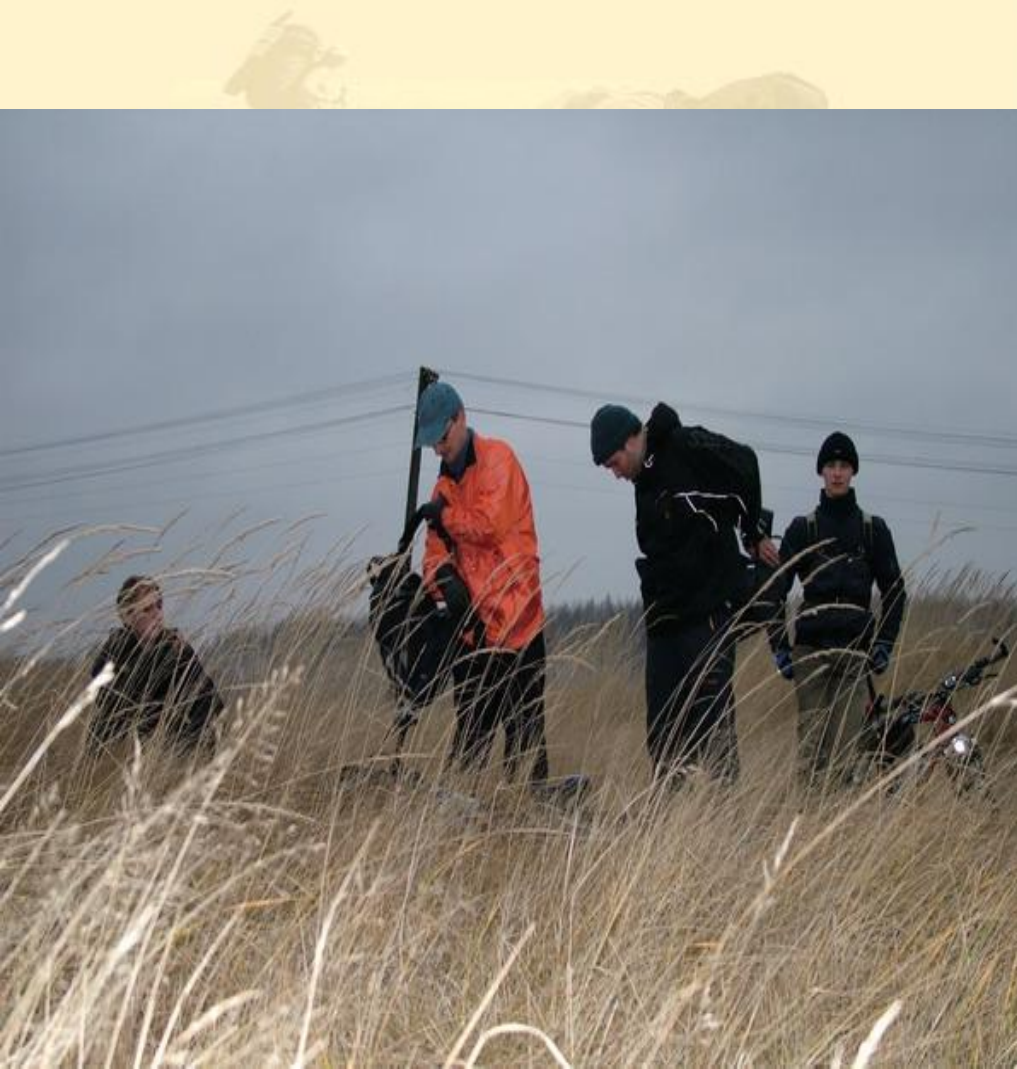
Днем ясно, а к вечеру облака сгущаются.

Обильная роса в утренние часы.

Появление радуги во время дождя.

Волнистые облака, напоминающие рябь или гребни волн.

Солнце садится в тучу, вечерняя заря имеет ярко-красный цвет.



Укажите основные признаки ухудшения погоды.

Днем ясно, а к вечеру облака сгущаются.

Волнистые облака, напоминающие рябь или гребни волн.

Солнце садится в тучу, вечерняя заря имеет ярко-красный цвет.



**Какие погодные условия
представляют опасность при
отдыхе на природе?**

повышенное атмосферное давление,
предельные колебания температуры
днем и ночью, сильный туман

атмосферные осадки, гроза, сильный
ветер, пурга

шквалистый ветер, ливневый дождь,
низкая облачность, обильная роса в
утренние часы



**Какие погодные условия
представляют опасность при
отдыхе на природе?**

атмосферные осадки, гроза, сильный
ветер, пурга



Укрываться во время грозы необходимо...

в лесу - среди невысоких деревьев с густыми кронами.

в лесу - среди самых высоких деревьев.

в горах и на открытой местности - в яме, канаве или в овраге.

в горах и на открытой местности - под любым деревом.



Укрываться во время грозы необходимо...

в лесу - среди невысоких деревьев с густыми кронами.

в горах и на открытой местности - в яме, канаве или в овраге.



Что запрещается делать во время грозы?



располагаться рядом с железнодорожным полотном, у водоема, у высокого объекта (дерева)

укрываться среди невысоких деревьев с густым подлеском

выбирать песчаные или каменистые участки на открытой местности

прислоняться головой, спиной или другими частями тела к поверхности скал, стволов деревьев

останавливаться на опушках леса и лесных полянах

Что запрещается делать во время грозы?



располагаться рядом с железнодорожным полотном, у водоема, у высокого объекта (дерева)

прислоняться головой, спиной или другими частями тела к поверхности скал, стволов деревьев

останавливаться на опушках леса и лесных полянах

Изучение нового материала

Лисица



Кабан



ВОЛК



Медведь



Заяц



Лось



- В период брачного сезона

ДИКИЕ ЖИВОТНЫЕ

- При выкармливании детенышей

Особенно опасны : Могут напасть :

- Во время охоты

- В период брачного сезона

- При выкармливании детенышей

- Во время охоты

- Во время приема пищи

- Если ранены

- Если испуганы неожиданной встречей

- Защищая детенышей

Самую серьезную опасность для

**Самую
серьезную
опасность для
человека может
представлять
внезапная
встреча с волком
или лисицей,
которые больны
бешенством**

**В зимнее
время
реальную
угрозу для
человека
представляет
встреча с
волком или
медведем -
шатуном**

При встрече с диким животным

- **Надо дать ему возможность уйти**
- **Нужно медленно отступать, наблюдая за его поведением**
- **При отступлении в качестве убежища можно выбрать дерево, речку, озеро**
- **Можно попытаться отогнать его, используя огонь или шум**

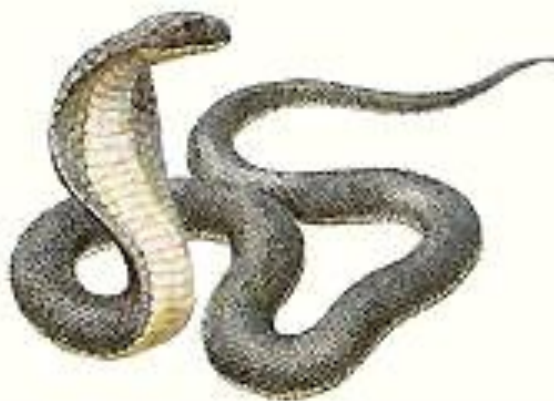
Змеи



Кобра



Гадюка



Гюрза

В период брачного сезона гадюки делают наиболее агрессивными. В период брачного сезона гадюки делают наиболее агрессивными. Нападение её можно предпринять так близко, что вошел в зону её нападения наступил на неё или приблизился к ней так близко, что вошел в зону её нападения.



- Во время прогулок по лесу надо иметь с собой палку, при помощи которой раздвигать впереди себя листву, чтобы змея могла уползти
- В лес ходить в кожаных или резиновых сапогах
- Не следует ложиться на землю без войлочной подстилки

Как защитить себя от укуса змей?



- Во время прогулок по лесу надо иметь с собой палку, при помощи которой раздвигать впереди себя листву, чтобы змея могла уползти
- В лес ходить в кожаных или резиновых сапогах
- Не следует ложиться на землю без войлочной подстилки

Тестирование

В каких случаях дикие животные нападают на человека?

Многие из многих



если ранены

всегда

если испуганы неожиданной встречей

если защищают детенышей

В каких случаях дикие животные нападают на человека?

если ранены

Многие из многих



если испуганы неожиданной встречей

если защищают детенышей

При встрече с диким животным...

Многие из многих



надо дать ему возможность уйти

нужно медленно отступать,
наблюдая за его поведением

нужно напугать его и попытаться
ранить

отступать (для спасения
предпочтительнее выбрать дерево,
речку или озеро)

При встрече с диким животным...

Многие из многих



надо дать ему возможность уйти

нужно медленно отступить,
наблюдая за его поведением

отступить (для спасения
предпочтительнее выбрать дерево,
речку или озеро)

При явном агрессивном поведении животного надо...

Один из многих



попытаться отогнать его, используя огонь или шум (размахивать горячей веткой, кричать, стучать палкой о дерево и т.д.).

повернуться спиной (так безопаснее).

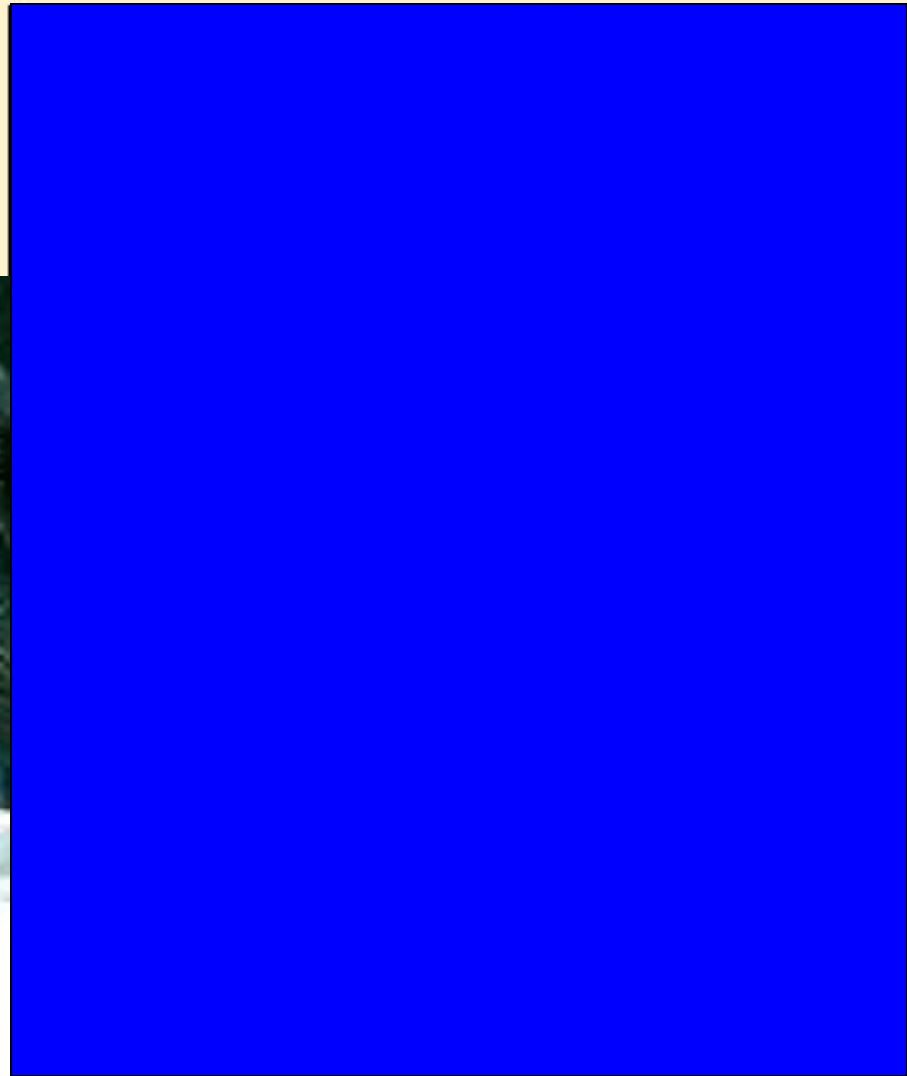
быстро убежать.

смотреть в глаза.

При явном агрессивном поведении животного надо...

попытаться отогнать его, используя огонь или шум (размахивать горячей веткой, кричать, стучать палкой о дерево и т.д.).

Один из многих



Каким образом защитить себя от укусов ядовитых змей?

Многие из многих



Надевать спецодежду.

Во время прогулок по лесу надо иметь в руке трость или палку, при помощи которой раздвигать впереди себя траву, чтобы змея могла уползти.

В лес ходить в кожаных или резиновых сапогах.

Не следует ложиться на землю без войлочной подстилки.

Громко разговаривать и кричать, чтобы отпугнуть змею.

Каким образом защитить себя от укусов ядовитых змей?

Многие из многих



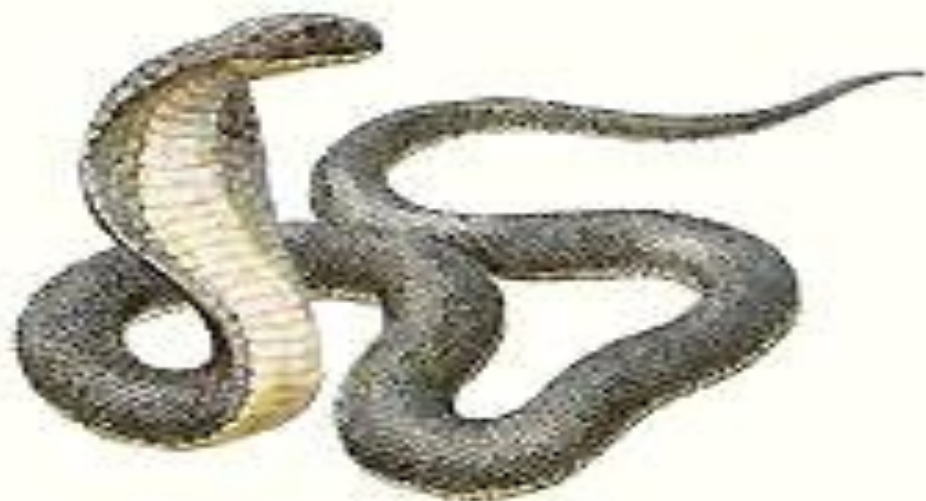
Во время прогулок по лесу надо иметь в руке трость или палку, при помощи которой раздвигать впереди себя траву, чтобы змея могла уползти.

В лес ходить в кожаных или резиновых сапогах.

Не следует ложиться на землю без войлочной подстилки.

При обнаружении змеи надо...

Многие из многих



остановиться, отступить назад

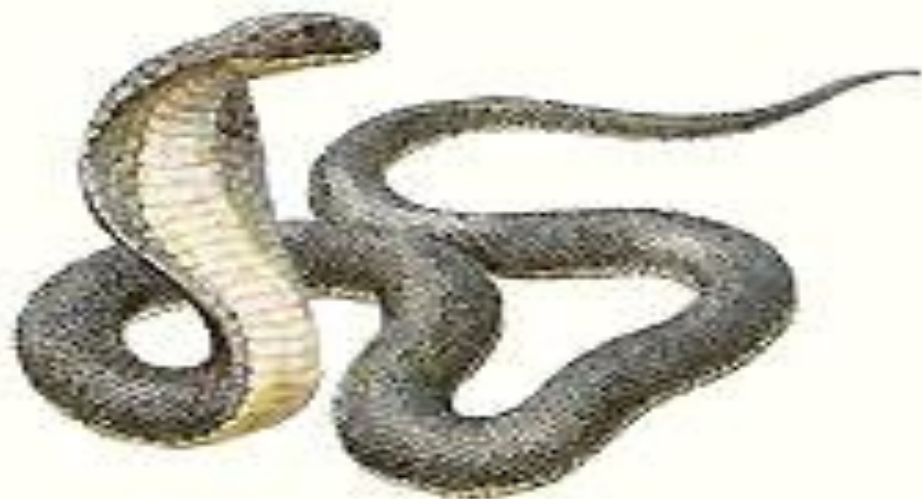
напугать

не делать резких движений

обойти ее стороной

При обнаружении змеи надо...

Многие из многих



остановиться, отступить назад

не делать резких движений

обойти ее стороной