

Сырдаринский государственный природный комплексный заказник



Цель

Ознакомить студента с редкими исчезающими видами флоры и фауны



История создания заказника

- Понимание необходимости создания охраняемой территории на хр. Каратау, а также в пойме р.Сырдария, существует давно. Предложение по включению ущ.Боралдай и окружающих территорий в состав ООПТ высказывались на протяжении последних 40 лет многократно. В 1992 году коллективом учёных под руководством д.б.н А.Ф.Ковшаря, в рамках РНТП «Экология», блок 13, проводится научно-исследовательская работа «Обосновать и определить границы участков, необходимых для присоединения к государственному заповеднику Аксу-Джабаглы», где обосновывается целесообразность расширения Аксу-Джабаглинского заповедника и включение в его состав территорий на Боролдайском хребте, в горах Даубаба, в верховьях рр. Сарыайгыр и Бадам. В 2010 году, постановлением Акимата Южно-Казахстанской области от 09.06.2010 г. № 251 в пойме р.Сырдария был создан Сырдаринский государственный природный комплексный заказник местного значения. Заказник был создан на землях Туркестанского ГУ по охране лесов и животного мира площадью 2169 га. Цель создания заказника – сохранение и восстановление экосистем долины р. Сырдария, и реинтродукция бухарского оленя в лесные угодья поймы р.Сырдарии. Постановлением акимата ЮКО от 5 сентября 2012 года №264 было создано коммунальное государственное учреждение «Сырдарья – Туркестанский региональный природный парк» путем слияния Арысского, Боралдайского, Туркестанского государственного учреждения по охране лесов и животного мира.

Главная цель заказника

- ▣ Главная цель парка – сохранение в природном состоянии ландшафтов обе поймы реки Сырдарья и Арыс и Боралдайского хребтов, использования в природоохранных, эколого-просветительных, научных, туристских и рекреационных целях уникальных природных комплексов и объектов государственного природно-заповедного фонда, имеющих особую экологическую, научную, историко-культурную и рекреационную ценность.

Территория заказника

- ▣ **Сырдаринский филиал (59900,92 га)** располагается по правому и левому берегу р. Сырдария, а также пойме р. Арысь в её нижнем течении. состоит из множества кластерных участков. Северная граница начинается у Коксарайского моста через р. Сырдарию, южная проходит по границе земель Шардаринского ГУ по охране лесов и животного мира. Протяжённость территории вдоль р. Сырдарии 140 км, вдоль р. Арыс – 60 км. Сформирован из земель лесного фонда.



Географическое положение

- Территория заказника расположена в двух различных по природным условиям регионах: горы Каратау и пойма р.Сырдарии и р.Арысь (в нижнем течении).

Горы Каратау - крайний северо-западный отрог горной системы Тянь-Шань. В пределах гор Каратау территория находится на северной оконечности хр.Боралдай, который является составной частью гор Каратау. Расстояние между самой северной и самой южной точками - 45 км, между западной и восточной - 30 км.

Присырдаринская часть заказника протягивается узкой, местами прерывистой полосой по правому и левому берегу р.Сырдария, на 215 км к югу от границы Кызылординской и Южно-Казахстанской области (северная точка - $43^{\circ} 13' 7,523''$), а также по пойме р. Арыс на расстояние около 60 км к востоку от места её впадения в р.Сырдарию.



Рельеф

- В пределах заказников долины рек, расположенные в Сырдаринской впадине, приурочены к 180-200 м абс. выс. Уклон поверхности направлен с юго-востока на северо-запад (в сторону Аральского моря). Несмотря на внешне однообразный характер строения по микрорельефу территория различается по высотному положению, генезису и возрасту. Выделяются пойма и первая надпойменная террасы Сырдарии, мелкие массивчики навеянных песков (Турекум) и фрагменты аллювиально-пролювиальной равнины на прилегающей территории.



Климат

▣ Средняя годовая температура воздуха положительная и изменяется в пределах от $10,6^{\circ}\text{C}$ до $12,1^{\circ}\text{C}$. Самая низкая среднемесячная температура воздуха отмечается в январе $-6,0^{\circ}\text{C}$, а самая высокая в июле $+28,6^{\circ}\text{C}$, причем абсолютный максимум достигает $+46^{\circ}\text{C}$, а абсолютный минимум -36°C .

Согласно агроклиматическому районированию территория заказника подразделяется на три района: очень сухой и очень жаркий, приуроченный к долине р. Сырдария и Присырдаринской равнине, с суммами температур воздуха $>10^{\circ}\text{C}$ до $4000-4600^{\circ}\text{C}$, ГТК $0,1-0,3$, количеством осадков за теплый период $60-150$ мм; сухой предгорный хр. Каратау с суммами положительных температур $>10^{\circ}\text{C}$ до $3300-4400^{\circ}\text{C}$, ГТК $0,3-0,5$, среднегодовым количеством осадков $500-600$ мм и больше; горный, включающий хр. Каратау, с суммами температур $>0^{\circ}\text{C}$ до 3300°C и меньше, ГТК $>0,5$, среднегодовым количеством осадков $600-800$ мм и более.



Общее описание бассейна Сырдарии

- Регион, в состав которого входит заказник, относится к бассейну р.Сырдария. Он расположен почти в центре Евразии в нескольких тысячах километров от океанов. С севера на юг он вытянут на 800 км, с запада на восток – на 1600 км, с юга закрыт горными барьерами Передней и Средней Азии. Главной особенностью бассейна Сырдарии (Рис. 4), определяющей различия на его территории климатических условий и характера воздействия антропогенных факторов, является четкое деление бассейна на зону формирования водных ресурсов (горная часть) и зону рассеивания стока. Большая доля казахстанской части бассейна относится к зоне рассеивания стока. Для нужд ирригации в советский период в бассейне реки была создана мощная сеть гидротехнических сооружений. *Река Сырдария в среднем течении, у границы Туркестанского и Сырдаринского филиалов*
- Основным притоком реки Сырдария в пределах Республики Казахстан является река Арыс с притоками Аксу, Жабагылысу, Бадам, Сайрам, Боралдай. Кроме того, к бассейну также относятся реки Келес, Боген (Бугунь).



Почвенный покров

- Согласно схеме почвенно-географического районирования Казахстана территория заказника относится как к вертикальным зонам гор, межгорных долин и предгорных равнин, так и к горизонтальным зонам равнин. На обсохших аллювиальных равнинах Сырдарии, с глубоко опустившимися грунтовыми водами (5-10 м и более) развиты такыровидные почвы. Это бывшие сезонно-затопляемые почвы пустынной равнины, утратившие связь с источниками дополнительного увлажнения и развивающиеся в условиях только атмосферного увлажнения. В поясе предгорий (менее 600 м над у.м.) преобладают *низкотравные саванноиды или полусаванны*, образованные густым покровом эфемероидных злаков (мятлик луковичный, рожь дикая, костер кровельный) с участием разнотравья и полукустарничков (полыни, гультемия) на сероземах южных светлых.
- На высоте 600-1200 м их сменяют *высокотравные саванноиды* (Рис.17) с доминированием высоких злаков (ячмень живородящий, пырей волосистый) и крупнотравья (шалфей, эремурус, зопник и др.) на серо-коричневых почвах. Далее (1200-1800 м) их сменяют *низкогорные кустарниково-высокотравные саванноиды* на серо-коричневых почвах

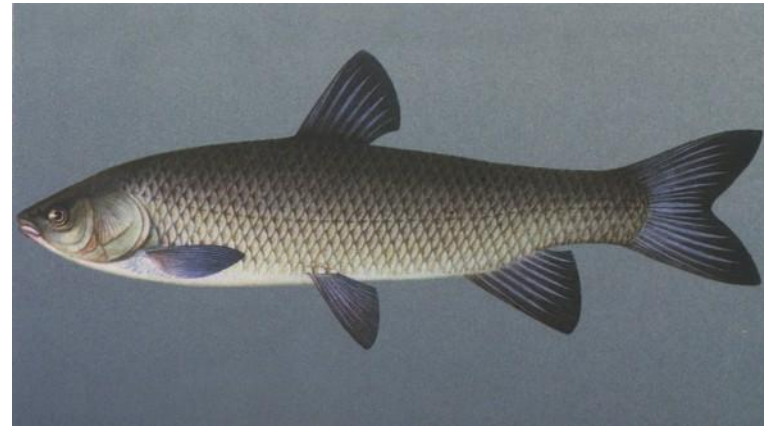


Ихтиофауна

□ Класс Рыб.

Из 104 видов рыб зафиксированных для всей территории Казахстана на исследуемом участке поймы р. Сырдарии отмечено 40 видов, из них занесенных в Красную книгу Казахстана 4 вида, - сырдарьинский лопатонос, щуковидный жерех, усач булат, аральский усач. По образу жизни все виды рыб можно разделить на туводных, которых из всех 40 отмеченных – 32 вида, полупроходных – 7, и 1 проходная. По хозяйственному значению: ценных промысловых видов – 8, промысловых – 11, малоценных промысловых – 5 и непромысловых – 16 видов.

Ценными промысловыми видами являются: белый амур, жерех, аральский усач, лещ, сазан, толстолоб, сом и обыкновенный судак.



Сырдарьинский

лопатонос

- ▣ **Сырдарьинский лопатонос** (лат. *Pseudoscaphirhynchus fedtschenkoī*) — речная рыба, водится по равнинному течению Сырдарьи, но в нижнем течении редок. Достигает длины без хвостовой нити 27 см, с хвостовой нитью — 36 см. Мечет икру во второй половине апреля вместе с шипом на каменистом грунте. Плодовитость (по одной исследованной рыбе длиной 23 см) — 1500 икринок. Питается главным образом водными личинками насекомых. Промыслового значения не имеет.
- ▣ В настоящее время крайне редок, вероятно, вид вымер. Последние единичные выловы в 1978 году.



Жерех щуковидный

▣ Щуковидный жерех, или жерех-лысач

^[1] (лат. *Aspiolucius esocinus*) — лучепёрая рыба семейства карповых. Единственный представитель рода ***Aspiolucius***. Обитает в Казахстане, Таджикистане, Туркменистане и Узбекистане^[2]



Усач булат

- Усач булат (лат. *Luciobarbus capito conocephalus*) — пресноводная рыба из семейства карповых, подвида усача булат-маи (*Luciobarbus ca* Крупная рыба, достигающая длины 70 см и массы 16 кг. Окраска золотистая с резким переходом от тёмноокрашенной спины к светлому низу. Высота спинного плавника составляет 15—16 % длины тела. В нём 3—4 неветвистых луча и 8 ветвистых, в анальном 2—3 неветвистых и 5 ветвистых. В боковой линии 59 — 68 чешуй. Чешуя крупнее, чем у аральского усача. *pito*).



Аральский усач

Естественный ареал подвида - бассейн Аральского моря. По Сырдарье до ее зарегулирования проходной усач поднимался до низовьев Нарына. В настоящее время туводная форма населяет реку и ее притоки, а также озера и водохранилища. Водится в равнинном течении р. Чу. В 1930-1931 гг. вселен в Балхаш-Илийский бассейн, где акклиматизировался



Класс Земноводных - Amphibia

- В республике отмечено 12 видов земноводных, на исследуемом участке 3 вида, из них занесенных в Красную книгу Казахстана – 1- данатинская жаба. С экономической точки зрения большое значение из этого класса имеет озерная лягушка. Их как подопытных животных используют для овладения навыками оперирования и изучения анатомии в высших учебных заведениях, особенно медицинского уклона.
Озерная лягушка. всю жизнь проводит в воде или недалеко от нее. Населяет самые разнообразные водоемы, в том числе и большие быстротекущие реки. Тесная связь с водоемами позволяет озерной лягушке проникать в пустыни, где нет других видов земноводных. Активна круглые сутки, кормится всевозможными беспозвоночными. Зимует на дне водоема. На зимовку уходит в ноябре. В теплые зимы на юге активна круглый год. Выходят с зимовки в апреле-мае и через 1-3 недели начинается икрометание. Откладывает от 3 до 12 тыс. икринок 3-10 порциями в виде плавающих комков. Головастики половозрелыми становятся на третьем году жизни

Данатинская жаба

- Данатинская жаба^[3] (лат. *Bufo oblongus*^{[1][2]}) — родственный зелёной жабе вид, обитает в горных районах Средней Азии. Вид относится к группе зелёных жаб. Название *Bufo danatensis* может использоваться лишь условно до тех пор, пока систематика всей группы не будет прояснена.^[4]
- Данатинская жаба обладает, в отличие от других представителей рода, тетраплоидным набором хромосом. Предположительно, вид возник в результате полиплоидизации зелёной жабы.



Класс Пресмыкающихся - Reptilia.

- Класс Пресмыкающихся - Reptilia.
- На территории Казахстана зафиксировано 49 видов, на участке поймы – 29 (Табл.8), из 29 занесенных в Красную книгу Казахстана – 2 вида – серый варан и желтопузик. Из 29 видов – 22 широко распространены и 7 видов имеют ограниченный ареал. Дневная суточная активность отмечена у 21 вида, чисто ночная активность у 8 и сумеречно-ночная у 6 видов. 3 вида – поперечнополосатый полоз, степная гадюка и щитомордник в зависимости от сезона года могут быть встречены в любое время суток. Все пресмыкающиеся зимоспящие, активны в основном в теплое время года 6-7 месяцев.

Желтопузик

- Желтопузик^[1] или Глухарь^[2] (лат. *Pseudopus apodus*) — безногая ящерица из семейства веретеницевых (*Anguidae*). Вид выделяется в монотипный род Панцирные веретеницы (*Pseu*Желтопузик не имеет ног, хотя и является ящерицей. Передних конечностей нет совсем, а задние представлены двумя бугорками около анального отверстия^{[3][4]}. Желтопузик — наиболее крупный представитель своего семейства. Особи могут иметь длину до 1,5 м^[5].
- Молодой желтопузик
- Голова желтопузика четырёхгранная с заостренной мордой. Змеевидное туловище немного сжато с боков. Оно переходит в длинный хвост, который занимает около двух третей общей длины животного^[6]. Взрослые желтопузики имеют однообразную оливково-бурую окраску, иногда с красноватым оттенком^{[6][5]}. Под чешуёй желтопузиков находятся костные пластинки (остеодермы)^[7].
- dopus*)^[1].



Класс Птиц - Aves.

- На всей территории Казахстана зафиксировано 488 видов птиц. Из них занесено в Красную книгу Казахстана 56 (11,4 %), на исследуемой территории соответственно – 309 и 40 (13%), т.е. численность «краснокнижных» видов на нашем участке выше, чем в среднем по республике. Объектами охоты на исследуемом участке числится 53 вида. Из этого количества в настоящее время 14 видов занесены в Красную книгу Казахстана. Объектами охоты на данный момент не являются. Из всех зафиксированных видов птиц (309) можно выделить перелетных – 261, залетных – 14, зимующих – 75, гнездящихся – 155 и оседлых – 33 вида.

Сапсан

- Сапсан^Ш (лат. *Falco peregrinus*) — хищная птица из семейства соколиных, распространённая на всех континентах, кроме Антарктиды. Размером с серую ворону, выделяется тёмным, аспидно-серым оперением спины, пёстрым светлым брюхом и чёрной верхней частью головы, а также чёрными «усами». В зависимости от размера и особенностей окраски, различают около 17 подвидов этой птицы.



Стерх^[1]

- Стерх^[1], или белый журавль^[2] (лат. *Grus leucogeranus*) — вид журавлей, эндемик северных территорий России. Стерхи находятся под угрозой исчезновения и внесены в международные списки Красной книги Международного союза охраны природы и конвенции по международной торговле СИТЕС, а также Красной книги России. В настоящее время численность якутской популяции вида (в дикой природе) оценивается приблизительно в 2900—3000 особей. Критическая ситуация сложилась с западносибирскими стерхами — их в природе осталось около 20 особей.



Скопа

- ▣ Скопа́ш (лат. *Pandion haliaetus*) — хищная птица, распространённая в обоих полушариях, единственный представитель семейства Крупная хищная птица длиной 55—58 см, с размахом крыльев 145—170 см. Длинные крылья характерно изогнуты в районе запястного сустава. Перья верхней стороны тела бурого цвета; темя, затылок и нижняя сторона тела — белые; в районе запястного сустава имеются тёмно-коричневые пятна, а вокруг шеи крапчатое ожерелье. Также с каждой боковой стороны имеется бурая полоска, проходящая от клюва через глаз и шею. Восковица и ноги свинцового цвета, клюв чёрный. Молодые особи почти не отличаются от взрослых птиц, но выглядят несколько пятнистыми из-за светло-коричневых кончиков перьев на внешней стороне крыльев и хвоста. иства скопиных (*Pandionidae*).



□ Класс Млекопитающие.

На обследуемом участке поймы зафиксировано 56 видов млекопитающих, из 179 обитающих на территории республики. Внесенными в Красную книгу Казахстана из 56 видов являются 7 видов – белобрюхий стрелоух, широкоухий складчатогуб, перевязка, манул, джейран, тугайный олень и дикобраз. К объектам охоты из 56 видов можно отнести 17 видов, из них в настоящее время занесены в Красную книгу Казахстана, 5 видов. По численности млекопитающих исследуемого участка можно разделить на 3 группы – первая-многочисленные – 8 видов, вторая – обычные 32 и третья – редкие – 16 видов. По образу жизни также три группы – первая – активные круглый год – 33, вторая – впадают в зимнюю спячку или сон – 23, третья – совершают миграции или кочевки – 14 видов.

Более полная характеристика животных класса Млекопитающих отмеченных в пойме р. Сырдарии в пределах Южно-Казахстанской области отражена в таблице 9.

Перевязка

- ▣ **Перевязка**^[1] или **перегузна**^[2] (лат. *Vormela peregusna*) — вид млекопитающих из семейства куньих (*Mustelidae*). Обитает в Восточной Европе, Передней и Центральной АзПо своему внешнему виду перевязка напоминает лесного и степного хорька, но является более малым видом, чем они, имея длину тела от 29 до 38 см и длину хвоста от 15 до 22 см. Вес взрослых перевязок составляет от 370 до 730 г. В отличие от многих родственных перевязкам видов, самцы и самки у этих зверей одинаково крупны. Телосложение перевязок с вытянутым узким туловищем и короткими лапками соответствует обычному телосложению многих куньих. Верхняя часть тела окрашена в тёмно-коричневые тона и покрыта жёлтыми пятнами и полосками. Нижняя часть тела чёрного цвета. Примечательной является окраска их мордочки: ии.



Манул^[1]

- Манул^[1] (*Felis manul*; синоним — *Otocolobus manul*) — хищное млекопитающее семейства кошачьих. Своё второе название — **палласов кот** — он получил в честь немецкого натуралиста Петера Палласа, который впервые описал манула в XVIII веке^[2].
Синонимичное латинское название *Otocolobus* происходит от греческого *us, otos* — ухо, *kolobos* — уродливый, то есть «уродливое ухо».



Бухарский олень

- ▣ Бухарский, или тугайный олень (лат. *Cervus elaphus bactrianus*) — подвид благородного оленя, обитающий в Центральной Азии. Высота этого стройного грациозного животного около 120 см в холке. Ветвистые рога украшают самцов оленей только до весны (март-апрель). Самки безроги. Длина рогов достигает 110 см, при 5 отростках (в редких случаях на пятом отростке 2 дополнительных, размером до 2 см). Масса оленей около 200 кг. Окраска тела светло-пепельная с коричневато-желто-серым оттенком; летом более яркая, чем в зимний период. Ноги намного светлее основного окраса. Пятно под хвостом, называемое «Зеркало», в верхней его части рыжеватое и ниже — белое



Флора

▣ Флористическое разнообразие

▣ В пойме и дельте р. Сырдарья зарегистрировано 282 вида высших растений, относящихся к 181 родам и 52 семействам. Из выявленных, наиболее многочисленными по числу видов являются семейства маревых (*Chenopodiaceae Vent.*) – 18 %, сложноцветных (*Asteraceae Dumort.*) – 16 %, злаковых (*Poaceae Barnhart*) – 12 %, бобовых (*Fabaceae Lindl.*) – 6 %, крестоцветных (*Brassicaceae Burnett*) – 4 %, гречишных (*Polygonaceae Juss.*) – 3 %. Остальные семейства (Лютиковые, Ивовые, Гвоздичные, Зонтичные, Осоковые, Пасленовые, Бурачниковые, Лилейные, Мальвовые, Вьюнковые, Ситниковые, Подорожниковые и др.) представлены 2-0.3 % от общего числа видов (таблица 2).

На исследуемой территории было обнаружено 5 эндемичных видов: *Ephedra lomatolepis*, *Eryngium karatavicum*, *Prangos equisetoides*, *Saussurea robusta*. Из редких краснокнижных видов следует отметить реликт влаголюбивых третичных лесов – туранга сизолистная (*Populus pruinoso*), вид с сокращающимся ареалом и численностью, а также *Scirpus kazachstanicus*. Места их произрастания нуждаются в особой охране.

Saussurea robusta



Scirpus kazachstanicus



Populus pruinosa



Контрольные вопросы

- Площадь заказника?
 - В каком районе расположен?
 - В какой области Казахстана расположен заказник?
 - Среднегодовая температура воздуха?
 - Средне годовое количество осадков?
-
- Максимальная длина территории заказника?
 - Среднегодовая скорость ветра, равна?
 - Из птиц занесены в Красную книгу Казахстана?
 - Из млекопитающих занесены в Красную книгу Казахстана?

Литература

- www.kazakh-zerno.kz/..
- otyrar.kz ›
- bnews.kz/.../v_kizilordinskoi_oblasti_poyavitsya_zhanadaryasirdarinskii
- www.kspi.kz/files/articles/mnpk-26-27.02.14-15-20.pdf
- www.acbk.kz/ru/ask/
- https://ru.wikipedia.org/wiki/Каратауский_заповедни
- www.newsfactory.kz › Разделы › Общество