



Болезни и вредители семечковых плодов

Монилиоз семечковых



Болезнь может быть причиной отмирания соцветий, и усыхания молодых побегов (монилиального ожога). Проявляется ежегодно, но особенно сильно в годы с тёплым дождливым летом. Поражаются в основном плоды яблони и груши. Сначала на них образуются небольшие бурые пятна, которые быстро разрастаются и вскоре охватывают весь плод. Мякоть пораженных яблок и груш размягчается, становится бурой, теряет вкусовые качества. Вслед за побурением на поверхности плодов образуются жёлто-белые или кремово-серые подушечки. Расположены они многочисленными концентрическими кругами из-за равномерного распространения мицелия внутри плода во все стороны от места проникновения возбудителя болезни.

Парша яблоки и груши



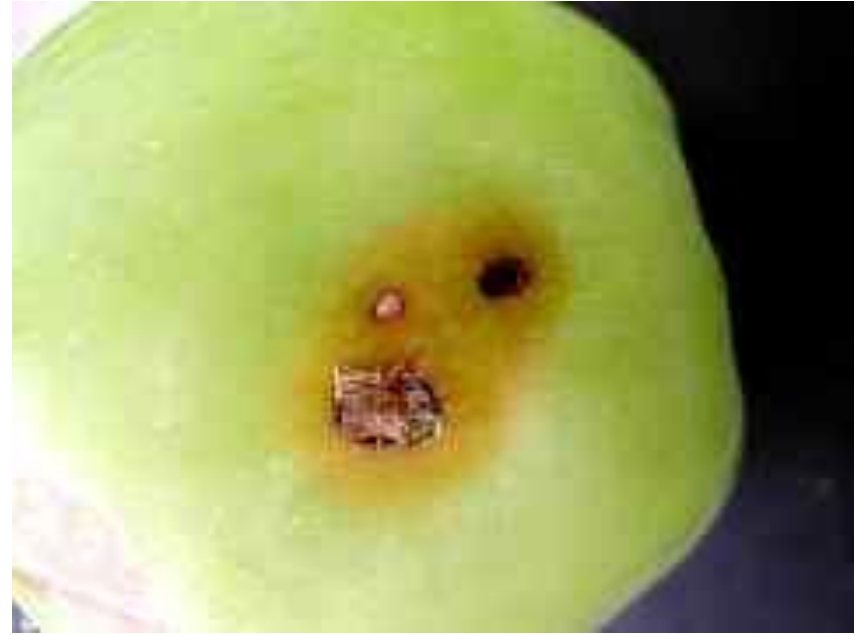
Парша – одно из наиболее распространённых и вредоносных заболеваний плодовых деревьев семечковых пород. Особенно сильно парша проявляется в годы с дождливой тёплой погодой весной и в первой половине лета. На плодах образуются пятна округлые, почти чёрные или тёмно-серые. Ткани плода в местах заражения становятся деревянистыми, нередко растрескиваются. Опробковение мест внедрения и развития гриба задерживает разрастание плода и приводит к образованию однобоких яблок и груш, особенно при раннем проявлении болезни.

Яблонная плодожорка



Бабочка с темно-серыми передними крыльями, на которых видны темные поперечные волнистые полосы и коричнево-бурые с бронзовым отливом пятна (на вершине каждого крыла). Яблонная плодожорка - самый опасный вредитель яблок, груш, айвы, а также косточковых пород.

Плодожорка



Бактериальный ожог



(*Erwinia amylovora*) Цветки, а позже и листья становятся коричнево-черными, словно обожженными, и остаются висеть на ветвях. Верхушки побегов деформируются. В сырую погоду пораженные участки покрываются бактериальной слизью. Это заболевание поражает также грушу, айву, боярышник, мушмулу, пираканту и др. О подозрении на бактериальный ожог обязательно извещают Службу защиты растений. Если диагноз подтвердится, пораженные растения выкорчевывают или сильно обрезают. Химических способов борьбы не существует.

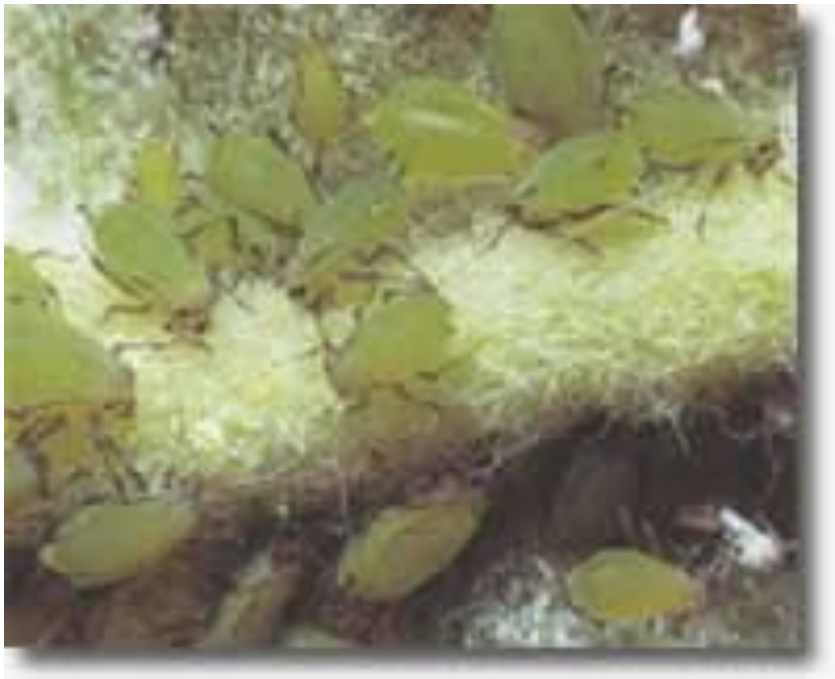
Горькая гниль



(*Sclerotinia fructigena*) На созревающих яблоках появляются бурые пятна гнили с концентрическими кругами бледно-розовых подушечек - спорангиев. Гнилые яблоки и мумифицированные плоды удаляют. Защищают яблони от града и насекомых-вредителей, поскольку инфекция обычно проникает сквозь раны. В исключительных случаях опрыскивают фунгицидами, Медным купоросом.

Зеленая яблонная тля

(*Aphis pomi*) Молодые побеги, черешки и нижняя поверхность листьев густо усажены зелеными тлями. Листья скручиваются. При сильном поражении молодые побеги отмирают. На клейких выделениях тлей поселяется сажистый грибок. Зимой на плодущих побегах и концах ветвей видны черные блестящие яйца тлей. Обычно численность тлей сдерживают полезные насекомые, например личинки златоглазок или божьи коровки. Если их мало, можно опрыскать деревья препаратами Децис, Кинмикс, Фуфанон.



Яблонный цветоед



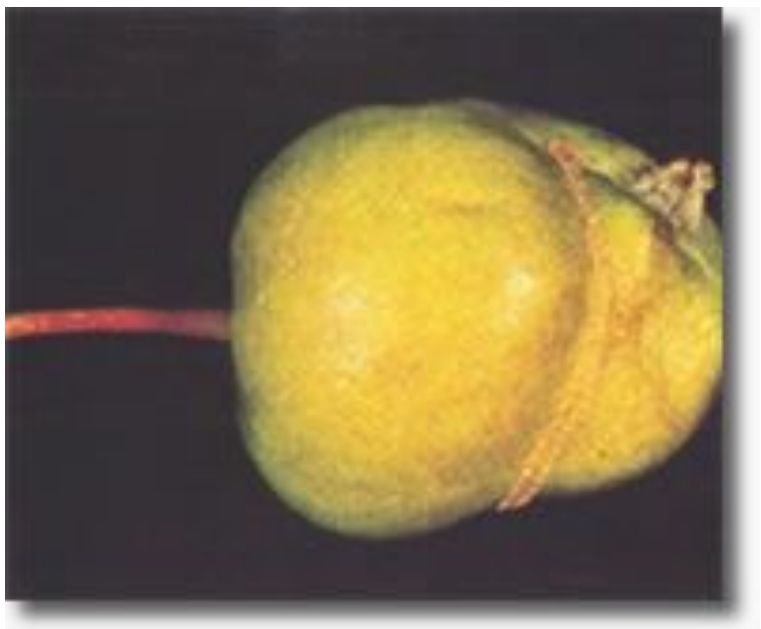
(*Anthonomus pomorum*) Весной этот долгоносик всего 4 мм длиной откладывает яйца в бутоны. Отродившиеся личинки кормятся в них, отчего цветки не раскрываются и засыхают. Летом из личинок появляются безвредные жуки, которые зимуют в укромных местах и весной, в свою очередь, откладывают яйца. На приусадебном участке с цветоедом обычно не борются, поскольку некоторое прореживание цветков даже желательно.

Листовертки

(*Adoxophyes reticulana* и др.) Перезимовавшие листовертки кормятся на свежих побегах. Гусеницы закрепляют листья к плодам с помощью паутины и под ними грызут мякоть. Способы борьбы такие же, как с яблонной плодожоркой.



Яблонный пилильщик



(*Hoplocampa testudinea*)

Личинки выгрызают плоды изнутри и вызывают их опадение, после чего переходят на другие плоды (видны входные и выходные отверстия).

Молодые личинки проделывают под кожицей яблока спиральные ходы - мины. Только при повторном и сильном поражении яблони в конце цветения опрыскивают инсектицидами