

# Пустыня



Учитель начальных классов  
МБОУ «Школа № 5»  
города Саров  
Лашина Г.В.



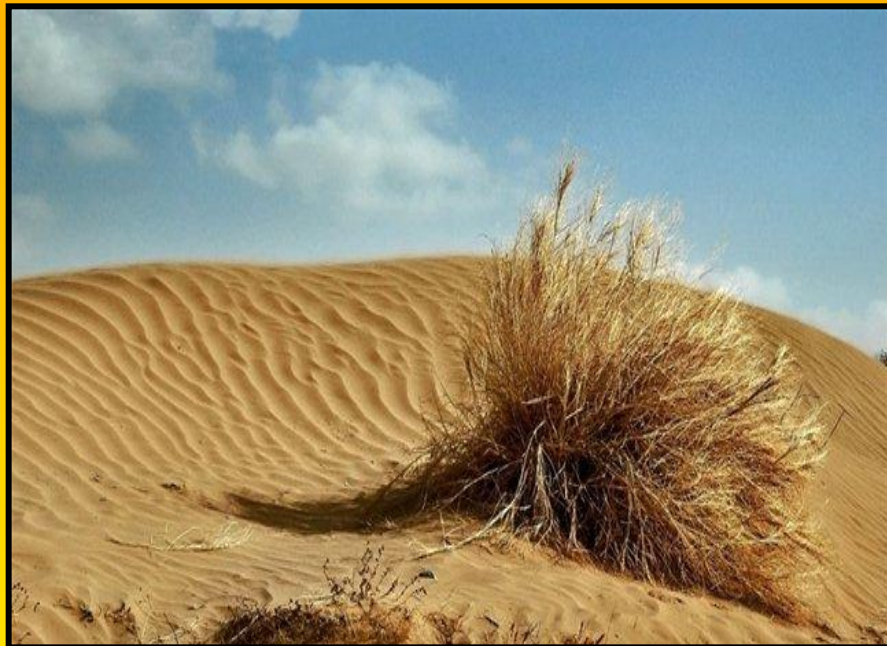
очень сухо и нет, или почти нет, плодородной почвы.  
— **ПУСТЫНЕЙ** называют любое место, где очень



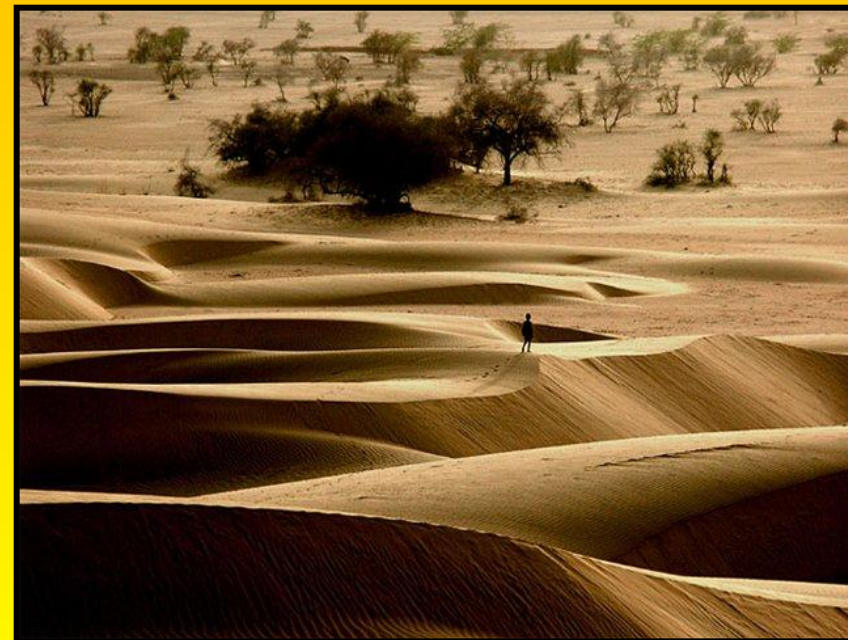
# Географическое положение



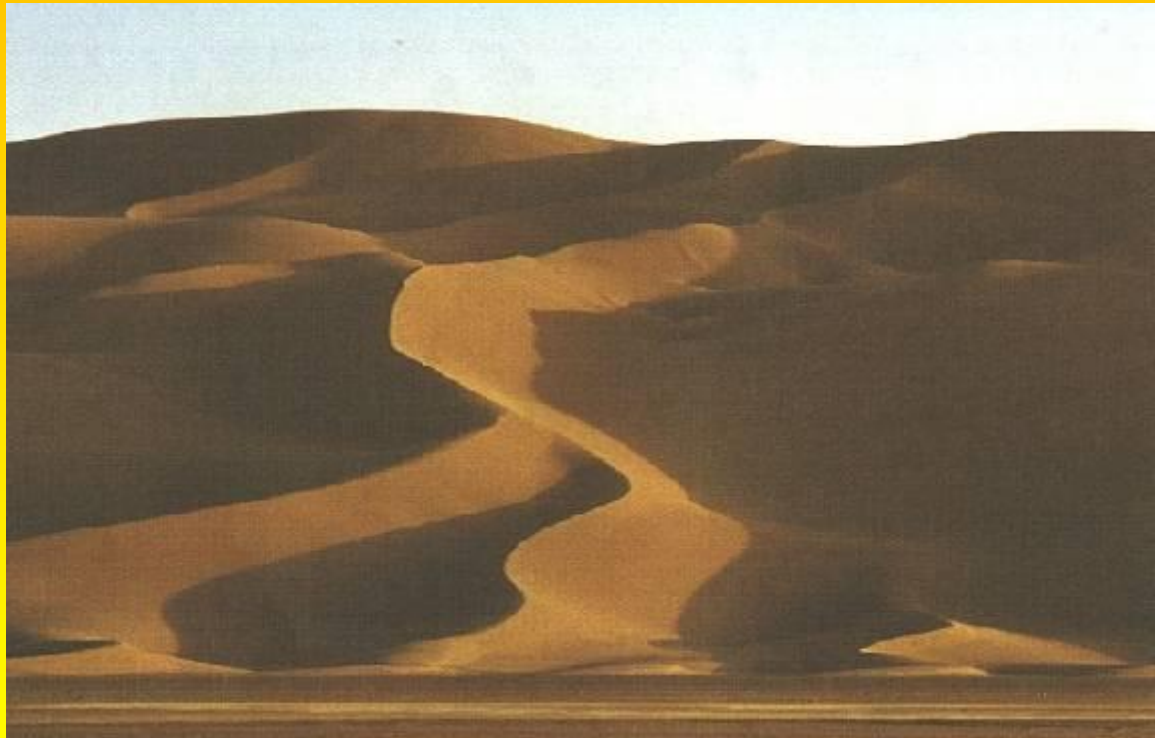
Пустыни расположены на юго – западе страны, на берегах Каспийского моря. Пустыни находятся в умеренном поясе, и располагаются ещё ближе к Северному тропику, поэтому там так жарко.



Это небольшая по площади природная зона.



**Самая большая пустыня в мире – Сахара. Она находится на северо-западе Африки. Когда-то там были луга, росли травы и часто выпадали дожди. Но климат стал суше, и постепенно Сахара превратилась в песчаную пустыню.**



# Климат

**Лето в пустыни жаркое: поверхность земли нагревается днём до  $+70^{\circ}\text{C}$ , а в тени выше  $+40^{\circ}\text{C}$ . А ночью прохладно, потому что песок и глина быстро остывают.**



**В пустыне выпадает мало осадков, порой за лето не выпадает ни капли дождя, а лето длится здесь пять месяцев. Зима по сравнению с летом суровая: температура опускается до  $-12^{\circ}\text{C}$ , и длится зима 2 – 3 месяца.**



# Пустыни

```
graph TD; A[Пустыни] --> B[ГЛИНИСТЫЕ]; A --> C[КАМЕНИСТЫЕ]; A --> D[ПЕСЧАНЫЕ];
```

ГЛИНИСТЫЕ

КАМЕНИСТЫЕ

ПЕСЧАНЫЕ

# Каменистая пустыня



**Каменистые пустыни покрыты щебнем и камнями, образующими россыпи.**



# Глинистые и солончаковые пустыни

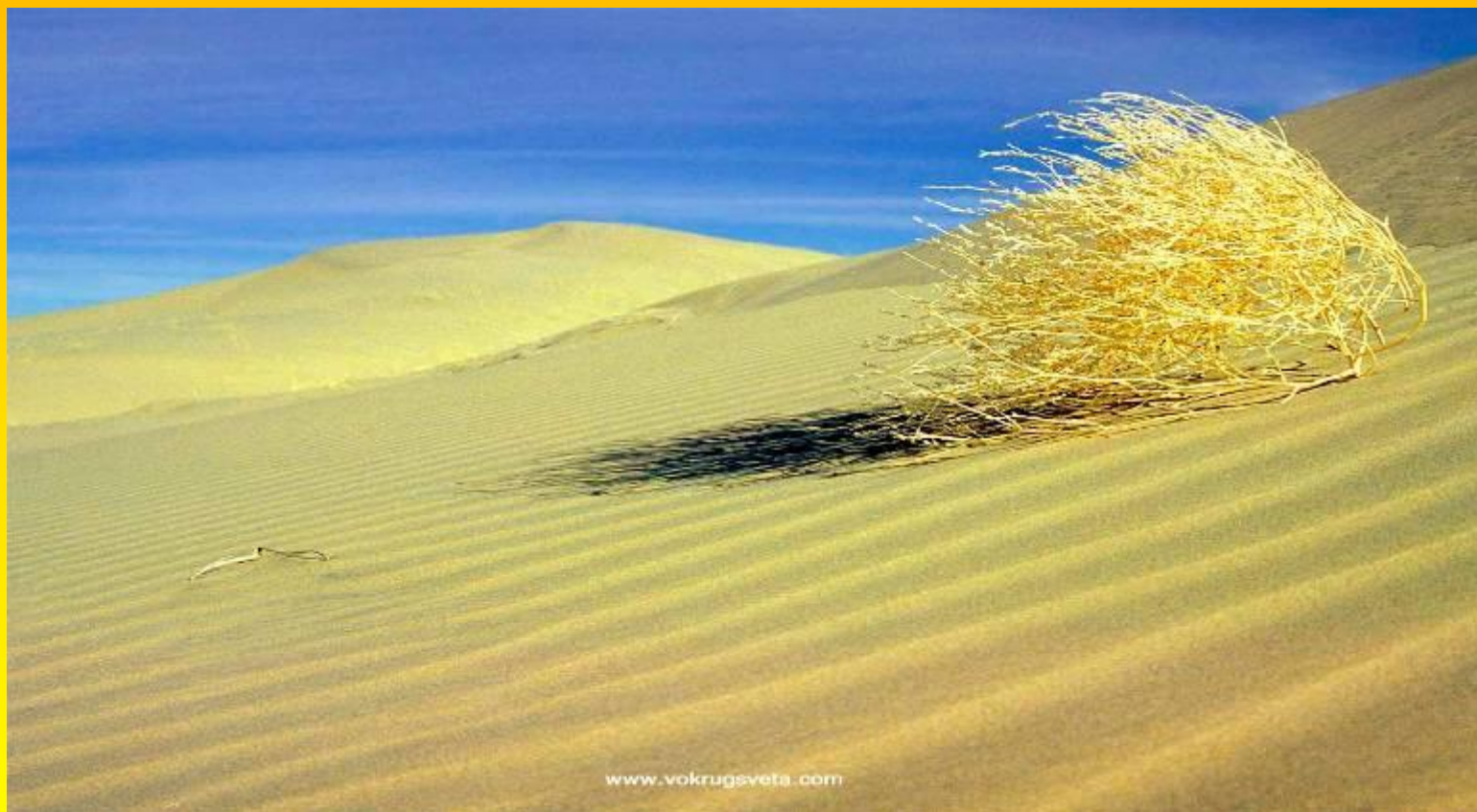


**Это такыры.**

**Глинистые пустыни отличаются плотным  
грунтом. В низменных участках появляются  
ровные, сухие, твердые площадки без  
растений, которые при высыхании растрес-  
киваются на небольшие многоугольники**



Но самую большую территорию на Земле занимают **песчаные пустыни**: одну пятую нашей планеты.





N.L.

Здесь образуются  
подвижные скопления  
песка - **барханы**,  
возникают пыльные  
бури.



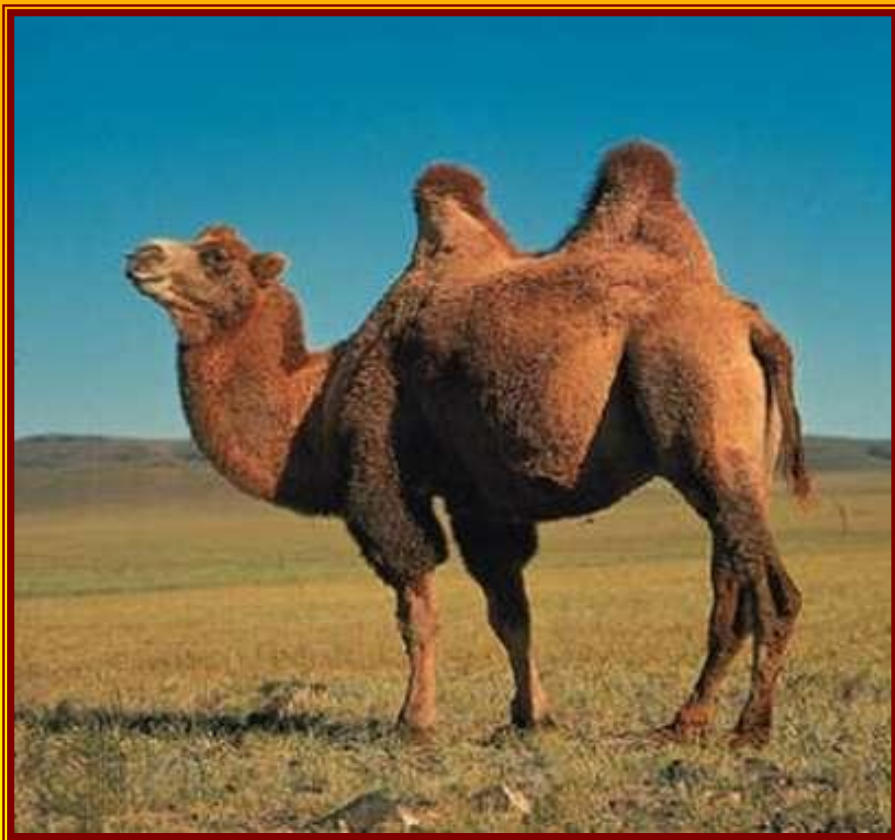


**Самое странное и необъяснимое то, что барханы движутся. Загудит в пустыне ветер, поднимет в воздух массы песка, и они словно живые существа, кочуют с места на место. Движущиеся барханы засыпали сёла и даже большие города.**



**В пустынях вода глубоко под землёй, но есть места, где она поднимается к поверхности. Здесь обилие растений, такие участки называют **ОАЗИСАМИ**.**

# Животный мир



Верблюд

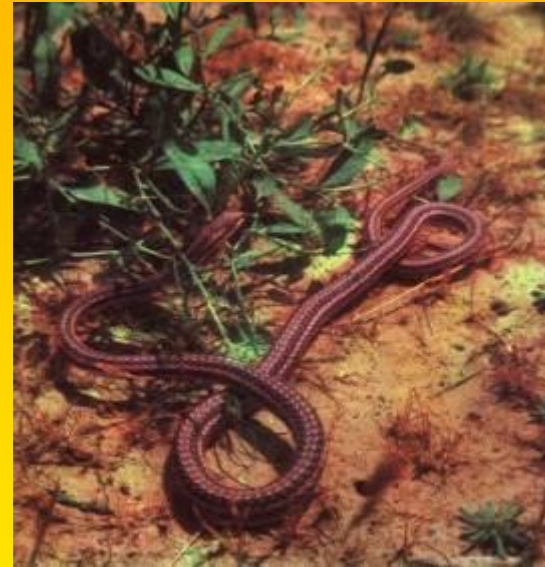
Большинство животных пустыни некрупные, потому что им негде спрятаться от хищников. Их окраска под цвет песка – это их маскировка. Большинство животных ведут ночной образ жизни, когда спадает жара. Воду они получают с пищей, поедая растения или других животных. Чтобы о найти воду, они должны быстро передвигаться или впадать в спячку, чтобы не хотелось есть и пить.



**Животный мир пустынь богат и разнообразен. Животные ведут преимущественно наземный, а в песчаной пустыне – подземный образ жизни.**



**жук скарабей**



**стрела – змея**



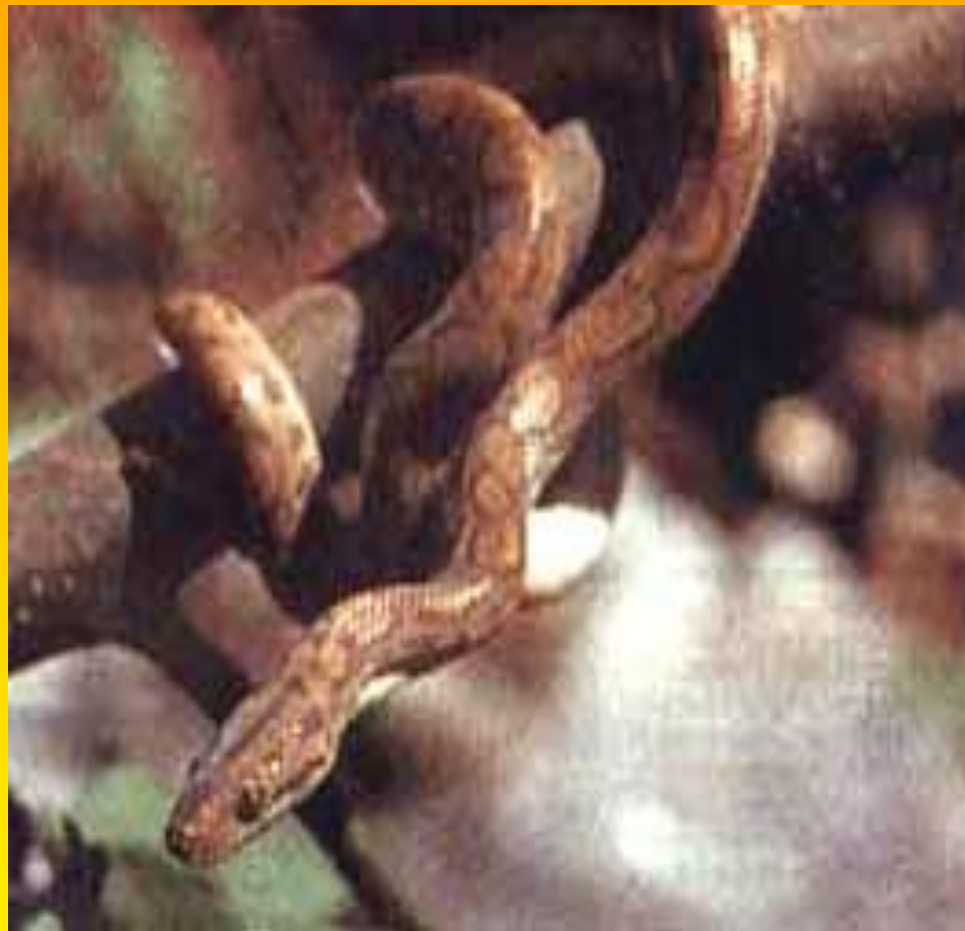
# ящерка - круглоголовка



**Может в одну секунду в  
песок зарыться.  
Прижмётся к песку,  
задрожит, затрясётся утонет.**

# песчаный удавчик

**Может ползать под песком так -же легко, как рыба – плавать в воде.**



# Кобра

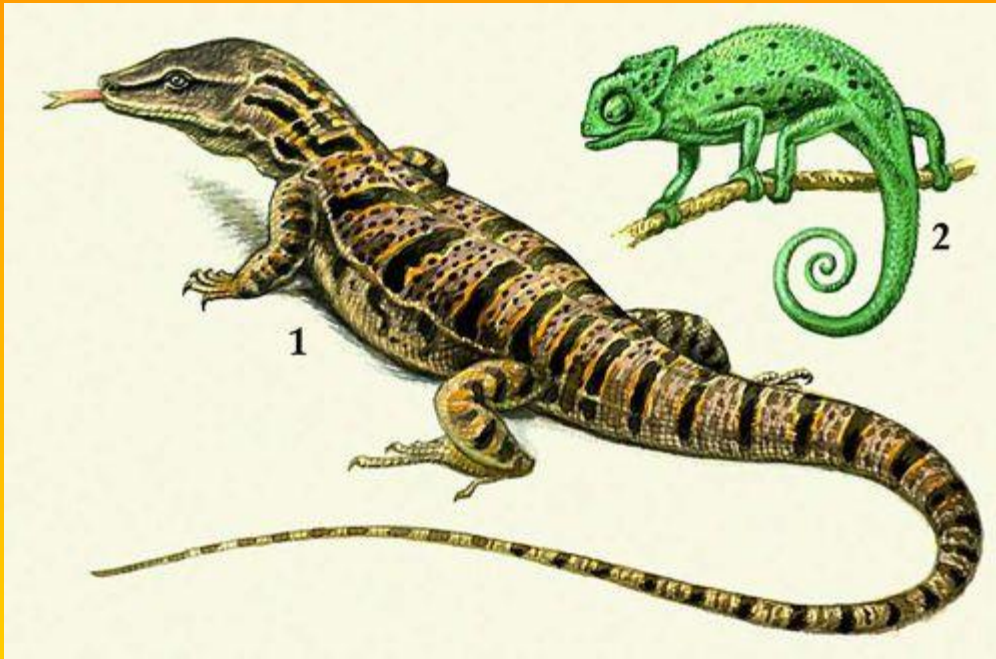


**Кобра пользуется самой дурной славой. Яда одной змеи достаточно, чтобы лишить жизни 10, а то 15 человек. Но случаев укусов людей и гибели скота не так много, потому что кобра предупреждает о грядущей опасности, принимая характерную позу.**

# Эфа

**Эфа – змея красивая, но злая и ядовитая. К эфе близко не подходит. Ползает эфа не головой, как все другие змеи, а боком.**





## варан

Самая крупная ящерица нашей фауны. Длина **150**см, поэтому варана зовут пустынным крокодилом. Варан – сильное животное, и гюрза, и кобра, и эфа избегают встреч с ним: взрослый варан в единоборстве победит любую змею.

**Пустыня, особенно песчаная, богата муравьями, жуками, хрущами и навозниками. Из паукообразных характерны скорпионы и настоящие пауки ( тарантул и каракурт ).**



**тарантул**



**каракурт**

**Лисичка – корсак и ушастый ёжик имеют большие уши. Они им нужны для того, чтобы лучше слышать, ведь они ведут ночной образ жизни.**



**Лисичка - корсак**



**Ушастый ёж**



**Джейран**



**Тушканчик**



# Под угрозой исчезновения оказались:



**ГИГАНТСКИЙ  
СЛЕПЫШ**





**пятипалый  
карликовый  
тушканчик**

**перевязка**



# ***Приспособление животных***

- ***Ночной образ жизни***
- ***Некрупные животные***
- ***Защитная окраска***
- ***Быстро передвигаются***
- ***Впадают в спячку***

# Экологические проблемы пустыни

```
graph TD; A[Экологические проблемы пустыни] --> B[Выпас скота]; A --> C[Браконьерство]; A --> D[Неумеренное орошение];
```

Выпас скота

Браконьерств

о

Неумеренное  
орошение

**Из – за неумеренного выпаса скота больше стало подвижных песков – животные полностью съедают растения на пастбищах.**



**Проблемой является и браконьерство. От рук браконьеров погибает много животных.**



**Люди построили каналы, чтобы орошать землю – это хорошо. Но неумеренное орошение привело к тому, что в почвах стало накапливаться много соли.**



**Под угрозой исчезновения оказались сайгаки: созданные человеком оросительные каналы оказались для сайгаков непреодолимыми.**

# Растительный мир



- В пустынях есть группа растений (суккуленты), которые запасают воду в своей надземной части. У одних из них сильно утолщены стебли, у других – листья .

# Растительный мир

**В зоне пустынь есть интересный тип растений – растения насосы. Даже в самый жестокий зной они стоят с зелёными листьями, потому что корни их проникают в почву очень глубоко.**



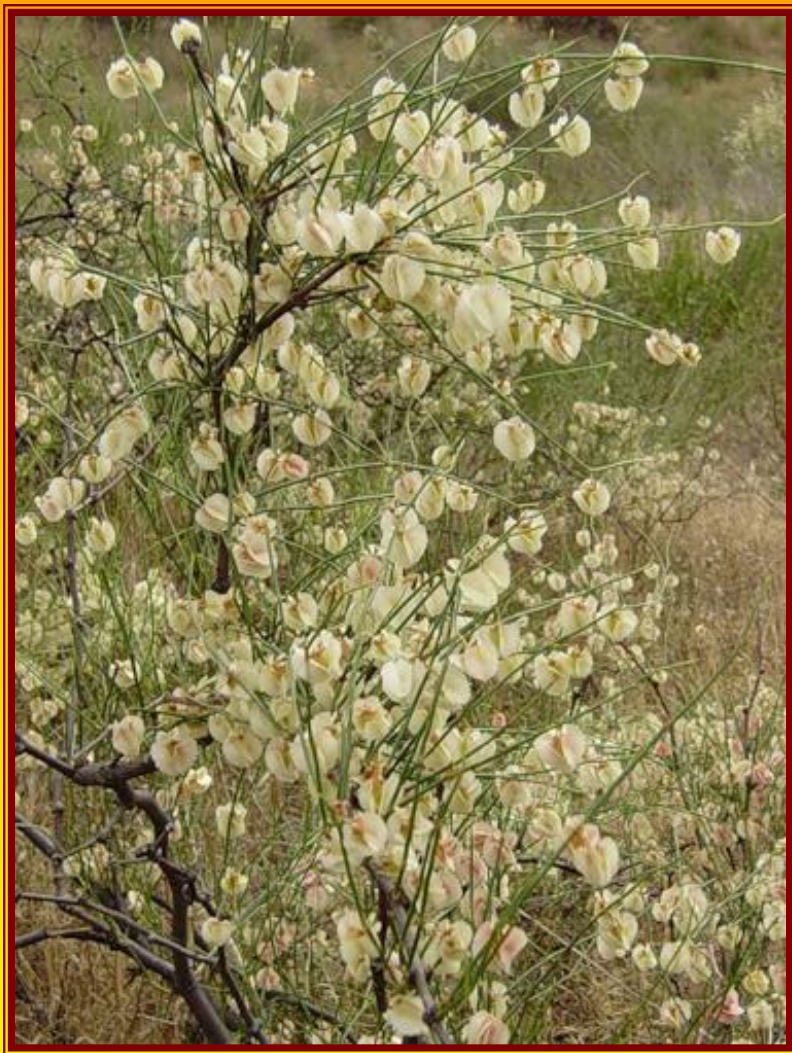




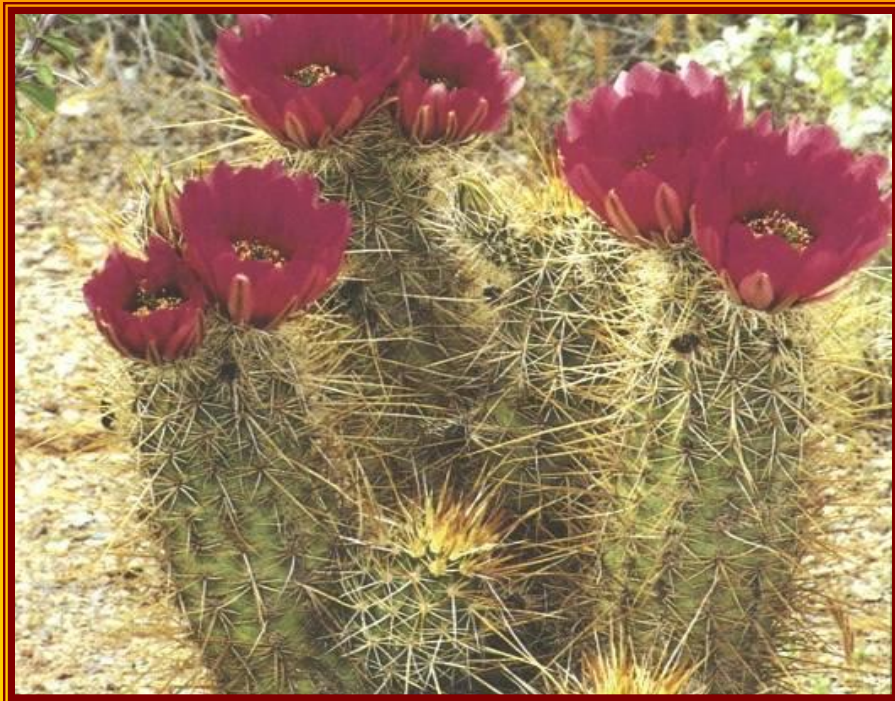
**Верблюжья колючка**

**Верблюжья колючка-растение невысокое. У неё длинный корень, с его помощью растение питает себя водой, корень проникает на глубину почти 20 метров. Листья у растения в виде колючек, это позволяет воде меньше испаряться.**

**Джузгун** – это небольшой кустарник. Его листья – зелёные веточки, корни хорошо закрепляются за песок и удерживают песок от передвижения



**Кактусы** выживают в пустынях потому, что они запасают воду в своих стеблях. Вместо листьев у них острые колючки.



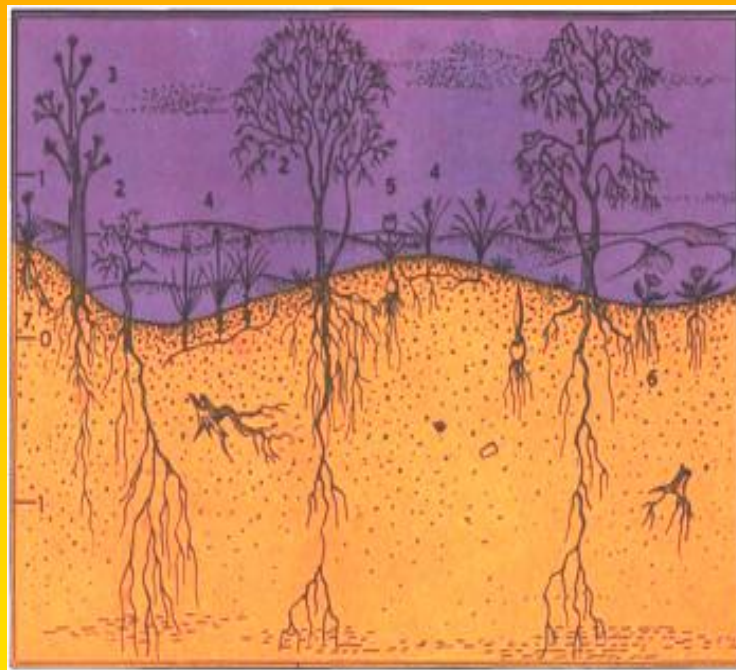
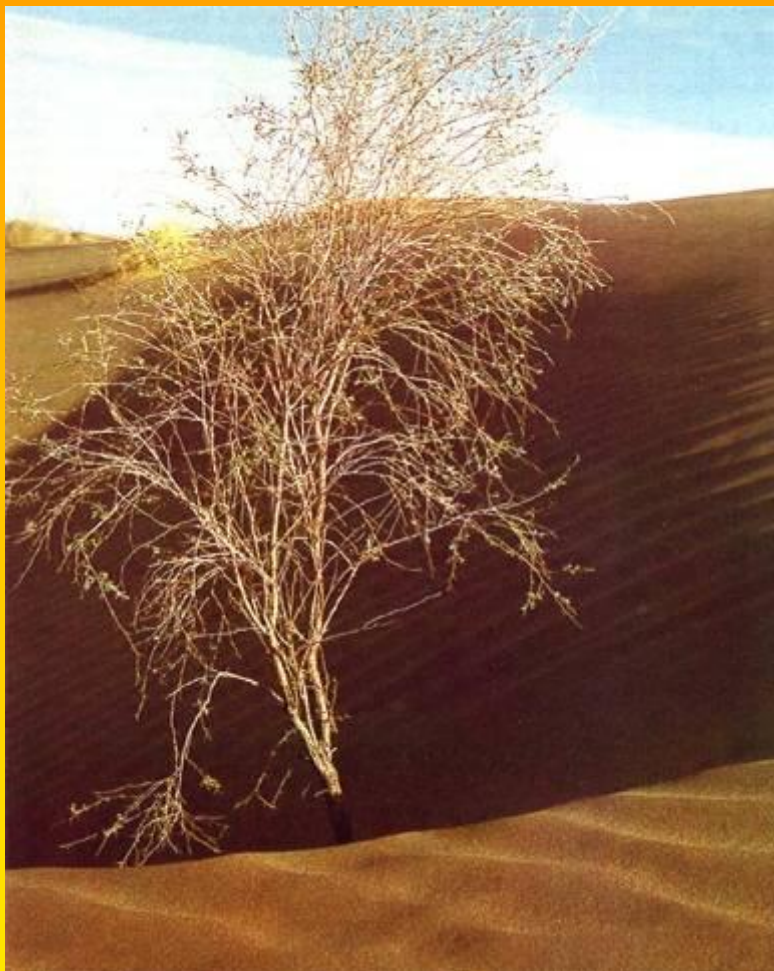
**Многие кактусы живут по 500 лет и достигают громадных размеров – до 10м в высоту и нескольких метров в толщину.**

**Эфемерами** называют ещё мелкие растения пустыни. Чего только не увидишь в пустыне ранней весной.



**осока пустынная**

**гусиный лук**

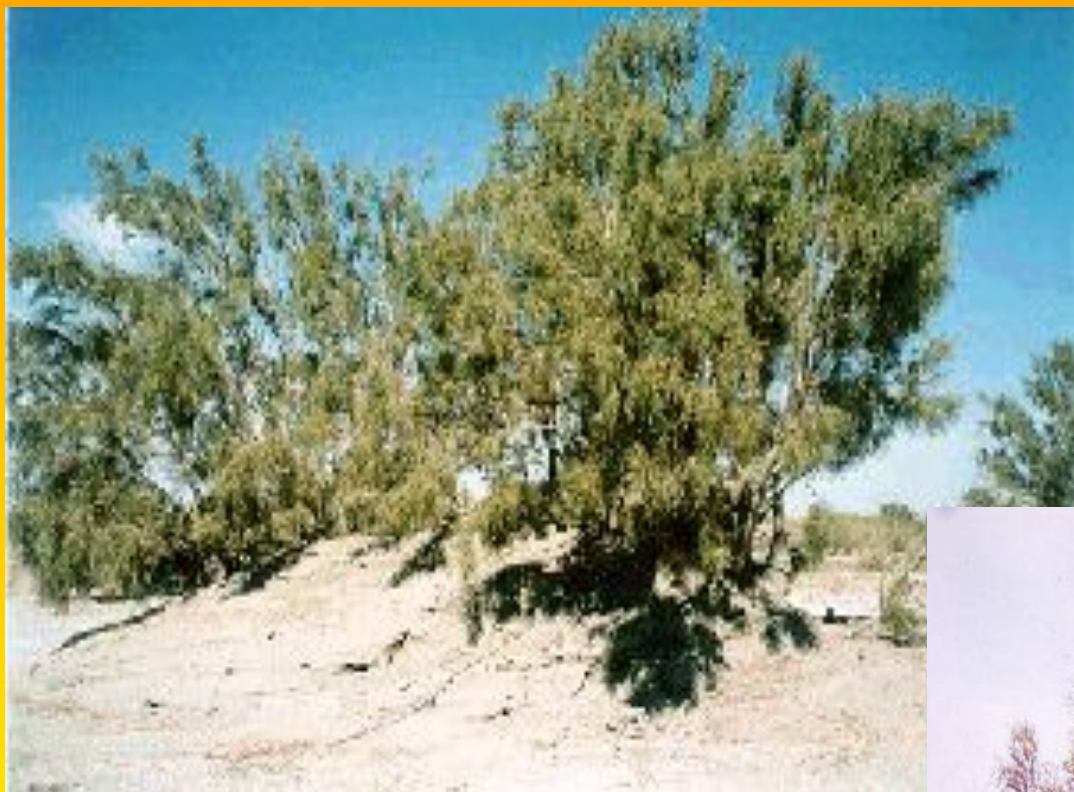


**песчаная акация**



**перекати - поле**

**Различают два вида саксаулов:**



**чёрный  
саксаул**

**белый саксаул**



# **Приспособления растений к условиям жизни в пустыне :**

- 1) маленькие листья;**
- 2) недоразвитые листья (крохотные чешуйки);**
- 3) сбрасывание листьев и даже молодых побегов с наступлением жары;**
- 4) толстая плёнка из водонепроницаемого вещества на поверхности листьев;**
- 6) растения-насосы ( корни 20-30 метров );**
- 7) утолщённые стебли или листья .**
- 8) низкорослые растения**



# Домашнее задание

- С.94-97 знать, ответить на вопросы, в тетради составить схему цепи питания пустыни

*Молодцы!*

