

РУССКИЙ НАРОДНЫЙ КОСТЮМ



- ◆ У русской национальной одежды – многовековая история. Общий её характер, сложившийся в быту многих поколений, соответствовал внешнему облику, образу жизни, географическому положению и характеру труда народа.



Русская народная одежда различалась:

- По назначению

Будничная

Праздничная

Свадебная или
венчальная

Траурная



• По возрасту

Детская
одежда



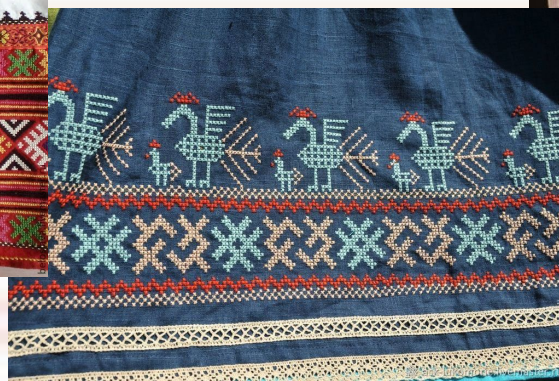
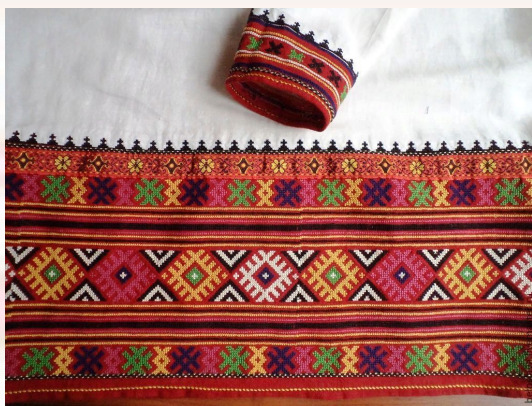
Молодежная одежда



Одежда старых
крестьян



- ⦿ Как правило, при этом менялся не покрой и вид одежды, а её цветность, количество декора (вышитых и вытканых узоров). Самой нарядной во все времена на Руси считалась одежда из красной ткани. Понятия «красный» и «красивый» были в народном представлении однозначны.
- ⦿ Узоры, тканые и вышитые, выполняются льняными, конопляными, шелковыми и шерстяными нитками, окрашенными растительными красителями, дающими приглушенные оттенки. Гамма цветов многокрасочная: **белый**, **красный**, **синий**, **черный**, **коричневый**, **желтый**, **зеленый**.



Декор

- ◆ Для орнаментации домашних тканей использовались узорное ткачество, вышивка, набойка. Наиболее распространенные элементы орнаментов: ромбы, косые кресты, восьмиугольные звезды, розетки, елочки, кустики, стилизованные фигуры женщины, птицы, коня, оленя.



1 часть МУЖСКОЙ КОСТЮМ



- ◆ Костюм крестьянина Киевской Руси состоял из портов (штаны) и рубахи из домотканого холста. По традиции только жена могла шить мужу одежду. Так оберегали счастье и любовь в своем доме.



Руба́ха. Образовано от слова "Рубъ" - грубая ткань, "руш" - ломать, рвать. (эта же основа дала и рубище — «ветхая одежда»). Руб (кусок, отрез, обрывок ткани) является производным от глагола рубить.



Рубаха

- ◆ Так как ткань была узкая (до 60 см.), рубаху выкраивали из отдельных деталей, которые затем сшивали. Швы украшали декоративным красным кантом.
- ◆ Рубахи были длинными, их носили навыпуск и подпоясывали узким поясом или цветным шнуром. Цвет основной ткани, был, как правило, яркий.

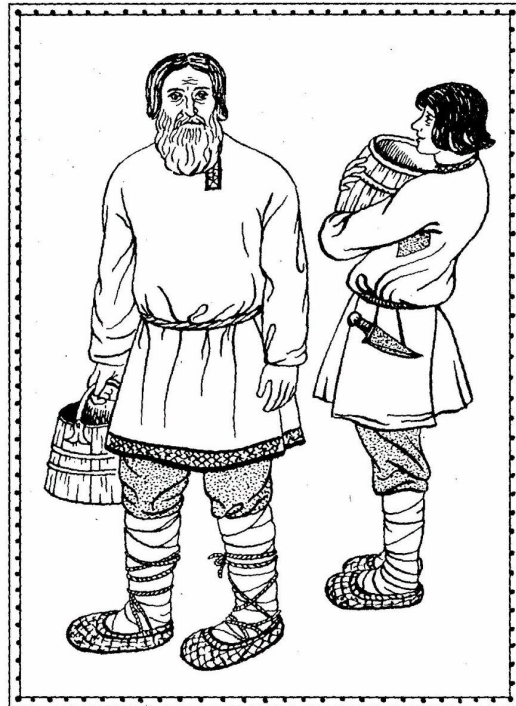


Вышивкой украшали те части костюма, через которые, как считали наши предки, могли проникнуть к телу человека злые духи. Поэтому узоры назывались **ОХРАНИТЕЛЬНЫМИ**. Обязательно охранительным узором расшивали: ворот, манжеты, подол и разрез горловины. Вышивка выполнялась в основном нитками красного цвета.



Порты

Порты шились неширокие, зауженные книзу, до щиколотки, завязывались на талии шнурком – гашником. Поверх них состоятельные люди носили еще верхние шелковые или суконные штаны, иногда на подкладке. К низу их заправляли либо в онучи – куски ткани, которыми обертывали ноги, завязывая их специальными завязками – оборрами, а затем надевали лапти, либо в сапоги из цветной кожи.



Крестьяне в онучах.
XIX век



Верхняя одежда

- ◆ Верхней одеждой служили *зипун* или *кафтан* из домотканного сукна, запахивающийся на левую сторону, с застежкой на крючки или пуговицы; зимой – овчинная нагольная шубы



Portrait Album
Фотопортрет Сидорова, Спб. Владимирская



Portrait Album
Фотопортрет Сидорова, Спб. Владимирская

Зипун

- ◆ *Зипун* – распашная одежда полуприлегающего, расширенного книзу силуэта с застежкой встык. Длина его была от середины коленей и выше. Рукав узкий, до запястья.



Кафтан

- ◆ *Кафтан*, надевавшийся поверх зипуна, различался не только отделкой, но и конструктивным решением. Некоторые кафтаны (обычный, домашний, выходной) были прямого, расширенного книзу силуэта и не отрезные по линии талии. Другие имели прилегающий силуэт с обрезной линией талии и широкой сборчатой нижней частью. Длина кафтана варьировала от коленей до щиколоток. Для их отделки использовались петлицы на груди и по боковым разрезам, металлические, деревянные, плетенные и шнура и сделанные из искусственного жемчуга пуговицы.



Задание:

Нарисовать рубаху с элементами народной вышивки. Работу выполнять учитывая размер листа, цветом. Материалы на выбор.



2 часть

ЖЕНСКИЙ КОСТЮМ



Бережанки

В. Калашов
1885

Женский костюм

- ◆ Основными частями женского народного, были *рубаха, передник или занавеска, сарафан, понёва, нагрудник, шушпан.*



Женская рубаха

- Женская рубаха шили из белого полотна или цветного шелка и носили с поясом. Она была длинной, до ступней, с длинными, собранными в низках рукавами, с разрезом из горловины разрезу, низкам рукавов ее украшали вышивкой или обшивали полосой отделочной ткани. Вышивка представляла собой сложные многофигурные композиции с крупным рисунком, достигавшим в ширину 30 см., располагались они по низу изделия. Для каждой части рубахи было свое традиционное орнаментальное решение.



Передник

Самой декоративной, богато украшенной частью и северного, и южного русского костюма был *передник*, или *занавеска*, закрывающий женскую фигуру спереди. Обычно его делали из холста и орнаментировали вышивкой, шелковыми узорными лентами. Край передника оформляли зубцами, белым или цветным кружевом, бахромой из шелковых или шерстяных ниток, оборкой разной ширины.



Сарафан

- ◆ Холщевые белые рубахи и передники северные крестьяне носили с *сарафанами*. В XVIII – первой половины XIX в. сарафаны делали из однотонной, без узора ткани - синего холста, бязи, красной крашенины, черной домотканой шерсти. Многоузорная и многокрасочная вышивка рубах и передников очень выигрывала на темном гладком фоне сарафана. Косоклинный покрой сарафана имел несколько вариантов. Наиболее распространенным был сарафан со швом по середине переда, отделанным узорами лентами, мишурным кружевом и вертикальным рядом силуэт усеченного конуса с большим расширением к низу (до 6 м.), придающий фигуре стройность.



Понёва

- ◆ По конструкции *понёва* представляет собой три – пять полотнища ткани, сшитых по кромке. Верхний край широко подогнут для вдежки шнура (гашника), укрепляемого на талии. Последнюю иногда носили «с подтыком подола». В этом случае ее орнаментировали с изнанки.



Верхняя одежда

Запона

- ◆ Верхней женской одеждой была *запона* - накладная накидка типа нарамники из грубого цветного холста, не сшитая по бокам. Запону шили короче рубахи. Носили ее с поясом и скалывали внизу.



Душегрея

Короткой верхней распашной одеждой была *душегрея*. Душегреи надевали поверх сарафана, шили их из дорогих узорчатых тканей и обшивали по краю декоративной каймой. Будучи самобытной частью национальной одежды, душегрея неоднократно возвращалась в моду.



Летник

Верхней накладной одеждой, которую носили в основном состоятельные русские женщины, был *летник*. Он имел прямой покрой, расширенный внизу. Особенность летника — широкие колоколообразные рукава, сшитые от проймы до локтя. Ниже они свободно свисали до пола остроугольными полотнищами ткани, которые украшали вошвами-треугольными кусками атласа ли бархата, расшитыми золотом, жемчугом, металлическими бляхами, шелком. Такие же вошвы пришивали к вороту и спускали на грудь. Летник украшали также бобровым ожерельем-воротником, подкрашенным обычно в черный цвет, чтобы подчеркнуть белизну и румянец лица.



Шубка

Разновидностью летника была накладная шубка, которая отличалась от него покроем рукава. Рукава шубки были длинные и узкие. По линии проймы делался прорез для продевания рук.





Виды старинных женских головных уборов



Кокотшиик



Лента-повязка



Кичка



Венец



Сорока

Обувь

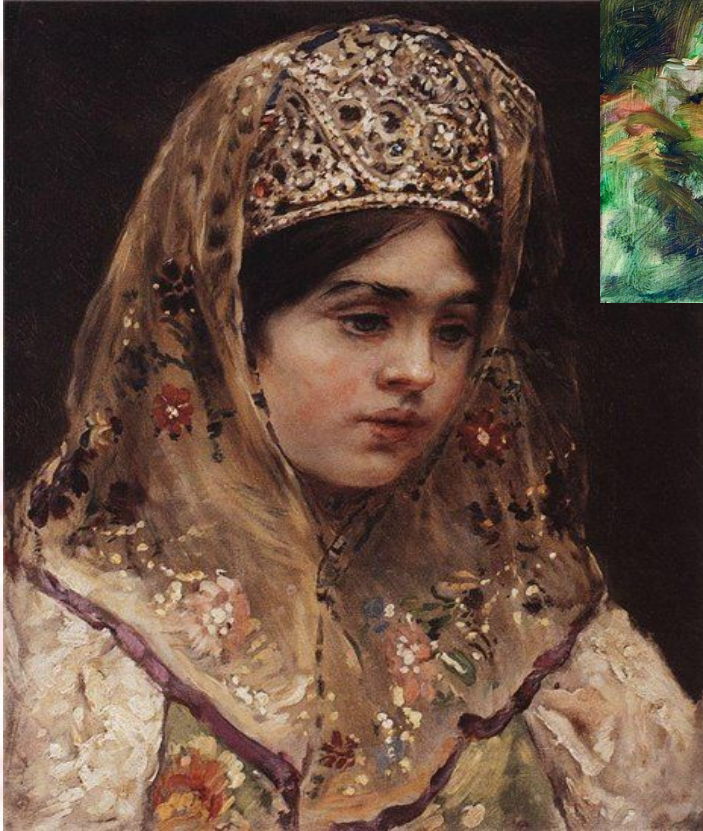
- ◆ Женской обувью служили кованые *полусапожки*, которые, были отороченные вверху красные сукном или сафьяном, а также *лапти* с онучами и оборами.



Украшения

В качестве украшения использовали жемчужные, бисерные, янтарные, коралловые ожерелья, подвески, бусы, серьги.





Русский костюм XIXв.

- ◆ В конце XIXв. В народной одежде наряду с фабричными тканями постепенно утверждаются и формы городского костюма, более однообразные и стандартизированные. На смену сарафанам, поневам и рубашам приходит так называемая *парочка* – приталенная кофта и расклешенная юбка из той же ткани. В ней традиции народной одежды сочатся с требованиями городской моды.



- ◆ Кофта шьется с воротником-стойкой, кружевной вставкой на груди и пышными рукавами; широкая юбка – иногда с оборкой по подолу.
- ◆ Для будничной одежды использовали ситец и другие фабричные хлопчатобумажные ткани, для праздничной – шелк, шерсть или их смеси.



- ◆ **Мужской костюм** состоял из ситцевой рубахи – косоворотки, надеваемой на выпуск и подпоясанной ремнем или кушаком, темных брюк, заправляемых в сапоги, жилета, пиджака или сюртука. Все это шили уже из покупных тканей фабричного производства.
- ◆ Таким образом, традиционная форма костюма, сохраняя народные элементы, все же начинает тяготеть к новым стандартным формам, утверждающим практичность, удобство и целесообразность. Эти особенности одежды и выдвигаются на первый план в последующие годы.





Стилизация русского народного костюма

