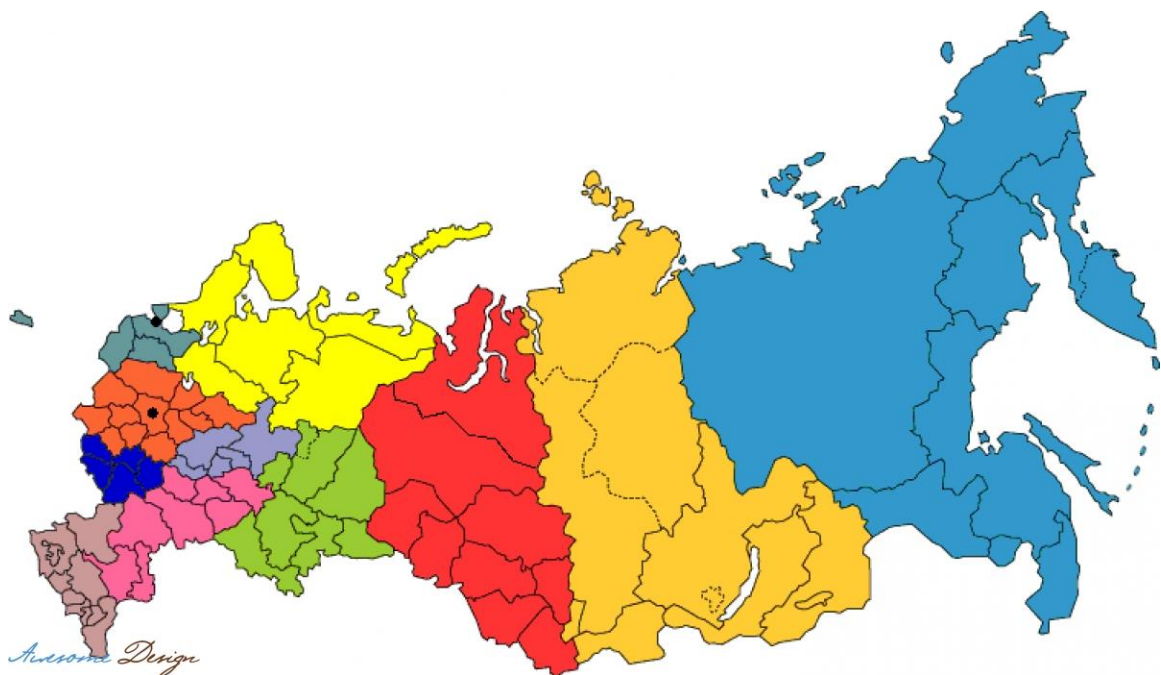


# ЗАПАДНО-СИБИРСКИЙ ЭКОНОМИЧЕСКИЙ РАЙОН

**9** класс

# ЗАПАДНО-СИБИРСКИЙ ЭКОНОМИЧЕСКИЙ РАЙОН



З-СЭР является 3 по площади и 4 по численности населения районом России.

90% территории – равнины. Район отличается сильной заболоченностью.

В З-СЭР добывают 90% газа и 75% нефти России. В районе находится крупнейший угольный бассейн – Кузбасс (25% коксующих углей).

Основой сельского хозяйства района является Алтайский край.

# СОСТАВ

В состав Западно-Сибирского экономического района входит 9 субъектов Федерации (1 республика, 1 край, 2 автономных округа и 5 областей):

Субъект Федерации	Центр субъекта	Площадь, кв. км	Население, тыс. человек (2002 г.)
Ямало-Ненецкий авт. округ	Салехард	750 300	430,0
Ханты-Мансийский авт. округ — Югра	Ханты-Мансийск	523 100	1432,8
Алтайский край	Барнаул	169 100	2607,4
Кемеровская область	Кемерово	95 500	2899,1
Новосибирская область	Новосибирск	178 200	2692,3
Омская область	Омск	139 700	2079,2
Томская область	Томск	316 900	1046,0
Тюменская область	Тюмень	1 435 200*	1710,0
Республика Алтай	Горно-Алтайск	92 600	203,0

Экономический лидер – **Новосибирск.**

# ГРАНИЦЫ З-СЭР

1. З-СЭР выходит к сухопутной границе России с :

- Казахстаном
- Китаем
- Монголией.

2. З-СЭР выходит к Карскому морю.

3. З-СЭР граничит с следующими экономическими районами:

- Северным
- Уральским
- Восточно-Сибирским

# ЭГП района

Экономико-географическое положение З-СЭР **относительно выгодное**, так как:

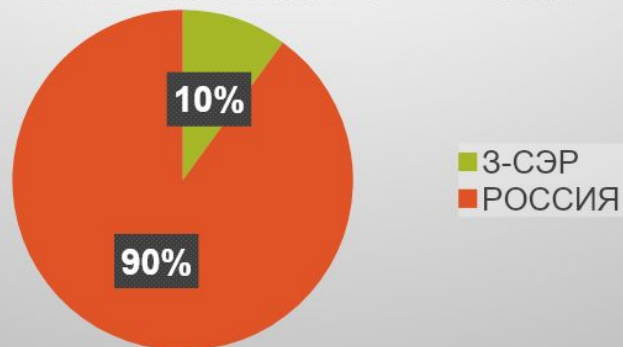
1. Соседствует с высокоразвитым Уральским ЭР и быстроразвивающейся Восточной Сибирью.
2. З-СЭР расположен на пересечении больших рек и железнодорожных магистралей.
3. З-СЭР выходит к государственной границе и тесно взаимодействует с Казахстаном.

## «ВИЗИТНАЯ КАРТОЧКА» З-СЭР

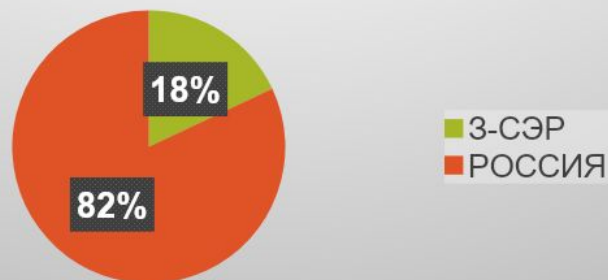
Территория, млн. кв. км	2,4272
Количество субъектов Федерации	9
Население, млн. человек (9.10.2002)	15,1
Городское население, %	72
Плотность населения, чел. на кв. км	6,1
Площадь с/х угодий, млн. га (% от РФ)	32,8 (17)
Площадь пашни, млн. га (% от РФ)	17,9 (15)
Площадь, покрытая лесом, млн. га	81,1
Лесистость территории, %	37
Запасы древесины, млрд. куб. м	9,8
Валовый региональный продукт, % от РФ	15
Продукция промышленности, % от РФ	18
Продукция сельского хозяйства, % от РФ	11
Производство потребительских товаров, % от РФ	6
Оборот розничной торговли, % от РФ	9

# «ВИЗИТНАЯ КАРТОЧКА» 3-СЭР

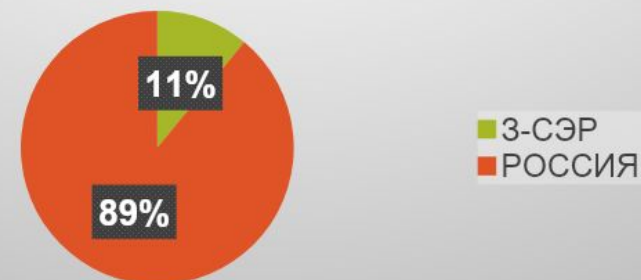
## Доля 3-СЭР в населении России



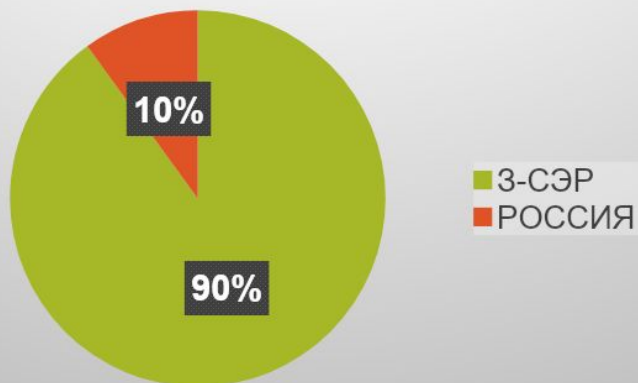
## Доля 3-СЭР в промышленности России



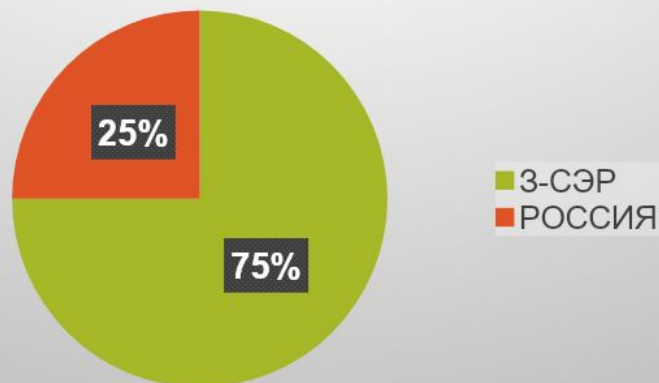
## Доля 3-СЭР в сельском хозяйстве России



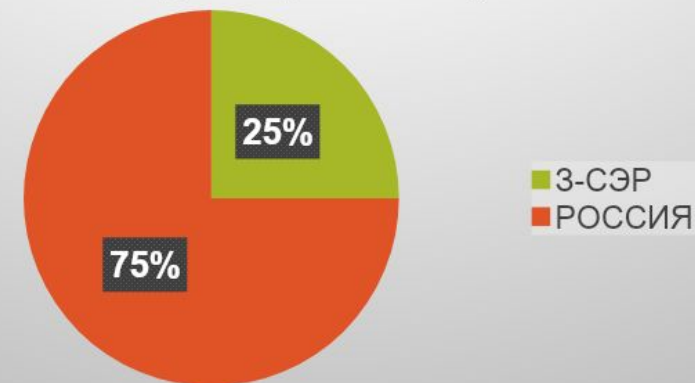
## Доля 3-СЭР в добычи газа



## Доля 3-СЭР в добычи нефти



## Доля 3-СЭР в добычи коксующегося угля



# ПРИРОДНЫЕ УСЛОВИЯ

Природные условия	Краткая характеристика
Тектоническое строение	Западно-Сибирская плита. На юге: байкальская, каледонская, герцинская складчатости.
Рельеф	Преобладает равнинный рельеф: Западно-Сибирская равнина, Сибирские увалы, Васюганская и Ишимская равнины, Барабинская низменность. На юге З-СЭР — горный рельеф: Алтай (гора Белуха — 4082 м), отроги Западного Саяна, Кузнецкий Алатау, Салаирский кряж.
Климат	Арктический, субарктический и умеренный пояса. Преобладает умеренный пояс, континентальный тип климата. Основной тип погоды — антициклональный. Средние температуры: январь — ( $-32^{\circ}$ ) на севере, ( $-24^{\circ}$ ) — на юге; июль — ( $+8^{\circ}$ ) — на севере, ( $+16^{\circ}$ ) — на юге. Среднегодовое количество осадков — 400–600 мм/год, в предгорьях Алтая — 1000 мм/год. Основные воздушные массы: континентальные арктические, континентальные умеренные.



# ПРИРОДНЫЕ УСЛОВИЯ

Почвы	Арктические, тундрово-глеевые, торфянистые (гумусовый горизонт — 2–4 см), подзолистые (гумусовый горизонт — 10 см), дерново-подзолистые, лугово-черноземные, типичные черноземы (Алтайский край), горно-луговые и горно-таежные почвы.
Внутренние воды	Имеют преимущественно смешанное питание: снеговое, дождевое, грунтовое. Основные реки: Обь, Иртыш, Ишим, Тобол, Чулым, Кеть, Надым, Пур, Таз принадлежат к бассейну Северного Ледовитого океана. По режиму — это реки с весенним половодьем, летней и зимней меженью, летне-осенними дождевыми паводками. Озера района представляют собой озера-блюдца или бессточные соленые озера на юге. Крупнейшие постоянные озера: Чаны, Кулунда, Телецкое. На севере и в центре — многолетняя мерзлота.
Природные зоны	Арктические пустыни, тундра, лесотундра, тайга, смешанные и широколиственные леса, лесостепи и степи.

# ПРИРОДНЫЕ РЕСУРСЫ

Природные ресурсы	Краткая характеристика
Минеральные	<p>Каменный уголь: Кузбасс — Кемеровская обл.</p> <p>Нефть (75% российской нефти): Ханты-Мансийский АО — Сургут, Усть-Балык и др. Ямало-Ненецкий АО — Губкинское, Заполярное, Новый Уренгой и др.</p> <p>Природный газ (90% газа России): Ямало-Ненецкий АО — Губкинское, Заполярное, Новый Уренгой и др. Ханты-Мансийский АО — Сургут, Игрим, Лянторское и др.</p> <p>Железная руда: Горная Шория.</p> <p>Марганец: Усинское.</p> <p>Полиметаллические руды: Алтай, Салаирский кряж.</p> <p>Золото: Алтай.</p>

# ПРИРОДНЫЕ РЕСУРСЫ

Природные ресурсы	Краткая характеристика
	Поваренная соль: Бурла. Глауберова соль: Кучук. Торф (90% российского торфа) — Западно-Сибирская низменность.
Лесные	Лесные ресурсы значительны (3 место по запасам древесины). Основные лесные ресурсы сосредоточены в Томской, Тюменской областях, Республике Алтай.
Почвенно-земельные	Почвы — малоплодородны, местами загрязнены вследствие большого антропогенного воздействия. Необходима мелиорация: химическая, известкование, осушение. На юге — черноземы. В структуре земельных угодий преобладают леса, на юге — обрабатываемые земли и пастбища, на севере — оленьи пастбища.
Агроклиматические	Преобладает умеренный агроклиматический пояс, холодно-умеренный подпояс. Сумма температур воздуха за период выше $10^{\circ}\text{C}$ составляет $1000\text{--}2200^{\circ}$ , коэффициент увлажнения равен или больше единицы.
Водные	Водные ресурсы отличаются богатой гидрографической сетью. Выделяется река Обь со средним многолетним стоком $500\text{--}700\text{ км}^3$ в год. Средний многолетний годовой сток рек составляет $10\text{--}15\text{ л/с с км}^2$ .
Рекреационные	Низкая степень туристской освоенности территории. На территории района расположены важнейшие центры познавательного туризма, историко-архитектурные памятники: Тобольск, Омск, Новосибирск, Барнаул. На территории Алтая находится красивейшее озеро России — Телецкое.

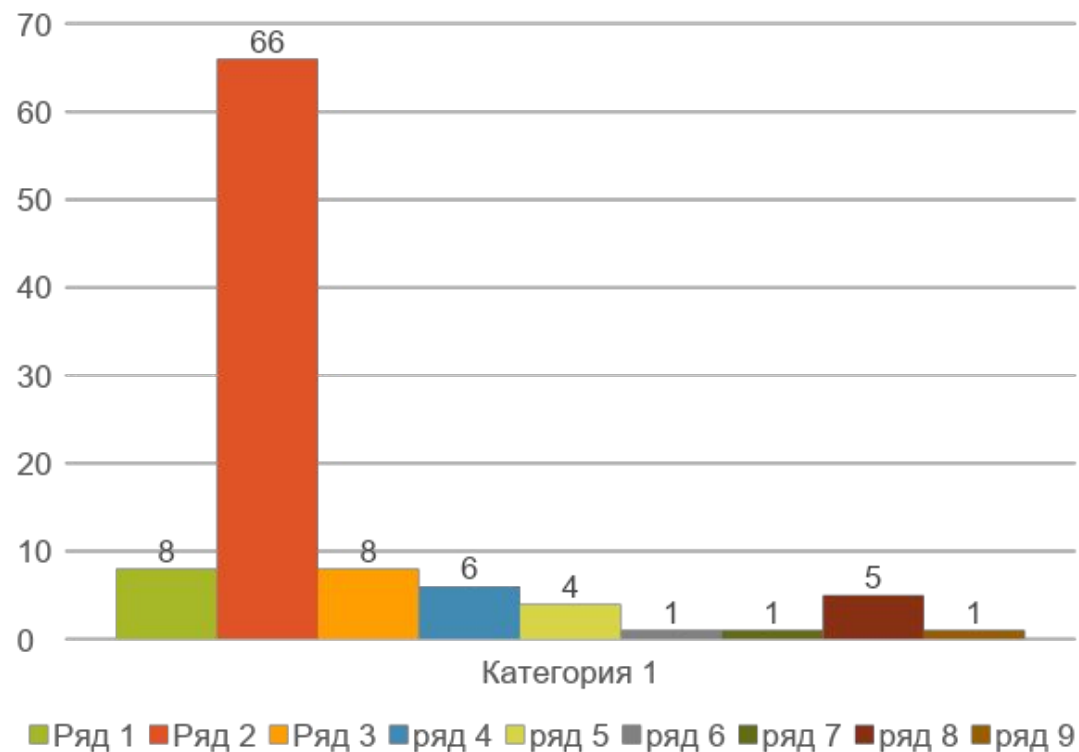
# ПРИРОДНЫЕ РЕСУРСЫ

Район обладает огромными ресурсами: лесными, минеральными, агроклиматическими, почвенными и др. Освоение минеральных ресурсов на севере района осложнено суровыми климатическими условиями, заболоченностью территории, большим количеством кровососущих насекомых.

На крайнем юге З-СЭР распространены черноземы и каштановые почвы, на которых выращиваются зерновые (пшеницу). пойменные луга рек – пастбищные и сенокосные угодья, здесь получило развитие мясо-молочное животноводство.

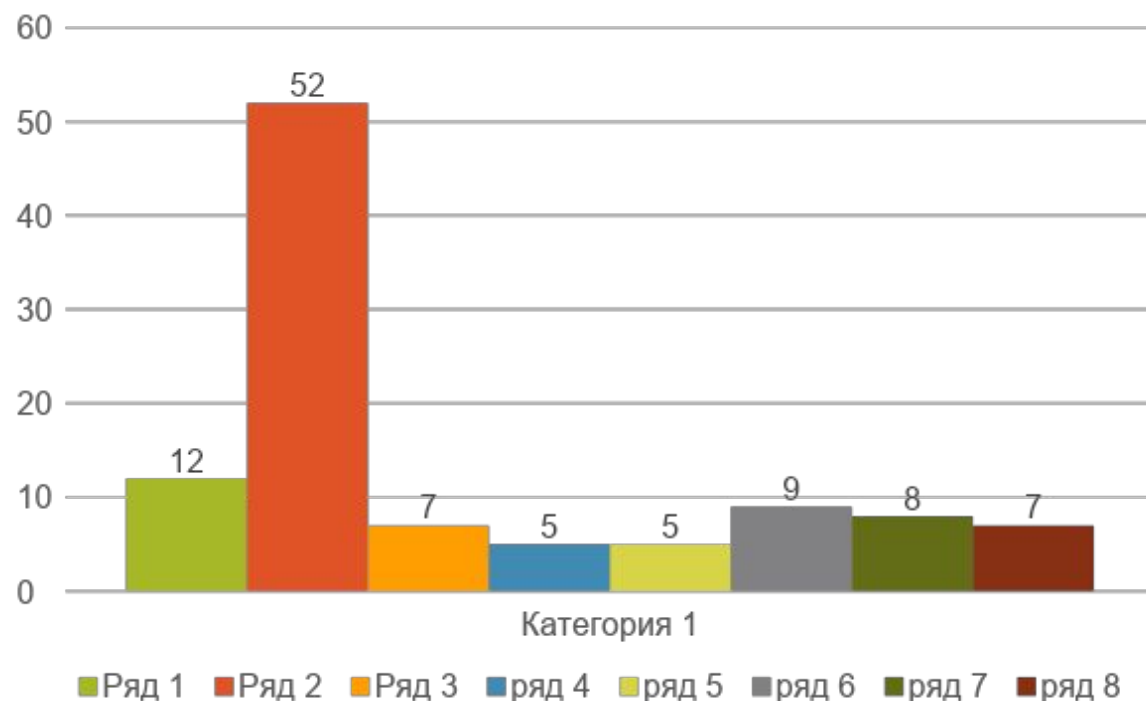
Район богат водными ресурсами.

# ОТРАСЛЕВАЯ СТРУКТУРА ПРОМЫШЛЕННОСТИ



	ВСЯ ПРОМЫШЛЕННОСТЬ	100%
1	Электроэнергетика	8%
2	Топливная промышленность	66%
3	Металлургический комплекс	8%
4	Машиностроительный комплекс	6%
5	Химико-лесной комплекс	4%
6	Производство стройматериалов	1%
7	Легкая промышленность	1%
8	Пищевая промышленность	5%
9	Прочие отрасли	1%

# УДЕЛЬНЫЙ ВЕС 3-СЭР В ПРОМЫШЛЕННОМ ПРОИЗВОДСТВЕ



	ВСЯ ПРОМЫШЛЕННОСТЬ	18%
1	Электроэнергетика	12%
2	Топливная промышленность	52%
3	Металлургический комплекс	7%
4	Машиностроительный комплекс	5%
5	Химико-лесной комплекс	5%
6	Производство стройматериалов	9%
7	Легкая промышленность	8%
8	Пищевая промышленность	7%

# ОБЩИЕ СВЕДЕНИЯ



Площадь – 2427,2 тыс.км<sup>2</sup>  
Доля территории – 14,22%  
от площади России.

Население – 15,1 млн.чел.  
Доля в населении России  
- 10,4% .

# НАСЕЛЕНИЕ

- ❑ Численность – 15,1 млн.чел. (10,4% населения РФ)
- ❑ Средняя плотность населения – 6,2 чел. / км<sup>2</sup>
- ❑ Естественный прирост – отрицательный
- ❑ Национальный состав – неоднородный. Преобладают русские.
- ❑ Представители других народов:
  - ❑ ненцы
  - ❑ селькупы
  - ❑ ханты
  - ❑ манси
  - ❑ алтайцы
  - ❑ шорцы
- ❑ 2 города миллионера – Омск, Новосибирск.
- ❑ Городское население – 71% района
- ❑ В районе испытывается недостаток к трудовым ресурсам.



# ПРОМЫШЛЕННАЯ СПЕЦИАЛИЗАЦИЯ

$$K = P / N$$

K – коэффициент специализации

P - % доля в производстве России

N - % доля в населении России

- Топливная промышленность – 52%
- Электроэнергетика – 12%
- Черная металлургия – 10,5%

# ПРОМЫШЛЕННОСТЬ

## 1. МАШИНОСТРОЕНИЕ

- речное судостроение: Тюмень
- тяжелое машиностроение: Новокузнецк, Прокопьевск, Анжеро-Судженск
- энергетическое машиностроение: Барнаул, Бийск

## 2. МЕТАЛЛУРГИЧЕСКИЙ КОМПЛЕКС

### 2.1. Черная металлургия

- передельная металлургия: Новосибирск
- Комбинаты полного цикла: Новокузнецк, Кемеровская обл. (ферросплав)

### 2.2. Цветная металлургия

- производство алюминия: Новокузнецк
- производство цинка: Белово

# ПРОМЫШЛЕННОСТЬ

## 3. ЭЛЕКТРОЭНЕРГЕТИКА

- ТЭС: Сургутская, Нижневартовская.
- ГЭС: Новосибирская.
- АЭС: нет

## 4. НЕФТЕ и ГАЗОПЕРЕРАБАТЫВАЮЩИЕ ЗАВОДЫ

- НПЗ – Омск
- ГПЗ – Нижневартовск

## 5. ХИМИЧЕСКАЯ ПРОМЫШЛЕННОСТЬ

- Производство химических волокон – Барнаул, Кемерово.
- Производство азотных удобрений – Кемерово.
- Производство соды – Малиновое озеро.
- Производство синтетического каучука – Омск (шины)
- Переработка полимеров – Барнаул, Томск.

# ПРОМЫШЛЕННОСТЬ

## 6. ТОПЛИВНАЯ ПРОМЫШЛЕННОСТЬ

Ведущая отрасль промышленности.

Преобладает нефтяная и газовая промышленности.

- 90% российского газа – Ямало-Ненецкий АО
- 75% российской нефти – Ханты-Мансийский АО
- 25% угля – Кемеровская область

# СЕЛЬСКОЕ ХОЗЯЙСТВО

## 1. ЗЕМЛЕДЕЛИЕ

- Главные сельскохозяйственные культуры:
  - яровая пшеница, рожь, овес, гречиха.
- Главные техническими культурами являются:
  - подсолнечник
  - лен-долгунец
  - лен-кудряш

## 2. ЖИВОТНОВОДСТВО

- оленеводство – на Севере
- пантовое оленеводство – Алтайский край
- овцеводство – на Юге
- молочное животноводство – в долинах рек
- пушной промысел, рыболовство, пчеловодство.

# ТРАНСПОРТ

- Железнодорожный: Сибирская, Южно-Сибирская, Средне-Сибирская магистрали.
- Речной: реки Обь, Иртыш и их притоки.
- Морской: часть Северного морского пути (крупнейший порт Салехард)

Создана мощная сеть магистральных нефте – и газопроводов.

## ТПК

Западно-Сибирский ТПК

- топливная промышленность, газохимия, лесная, рыбная

Кузнецко -Алтайская ТПК

- угольная промышленность, металлургия

***Задание.***

- 1. Дать характеристику района по слайдам презентации**
- 2. Выучить субъекты, входящие в состав района, уметь находить их на карте.**