

С русским языком можно творить чудеса. Нет ничего такого, что нельзя было бы передать русским языком. Звучание музыки... громыхание грозы, детский шепот и шорох морского гравия.

К. Паустовский.

**Изобразительно-
выразительные
средства языка.**

Знать: изобразительные средства языка, их виды.

Уметь:

- находить изобразительные средства языка в тексте;
- определять их роль;
- употреблять выразительные средства языка в речи.

Тропы (лексические средства)	Фигуры речи (синтаксические средства)
Троп (от греч. слова, обозначающего поворот оборот, образ) – это употребление слов, фраз в переносном смысле.	Фигура (от лат. слова оборот речи, внешний вид, очертание). Такие синтаксические построения используются для выразительности текста.
Эпитет.	Антитеза.
Сравнение.	Инверсия.
Метафора.	Градация.
Олицетворение.	Анафора.
Гипербола.	Эпифора.
Литота.	Оксюморон.
Перифраза.	Синтаксический параллелизм.
Метонимия.	Парцелляция.
Синекдоха.	Лексический повтор.
Ирония.	Эллипсис.
	Бессоюбие. Многосоюбие.
	Риторические фигуры: обращение, восклицание, вопрос.
	Умолчание.

Задание: Укажите соответствие между теоретическими понятиями и их определениями.

1.МетАфора	1. Повтор одинаковых или сходно звучащих согласных, используемых обычно для звуковой выразительности.
2.ФразеологИзм	2. Художественное определение предмета или явления, помогающее живо представить себе предмет.
3.ЭпИтет	3. Резкое противопоставление образов и понятий, контраст.
4.СравнЕние	4. Усиливает внимание читателя, не требуя от него ответа.
5.ОлицетворЕние	5. Перенесение значения по сходству.
6.МетонИмия	6. Сопоставление двух предметов или явлений с целью пояснить один из них при помощи другого.
7.АллитерАция	7. Перестановка. Нарушение порядка слов (обратный порядок)
8.ИнвЕрсия	8. Устойчивые сочетания слов, употреблённые в переносном значении.
9.АнтитЕза	9. Изображение неодушевленных предметов, при котором они наделяются свойствами живых существ – даром речи, способностью мыслить и чувствовать.
10.Риторический вопрос	10. Сближение, сопоставление понятий по смежности, когда явление или предмет обозначаются с помощью других слов и понятий.

Ключ к тесту:

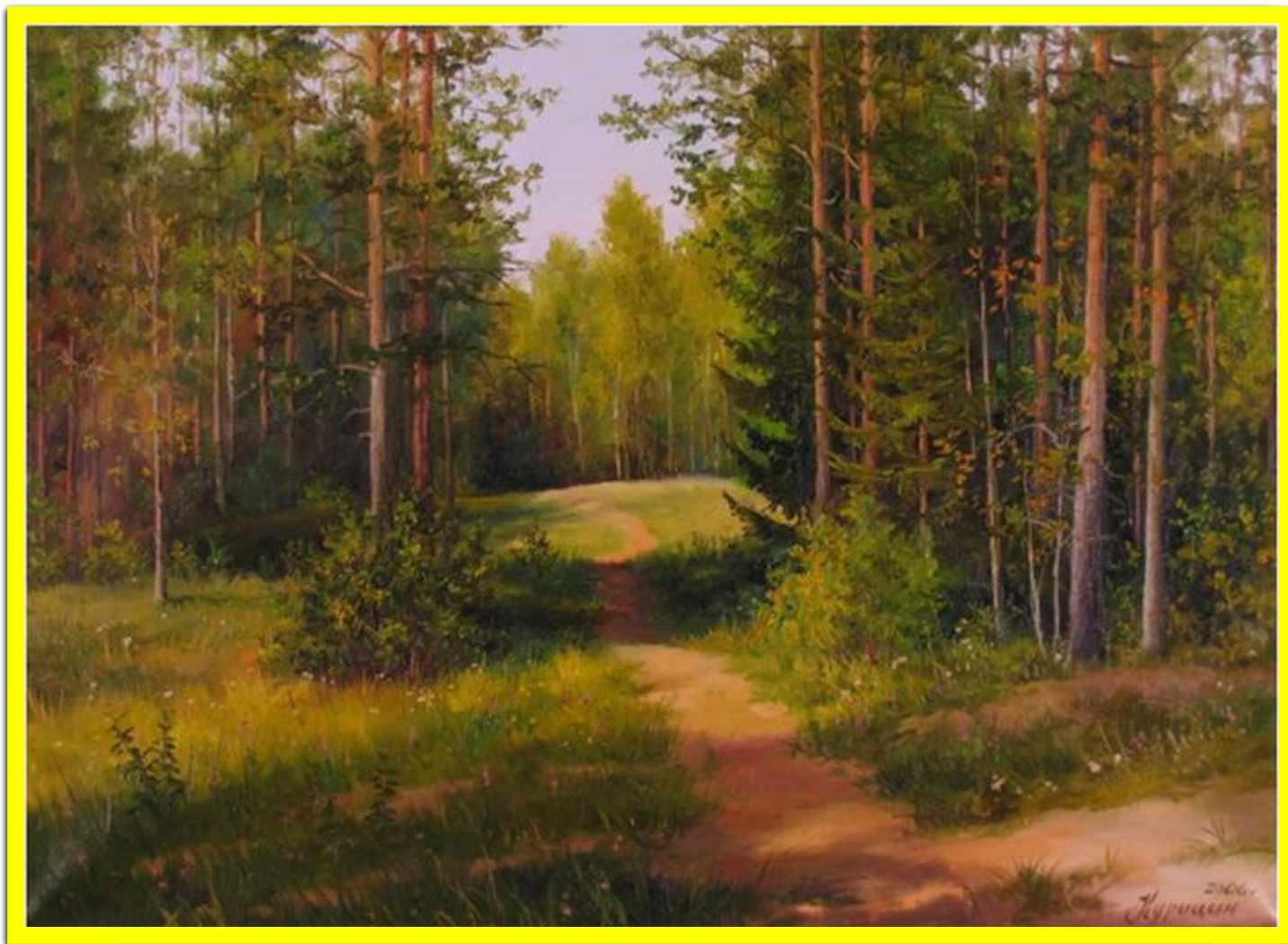
1	5
2	8
3	2
4	6
5	9
6	10
7	1
8	7
9	3
10	4

Оцени свои знания:

Количество правильных ответов	Оценка
10	«5»
8	«4»
6	«3»
0-5	«2»




Иван Алексеевич Бунин



Курицын С. Лесная тропинка. 2008г





Исследовательская
работа по
тексту И.А. Бунина
«Первая любовь»

Художественный уровень I-ой части рассказа

- притихший дом
- свежий дождь
- водяная бегущая сеть
- дымное небо
- почерневший аист

- покорно никнут
- тревожно торчит



И. И. Шишкин.
Дождь в дубовом лесу

Художественный уровень 2-ой части рассказа

дороги влажны и упруги; бор душист, сыр и гулок; дивно отдаётся, бор величаво-громаден; юная поросль прелестного бледного тона, зелени нежной, болотной

бор стоит темно, тесно, мачты сливаются друг с другом, образуют русскую древность, радуется юная поросль

*висит подобно зеленоватым космам сказочных лесных чудовищ;
как бы под серебристой кисеёй в блёстках*

Синтаксический уровень

*Дороги влажны и
упруги...
Бор душист, сыр и
гулок...
Просеки кажутся
узкими, пролеты их
стройны,
бесконечны...
Бор вдоль них
величаво-
громаден...*

"Бор душист..."


"Бор вдоль них..."

"В просеках бора..."

"Просеки кажутся..."



Шишкин И. Сестрорецкий бор



Тест «Проверь себя»

I. Какое из перечисленных средств выразительности использовано в предложении?

«В притихшем доме сумрак, скучно, на потолке спят мухи».

1) сравнение

2) эпитет

3) метафора

4) гиперболы

2. Укажите предложение, в котором средством выразительности является лексический повтор.

1) *Лето, июнь в лесном западном краю.*

2) *Весь день проливной свежий дождь, его сплошной шум по тесовой крыше.*

3) *Над садом, в дымном небе, тревожно торчит аист: почерневший, похудевший, с подогнутым хвостом и обвислой косицей, стал на краю своего гнезда в верхушке столетней берёзы, в развалине её голых белых сучьев, и порой, негодую, волнуясь, подпрыгивая, крепко стучит клювом: что же это такое, потоп, настоящий потоп!*

4) *Ставят самовар в сенцах – бальзамический запах дыма стелется по всей усадьбе.*

3. Укажите предложение, в котором автор употребил сравнение:

1) *В просеках бора, устланных жёлтой хвоей, дороги влажны и упруги.*

2) *Бор душист, сыр и гулок: чей-то дальний голос, чей-то протяжный зов или оклик дивно отдаётся в самых дальних чащах.*

3) *Просеки кажутся узки, пролеты их стройны, бесконечны, уводят своей вечерней далью.*

4) *Бор вдоль них величаво-громаден, стоит темно, тесно; махты его в верхушках голы, гладки, красны; ниже они серы, корявы, мишты, сливаются друг с другом: там мхи, лишай, сучья и гнили и ещё в чём-то, что висит подобно зеленоватым космам сказочных лесных чудовищ, образуют дебри, некую дикую русскую древность.*

4. Какое из перечисленных средств выразительности использовано в предложении

«Бор вдоль них величаво-громаден, стоит темно, тесно; мачты его в верхушках голы, гладки, красны, корявы, мшисты, сливаются друг с другом: там мхи, лишай, сучья и гнили и ещё в чём-то, что висит подобно зеленоватым космам сказочных лесных чудовищ, образуют дебри, некую дикую русскую древность».

1) Инверсия

2) Анафора

3) Синтаксический параллелизм

4) Умолчание

5. Укажите предложения, в которых автор употребил инверсию:

1) В тот вечер бежали впереди гулявших маленький кадетик и большая добрая собака, – всё время играя, обгоняя друг друга.

2) Девочка тоже знала и была горда, довольна.

3) Но глядела небрежно и брезгливо.

4) А с гулявшими степенно, грациозно шла девочка-подросток с длинными руками и ногами, в клетчатом лёгком пальтишке, почему-то очень милом.

6. Какое из перечисленных средств
выразительности
использовано в предложении

*«И все усмехались – знали, отчего так бежит, так
неустанно играет и притворно веселится кадетик,
готовый отчаянно заплакать».*

- 1) Обращение
- 2) Оксюморон
- 3) Парцелляция
- 4) Градация

Ключ к тесту: знания

1	2
2	3
3	4
4	3
5	1,4
6	2

Оцени свои

Количество правильных ответов	Оценка
6	«5»
5	«4»
3-4	«3»
0-2	«2»

Напишите сочинение-рассуждение, приняв в качестве тезиса слова известного лингвиста Г. Степанова: **«Словарь языка свидетельствует, о чём думают люди, а грамматика – как они думают».**

Аргументируя свой ответ, приведите по **1** примеру из прочитанного текста, иллюстрирующему лексические и грамматические явления (всего **2** примера).

Приводя примеры, указывайте номера нужных предложений или применяйте цитирование.

Вы можете писать работу в **научном** или **публицистическом** стиле, раскрывая тему на лингвистическом материале. Начать сочинение Вы можете словами Г.Степанова.

Объём сочинения должен составлять **не менее 70 слов**. Сочинение пишите аккуратно, разборчивым почерком.

Пишем сочинение на лингвистическую тему

В самом деле, лексическое значение слова помогает понять, о чем идёт речь, а грамматика позволяет связать между собою слова, чтобы выразить мысль о предмете, действии, признаке. /

Да, лексическое значение слова отражает представление человека об окружающем мире, но, если слова не строить в предложения, вряд ли мы поймём друг друга.

Грамматика – это закон построения мыслей в языке./

Безусловно, понятия о мире формируются и закрепляются в нашем сознании в виде слов. Но что позволяет оформить их в мысль? Конечно же, грамматика! Обратимся к

....

Так,... Чтобы подтвердить сказанное, обратимся к ... предложению...

Рассмотрим... предложение... Пример лексического явления...

Таким образом, лексический состав языка и его грамматические законы очень часто оказываются слитыми воедино и помогают понять высказанную мысль./

Вот так связь лексики и грамматики помогает понять мысли говорящего и его настроение./

Следовательно, грамматические законы формируют предложение, а лексика составляет его смысловую сторону.

Рефлексия

Хочу знать больше

Хорошо, но могу лучше

Пока испытываю трудности

Вывод

Синквейн

На первой строке записывается одно слово – **существительное**. Это и есть тема синквейна.

На второй строке пишутся **два прилагательных**, раскрывающих тему синквейна.

Третья строка – **три глагола**, описывающих действия, относящиеся к теме синквейна.

На четвёртой строке размещается целая фраза – **афоризм**, при помощи которого нужно выразить своё отношение к теме. Таким афоризмом может быть крылатое выражение, цитата, пословица или составленная самим автором фраза в контексте с темой.

Пятая строка включает **слово-резюме**, которое даёт новую интерпретацию темы, выражает личное отношение автора синквейна к теме.

ДОМАШНЕЕ ЗАДАНИЕ:

На «5» - написать сочинение-рассуждение (вариант 22)

На «4» и «3» – выполнить тесты
А3 (вариант 22-26)

Спасибо за урок!

Желаю удачи!