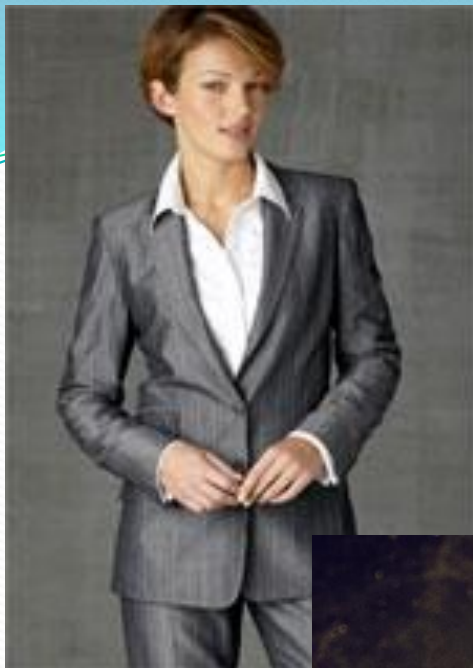


Имидж учителя

Работу выполнила учитель
МКОУ СОШ с. Ныр
Мирских Е.В.

«Имидж – целенаправленно сформированный образ (какого-либо лица, явления, предмета), выделяющий определенные ценностные характеристики, призванный оказать эмоционально-психологическое воздействие на кого-либо...»



Школа – место, где ребенку помогают
жить.

Учитель живет не ради награды,
Ему как маяк – ребячьи глаза.
Вот входит он в класс – и все ему рады:
Степенный отличник и егоза.
Он каждое слово своё выверяет,
Работа его рождает успех.
Ученики ему доверяют,
А сердца его – хватит на всех!

Детская память уносит с собой во взрослую жизнь облик школы, учителей, одноклассников.

Забывается многое, но **ОБРАЗЫ** детства остаются в памяти.

Значимость внешнего **ИМИДЖА** школы, учителей трудно переоценить.

ИМИДЖ

(от англ. image – образ) - эмоционально окрашенный стереотип восприятия образа учителя в сознании воспитанников, коллег, социального окружения, в массовом сознании. При формировании имиджа учителя реальные качества тесно переплетаются с теми, которые приписываются ему окружающими.

(Педагогический словарь)

Театр «начинается с вешалки», учитель
начинается с того, как он выглядит.

Английское слово «имидж» решительно
вторглось в нашу жизнь. Переводится
оно как «образ», однако специалистам
трактруется и как «мнение», «репутация»,
«престиж».

Составляющие имиджа:

1. ОБРАЗ (то, что возникает с приходом человека и остается, когда человек уходит);
2. ВНЕШНИЙ АСПЕКТ (манеры, походка, жесты, мимика, одежда, прическа);
3. ВНУТРЕННИЙ АСПЕКТ (интеллект, помыслы, эрудиция, духовность, интересы);
4. ПРОЦЕССУАЛЬНЫЙ АСПЕКТ (темперамент, темп, пластичность, деятельность, эмоции);
5. ЯДРО ИМИДЖА (позиции, установки, легенда)

Педагог, который занимается созданием собственного имиджа, не только лучше выглядит, но и лучше себя чувствует, более уверен, а в итоге и успешнее работает!



- **Внешний облик**
- **Голос**
- **Чем пахнет в вашем классе**
- **Деловые качества и хорошие манеры**
- **Силуэт одежды**
Цвета одежды

не допускаются:

. «Одежда и одевает,
и открывает
человека».

- Слишком откровенные
(декольтированные и
обтягивающие фигуру)
платья, блузки, юбки,
брюки.



-Мини и макси



-Открытый
живот



Слишком узкие или широкие брюки,
не допускается ношение шорт



ДЖИНСЫ НОСИМ ДОМА!

Быть одетым слишком модно - признак дурного вкуса, отставать же от моды недопустимо, т.е. надо одеваться по моде, но так, чтобы это не бросалось в глаза



Классический стиль
всегда в моде!



Недопустимо:

Брюки + свитер

Джинсы + майка

Джинсовая юбка + топик

Кожаные наряды

Леопардовые расцветки

Колготки в сетку и с рисунком,

колготки с лайкрой.

Обувь, как для мужчин, так и для женщин должна быть удобной! Открытые носы и высокие каблуки не допустимы! Спортивная обувь только для учителей физкультуры



Туфли «лодочка» → кожа → каблук 5 см.

Голос

Сочетание различных характеристик голоса формирует **определенный образ** вас.

- **Голос** – звучащий имидж педагога, его главное орудие труда на уроках, внеклассных занятиях, родительских собраниях.

- **Голосом** – при правильной дикции, интонировании, громкости, выразительности – можно заморозить, влюбить, увлечь, овладеть аудиторией.

«Я не кричу, у меня такой голос»

Чем пахнет в вашем классе(арома-имидж):

- **Запах свежести** –апельсин, лимон, лаванда, пихта.
- Запахи обладают и лечебными свойствами:
 - эвкалипт, пихта, розмарин, шалфей, лимон **помогают при простуде;**
 - фенхель, роза, герань, чабрец, можжевельник, анис, жасмин **успокаивают;**
 - базилик, шалфей, лавр, гвоздика, розмарин, кориандр, ромашка, кедр, лимон **улучшают память;**
 - сосна, эвкалипт, герань, можжевельник, полынь, мята, розмарин, чабрец **активизируют умственную деятельность.**
- Легкий аромат в классе с эфирным маслом благоприятно воздействует на нервную систему, обладает бактерицидным свойством.

Деловые качества и хорошие манеры

- Учителю важно контролировать свои жесты:
 - Указательный жест пальцем
 - Опора на плечо
 - Взгляд поверх очков
 - Любая поза рук с сомкнутыми к кулак ладонями

- Мимика должна быть только доброжелательной.

- Наличие ненормативной лексики, жаргонизмов в речи педагога – показатель профнепригодности.

Силуэт одежды

- Главная характеристика строгого стиля - особый силуэт костюма. Исследования психологов показали, что в восприятии большинства людей респектабельный костюм, свидетельствующий о солидном статусе владельца, имеет силуэт, приближающийся к **вытянутому прямоугольнику с подчеркнутыми углами** (это справедливо как для женщин, так и для мужчин).

С таким стилем несовместимы, например, свитер (особенно пушистый), мягкие брюки или джинсы, пышные платья с оборками и кружевами. В обыденном сознании подобные элементы, округляющие силуэт, свидетельствуют либо о низком социальном статусе владельца, либо о его принадлежности к "свободной" профессии.

- Таким образом, поддержанию необходимой дистанции в классе лучше способствует **высокостатусный "прямоугольный" силуэт.** Все элементы одежды должны свидетельствовать об умеренности и уравновешенности.

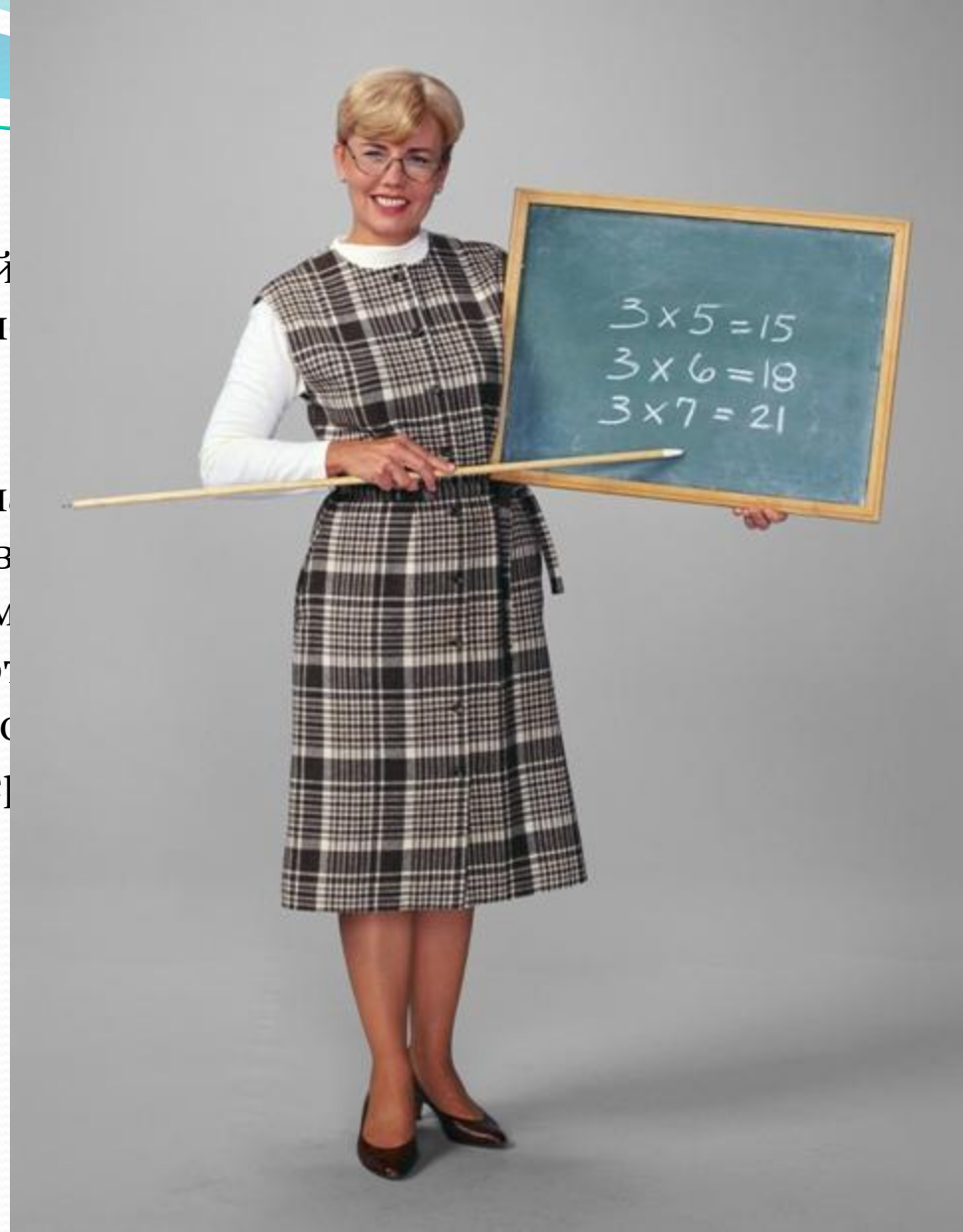
Урок математики



своей
колл
ии.

ион
в зав
етам
соот
го со

формирует его эмоции и даже характер



Яркий макияж слишком привлечет внимание не только коллег, но и детей!

Не пугайте окружающих! Отдайте предпочтение естественным тонам!





Прическа



Волосы должны быть чистыми, аккуратно подстриженными. Мужчинам следует избегать ношения чрезмерно длинных волос; лицо должно быть чисто выбритым; допускается ношение ухоженных аккуратно подстриженных усов и бороды.



Помните, привлекательные люди:

- часто и охотно улыбаются;
- обладают хорошим чувством юмора;
- естественно себя ведут;
- веселы;
- часто и охотно говорят комплименты;
- знакомы с этикетом и следуют ему;
- уверены в себе;
- умеют посмеяться над собой;
- быстро вызывают человека на разговор о нем самом;
- осознают свои ограниченные возможности и то, что у них нет ответов на все вопросы;
- дружелюбны, с ними легко в общении.

Общество, порождая требования к профессиональному имиджу учителя, влияет на его содержание. Но из поколения в поколение неизменными остаются такие качества идеального учителя как:



*Доброжелательность,
искренность*



умение общаться



любовь к детям

Помните, что учитель – это:

- свеча, которая светит другим, сгорая сама;**
- человек, который может делать трудные вещи легкими;**
- человек, который с добротой выводит блуждающего на его дорогу.**

Учитель – это не профессия, это образ жизни!

Спасибо

за внимание!