



АДАПТАЦИЯ ПЕРВОКЛАССНИКА

● **Адаптация ребенка к школе – длительный процесс, связанный с напряжением всех систем организма. Не день, не неделя требуется для того, чтобы малыш освоился в школе по-настоящему (от 2 до 6 месяцев).**

Фазы адаптации:

- генерализованная реакция, когда в ответ на новое воздействие практически все системы организма ребенка отвечают бурной реакцией и значительным напряжением. Эта «физиологическая буря» длится две-три недели;

- неустойчивое приспособление, когда организм ищет и находит какие-то близкие к оптимальным варианты реакций на непривычное воздействие;

- относительно устойчивое приспособление, когда организм находит наиболее подходящие, адекватные новым нагрузкам, варианты реагирования, то есть собственно адаптация. Наблюдения показывают, что относительно устойчивое приспособление к школе происходит на 5-6-й неделе обучения.

Адаптация к школе далеко не у всех детей протекает безболезненно. У некоторых она не наступает совсем, и тогда приходится говорить о социально – психологической дезадаптации, которая ведет к серьезным последствиям (до невозможности получить полноценное образование и найти свое место в жизни).

ГОТОВНОСТЬ К ШКОЛЕ:

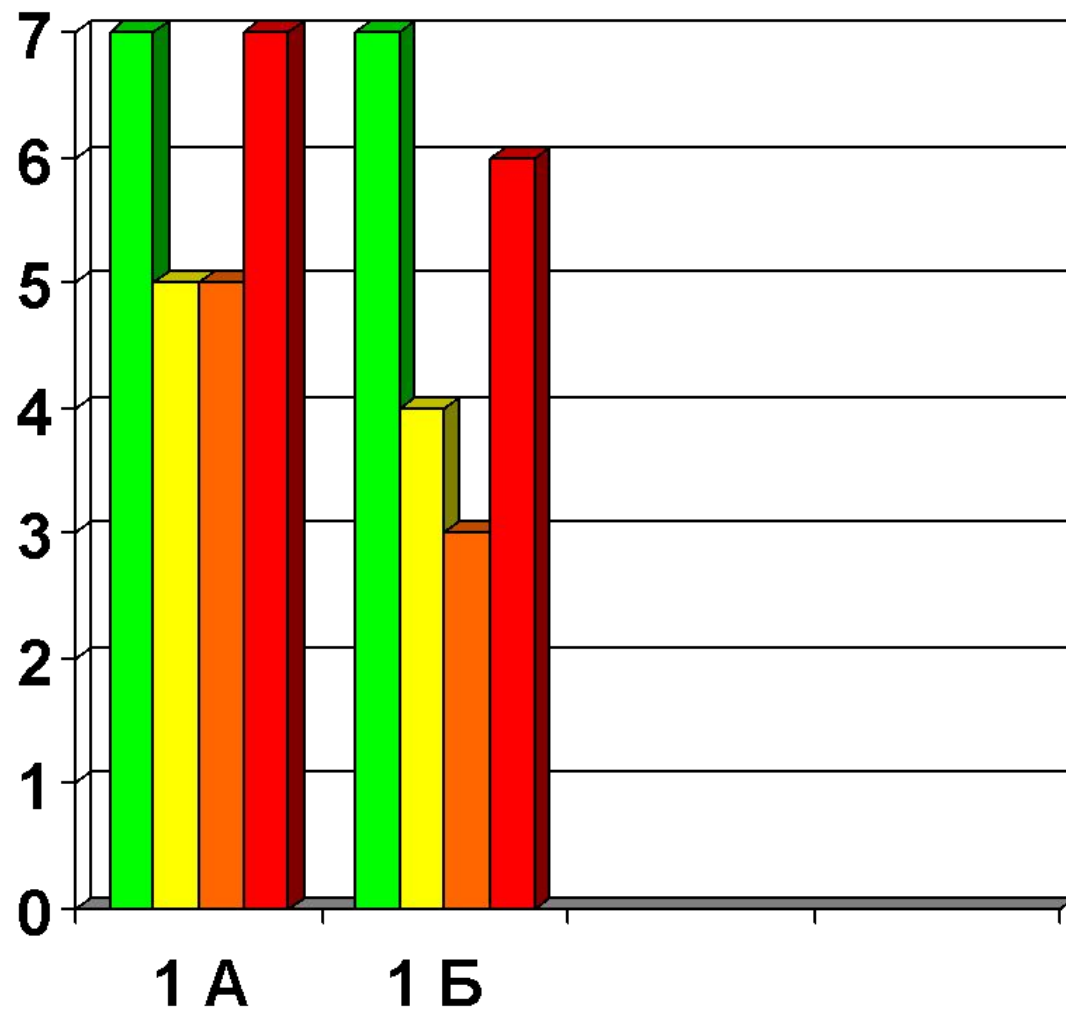
- **Интеллектуальная готовность** (запас знаний об окружающем мире, любознательность, развитие речи и мышления в соответствии с возрастной нормой, смысловое запоминание)
- **Личностная готовность** (принятие позиции школьника, положительное отношение к себе, к учителям, к учебной деятельности, потребность в общении, умение подчиняться правилам и интересам группы, способность действовать совместно с другими).
- **Эмоционально – волевая готовность** (способность управлять своими эмоциями и поведением, умение организовывать свое рабочее место и поддерживать порядок на нем).
- **Физическая готовность** (состояние здоровья, физическое развитие, развитие мелких групп мышц, готовность организма ребенка к учебным нагрузкам).



1 А u 1 Б

Результаты диагностики.

- *«Готовность к началу регулярного обучения»* - эти дети готовы к обучению в школе.
- *«Условная готовность к началу регулярного обучения»* - поведенческие особенности детей таковы, что они будут имеет некоторые трудности при начале регулярного обучения, но большинство из них без дополнительной помощи адаптируются.
- *«Условная неготовность к началу регулярного обучения»* - дети, попавшие в эту группу нуждаются в помощи специалистов - логопеда, психолога, педагога. Сами они не справятся
- *«Неготовность к началу регулярного обучения»* - в обязательном порядке должен быть обследован дополнительно. Ему в срочном порядке необходима коррекционная помощь.



- ГОТОВЫ
- УСЛОВНО ГОТОВЫ
- УСЛОВНО НЕГОТОВЫ
- НЕГОТОВЫ

Рекомендации:

- Детям семи лет рекомендуется спать не менее 11 часов в сутки.
- С приходом в школу у детей в два раза сокращается двигательная активность. При поступлении в школу у ребенка тут же тормозятся и рост и развитие.
- Детскому организму, который растет активно только в движении, необходимо не менее восьми часов занятий физкультурой в неделю – по два часа в день! Пусть он проводит свободное время не у телевизора, а в движении.

- Есть такое мнение, что три замечания в день для ребенка - это предел. Больше - залог невротизации. Представьте себе, что вам, взрослому человеку со сложившейся психикой и самооценкой, делают в течение дня нравоучительным или раздраженным тоном три замечания. Как вы себя будете ощущать? А ведь дети куда слабее нас, они еще не знают о себе почти ничего и вынуждены принимать на веру то, что говорят близкие.



Пятиклассники

Адаптация к
среднему звену

- Переход учащихся из начальной школы в основную справедливо считается кризисным периодом. Многолетние наблюдения педагогов и школьных психологов свидетельствуют о том, что этот переход неизбежно связан со снижением успеваемости, хотя бы временным. Учащимся, привыкшим к определенным порядкам начальной школы, необходимо время, чтобы приспособиться к новому темпу и стилю жизни.

Возрастные особенности младшего подростка:

- потребность в достойном положении в коллективе сверстников, в семье;
- повышенная утомляемость;
- стремление обзавестись верным другом;
- повышенный интерес к вопросу о “соотношении сил” в классе;
- отвращение к необоснованным запретам;
- восприимчивость к промахам учителей;
- переоценка своих возможностей, реализация которых предполагается в отдаленном будущем;
- отсутствие адаптации к неудачам;
- ярко выраженная эмоциональность;
- требовательность к соответствию слова делу;
- повышенный интерес к спорту.

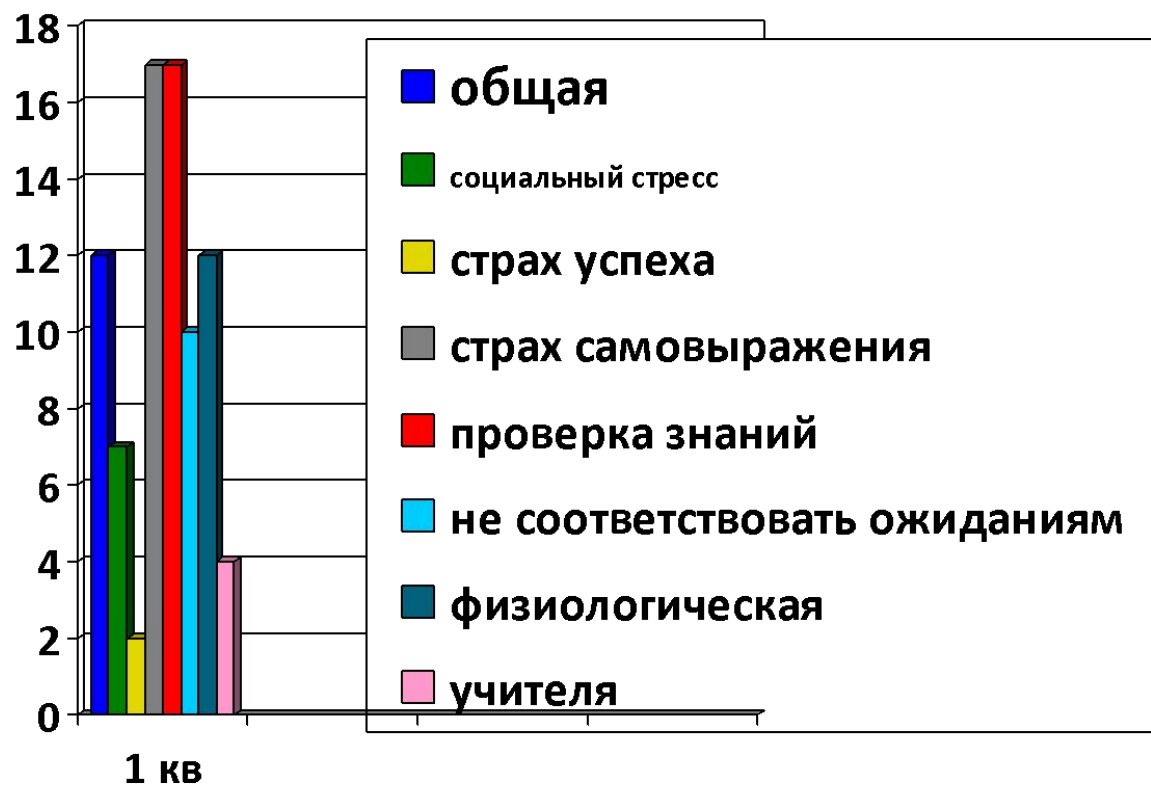
Признаки успешной адаптации:

- удовлетворенность ребенка процессом обучения;
- ребенок легко справляется с программой;
- степень самостоятельности ребенка при выполнении им учебных заданий, готовность прибегнуть к помощи взрослого лишь ПОСЛЕ попыток выполнить задание самому;
- удовлетворенность межличностными отношениями – с одноклассниками и учителем.

Признаки дезадаптации:

- усталый, утомлённый внешний вид ребёнка.
- нежелание ребёнка делиться своими впечатлениями о проведённом дне.
- стремление отвлечь взрослого от школьных событий, переключить внимание на другие темы.
- нежелания выполнять домашние задания.
- негативные характеристики в адрес школы, учителей, одноклассников.
- жалобы на те или иные события, связанные со школой.
- беспокойный сон.
- трудности утреннего пробуждения, вялость.
- постоянные жалобы на плохое самочувствие.

Школьная тревожность



Результаты диагностического исследования школьной тревожности учащихся 5 класса

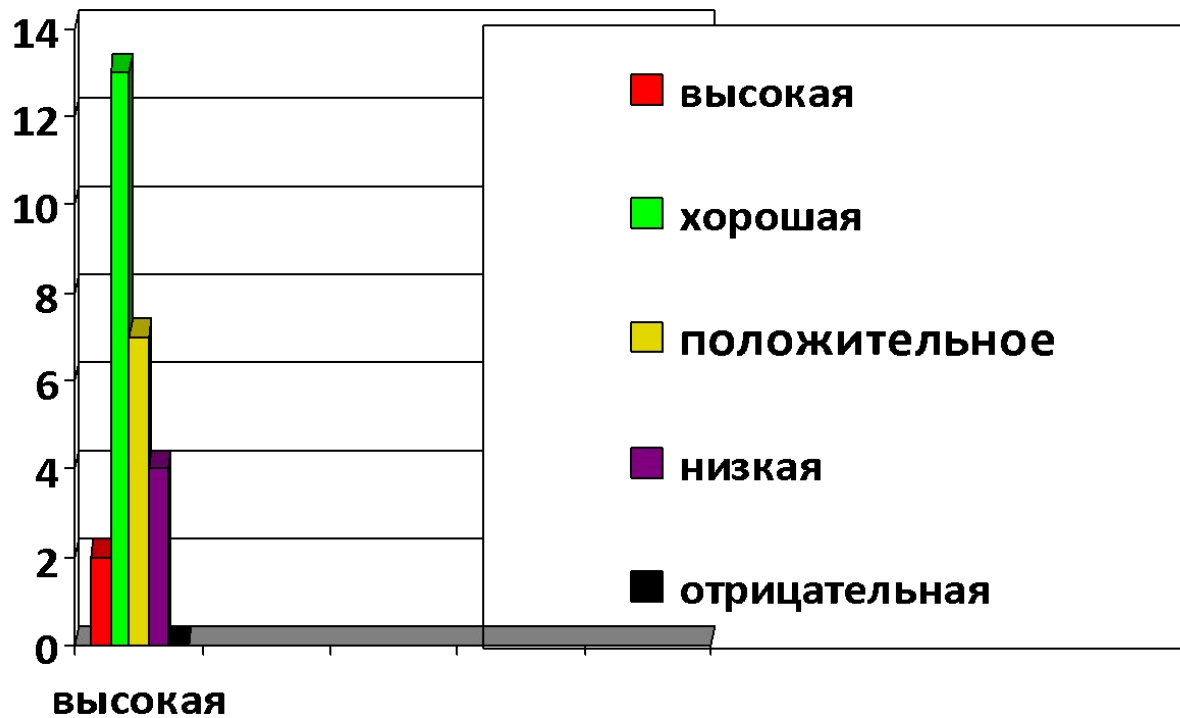
- Общую тревожность по отношению к школе – общее эмоциональное состояние ученика, связанное с различными формами его включения в жизнь школы – 12 учеников
- Переживание социального стресса – эмоциональное состояние ребенка, на фоне которого развиваются его социальные контакты (прежде всего, со сверстниками) – 7 учеников

- Фрустрацию потребности в достижении успеха – неблагоприятный психический фон, не позволяющий ребенку развивать свои потребности в успехе, достижении высокого результата – 2 ученика
- Страх самовыражения – негативные эмоции переживания ситуаций, сопряженных с необходимостью самораскрытия, предъявления себя другим, демонстрации своих возможностей – 17 учеников

- Страх проверки знаний – негативное отношение и переживание тревоги в ситуациях проверки знаний, достижений, возможностей – 17 учеников
- Страх не соответствовать ожиданиям окружающих – ориентация на значимых других в оценке своих результатов, поступков и мыслей, тревога по поводу оценок, даваемых окружающими, ожидание негативных оценок – 10 учеников

- Низкая физиологическая сопротивляемость стрессу – особенности психофизиологической организации, снижающие приспособляемость ребенка к ситуациям стрессогенного характера, повышающие вероятность неадекватного реагирования на тревожный фактор среды – 12 учеников
- Проблемы и страхи в отношениях с учителями – общий негативный эмоциональный фон отношений со взрослыми в школе, снижающий успешность обучения ребенка – 4 ученика

Школьная мотивация



5 уровней мотивации:

- (максимально высокий уровень школьной мотивации, учебной активности). Такие дети отличаются наличием высоких познавательных мотивов, стремлением успешно выполнять все предъявляемые школой требования. Они очень четко следуют всем указаниям учителя, добросовестны и ответственны, сильно переживают, если получают неудовлетворительные оценки или замечания педагога – 2 ученика

- (хорошая школьная мотивация).
Подобный показатель имеют учащиеся, успешно справляющиеся с учебной деятельностью. При ответах на вопросы проявляют меньшую зависимость от жестких требований и норм. Подобный уровень мотивации является средней нормой. – 13 учеников.

□ положительное отношение к школе, но школа привлекает больше внеучебными сторонами). Такие дети достаточно хорошо чувствуют себя в школе, однако чаще их привлекает возможность пообщаться с друзьями, учителями. Познавательные мотивы у таких детей сформированы в меньшей степени и учебный процесс их мало интересует. – 7 учеников.

- (низкая школьная мотивация).
Подобные школьники посещают школу неохотно, испытывают затруднения в учебной деятельности, находятся в состоянии неустойчивой адаптации к школе. – 4 ученика.

- негативное отношение к школе, школьная дезадаптация). Такие дети испытывают серьезные трудности в школе: они не справляются с учебной деятельностью, испытывают проблемы в общении с одноклассниками, во взаимоотношениях с учителями. Школа воспринимается ими как враждебная среда. Ребята переживают, плачут, могут проявлять негативные агрессивные реакции, отказываться выполнять те или иные задания, следовать тем или иным нормам и правилам. Часто у подобных школьников отмечаются нарушения психического здоровья – таких ребят у нас нет.

Рекомендации учителю:

- При возникновении трудностей обязательно четкое прояснение учебного материала до тех пор, пока ребенок не поймет. Для этого необходимо знать (пронаблюдать), какие анализаторы (слуховой, визуальный, кинестетический – тактильный) ребенка задействованы в принятии и понимании задания.

□ Учителю обратить внимание на межличностные отношения в классе, выявить лидеров, отверженных детей. Помочь детскому коллективу развиваться без серьезных конфликтных ситуаций, научить бесконфликтному общению.

□ Учителям-предметникам проводить опрос, не нагнетая обстановку в классе. Желательно вызывать ребят по имени и фамилии. При неудачном ответе ученика не одергивать, не стыдить, не упрекать, не отчитывать в присутствии всего класса. Чувство юмора хорошо помогает убрать напряжение в классе, «разбавляет» обстановку. Необходимо поддерживать ситуацию успешности. Постараться проявлять искренний интерес к каждому учащемуся.

Притча

Это произошло давным-давно. В одном городе жил мудрец. Все люди города обращались к нему с вопросами, и на все он давал свой мудрый ответ. Как-то один человек решил перехитрить мудреца.


Поймал он бабочку, легко зажал
ее в свой кулак и пошел к
мудрецу.



Думает: “Спрошу я: какая у меня в руке бабочка – живая или мертвая?”

Если
зажм
пока
мудр
выпу
сдел
поше





Пришел и говорит:
“Мудрец, ты у нас все знаешь,
тогда скажи, живая у меня в
руке бабочка или мертвая?”

Мудрец подумал
и сказал:

«Все в твоих руках».





