

Писатели – природоведы:
М.М. Пришвин

Подготовила:
Шабаршина Мария

Биография

- *Михаил Михайлович Пришвин родился (1873- 1954) в купеческой семье под городом Елецк. Учился в Елецкой гимназии, в Тюмени - в реальном училище, в Риге - в политехникуме, в Лейпциге - в университете. Получил специальность агронома. Первая его книга - о русском Севере - "В краю непуганых птиц". Главная тема творчества - человек и природа, их взаимоотношения и взаимовлияние. Заветная мечта - обрести своего Читателя, который сначала сам "поймёт, а уж потом всем скажет".*

Специфика творчества

- *Пришвин* в своих рассказах так умело описывает все прелести природы или повадки животных, что в воображении детей сразу рисуется их яркий образ, дети наяву слышат, как поют птицы или шумят листья на деревьях.
- В своих рассказах *Пришвин* даёт точные реальные образы, каждый образ в его рассказах индивидуален и красочен
Его рассказы способны пробудить и развить те лучшие качества человека, которые необходимы в жизни





Природа в творчестве

- *Сколько еще в рассказах Пришвина наблюдений за листками, грибами, муравьями, птицами, ветром, зайцами - наблюдений, полных нежности и сочувствия! Природа живет, чувствует, играет, тоскует и радуется - и просится к человеку. Ждет его внимания, любви, помощи. И Хозяин Леса, сильный своим разумом, добрый "сердечной мыслью", всматривается, вслушивается в нее, любуется, понимает - и принимает под свою защиту.*



- *Если говорить о восприятии природы Михаилом Михайловичем Пришвиным, то он воспринимал ее двойным зрением: как писатель и как ученый. У него весьма достоверные и зоркие наблюдения, у него нет случайных слов - каждое выверено, взвешено и накрепко уложено во фразу. Главное действующее лицо в рассказах Пришвина о природе - он сам: охотник, наблюдатель, ученый, художник - искатель слов, точных и поэтических, искатель правды. Переживания детства "через посредство охоты" Эта мысль объясняет, почему так много*

Анализ произведения: «Кладовая солнца»

•

Тема произведения:

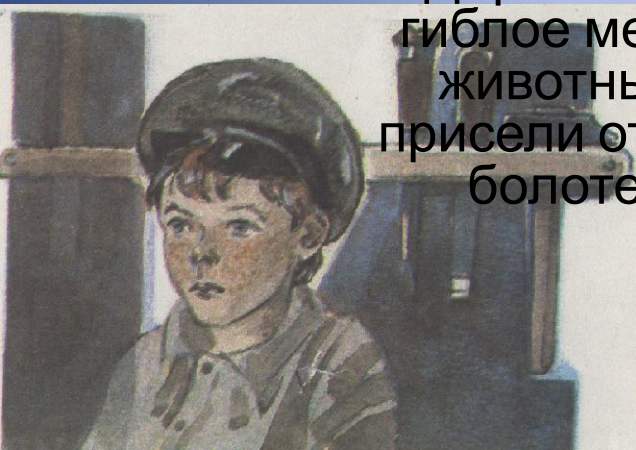
Мир полон чудес, которые надо научиться видеть. Борьба добра и зла вечна».



Сюжет и герои:

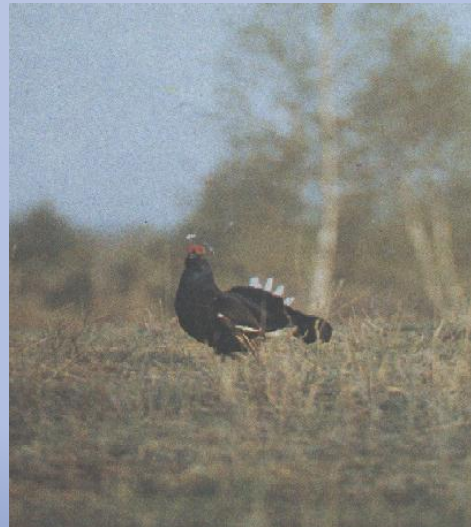


- Двое совсем не больших по возрасту детей, брат и сестра – двенадцатилетняя Настя и десятилетний Митраша, Но в жизни любых героев бывают светлые времена и не очень. Вот и Насте с Митрашей довелось пройти через испытание. Однажды они вспомнили о том, что в лесу есть палестинка, на которой растет самая вкусная клюква, и отправились туда, чтобы набрать побольше этой «полезной для здоровья ягоды». Дорога на чудесную палестинку лежала через гиблое место, в котором пропало много людей и животных, — Слепую елань. На полпути дети присели отдохнуть на Лежачем камне в Блудовом болоте. Вот тут и появляются новые герои.



Роль природы

- «Думающая» и «говорящая» природа: ель, сосна, волк, лось, тетерев, собака Травка. Все они сыграли важную роль и в повествовании, и в судьбе Насти и Митраши.



Испытания героев:

- Ребята ссорятся, и вдруг рванул ветер, сосна и ель, нажимая друг на друга, по очереди застонали, как будто сама природа предостерегала детей. Но Митраша не послушал благоразумной Насти, «...оставил выбитую тропу человеческую и прямо полез в Слепую елань». А Настя так увлеклась сбором клюквы на палестинке, что нескоро вспомнила о брате. И быть бы беде, но, как это часто бывает в сказках, на помощь снова пришла природа.

Конец сказки

- Как и любая сказка, «Кладовая солнца» заканчивается счастливо. С той поры незаметно для всех дети стали меняться в лучшую сторону: Митраша «неприменно стал бы героем Отечественной войны» , а Настенька, когда из детдома обратились к сельским жителям за посильной помощью эвакуированным из Ленинграда детям, отдала всю собранную клюкву, ведь эта ягода обладает незаменимыми целебными свойствами.



Особенности:

- Характерными чертами сказки как литературного жанра являются: сказочный зачин; противопоставление добрых героев злым; счастливый конец, где добро побеждает зло.
- Своеобразие сказки у Пришвина еще и в том, что он перевоссоздает (отражает) жизнь в форме сказки – неслучайно сам писатель под названием произведения дает его жанровое определение: «сказка-быль». Тем самым он подчеркивает, что в нем присутствуют элементы сказки и были, передает нам мысль о том, что это особенная сказка, правдивая сказка.
- Своеобразие произведения — раскрытие человека через природу, через отношение человека к природе.

Спасибо за внимание!