

Работа учителя истории и культуры  
Санкт-Петербурга Луценко И.В.

ГОО СОШ № 508 Московского  
района

# Вопросы по некоторым картинам Русского музея

Знаете ли вы Русский музей?

# Как называется эта картина и кто автор?

- Его жанром был портрет, -
- И приняв друзей совет, -
- Создал прелестную картину, -
- «Написал» Екатерину: -
- Императрица шла пешком, -
- Хотя и «с лёгким посошком».-



Художник не скрывал года:

Царица уж не молода.

И поступь стала тяжелей.

Левретка в парке рядом с ней.

И с любимицей своей

На прогулке веселей.-

# ОТВЕТ НА ПЕРВЫЙ ВОПРОС

- Это картина Боровиковского «Екатерина Вторая на прогулке в Царскосельском парке».
- Боровиковский и раньше писал портреты Екатерины Второй.  
На всех этих портретах императрица окружена ореолом величия, царскими регалиями и атрибутами власти. На некоторых – ожившая богиня.

- Но Боровиковский решился
- написать совсем иной портрет,
- не похожий ни на один из ранее
- созданных. Художник изобразил
- императрицу как частное лицо,-
- гуляющей в парке с любимой собачкой.

## О КОМ ИДЁТ РЕЧЬ?

- Сын купца не стал купцом,
  - А театра стал творцом.
  - И тот театр, что он создал,
  - Его всей жизни смыслом стал:
- 
- И театральный режиссёр
  - И самый яркий в нём актёр.
  - С Мельпоменой он дружил
  - Беззаветно ей служил.





ОТВЕТ. ЭТО ПОРТРЕТ ФЁДОРА ВОЛКОВА

- Антон Лосенко изобразил Фёдора Волкова в театральном костюме. Он в мантии: в одной руке держит маску, а в другой- кинжал, на котором держится золотая диадема. Это атрибуты Мельпомены- - музы трагедии.

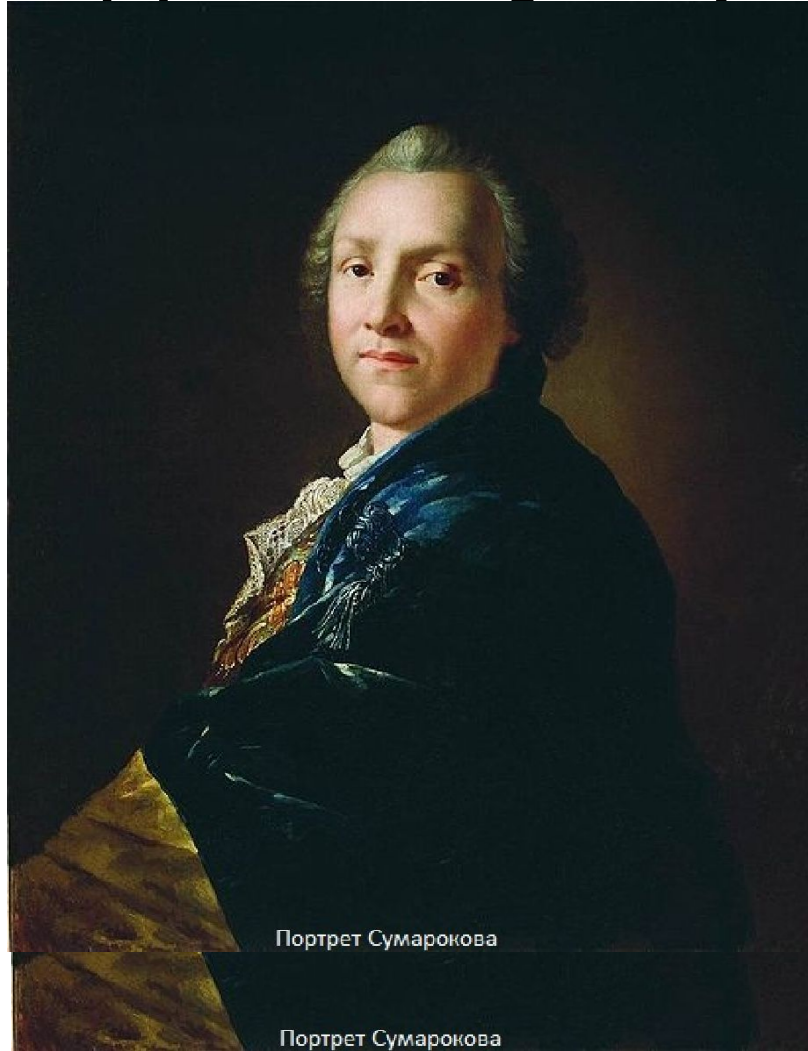
# О чьём портрете идёт речь?

- Кадетом был когда-то он,

В драматургию был влюблён,

- Трагедии в стихах писал,
- Директором театра стал.

# Речь идёт о Сумарокове



Портрет Сумарокова

Портрет Сумарокова

Этот портрет Сумарокова написал Антон Лосенко. Портрет в Русском музее.

- Перу Сумарокова принадлежали первые на русском языке стихотворные трагедии, комедии.
- В пору становления театра в России он неутомимый организатор театрального дела.

## О чьём портрете, находящемся в Русском музее, идёт речь?

- Царствен девушки той взгляд,
- Но не богат её наряд.
- Он, совсем, как у пастушки,
- Простая шляпа на макушке.
- В лице ни одного изъяна:
- Круглолица и румяна.
- И писал художник с верой,
- Что это русская Венера.

А лукавства же сверх меры  
У славянской той Венеры.

И огоньки в её глазах -  
Ведь яблоко уже в руках.

Как античная богиня.  
Назовите её имя.





# Это портрет Екатерины Арсеньевой

- Она дочь боевого генерала, училась в Смольном институте. Весела, задорна.
- О её молодости говорят юные черты лица и даже соломенная шляпка с задорно торчащими колосьями. Она не похожа на богиню красоты: у неё круглое лицо, слегка вздёрнутый нос, узкие, чуть раскосые глаза. Её прелесть не в правильности черт лица, а в юном задоре, лёгкой усмешке губ. Художник уловил непосредственность её в искрящихся лукавых глазах.

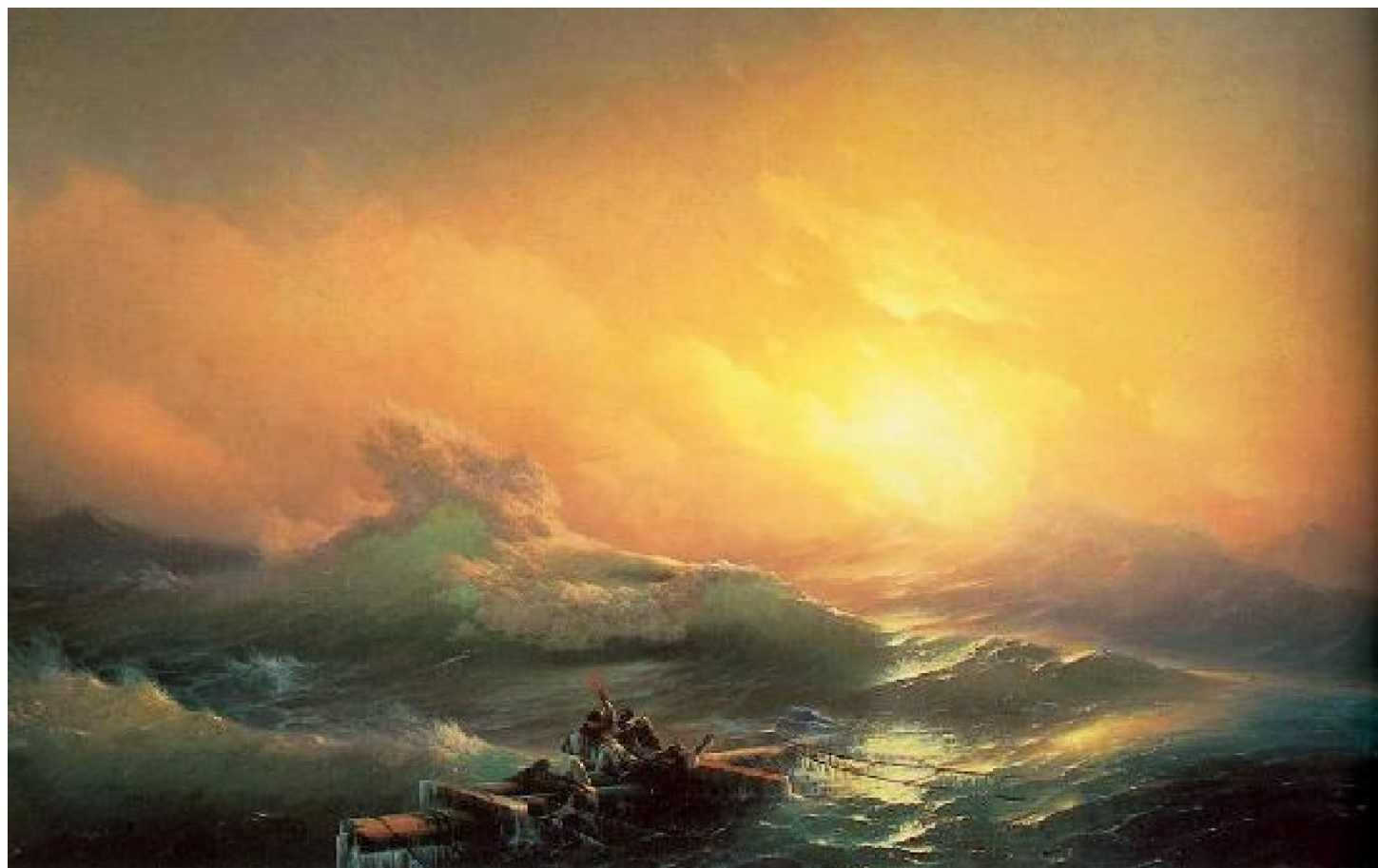
# Эта картина не на античный сюжет

- Львов сочинил пародию на античный сюжет. Парис, деревенский пастушок, нечаянно роняет яблоко, а ловкая, проворная Венера подхватывает его.
- Боровиковский решил сделать Катюшу славянской Венерой. Яблоко в руках- намёк на золотое яблоко, которое Парис вручил Афродите

# О какой картине идёт речь?

- Небо в клочьях. Ураган. -
- Мрак окутал океан.-
- Он ревёт, бушует, стонет.-
- В его брызгах небо тонет.\
- И на гребне бурных волн
- Одинокий виден чёлн.

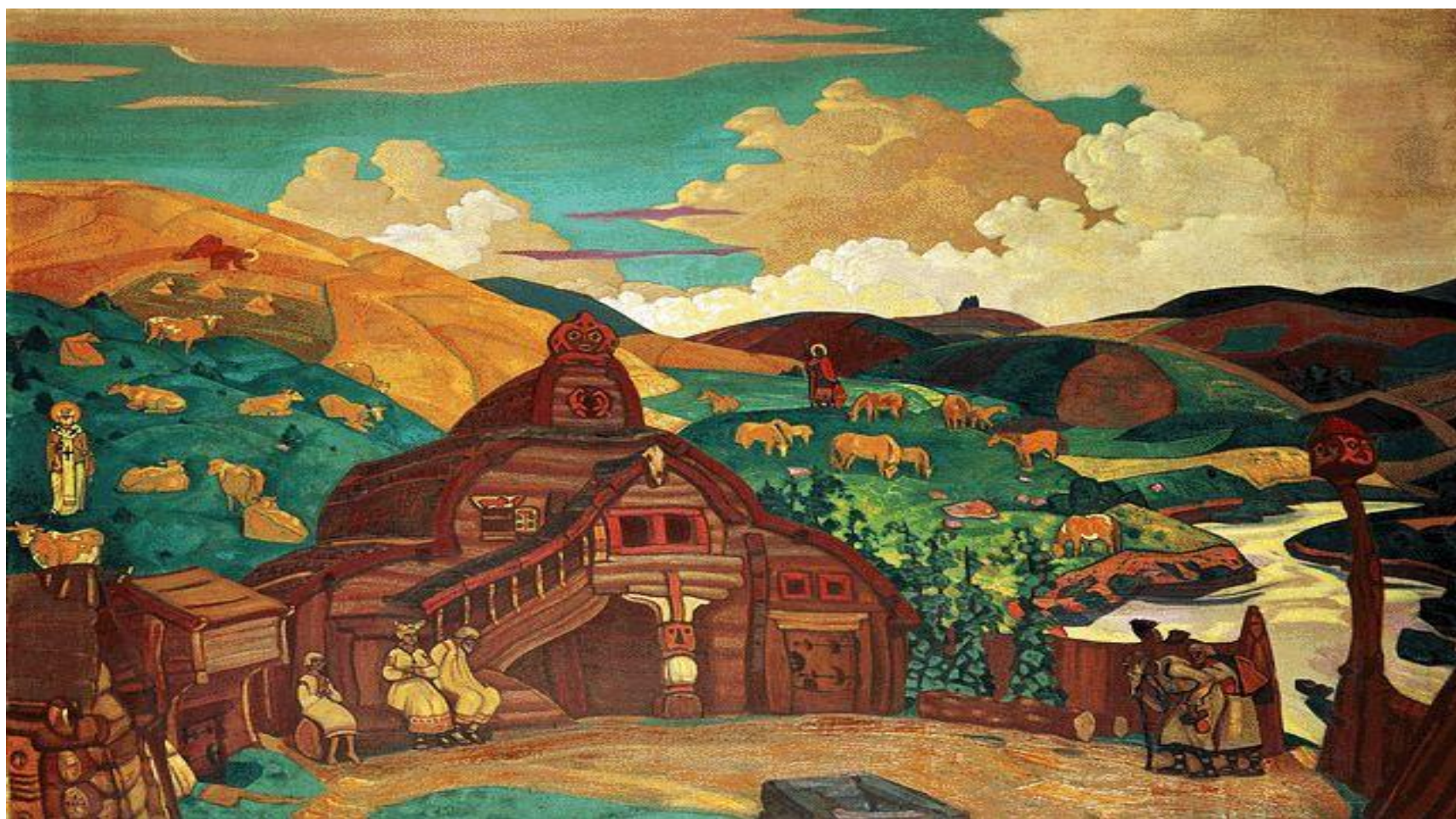
# Речь идёт о картине Айвазовского «Девятый вал»



# О картинах какого художника идёт речь?

- Великий художник, учёный писатель -
- Чудесных бессмертных полотен создатель -
- Как Индию он живописно представил -
- И Дух Гималаев потомкам оставил. -
- Закрались загадки Вселенной в те краски-
- И мир очутился в невиданной сказке

# Картина Рериха «Три Радости»



# О Николае Рерихе

- Он старины русской любитель,-
- Он археолог и юрист,
- «Сезонов русских» оформитель,
- Искусства он пропагандист,
- В Тибете был и в Гималаях, -
- И в горном побывал Алтае, -
- В Нью-Йорке он музей открыл -
- Восток подробно изучил. -

# И это о нём

- Он в разных странах побывал-
- И всюду истину искал.
- А ведь бессмертие тех ждёт,
- Кто к тайне истины идёт.
- В его душе весь мир вселился
- И в блеске красок отразился.



## О какой картине Карла Брюллова идёт речь?

- От сладкого сна едва встрепенувшись,
- Стоит у фонтана, немного пригнувшись,
- Под тонкой прозрачной журчащей струёй,,
- Ладони свои наполняя водой
- .....
- И, каждое утро, её веселя,
- С ней солнечный зайчик, из крана струя

Утро на картине, утро итальянки,  
пышущей здоровьем молодой смуглянки



В Русском музее находится и парная картина к этой, тоже Карла Брюллова

- Очаровал девичий взгляд
- Прозрачный спелый виноград!
- Тот сад для итальянки рай-
- И радость брызжет через край.

Как называются эти картины ?



Речь идёт о картинах «Итальянское утро» и «Итальянский полдень» К.П. Брюллова

- «Утро» принесло художнику широкую известность.
- Царь заказывает Брюллову картину, которая была бы «под пару» этой картине. И Брюллов пишет «Итальянский полдень».

Ныне обе эти картины в Русском музее в зале Карла Брюллова.

О какой картине идёт речь?

- В глазах людей и в позах –страх:
- Всей жизни их приходит крах.
- Ведь в чёрном небе погибают,
- Но не себя они спасают.
- Помочь стараются друг другу:

Вот юноша несёт подругу.  
Венок на голове её.  
Невеста ведь она его.  
Жених застыл -ни шагу с места.  
Погибла ведь его невеста.

Вот сыновья отца несут  
С надеждой, что его спасут.  
Обнимает мать детей-  
За них безумно страшно ей.





Большинство образов в картине воплощает возвышенные чувства: мужества, самоотверженности, любви. Перед лицом смерти люди думают не о себе, а о своих близких.

- Каждая группа в картине - это «портрет» чувств ...

- Художник себя в той картине представил—
- Так необычно автограф оставил.
  
- О какой картине и о каком художнике идёт речь?

## Кто же этот художник?

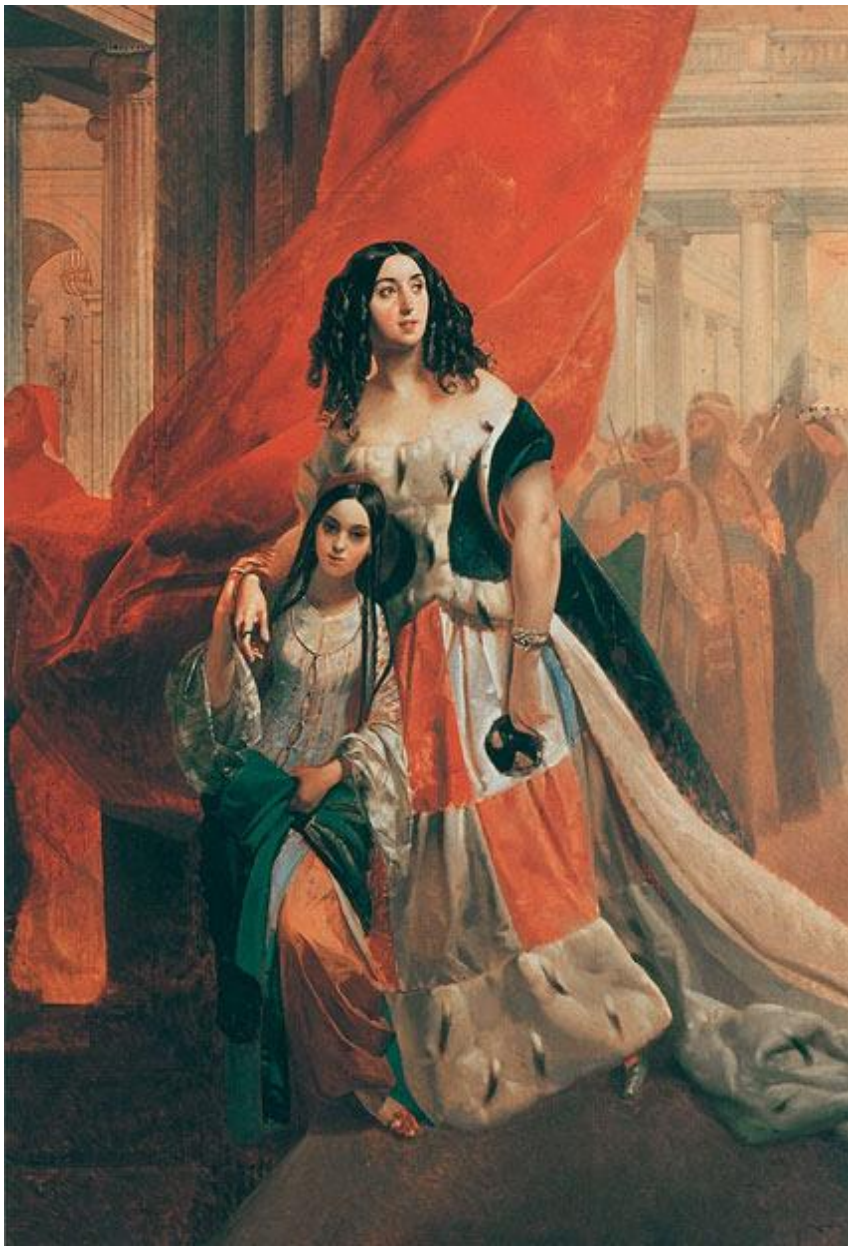
- Художник изобразил и себя в этой картине.
- Вулкан лавину изрыгает -
- Мольберт художник не бросает,
- Несёт и кисточки с собой
- И краски- всё над головой.

# Речь идёт о Брюллове

- Карл Брюллов написал картину
- «Последний день Помпеи» и
- на этой картине представил себя.

# О какой картине идёт речь?

- С бала удаляется
- Первая красавица.
- Королевский хоть наряд,
- Но не весел её взгляд.
- На ней уже и маски нет,
- А музыка несётся вслед
- Блеск и шум, веселье в ночь,
- А она уходит прочь.



Взгляд бархатистый  
озарён,  
Нельзя её не написать!  
Как из Гомеровских  
времен  
Лицо её, фигуры стать.-  
Таков Самойловой  
портрет,  
А маски ей глядели  
вслед.

# РЕЧЬ ИДЁТ О КАРТИНЕ

«Самойлова, удаляющаяся с  
бала  
с приёмной дочерью Апачини»

Там маски ей глядели вслед.  
А кто писал её портрет?



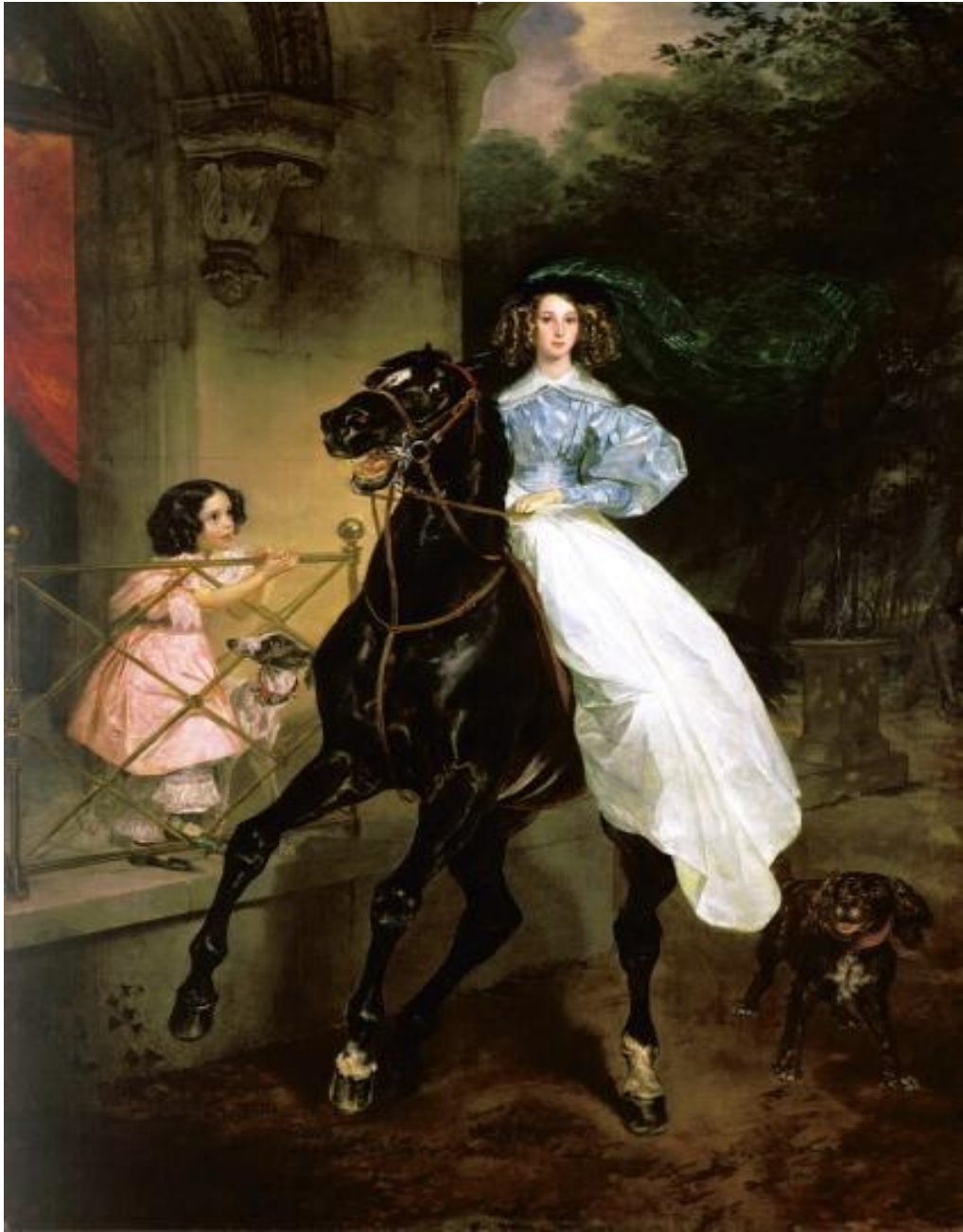
Портрет  
Самойловой  
С приёмной  
дочерью  
Апачини  
написан К.  
Брюлловым.

В Русском  
музее и  
автопортрет  
Брюллова.



- На одной из картин Брюллова в Третьяковской галерее можно увидеть двух приёмных дочерей Самойловой.
- На той картине
- И платья шёлк колыхнется
- И лай собачки слышится.
- Лишь тенистый парк в покое.
- В картине зрелище такое.

- Прекрасна вилла. Парк густой.
- Скакун чудесный вороной.
- И собачка с конём рядом,
- Девчушка там с пытливым взглядом.
- А наездница хоть властна,
- Но юна, смела, прекрасна



По желанию графини Юлии  
Павловны Самойловой  
**Карл Брюллов на картине**  
**«Наездница»** выполнил  
портрет ее воспитанниц  
Джованины Пачини и  
Амацилии Пачини  
На лошади старшая сестра  
•Джованни

## О КОМ РЕЧЬ?

Отец его голштинцем был,  
Лишился матери он рано.

Всё русское давно забыл,  
А русская - его мать Анна.



- Речь идёт об императоре Петре Третьем, вступившем на престол после смерти императрицы Елизаветы Петровны. Его мать и Елизавета были дочками Петра Первого и Екатерины Первой.

Отец его Гольштейн-Готторпский герцог Карл Фридрих.

ВОПРОС. О чьём портрете идёт речь?

Писатель этот знаменит,  
Но художника винит,

Как только про портрет узнал,  
Так ему письмо послал,

Меня ты босиком представил,  
Ну ладно, брюки хоть оставил





А портрет ведь тот правдив,  
И, руки, как всегда, сложив,  
Стоит в протёртой блузе он,  
Во весь рост, но... босиком.

Это портрет великого русского  
писателя  
Льва Николаевича Толстого  
работы Ильи Ефимовича  
Репина.

Портрет находится в Русском  
музее.

# О какой картине идёт речь?

- Ведь с Фемидой та картина-
- К ней пришла Екатерина.
- Принесла в жертву покой,
- Представ перед богиней той.
  
- Картину эту написал Левицкий



Богине покориться  
Пришла императрица-

В ладу с Фемидой хочет жить-  
Клянётся честно ей служить.

- На картине клубы дыма
- от разгоревшегося жертвенника,
- Екатерина только что выронила
  - горсть цветочных лепестков.
  - На жертвеннике надпись:
    - «Для общего блага».
- Над жертвенником поднята богиня
  - Правосудия – Фемида.
- Победоносный орёл покоится на законах.

Если императрица жертвует, своим покоем ради сохранения законов, то и смыслом её правления должны стать не завоевания, а процветание мира.

Левицкий отказывается от упоминания о военных победах самодержицы.

- На развеваемом российском флаге изображённый на военном
- щите Меркуриев жезл означает
- «защищённую торговлю»,



О какой картине работы  
Николая Ге идёт речь?

- У царя Петра допрос.-
- На сына получил донос:
- Наследник против дел царя!
- Против отца пошёл он зря.

Теперь стоит, потупив взор,  
В глазах отца немой укор.

Но сын не ищет утешенья,  
И не просит он прощенья.

Отец привлёк к суду Сенат-  
Царевич сам в том виноват.,



# Ответ.

Речь идёт о картине Николая Ге

« Пётр Первый допрашивает  
царевича Алексея в Петергофе».  
Картина находится в Русском музее.

О какой картине Сурикова идёт речь?

По тропинкам горным узким-  
Таков спуск солдатам русским.  
На склоне лет, совсем седой  
Суворов здесь с больной ногой.

Опасность всех объединяет,  
А он всё шутит, ободряет.



О ком речь? Кто написал его портрет?

На шее знак ордена Анны Святой,  
Магистерский крест на цепи золотой,

Корона мальтийская на голове.  
В порфире, со скипетром в правой руке.



Портрет Павла I  
в короне  
Гроссмейстера  
Мальтийского  
ордена  
(автор портрета  
Боровиковский).