

Муниципальное бюджетное общеобразовательное учреждение  
«Средняя общеобразовательная школа №9» города Нефтеюганска

## Мультимедийная разработка урока изобразительного искусства (5 класс)

УМК: Программа общеобразовательных учреждений «Изобразительное искусство». Под руководством Б.М.Неменского.: Москва ,  
«Просвещение», 2011 г;

учебник: Изобразительное искусство - «Декоративно-прикладное искусство в жизни человека 5 класс»:

под редакцией. Б.М.Неменского, Н.А.Горяева,  
О.В. Островская. М.:Просвещение, 2010г.

Автор: Шевчук Марина Николаевна,  
учитель изобразительного искусства

The background of the slide is a painting of a Russian village scene. In the foreground, a group of women in traditional folk costumes, including long dresses and headscarves, are dancing in a clearing. The costumes are in various colors like red, blue, and white. In the background, there are wooden houses with thatched roofs and a line of birch trees. The overall scene is peaceful and rural.

# **Тема урока: Русский народный КОСТЮМ**

Раздел «Древние корни народного искусства»  
Тип урока: урок формирования умений и навыков.

# Цель урока:

Овладение социокультурной компетенцией: знаниями особенностей русского народного костюма, умениями различать эти особенности; пониманием народного мироощущения.

# Задачи:

1. Формировать художественные приемы рисования по мотивам декора народного костюма при решении задач на вариацию и импровизацию;
2. Развивать творческое воображение, художественный вкус и чувство цвета, ритма;
3. Воспитывать интерес к русской истории, культуре, быту; чувство национального достоинства; любовь к своему народу, стране;
4. Ввести учащихся в красочный мир народного костюма на примере северорусского сарафанного комплекса и южнорусского поневного комплекса;
5. Ввести в активный словарь учащихся термины: сарафан, рубаха, душегрейка, головные уборы (венец, кокошник).



# Методы и формы.

## Методы:

- Практическая работа;
- Сравнение и обобщение;
- Объяснительно - иллюстративный метод;
- Метод «ИНСЕРТ».

## Формы:

- фронтальная, индивидуальная.

# Ход урока:

## I. Организационный момент

Задача: Воспитывать интерес к русской истории, культуре, быту; чувство национального достоинства; любовь к своему народу, стране;

### Деятельность учителя

- Создает эмоциональный настрой на учебную деятельность, используя музыкальное сопровождение -песню Александра Варламова «Красный сарафан»..  
стихотворение.

### Деятельность учащихся

1. Стадия эстетического удовольствия , понимания-восприятия материала.
2. Определяют тему урока.

## II. Этап целеполагания.

**Задача урока:** Овладеть художественными приемами рисования по мотивам декора народного костюма, используя различные вариации и собственную способность импровизировать.

### Деятельность учителя

- Для решения нашей задачи мы поработаем с текстом;
- Понимание текста при помощи метода «ИНСЕРТ».

### Деятельность учащихся

- Читают текст и расставляют условные знаки согласно методу «ИНСЕРТ».

# «метод ИНСЕРТ»

## к уроку «Русский народный костюм»

- «ИНСЕРТ»- прием маркировки текста -интерактивная система заметок для эффективного чтения и размышления.
- Знак «галочка» (v)-отметьте в тексте уже известную вам информацию;
- Знак «плюс» (+)-отметьте новую информацию;
- Знак «минус» (-)-отмечается то , что идет в разрез имеющимся у вас представлениями, то, о чем вы думали иначе;
- Знак «вопрос» (?) - отмечається то ,что осталось непонятным и требует дополнительного изучения и понимания;
- Знак «восклицательный знак» (!)- отмечається то , что вызвало интерес и желание узнать об этом больше.
- Далее «Текст»



# «Текст»

- ▣ **Понева-**Род шерстяной юбки с разрезом (несшитой) спереди или сбоку, в более совершенном виде — со вставкой в разрез куса иной ткани, например холщовой гладкой или с орнаментом.
- ▣ **Рубаха-** Самая древняя и важная часть крестьянского костюма. Рубаха как встречала человека на пороге в этот мир, сопровождая всю его жизнь, так и на пути в мир иной человек тоже был облачен в рубаху.
- ▣ **Сарафан-** одевался поверх рубахи, спереди разрез, многочисленные складки. Цвет: бордо, синий, коричневый, красный. Переднюю часть сарафана украшали дорогим шитьём, а также пуговицами – медными, оловянными, серебряными.
- ▣ **Душегрея-** Вид летней женской одежды. Конструктивной их особенностью были рукава, цельнокроеные с верхней частью спинки, и наличие отложного воротника.
- ▣ **Холодник-** Короткая одежда, конструктивно похожая на душегрею, изготавливалась из холста, сукна и также служила верхней женской летней одеждой.
- ▣ **Епанечка-** Одна из разновидностей душегреи, даже холодника: короткая, на узких лямках, древнейший тип безрукавки. Она облегала спину и грудь, застегивалась спереди на крючок, сзади собиралась складками.



# III. Сообщение нового материала.

Задача: Ввести активный словарь учащихся термины: сарафан, рубаха, душегрейка, холодильник, епанечка, головные уборы (венец, кокошник).

## Деятельность учителя

- взаимодействия учителя и учащихся – беседа.
- теперь мы обратимся к презентации, чтобы разрешить возникшие вопросы.

## Деятельность учащихся

- взаимодействия учителя и учащихся - беседа.

# понёва

Род шерстяной юбки с разрезом (несшитой) спереди или сбоку, в более совершенном виде — со вставкой в разрез куска иной ткани, например холщовой гладкой или с орнаментом.





Самая древняя и важная часть крестьянского костюма. Рубаха как встречала человека на пороге в этот мир, сопровождая всю его жизнь, так и на пути в мир иной человек тоже был облачен в рубаху. Она часто соотносилась с судьбой человека.

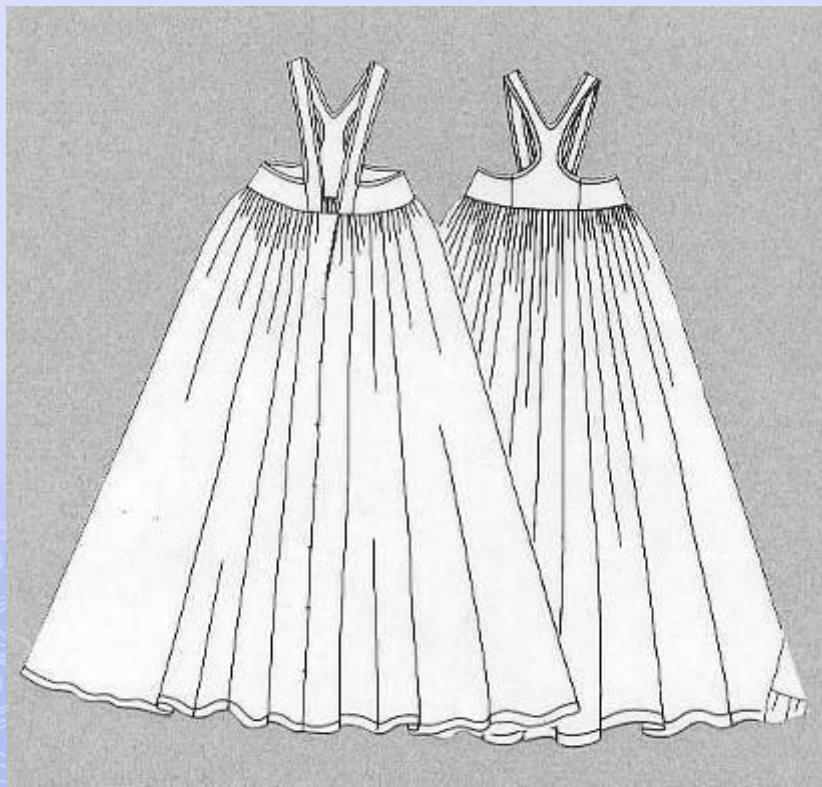
# рубаха





# Сарафан

Сарафан одевался поверх рубахи, спереди разрез, многочисленные складки. Цвет: бордо, синий, коричневый, красный. Переднюю часть сарафана украшали дорогим шитьём, а также пуговицами — медными, оловянными, серебряными.





# Душегрея

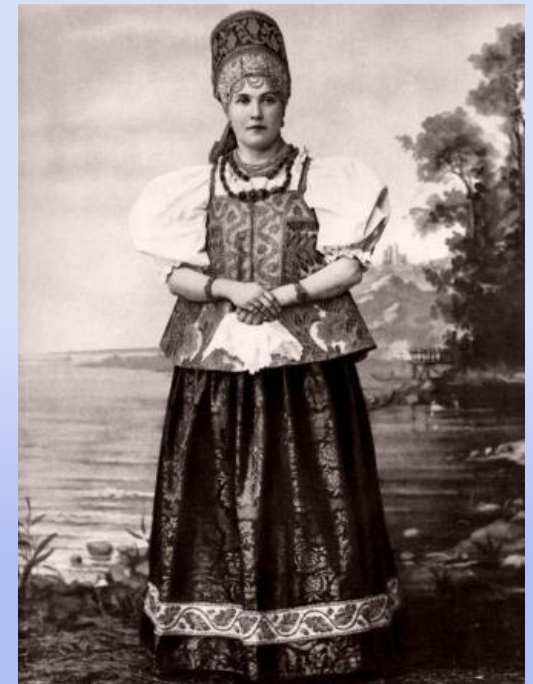


Вид летней женской одежды. Конструктивной особенностью были рукава, цельнокроенные с верхней частью спинки, и наличие отложного воротника. Праздничные душегреи вышивались золотыми нитями, иногда цветным бисером, декорировались бахромой.



# ХОЛОДНИК

Короткая одежда, конструктивно похожая на душегрею, изготавливалась из холста, сукна и также служила верхней женской летней одеждой.





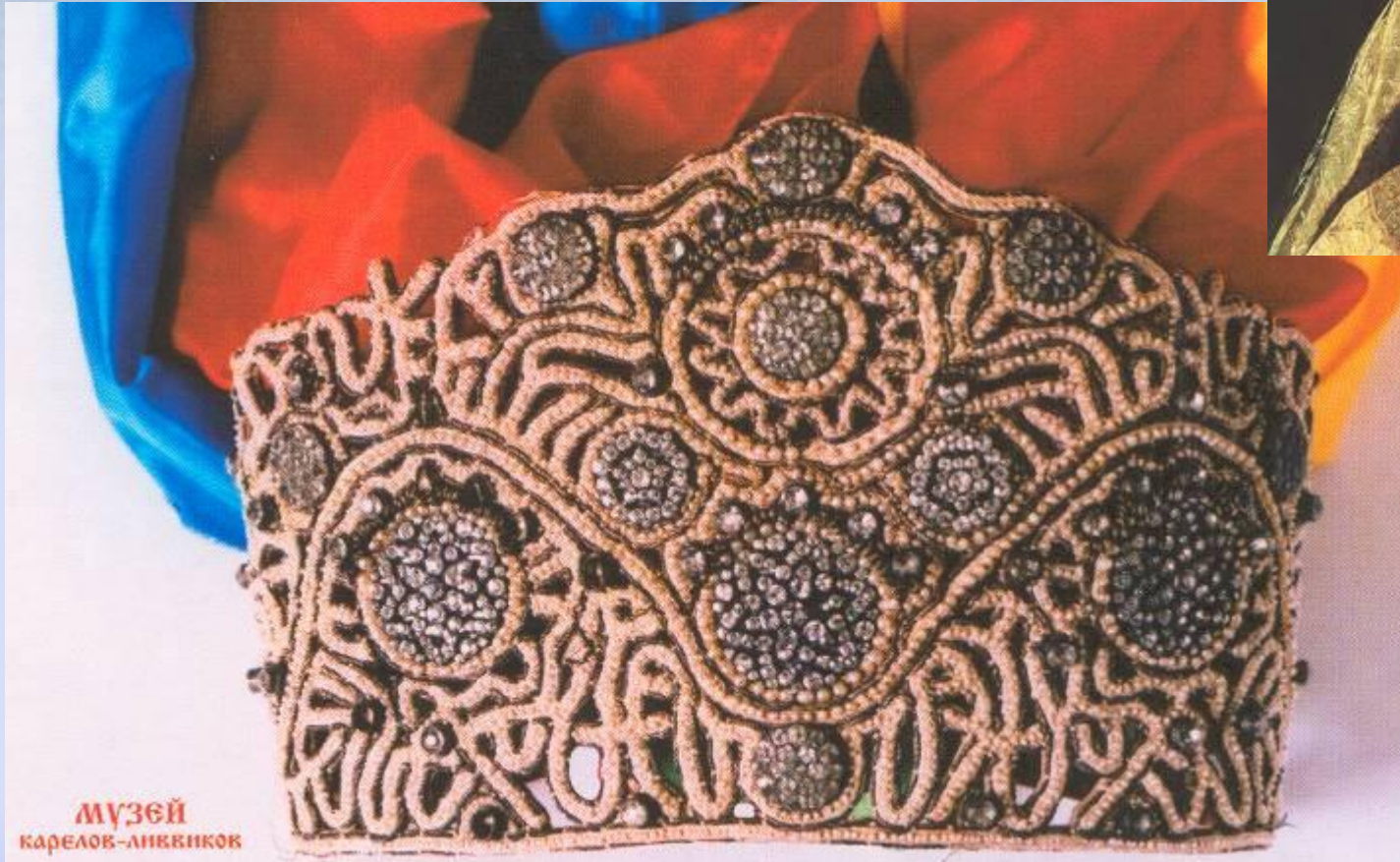
# епанечка

Одна из разновидностей душегреи, даже холодника: короткая, на узких лямках, древнейший тип безрукавки. Она облегалась спину и грудь, застегивалась спереди на крючок, сзади собиралась складками. Изготавливали ее из парчи или шелка, на подкладке.





# Головной убор



Головной убор – очень важная часть костюма. По нему, как по паспорту, можно было много узнать о женщине. Девицы носили венцы и повязки и имели право ходить простоволосыми. Замужние женщины прятали волосы под **кокошник** (украшался жемчугом) или **повойник** (также усыпанный жемчугом).

# обруч

Из древесной коры или картона в виде круга, обшитого тканью, декорированного бисером, цветами, перьями, жемчугом.

# перевязка

Делалась из полоски ткани — парчи, золотой вышивки и т.п., а концы завязывались, иногда бантом, или из платка, свернутого и повязанного вокруг головы с завязанными и свисающими сзади концами.







## кичка

Нижняя часть кичкообразного головного убора, имевшая твердую основу, которая придавала головному убору форму. Кичка отличалась разнообразием и фантазийностью решения. Только по форме различают кички рогатые, копытообразные, лопатообразные, котелкообразные, в виде обруча, овала, полуовала.



## сорока

Верхняя украшенная часть кичкообразного головного убора, формой обычно связанная с формой кички. Сорока изготавливалась из ткани и, будучи натянута сверху на кичку, иногда скрывала ее рогатость. Сороку умела шить каждая крестьянка.

# Мужской костюм

Мужской костюм был менее затейлив.

Его основой была **рубаша-косоворотка** с ластовицей. Её шили из белой, серой, синей ткани и украшали вышивкой.

**Штаны порты** из тёмной ткани.

**Пояс** – основной элемент одежды.

**Головной убор** – шапка из сукна или войлока, меховая шапка, картуз.



Рубаша и порты





# Обувь

Женская обувь изготовлялась, как правило, из бересты, кожи меха. В лаптях из бересты работали на сенокосе, носили на болоте. Также носили женщины туфли в виде галош из кожи.



# IV. Практическая работа

Задача: Ввести учащихся в красочный мир народного костюма на примере северорусского сарафанного комплекса и южнорусского поневного комплекса.

## Деятельность учителя

## Деятельность учащихся

- сейчас мы проверим, как вы запомнили названия и характерные особенности частей русского костюма. Определить составные части костюма. (составные части костюма).

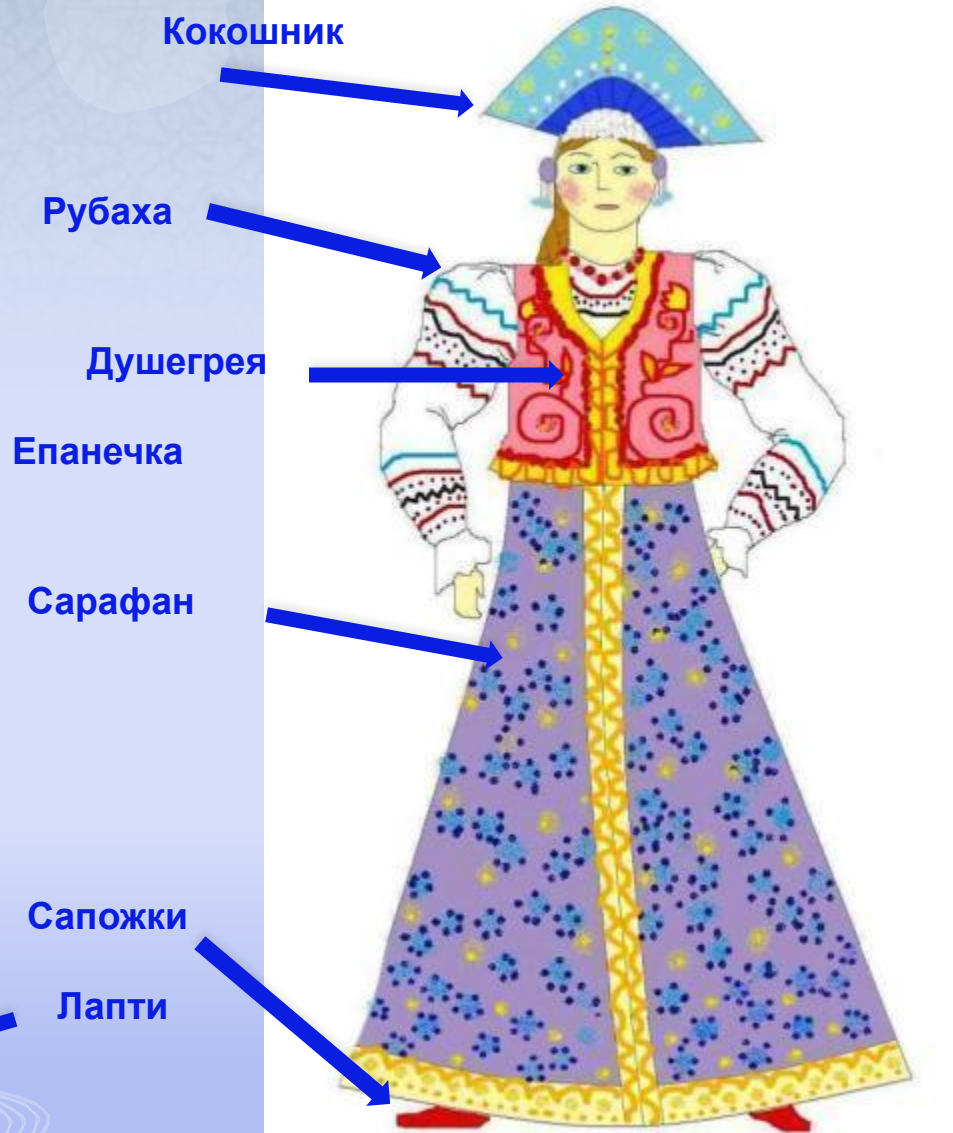
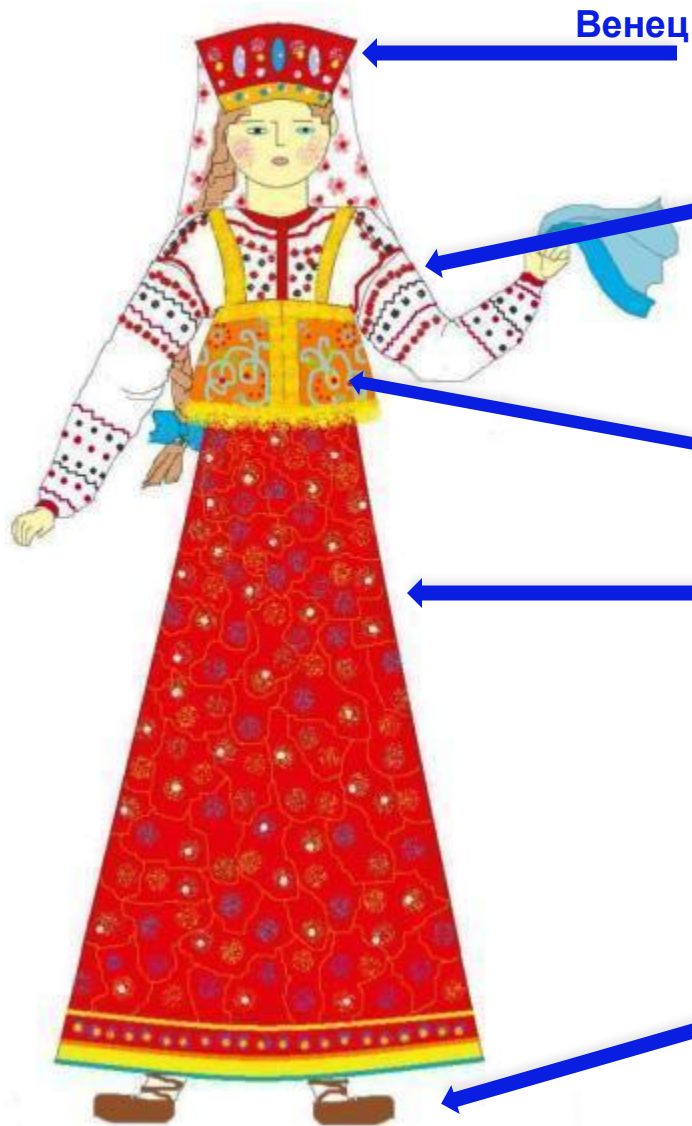
- Учащимся предлагается посмотреть материал на примере северорусского сарафанного комплекса и южнорусского поневного комплекса и по ходу указывать те составные части одежды, о которых только что говорилось.



# Южнорусский понёвный комплекс



# Северорусский сарафанный комплекс





# VI. Объяснение способов работы.

Задача: Развивать творческое воображение, художественный вкус и чувство цвета, ритма;

## Деятельность учителя

- ▣ вам предстоит нарисовать людей в русских народных костюмах, применяя все полученные на уроке знания. По шаблону, обвести фигуру человека, дорисовать внутри карандашом костюм и выполнить рисунок в цвете.

А к украшению костюма постарайтесь подойти творчески, проявляйте фантазию, импровизируйте. (шаблоны).

- ▣ Контролирует соблюдение правил безопасности.

## Деятельность учащихся

- ▣ Выполняют практическое задание.
- ▣ При необходимости консультируются с учителем. обращаются к источникам информации.

# VII. Анализ работ, подведение итогов урока.

Задача: Оценить результаты собственной деятельности, по средствам защиты творческой работы.

## Деятельность учителя

- Организует защиту творческих работ (самооценка учащихся).
- По мере необходимости задаются наводящие вопросы.

## Деятельность учащихся

- Защита творческой работы (план).



# VIII. Рефлексия.

## КРОССВОРД «РУССКИЙ НАРОДНЫЙ КОСТЮМ»

# Кроссворд «Русский народный костюм»

## По горизонтали:

1. Деталь одежды, которая служила оберегом.
2. Старинная мужская и женская одежда из домотканого холста, украшенная вышивкой.
3. Женский головной убор в виде высокой короны с скруглённым или заострённым верхом, украшенный драгоценными камнями.
4. Род женской юбки из двух полотнищ, не сшитой по бокам, украшенной тканым или вышитым узором.
5. Старинная обувь, сплетённая из коры дерева.



## По вертикали:

1. Старинный женский головной убор – шапочка в форме рогов или лопатки.
2. Старинная женская одежда, кроившаяся из клиньев, на лямках из холстяной или парчовой ткани.
3. Название изображения птицы в народной вышивке.

