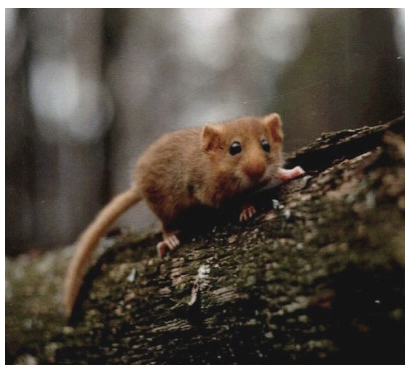


Орешниковая соня.  
Млекопитающее. Занесена в Красную  
книгу Москвы и Подмосковья.



Орешниковая соня — зверёк, напоминающий миниатюрную белку. Размерами она с мышь: длина тела 7-9 см, масса тела не больше 27 г. Это одна из самых мелких сонь. Хвост длинный, 6-7,7 см, пушистый. Мордочка слегка притуплённая; уши небольшие, округлые .



Окраска верха тела у орешниковой соны охристо-рыжая, иногда с красноватым оттенком; нижняя сторона — более светлая с палевым оттенком. На горле, груди и животе могут быть светлые, почти белые пятна. Пальцы белые. Кончик хвоста тёмный или, наоборот, светлый.



Орешниковая соня обитает в лиственных и смешанных лесах, селясь в местах с богатым подростом и подлеском из лещины, шиповника. Бересклета, рябины, черёмухи, калины и других плодовых и ягодных деревьев и кустарников, что обеспечивает зверькам кормовую базу.



Орешниковая соня живёт преимущественно в подлеске, искусно лазая по кустарникам, даже по самым тонким и гибким ветвям. Активна с сумерек до

утра



У каждого зверька имеется несколько жилых гнёзд; они шаровидной формы (диаметром до 15 см), состоят из сухих листьев, мха и травинок, скреплённых клейкой слюной соны. Изнутри гнездо выстлано мягкой травой, пухом и измочаленными полосками коры. Гнездо располагается на ветке на высоте 1—2 м над землей или в низко расположенном дупле.

Соня также охотно занимает птичьи гнёзда.



Кормовой рацион орешниковой сони состоит в основном из семян древесных и кустарниковых пород (орехи, жёлуди, каштаны, липовые орешки) и разнообразных ягод и фруктов. Излюбленной пищей орешниковой сони являются орехи лещины. Ранней весной зверёк использует в пищу молодые побеги и почки.



Орешниковые сони выходят из спячки в апреле-мае. Это одиночные зверьки, мало стремящиеся к общению; исключение составляет только период размножения, который длится с мая по октябрь.





Самка за сезон приносит 1-2 помёта по 2-8 детёнышей в каждом; в отдельные годы выводков может быть до 3. детёныши рождаются голыми. Сони их вскармливают молоком. На 18-19 день они достаточно развиты и через месяц начинают самостоятельную жизнь.



Смертность животных во время спячки достигает 70 % (подмосковье).

Средняя продолжительность жизни орешниковой сони — 3 года



Из всех видов сонь, живущих в европейской России, орешниковая соня наиболее подходит для домашнего содержания. Эти зверьки легко приручаются и даже могут приносить в неволе потомство.



Выполнил Баранов Кирилл,  
ученик Лицея №35 ОАО «РЖД». Г. Ржев.

Использованы данные из «Красной книги»  
Подмосковья.

