

# Исследование проблемы вырубки лесов в Нижегородской области .

Выполнила учащаяся 8  
«Г» класса  
МБОУ «Школа №59» -  
Пиняскина Екатерина.  
Руководитель: Хлопочкина  
Е.В.



# Значение Лесов Для Планеты



На данный момент леса занимают около 30% поверхности земли, но этот процент постоянно падает, потому что ежегодно вырубается около 13-14 миллионов гектаров леса из которых 5-6 миллионов молодых деревьев.

- ▶ Леса планеты регулируют интенсивность снеготаяния и уровень воды в реках, стабилизируют состав атмосферы, значительно снижают скорость ветра на окружающих полях, сохраняют полезную фауну и микроорганизмы, Благодаря фотосинтезу леса дарят нам кислород для дыхания, поглощая при этом углекислый газ. Деревья защищают воздух от ядовитых газов, копоти и других загрязнений, шума, являются местами обитания многих животных



# Как Вырубка Лесов Влияет На жизнь Растений и Животных

- Разрушается среда обитания для жителей леса (**животных**, грибов, лишайников, трав) и все вокруг погибает. Кроме того браконьерство на такой территории возрастает





# Причины Вырубки Леса

- 1) Вырубка ради древесины
- 2) Вырубка для строительства дорог, домов, предприятий
- 3) Вырубка для обеспечения сырьем в промышленности (топливо, бумажные фабрики, стройматериалы).



# Вырубка Леса Финляндии



- Продуктивность лесного хозяйства в Финляндии в 8-12 раз выше, чем в России. По выпуску бумаги она занимает 5-е место в мире. Однако сильных проблем с вырубкой леса она не испытывает. В 1886 году был принят закон о том, что на месте вырубок нужно высаживать новый лес. Именно поэтому их леса считаются самыми красивыми



# Вырубка Лесов в России

- В России заготавливают древесину сверх меры – это и послужило возникновению экологической проблемы. Кроме разрешенных вырубок (санитарных) уничтожают деревья ради собственной выгоды. Такое очень распространено в России. За наш лес за рубежом платят очень большие деньги.
- Страшно то, что 80 процентов леса вырубается незаконно!!!!





# Последствия Вырубки

- 1) Разрушение экосистемы леса
- 2) Исчезновение многих видов животных и растений
- 3) Уменьшение количества древесины и разнообразия растений



- 4) Ухудшение жизни самих людей
- 5) Увеличение диоксида углерода, что приводит к образованию парникового эффекта
- 6) Загрязнение почв
- 7) Увеличение влажности почв, из-за чего образуются болота
- 8) Быстрое таяние ледников
- 9) Ущерб самим людям и их экономике
- 10) Сильные ветра





- В Нижнем Новгороде, как и в других городах, странах, незаконно вырубают леса



# Поселок Дубравный

- Около поселка Дубравный незаконно вырубают лес и добывают песок. Из леса ежедневно едут груженные КАМАЗы. Теперь, вместо густых сосен, там вырос огромный котлован.





- Десятки машин буквально за ночь вырыли огромные котлованы.
- Однако расхитители не только вывозили природные ресурсы, но и привозили обратно строительный мусор: железобетонные блоки, кирпичи.
- Урон, нанесенный лесничеству, смотрители оценивают в 15 миллионов рублей.





# Вблизи Горьковского Моря вырубают Лес

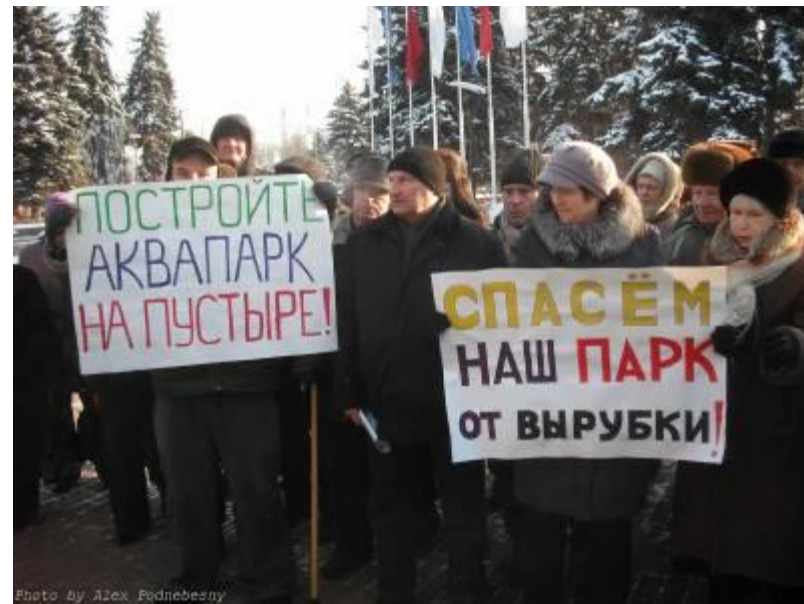
- Поросший лесом берег «Горьковского моря» - такая же визитка Городецкого района, как и городецкая роспись, и старинные деревянные церкви. В середине августа жители обнаружили, что в лесу ведется активная вырубка взрослых деревьев: берез, сосен, елей.

28.08.2015



# АВТОЗАВОДСКИЙ парк

Разговоры о строительстве аквапарка в Автозаводском парке, являющемся памятником ландшафтной архитектуры регионального значения, ведутся с 2005 года. С этого самого времени было собрано около пяти тысяч подписей противников строительства, а у защитников парка и экологов скопилось несколько толстых папок официальной переписки Министерством.





# Меры По Охране Леса

- 1) Переход с бумажных носителей на электронные
- 2) Сбор макулатуры
- 3) Раздельное собиране мусора для переработки
- 4) Создание лесных ферм для выращивания ценных пород
- 5) Запрет на вырубку леса в природоохранных зонах



6) Повышение госпошлины на вывоз древесины за границу





# Гиперссылки

- [картинка с первого слайда](#)
- [текст со второго слайда](#)
- [картинка со второго слайда](#)
- [картинка со второго слайда](#)
- [текст с третьего слайда](#)
- [тест с четвертого слайда](#)
- [картинка с четвертого слайда](#)
- [текст с пятого слайда](#)
- [картинка с пятого слайда](#)
- [картинка с пятого слайда](#)
- [картинка с пятого слайда](#)
- [текст с шестого слайда](#)
- [картинка с шестого слайда](#)
- [текст с седьмого слайда](#)
- [картинка с седьмого и восьмого слайда](#)
- [картинка с восьмого слайда](#)
- [картинка с девятого слайда](#)
- [картинка с девятого слайда](#)
- [текст с десятого слайда](#)
- [картинка с десятого слайда](#)
- [текст с одиннадцатого слайда](#)
- [картинка с одиннадцатого слайда](#)
- [картинка с одиннадцатого слайда](#)
- [текст с двенадцатого слайда](#)
- [картинка с двенадцатого слайда](#)
- [текст с тринадцатого слайда](#)
- [картинка с тринадцатого слайда](#)
- [картинка с тринадцатого слайда](#)
- [текст с четырнадцатого с слайда](#)
- [картинка с четырнадцатого слайда](#)
- [картинка с четырнадцатого слайда](#)
- [картинка с четырнадцатого слайда](#)

- *Памятка для детей и подростков : «Как сохранить лес»*
- *Никогда не ломать ветки у деревьев.*
- *Помогать взрослым сажать деревья около школ, домов*
- *Не рвать цветы* *4) Не мусорить*  
*в лесу*
- *5) Не играть с огнем в лесу*