

***КОГНИТИВНЫЕ И ЛИЧНОСТНЫЕ  
ФАКТОРЫ ПОНИМАНИЯ УЧИТЕЛЕМ  
ОБРАЗОВАТЕЛЬНЫХ ПОТРЕБНОСТЕЙ  
ОБУЧАЮЩИХСЯ В НАЧАЛЬНОЙ ШКОЛЕ***

***Выполнила:*** магистрант 2 курса  
факультета «Педагогическая  
психология» КГУ им. К.Э.  
Циолковского  
Маркина Людмила Александровна  
***Научный руководитель:*** доктор  
психол. наук, профессор Горбачёва  
Елена Игоревна

# Актуальность исследования

- \* Новые образовательные стандарты определяют в качестве одной из функций образования - удовлетворение образовательных потребностей и интересов обучающихся и меняют взгляд на позиции обучающегося и учителя в процессе обучения, ставя обучающегося в центр системы образования.
- \* Понимание образовательных потребностей обучающихся необходимо для построения с их учетом конструктивного учебного взаимодействия, что положительно сказывается на формировании у обучающихся субъектной позиции и возникновению личностного смысла обучения, что является одним из обязательных результатов освоения образовательной программы.
- \* Образовательные потребности изучались в маркетинге, но изучение образовательных потребностей обучающихся начальной школы в контексте психологических исследований не проводилось.

# Цель исследования:

выявить особенности понимания образовательных потребностей обучающихся начальной школы учителями с разным уровнем развития когнитивных и личностных характеристик

# Задачи исследования:

1. Раскрыть психологическое содержание понятия образовательных потребностей обучающихся начальной школы.
2. Теоретически обосновать зависимость процесса понимания от когнитивных и личностных характеристик учителя.
3. Осуществить подбор методик для исследования образовательных потребностей обучающихся и для изучения когнитивных и личностных характеристик учителей.
4. Выполнить сравнительный анализ и выявить уровень адекватности понимания учителем образовательных потребностей обучающихся.
5. Соотнести уровень адекватности понимания и когнитивные характеристики учителей.

\* **Объект исследования** – психологические факторы понимания учителями образовательных потребностей обучающихся начальной школы

\* **Предмет исследования** – когнитивные и личностные факторы, определяющие психологическую адекватность понимания учителями образовательных потребностей обучающихся начальной школы.

# Гипотезы исследования

1. Образовательные потребности будут восприниматься учителями как неоднородный аспект учебного поведения и личности обучающегося начальной школы.
2. Характер соотношения когнитивных и личностных характеристик учителей и психологической адекватности понимания учителями образовательных потребностей будет иметь свои особенности: значимый вклад в понимание будут вносить личностные характеристики учителей, в частности уровень эмпатии.

# Методы исследования.

- Теоретический анализ психолого-педагогической литературы по проблеме исследования.
- Методы сбора эмпирических данных (тестирование, анкетирование, опрос).
- Методы статистической обработки, интерпретации и анализа данных (коэффициент ранговой корреляции Спирмена, сравнение данных по U- критерию Манна-Уитни, Краскела-Уоллиса, гистограмма, диаграмма рассеяния, диаграмма размаха, %).
- Анализ, обработка эмпирических данных производилась с помощью компьютерной программы STATISTICA (версия 6.0)

# Методики диагностики

№	Оцениваемый конструкт	Индикатор	Методики
1	Образовательные потребности обучающихся	<ul style="list-style-type: none"> <li>- преобладающий тип атрибуции успеха/неуспеха в учебной деятельности;</li> <li>- самооценка предпочитаемых форм работы на уроке, темпа;</li> <li>- предпочитаемые учебные предметы;</li> <li>- преобладающий стиль научения;</li> <li>- преобладающие мотивационные предпочтения.</li> </ul>	<p>Методика выявления характера атрибуции успеха/неуспеха. (А.Г.Асмолов, Г.В. Бурменская).</p> <p>-Методика «Опросник мотивации» (А.Г. Асмолов, Г.В. Бурменская).</p> <p>-Методика «Стили научения»</p> <p>- Анкета предпочитаемых учебных предметов, темпа и форм работы на уроке</p>
2	Адекватность понимания	Степень соответствия мнения учителя показателям образовательных потребностей обучающихся	Сопоставление данных опросного листа учителя и бланка для ответов ученика.
3	Когнитивные характеристики учителя	Успешность выполнения теста	Тест умственного развития взрослых (М.К. Акимова, Е.И. Горбачева, В.Т. Козлова, Н.А. Ференс)
4	<p>Личностные характеристики учителя:</p> <p><u>-профессиональная направленность;</u></p> <p><u>-эмпатические способности;</u></p> <p><u>- готовность к саморазвитию;</u></p>	<ul style="list-style-type: none"> <li>- преобладающий тип профессиональной направленности;</li> <li>- уровень развития эмпатических способностей;</li> <li>- значение «желание знать себя», значение «могу самосовершенствоваться»</li> </ul>	<p>Методика «Профессиональная направленность учителя» (Е.И. Рогов)</p> <p>Тест Эмпатических способностей (В.В. Бойко)</p> <p>Тест «Готовность к саморазвитию» (Т.А. Ратанова, Н.Ф.Шляхта)</p>



# Эмпирическая база исследования

## Общеобразовательные школы:

- г. Жиздра – 2
- Жиздринского района – 8;
- г. Людиново - 1.

## В исследовании участвовали:

- 40 учителей начальных классов;
- 222 обучающихся начальной школы (3-4 классы)

# Теоретико-методологическая основа исследования

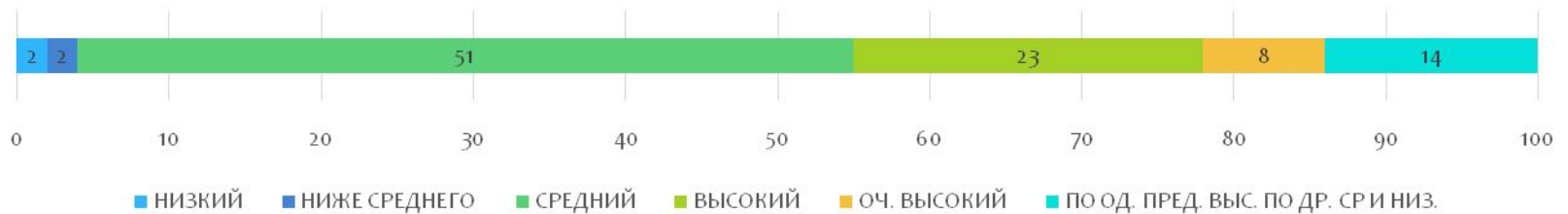
В основе исследования лежат положения личностно-ориентированного развивающего подхода в образовании (В.И. Слободчиков, И.С. Якиманская) об обеспечении развития каждого ребенка с учетом его личностных особенностей и личностного профиля; теоретические положения системно-деятельностного подхода (Л.С. Выгодский, А.Н. Леонтьев, Д.Б. Эльконин, П.Я. Гальперин), раскрывающих структуру учебной деятельности с учетом общих закономерностей возрастного развития детей.

# Образовательные потребности обучающихся начальной школы

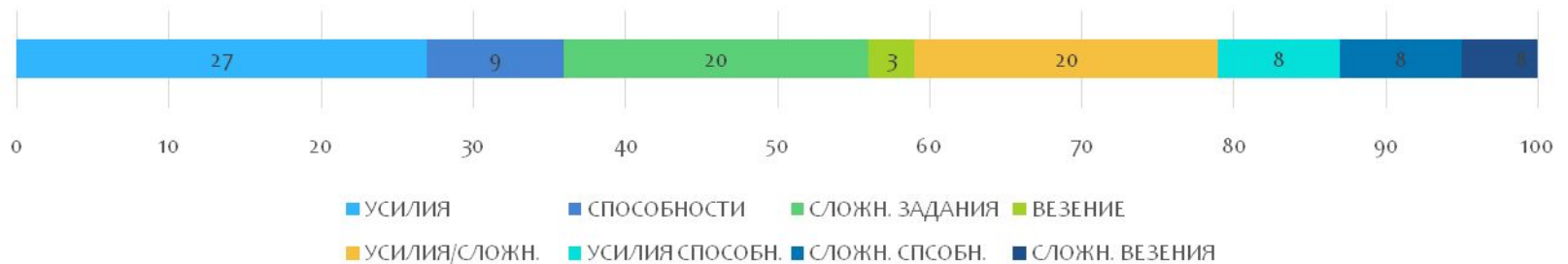
Совокупность субъективных ожиданий обучающегося в отношении его предметной направленности, предпочитаемых способов работы на уроке, стилей научения, характера атрибуции успеха/неуспеха и мотивации.

# Особенности образовательных потребностей обучающихся начальной школы (мотивационные характеристики).

## САМООЦЕНКА УСПЕШНОСТИ



## ХАРАКТЕР АТРИБУЦИИ УСПЕХА/НЕУСПЕХА

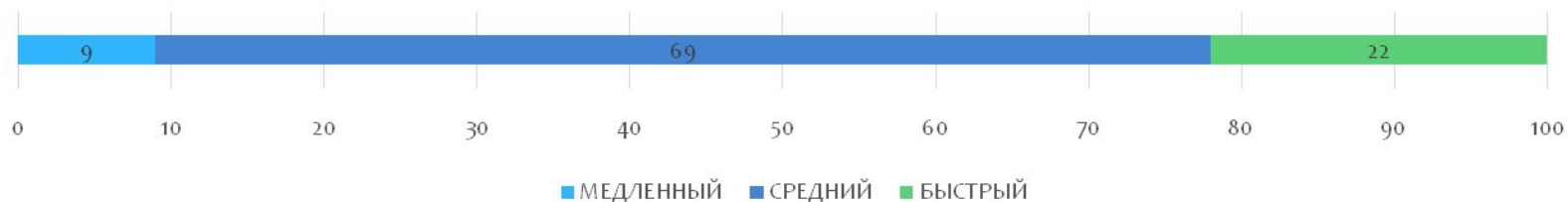


## МОТИВАЦИОННЫЕ ПРЕДПОЧТЕНИЯ

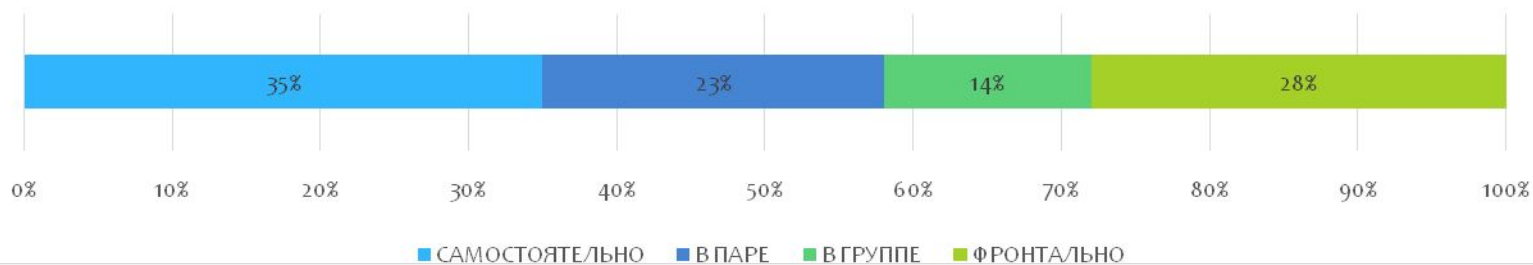


# Особенности образовательных потребностей обучающихся начальной школы (стилевые характеристики).

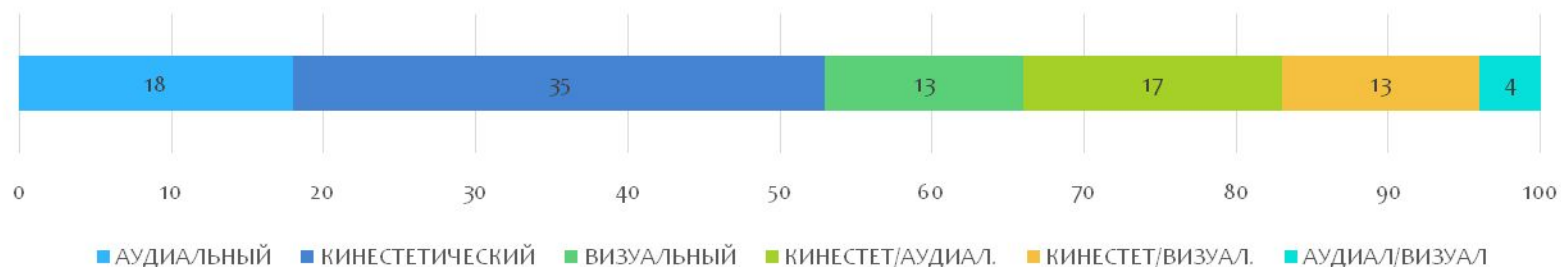
## ТЕМП ДЕЯТЕЛЬНОСТИ



## ПРЕДПОЧИТАЕМЫЕ ФОРМЫ РАБОТЫ НА УРОКЕ

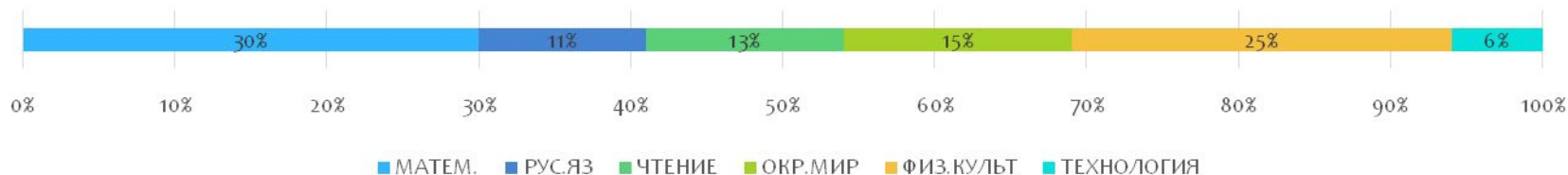


## СТИЛИ НАУЧЕНИЯ



# Особенности образовательных потребностей обучающихся

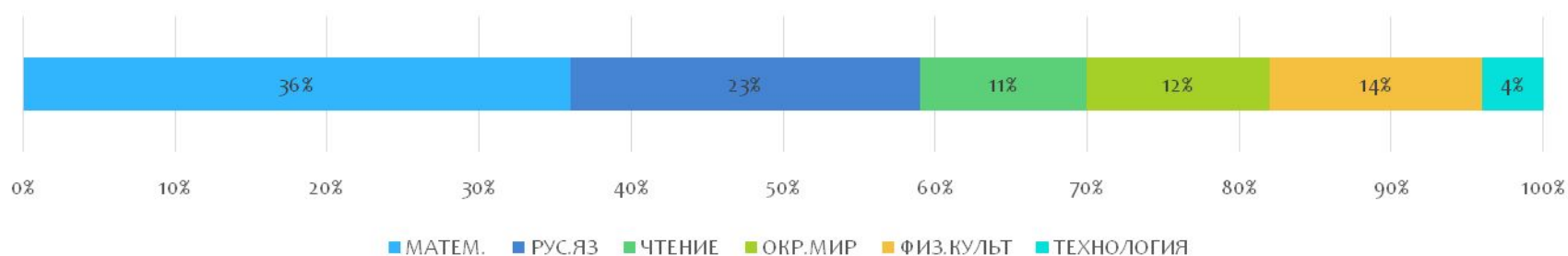
ПРЕДМЕТНАЯ ИЗБИРАТЕЛЬНОСТЬ: " С БОЛЬШИМ ЖЕЛАНИЕМ ЗАНИМАЮСЬ"



ПРЕДМЕТНАЯ ИЗБИРАТЕЛЬНОСТЬ: " ХОЧУ УЧАСТВОВАТЬ В ОЛИМПИАДЕ ИЛИ КОНКУРСЕ ПО ПРЕДМЕТУ"



ПРЕДМЕТНАЯ ИЗБИРАТЕЛЬНОСТЬ: " ДУМАЮ, ПРЕДМЕТ В БУДУЩЕМ ПРИГОДИТСЯ"

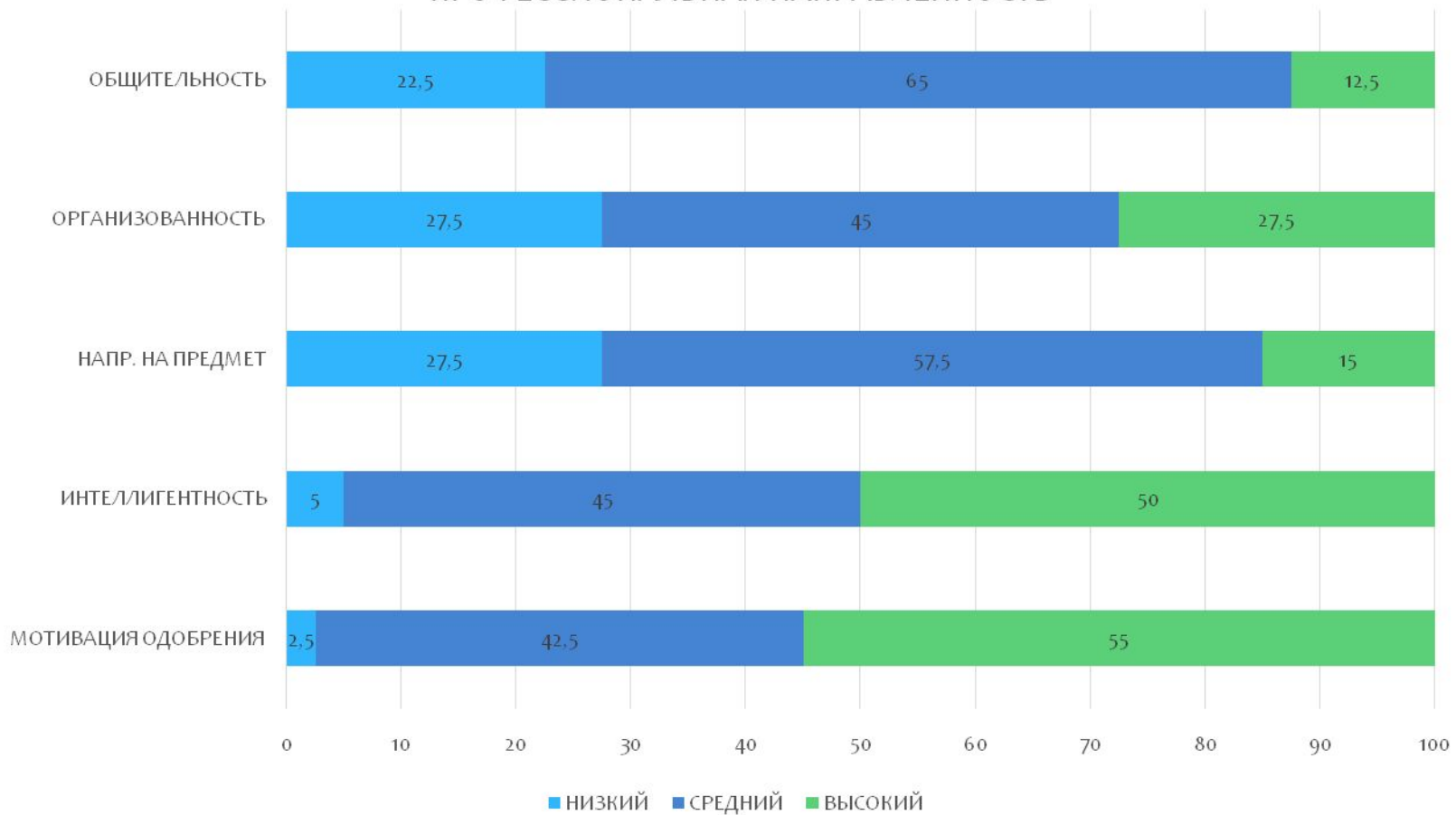


# Когнитивные и личностные характеристики учителей



# Личностные характеристики учителя

## ПРОФЕССИОНАЛЬНАЯ НАПРАВЛЕННОСТЬ





# Таблица средних значений (по медиане) адекватности понимания параметров образовательных потребностей.

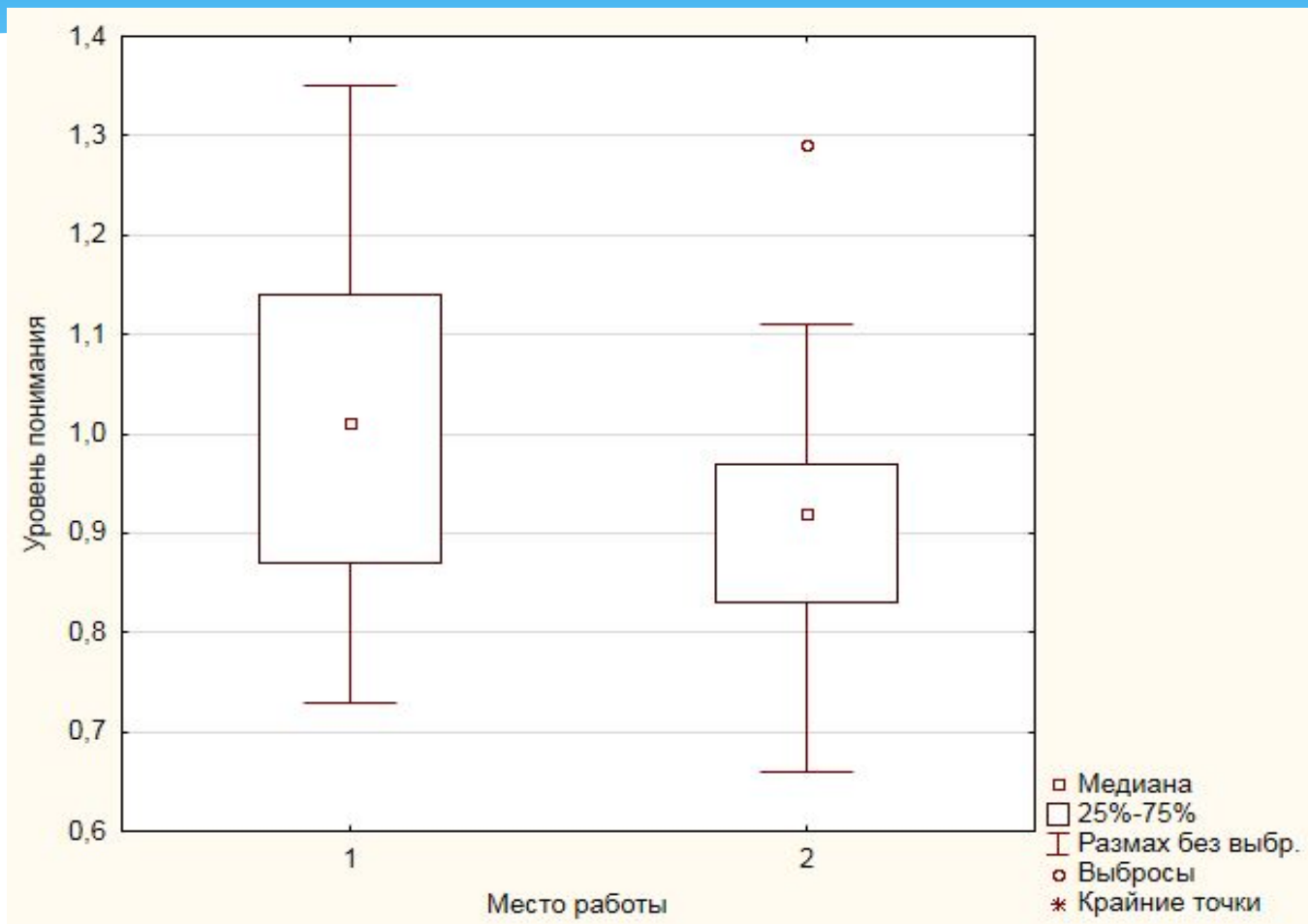


## Корреляционные связи между адекватностью понимания (АП) и пониманием параметров образовательных потребностей

	<b>Spearman</b>	<b>t(N-2)</b>	<b>p-уровень</b>
<b>АП / понимание успешности</b>	<b>0,40</b>	<b>2,71</b>	<b>0,010</b>
<b>АП / понимание характера атрибуции успеха/неуспеха</b>	0,21	1,35	0,184
<b>АП / понимание предпочитаемых форм работы на уроке</b>	0,15	0,91	0,364
<b>АП / понимание предпочитаемого темпа работы на уроке.</b>	0,18	1,14	0,261
<b>АП / понимание наиболее предпочтительных учебных предметов (с большим желанием занимается)</b>	<b>0,47</b>	<b>3,29</b>	<b>0,002</b>
<b>АП / понимание наиболее предпочтительных учебных предметов (участие в конкурсах)</b>	<b>0,46</b>	<b>3,19</b>	<b>0,003</b>
<b>АП / понимание наиболее предпочтительных учебных предметов (будут нужны в будущем)</b>	<b>0,63</b>	<b>4,98</b>	<b>0,000</b>
<b>АП / понимание предпочитаемого стиля научения</b>	0,15	0,94	0,349
<b>АП / понимание мотивационных предпочтений</b>	<b>0,47</b>	<b>3,27</b>	<b>0,002</b>

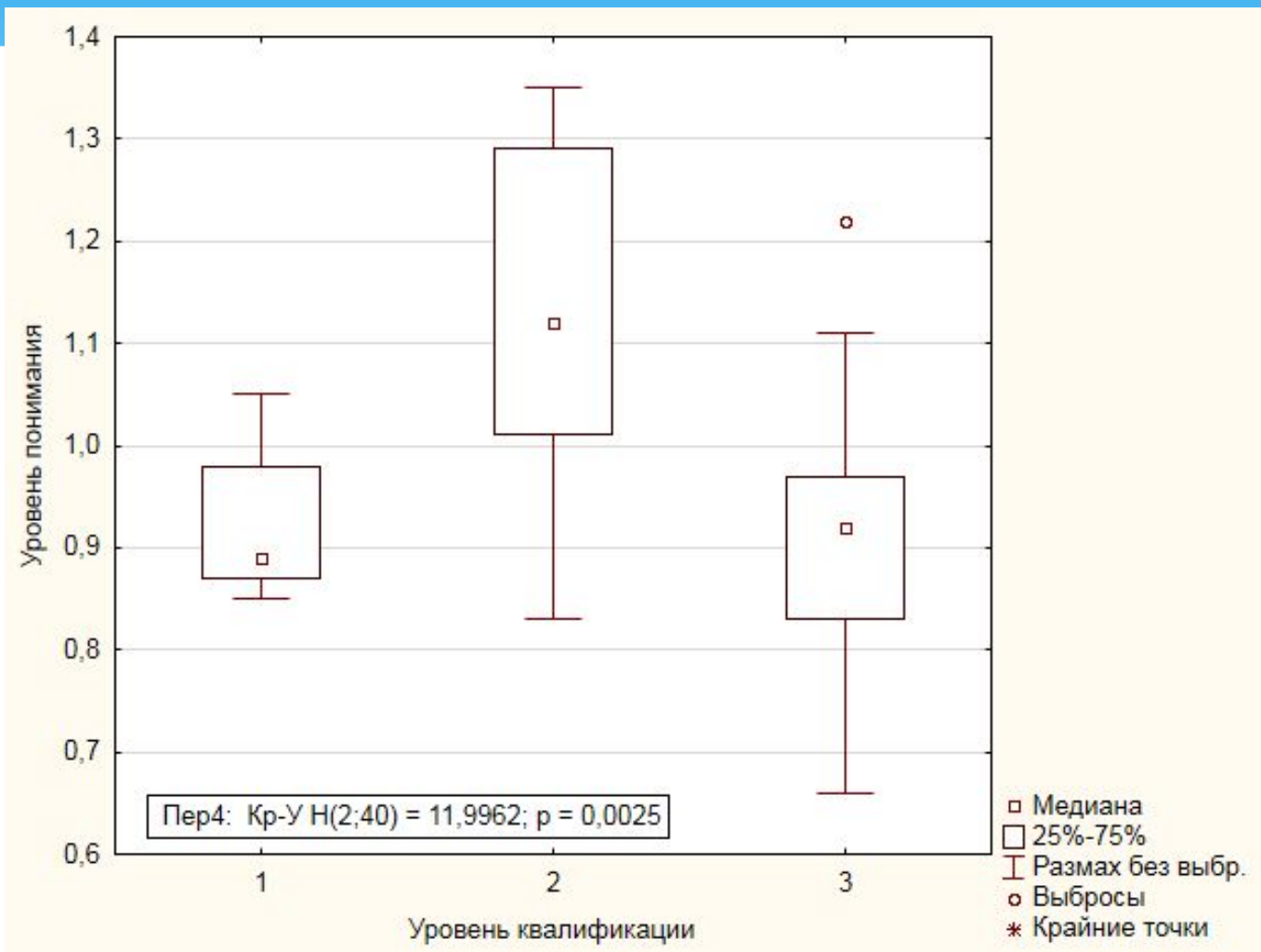


# Различия в адекватности понимания учителей и их местом работы (город/село)

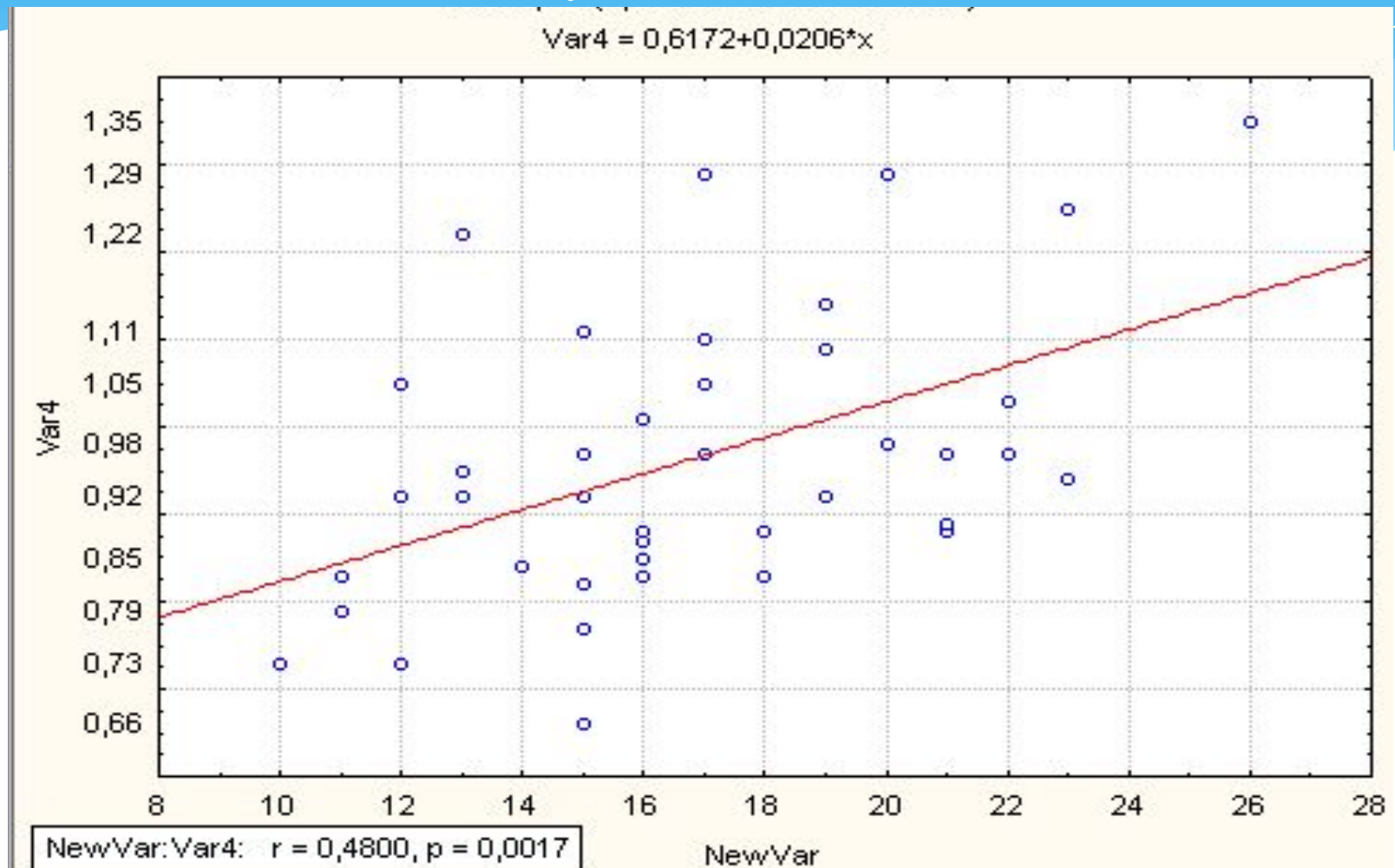


Уровень значимости по критерию Манна-Уитни  $U = 122$ ;  $p = 0,004$

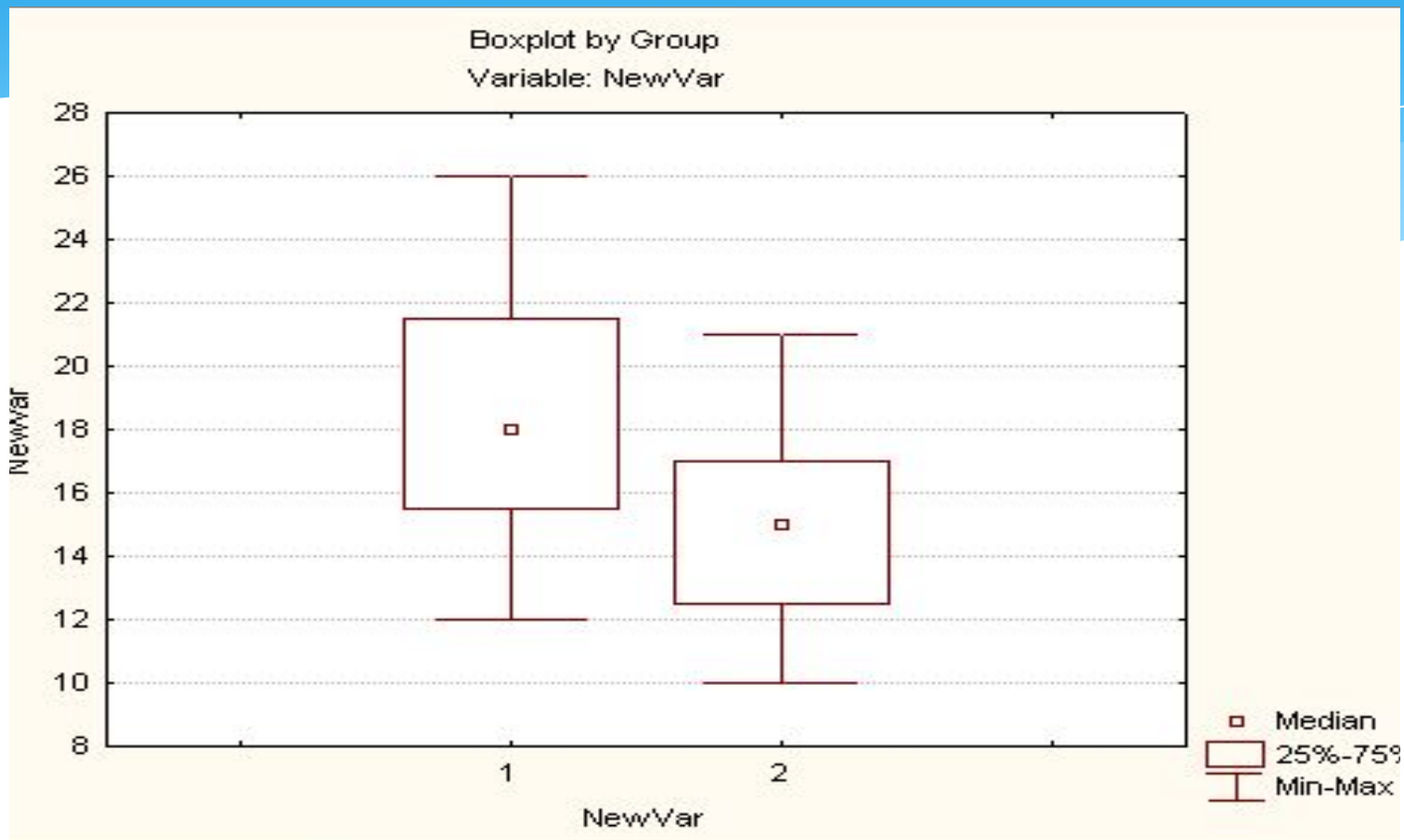
# Различия в адекватности понимания учителей с разным и уровнем квалификации



# Характер корреляционной связи между адекватностью понимания и уровнем эмпатии учителей



# Различия в уровне эмпатии между группами «понимающих» и «непонимающих» учителей



Уровень значимости  $U=104$ ,  $p = 0,009$

# Характер корреляционных связей между адекватностью понимания и шкалами эмпатии

	Spearman	t(N-2)	p-уровень
<b>АП / рациональный канал эмпатии</b>	0,14	0,88	0,382
<b>АП / эмоциональный канал эмпатии</b>	0,28	1,85	0,071
<b>АП / Интуитивный канал эмпатии</b>	0,08	0,49	0,623
<b>АП / Установки, способствующие эмпатии</b>	0,25	1,60	0,117
<b>АП / Проникающая способность в эмпатии</b>	0,43	2,95	0,005
<b>АП / Идентификация в эмпатии</b>	0,02	0,16	0,874



# Выводы

1. В исследовании сформулировано и раскрыто психологическое содержание образовательных потребностей обучающихся начальной школы.
2. Удалось теоретически обосновать зависимость процесса понимания от личностных характеристик учителя.
3. Проведен сравнительный анализ и выявлен уровень адекватности понимания учителем образовательных потребностей обучающихся.
4. Соотнесен уровень адекватности понимания и когнитивные и личностные характеристики учителей.
5. Наибольший вклад в понимание учителями образовательных потребностей обучающихся вносит личностная характеристика уровень эмпатии, в частности, проникающая способность в эмпатии.