

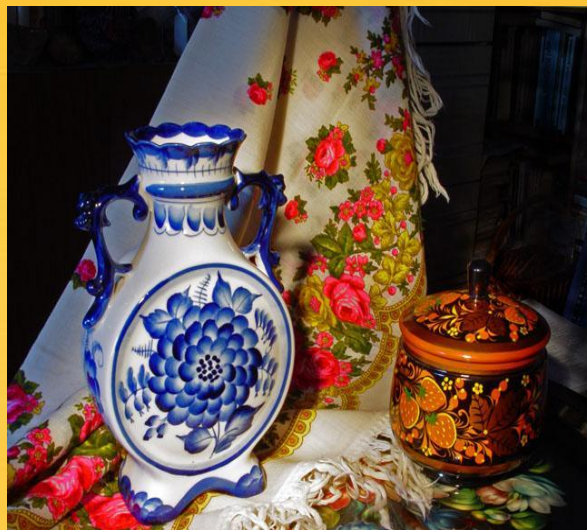
*«Обучение декоративному
рисованию, лепке, аппликации
на основе предметов
народного искусства».*



Подготовила
Воспитатель ГБДОУ
№50
Кузенкова
Екатерина
Владимировна

*К самым тонким оттенкам природы,
К самым сочным краскам земли
Прикоснулись руки народа
И секрет волшебства нашли.
Все красоты родных просторов
Чудеса мастеров таят.
В светлой музыке русских узоров
Расцветает народный талант.*

П.Синявский



Основные направления работы

- **Первое направление:** *ознакомление детей с определенным видом народно-прикладного искусства. Эмоциональное воспитание детей умение видеть, любоваться и восхищаться красотой предметов народного творчества, формирование потребности в прекрасном.*



Возрастная группа	Задачи обучения
Младший дошкольный возраст	Развивать интерес к народной игрушке, узнавать знакомые образы (птица, конь, барышня, матрешка и др.) видеть их красоту, выделять некоторые средства выразительности.
Средний дошкольный возраст	Различать 2-3 вида народных игрушек (дымковские, филимоновские, тверские глиняные игрушки, матрешки, богородские игрушки) выделять характерные признаки (элементы узора, их цвет, расположение на форме).
Старший дошкольный возраст	<p>Знать некоторые сведения о промысле, характерных признаках, традициях. Воспитывать уважение к мастерам. Знакомить с новыми видами (каргопольская, абашевская игрушки и др.) а также с предметами разных промыслов растительным узором (городец, хохлома, жостово, гжель и др.)</p> <p>Учить выделять средства выразительности: элементы узоров, их цвет, типичные сочетания, колорит росписи, ритм, симметричные и асимметричные композиции, материал изделия. Знакомить с русским народным костюмом.</p>



- **Второе направление:** обучение декоративному рисованию, лепке, аппликации на основе подлинных предметов народного искусства. Обучение некоторым приемам росписи, лепки, вырезывания народных мастеров.

Возрастная группа	Задачи обучения
<p>Младший дошкольный возраст</p>	<p>Составлять узоры используя геометрические элементы: широкие прямые линии, мазки, кольца, круги, точки, располагать на всем листе заполняя одинаковыми элементами или чередуя два элемента по цвету или форме. В аппликации составлять узоры на бумаге в форме полосы, квадрата, выделяя кайму, середину, углы одинаковыми элементами из готовых форм.</p>
<p>Средний дошкольный возраст</p>	<p>Составлять узоры на основе росписи народных игрушек (тверской, филимоновской, дымковской и др.) передавать колорит определенного вида их сочетания (цвет фона и элементов). Составлять узор на полосе, прямоугольнике типа «ткани», чередовать один-два элемента по форме, величине, цвету. Составлять узоры на квадрате, розете, круге.</p>
<p>Старший дошкольный возраст</p>	<p>Составлять узоры на основе народных игрушек, росписей Городца, Хохломы, Жостова, Гжели, кружев, декоративных тканей, платков, полотенец, ковров и др. Выделять геометрические и растительные элементы, образы птиц, коней. Использовать разнообразные способы лепки (налеп, углубленный рельеф) Украшать объемные изделия (лепка, папье-маше, бумажные заготовки, деревянные заготовки. Создавать узоры для русского костюма: тесьма, ткань, платье, кружево и пр.</p>



- **Третье направление:** *формирование детского декоративного творчества. Учить видеть на предметах каждого вида народного искусства вариативность элементов, сочетаний цветов, разнообразие композиций.*

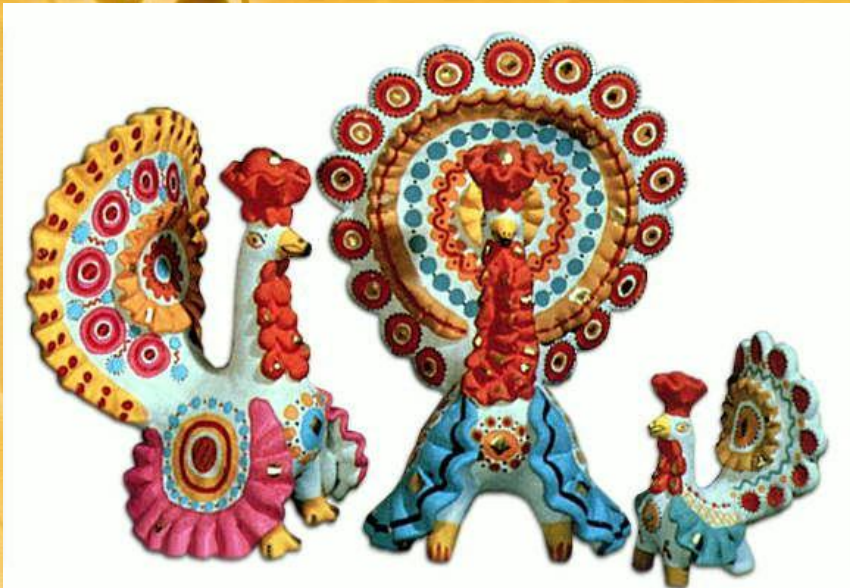
Возрастная группа	Задачи обучения
Младший дошкольный возраст	Выбор цвета, затем элементов
Средний дошкольный возраст	Выбор элементов, их цвета, затем выбор формы бумаги, композиции.
Старший дошкольный возраст	Выбор вида искусства, его элементов, сочетания цветов, композиций, определив только название предмета. Все задачи дети решают по-своему.

Формы организации работы с детьми

- **1.Выставки :**

- *Представлен один подлинный предмет (например, дымковский конь)*
- *Предметы одного вида (дымковские игрушки)*
- *Предмет одного образа (животные в дымковской игрушке)*
- *Сравнение двух-трех видов.*

Итогом работы может быть проведение выставки в зале, изостудии, где дети вновь видят все предметы с которыми они познакомились в течении года.



Формы организации работы с детьми

- **2. Занятия по ознакомлению с определенными видами декоративно-прикладного искусства** (старший возраст)
- *В процессе обучения знакомят с конкретным видом, но и подводят к общим закономерностям декоративного искусства, традициями каждого вида.*
- *В ГДОУ организуются «музеи», где могут быть представлены все виды изобразительного искусства.*
- *Оформляются «избы», «горницы» где представлены только предметы народного быта, народная игрушка, русский костюм.*
- *На занятия приглашаются народные мастера, умельцы, художники, чтобы показать процесс лепки, плетения, росписи.*



Формы организации работы с детьми

3. Экскурсии.

- *Посещение выставочных залов, музеев народного искусства, краеведческих музеев, мини-музеев в ГДОУ, мастерских художников приобщает ребенка к прекрасному. Формирует эмоциональный отклик, гордость за свой народ.*

4. Занятия по декоративному рисованию, лепке, аппликации.

- *На занятии рекомендуется выделять только те средства выразительности, которые найдут отражение в лепке, рисовании и аппликации.*
- *На занятии по лепке при рассматривании дымковской игрушки, обращается внимание на формы частей, способы лепки.*
- *На занятии по рисованию выделяется один или несколько элементов, цвет, варианты украшений, расположение.*
- *Чем старше дети, тем больше уделяем внимание вариантам изображения одного мотива, сочетанием цветов, расположению на поверхности предмета, на листе.*
- *Количество занятий по декоративному рисованию, лепке, аппликации, зависит от наличия предметов, изделий, материалов, от поставленных задач. Составляется цикл занятий (4-5). После по одному виду искусств проводится итоговое занятие. Проводятся занятия творческого характера.*

5. Занятия по замыслу.

- *Является показателем развития детского декоративного творчества. Проявление индивидуальности.*



Методы и приемы обучения декоративному рисованию, лепке, аппликации

- **Создание игровой ситуации** в начале занятия и во время анализа детских работ («одевание» дымковских игрушек- использование трафаретов, «мастерские» народных мастеров, «выставки народного искусства»)
- **Связь рассматривания изделий народных мастеров с последующим составлением узоров**, выделение тех задач, решение которых затем находит отражение в рисунке, лепке, аппликации;
- **Сравнение двух элементов узора**, композиций для обучения пониманию закономерностей росписи, варианты сочетаний отдельных элементов узора при создании образа;
- **Использование движения руки**- очерчивающего жеста для выделения элементов узора на предмете и определения расположения их на листе бумаги, последовательности заполнения формы бумаги.

Методы и приемы обучения декоративному рисованию, лепке, аппликации

- **Упражнения в начале занятия** с детьми 5-7 лет при изображении новых элементов или сложных после их рассматривания.
- **Показ** способов изображения новых элементов для детей 4-5 лет и наиболее сложных для детей 5-7 лет
- **Использование ковралина, магнитной доски** для обучения композиции, расположению узора, поискам вариантов построения;
- **Название элементов узора**, («завиток ведем вверх, потом вниз...»)
- **Взаимосвязь видов** деятельности: рисования, лепки, аппликации в решении задач по деятельности. Обучение технике рисования и приемам кистевого письма народных мастеров помогает выработке легких ритмичных движений, быстроте создания узора, так же и обучения способам лепки, вырезывания в аппликации. Например при составлении дымковских узоров сначала рисуют все одинаковые элементы одного цвета (кольца), затем другим цветом рисуют второй элемент (круг в каждом кольце).



Способы лепки и приемы декоративного оформления изделия из глины.



- Для лепки нам потребуется красная или серая глина, взятая с берега реки или из оврага. Готовая глина. Прежде чем приступить к лепке, необходимо проверить материал.
- Чтобы проверить глину, возьмем небольшой кусочек и разомнем его пальцами. Жирная глина липнет к рукам, и поэтому с ней работать сложно. Тощая, сухая имеет большое содержание песка, а поэтому трескается и ломается при высыхании. Для работы необходимо выбрать среднюю по составу глину.
- Можно проверить готовность глины следующим образом: раскатать жгут и согнуть в кольцо. Если материал не трескается и не прилипает к рукам, можно приступать к работе.
- **Инструменты.** Для занятия лепкой нужны кусочки ткани, чтобы вытирать руки, клеенка, пластиковая дощечка. Можно взять кусочек линолеума. Стеки. Ведерки с водой (сглаживание поверхности изделия).



Способы лепки и приемы декоративного оформления изделия из глины.

ЗАЙЧИК И МИШКА



1 для туловища катаем овал (яйцо), для ушей – два столбика



1 для туловища катаем конус (морковку), для головы – шар



2 для лапок делаем шарики и слегка вытягиваем



2 лепим две пары лапок и круглые ушки



3 соединяем все части вместе, оформляем мордочку

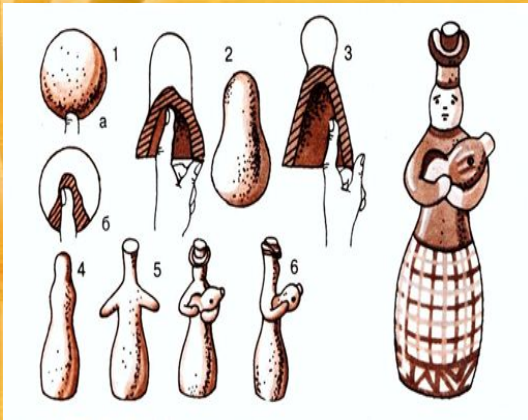


3 соединяем части, сглаживаем швы, оформляем мордочку

- На практических занятиях детей знакомят с основными способами лепки: конструктивным, пластическим и комбинированным, применяемый при изготовлении народных игрушек, фигурок животных и человека. Для изготовления посуды используется ленточный способ, способ кругового налёпа, лепка путем выбирания глины из целого куска, а также формовка и литье.
- **Конструктивный способ**-лепка изделий из отдельных частей с последующим их соединением. Кусок глины делят на пропорциональные части. Начинают лепку с самой крупной. Например, у животных лепят туловище, затем голову, и присоединяют к туловищу, легко прижимая и приглаживая. Придают характерную позу.

Способы лепки и приемы декоративного оформления изделия из глины.

- **Пластический способ**-лепка из целого куска глины. Так лепят филимоновские мастера свои игрушки, вытягивая всю фигурку сразу. В процессе лепки глина, застывая, «садится», поэтому поверхность филимоновской игрушки становится неровной. Это требует подправления изделия путем проглаживания и проглаживания глиняной заготовки.



- **Комбинированный способ**-лепка с применением пластического и конструктивного способов. Например фигуру барыни(по типу дымковской игрушки) удобнее выполнять комбинированным способом: верхнюю часть (туловище, голова руки) лепят из целого куска и присоединяют к нижней (конусообразная юбка).



Способы лепки и приемы декоративного оформления изделия из глины.



- **Ленточный способ** служит для изготовления посуды (чашки, вазы, кувшины, стаканы и т.д.). Начинают работу с лепки дна: глину расплющивают в форме диска толщиной около 5 мм. С помощью стеки выравнивают края. Затем лепят стенки сосуда: раскатывают глину в валик, расплющивают его и, срезая края, оставляют прямоугольную фигуру. Осторожно снимают с доски, сгибают в форме цилиндра и соединяют с краями дна. Обрабатывая швы.



- **Способ кругового наклепа** (спирально-кольцевой наклеп). Сосуды лепят с помощью жгутов, которые раскатывают из глины. Разная длина жгутов, накладываемых друг на друга, определяет диаметр получаемых колец и дает возможность изготовить сосуды различной формы.

Способы лепки и приемы декоративного оформления изделия из глины.



- **Способ выбирания глины стекой** заключается в том, что комку глины придают форму желаемого сосуда, и с помощью стеки-лопаточки удаляют материал из горловины. Делают это осторожно стараясь не деформировать стенки сосуда. Потом обрабатывают горловину сосуда и декорируют изделие.
- **Формовку**- ручную отминку в гипсовых формах применяют при изготовлении из глины крупных и сложных изделий. На гипсовую форму кладут пласт глины и тщательно проминают его. на следующий день изделие снимают с формы.

Способы лепки и приемы декоративного оформления изделия из глины.



- **Литье** существует *сливной* и *наливной* способы литья. При *сливном* способе гипсовую форму, состоящую из двух частей, скрепляют и перетягивают веревкой или резиновым жгутом. Заливают в форму глину (разведенную до состояния сметаны). Через час на стенках образуется слой плотной глины, остатки сливают. Через сутки, части гипсовой формы разъединяют и вынимают изделие. При *наливном* способе глину обратно не сливают.



- **Существует много способов оформления керамических изделий:**
- **Узорно рельефное офактуривание поверхности изделия** применяют на сыром изделии. Стеки или штампы, вдавливаемые в него, оставляют рисунок. Детям очень нравится использовать листья деревьев, или ткань различной фактуры играя роль штампов.
- **Процарапывание** на (твердом изделии) наносят линейные рисунки.

Таблица распределения видов декоративно-прикладного искусства, художественных промыслов по возрастам.

Возрастная группа	Народные промыслы
Первая младшая группа (от 2 до 3 лет)	Знакомство с народными игрушками: дымковской, богородской матрешкой . Обратить внимание на форму, цвет.
Вторая младшая группа (от 3 до 4 лет)	Украшаем силуэты игрушек (птичек, козчиков, коней) дымковскими узорами. Разных предметов(блюдечко, рукавички).
Средняя группа (от 4 до 5 лет)	Различать 2-3 вида народных игрушек (дымковские, филимоновские, богородские игрушки, матрешки) Знакомство с городецкими изделиями. Выделяем элементы городецкой росписи (бутоны, купавки, розаны, листья)
Старшая группа (от 5 до 6 лет)	Закрепление и углубление знаний о дымковской и филимоновской игрушках. Знакомство с каргопольской игрушкой. Матрешки - городецкая, богородская. В городецкой росписи знакомим со спецификой создания декоративных цветов(оттенков). Знакомство с росписью: полохов-майдан, гжель, жостово .
Подготовительная к школе группа (от 6 до 7 лет)	Создавать узоры по мотивам народных росписей, уже знакомых и новых (городецкая, хохломская, жостовская, гжельская, мезенская роспись). Использовать разные способы лепки (налеп, углубленный рельеф). Расписывать пластину из глины, создавать узор стекой.

Особенности промыслов

Промысел	Отличительные черты	Этапы изготовления
<p data-bbox="123 265 430 379">Дымковская игрушка</p> <p data-bbox="69 398 459 539">Промысел возник в слободе Дымково возле города Вятки</p> 	<p data-bbox="517 265 1238 718"><i>Материал</i> - красная глина. Изделие белят (мелом разведенным на молоке). Расписывают яркими красками. Специфические стилизованные формы (барыни, brave кавалеры, водоноски, кормилицы, няни, птички, петухи и индюки, бараны, кони, коровы, веселые карусели).</p> <p data-bbox="517 736 1238 825">По возможности игрушки издают шум, свист.</p> <p data-bbox="517 843 1238 1039"><i>Роспись</i>: Узор строго геометрический, состоящий из комбинации полос, клеток, кругов, круглых пятен.</p> <p data-bbox="517 1058 1238 1253">Характерные цвета одежды желтый, синий, зеленый, красный, малиновый, черный. Имеют отделку золотом.</p>	<p data-bbox="1277 265 1870 1075"><i>Лепят</i> изделия по частям-конструктивным и комбинированным способом. Например: Лепка барыни – лепят юбку- широкий конус, на него насаживают торс, оттягивают шею и закрепляют шарик-голову, к плечам прикрепляют руки колбаски и закрепляют их у талии. Игрушку наряжают: на голове – кудри, шляпа с оборчатými полями, капор; плечи покрывает перелина; по низу юбки сборка; в руках муфта.</p>

Особенности промыслов

Промысел	Отличительные черты	Этапы изготовления
<p data-bbox="98 268 479 375">Филимоновская игрушка</p> <p data-bbox="69 394 504 534">Промысел возник в деревне Филимоново Тульской области</p> 	<p data-bbox="539 265 1166 358"><i>Материал</i>-глина масленисто – черного цвета, жирная.</p> <p data-bbox="539 368 1238 811">Природные свойства глины отразились на облике игрушки. Игрушки с удлинненной пропорцией. Делали игрушки свистульки для праздников: зверюшек, птиц, коней, барышень, солдат. У барышень в руках букеты цветов или кувшины, а в них спрятаны свистки.</p> <p data-bbox="539 829 1180 1279"><i>Роспись</i>: Белое сочетается с малиновым, зеленым(реже синим), лимонно желтым. Животные и птицы расписываются разноцветными полосами поперек туловища, голова окрашивается одним цветом чаще зеленым. Меньше уделяется внимание лицам.</p>	<p data-bbox="1273 265 1657 344">В лепке используется пластический способ.</p> <p data-bbox="1273 361 1792 529">Глина быстро высыхает, ее приходится постоянно заглаживать влажной рукой, вытягивая туловище фигуры.</p> <p data-bbox="1273 546 1866 846">Изображение людей примитивны и монолитны: неширокая юбка-колокол переходит в узкую талию, узкие покатые плечи, руки, голову, составляющую одно целое с шеей, переходящую в шляпу с козырьком.</p> <p data-bbox="1273 863 1846 1032">Солдаты- высокие длинноногие фигурки френч в талию, погоны, белая манишка, полосатые штаны.</p> <p data-bbox="1273 1049 1856 1396">Фигурки животных имеют тонко перехваченное в талии туловище, округлое сзади, а спереди переходящее в очень длинную шею с маленькой головой. Прием лепки свистка: задняя часть превращается в широкий раструб, края сужаются</p>

Особенности промыслов

Промысел	Отличительные черты	Этапы изготовления
<p data-bbox="106 201 473 315">Каргопольская игрушка</p> <p data-bbox="92 334 506 525">Промысел возник в деревне Гринево неподалеку от города Каргополя.</p> <p data-bbox="117 665 463 753">Автор мастерица Ульяна Бабкина.</p> 	<p data-bbox="558 197 1232 611">Материал –глина. Животные часто изображаются со свистком. Фигуры людей свистка не имеют. Животных очеловечивают: медведи, козлы, бараны играют на музыкальных инструментах, несут посуду, курят. Необычные животные Полкан-кентавр.</p> <p data-bbox="558 629 1232 1029">Роспись: игрушку с начало белят при расписывании используют гуашь, масляные краски. Набор красок: голубой, розовый, кирпично-красный, зеленая, черная, охристая, коричневая, золотая и серебряная.</p> <p data-bbox="558 1048 1232 1339">Три приема окраски: сплошная окраска, комбинация из пятен и сочетание прямых и волнистых линий, сочетание штрихов в виде узора. Лица и часть фона для росписи белые.</p>	<p data-bbox="1267 197 1864 1011">Лепим игрушку по частям используя конструктивный способ. Основа – торс с головой, к торсу присоединяем к скатанные колачиком руки, оформляют шляпками и другими деталями. Места соединения сглаживали, фигурки приобретали монолитность. Фигурки грубоваты, коренасты, плечи сливаются с затылком, короткие ноги. Изделия просушивали, а через несколько недель обжигали, расписывали</p>


Особенности промыслов

Промысел	Отличительные черты	Этапы изготовления
<p data-bbox="202 221 357 264" style="text-align: center;">Гжель</p> <p data-bbox="54 292 511 635">Гончарно-керамический промысел. Центр производства фарфоровой, фаянсовой и глиняной посуды.</p> <p data-bbox="54 756 511 849">Родился промысел в конце XVII века.</p> <p data-bbox="54 863 511 1170">Обширный район состоящий из 27 деревень, объединенных в Гжельский куст Московской области.</p> <p data-bbox="67 1185 492 1278">Г. Гжель. Раменского р-н</p>	<p data-bbox="540 221 1207 678">Материал –разные сорта глины от красной до светло серой глины. Фарфор. Полуфаянс. Посуду украшают декоративно цветочной росписью синим кобальтом: от темно синего до светло голубого. Белый и синий цвет придают гжели торжественный вид.</p> 	<p data-bbox="1255 221 1845 813">Изначально изделия выполнялись из красной глины и покрывались белой эмалевой глазурью. Такая посуда называется <i>майоликой</i>. Гжельская посуда имеет свои особенные черты: гжельский кувшин украшается мелкими скульптурками, деталями-ручками, фестонами, плечиками .</p> <p data-bbox="1255 835 1845 1378">В конце XIX веке посуда становится изящнее ее делают из бело - жгущихся глин. Процесс производства: с начало вытачивают гипсовые модели. Затем в гипсовую форму заливают жидкую фарфоровую массу. Изделие застывает после обжигается, раскрашивается в ручную.</p>

Особенности промыслов

Промысел	Отличительные черты	Этапы изготовления
<p data-bbox="131 201 421 315">Городецкая роспись</p> <p data-bbox="69 334 471 572">Существует с середины XIX века в районе г. Городца. Нижегородская область.</p> 	<p data-bbox="517 197 1161 391">Роспись по дереву. Яркая лаконичная роспись (Жанровые сцены, фигурки коней, петухов, цветочные узоры).</p> <p data-bbox="517 411 1219 554">Городецкие птицы символ семейного счастья (павлин, индюк, петух, сказочные птицы).</p> <p data-bbox="517 574 1045 659">Городецкий конь – символ богатства.</p> <p data-bbox="517 679 1132 822">Жанровые сцены – это быт крестьян, купечества, пышный парад костюмов.</p> <p data-bbox="517 842 1136 928">Значительное место занимают цветочные мотивы «розаны».</p> <p data-bbox="517 948 1238 1233">Роспись ведется кистью, без предварительного рисунка. Очень разнообразны мазки от широкой до тонкой линии. Помимо основных цветов используют светло-голубой, светло-розовый, охру.</p>	<p data-bbox="1277 197 1798 491">Городецкие мастера изготавливали по мимо посуды, орудия труда для прядения и ткачества, а также детскую мебель стульчики, каталки и т.д.</p> <p data-bbox="1277 511 1663 605">Украшали мастера прядильные <i>донца</i>:</p> <p data-bbox="1277 625 1866 853">Грунтовка донец клеевыми красками с различным колером. Затем зачищали поверхность. Роспись велась красками на клею:</p> <p data-bbox="1277 873 1866 1068">Первый этап: «подмалевок» вырисовывался сюжет основными цветами кони, птицы, цветы.</p> <p data-bbox="1277 1088 1837 1225">Второй этап: «оттеневка» более темным цветом, наносились мазки на цветы.</p> <p data-bbox="1277 1245 1789 1388">Третий этап: «разживка» выполняется черным и белым цветом.</p>

Особенности промыслов

Промысел	Отличительные черты	Этапы изготовления
<p data-bbox="59 265 537 311">Жостовская роспись.</p> <p data-bbox="59 329 537 1039">Промысел росписи металлических подносов возник в середине XVIII века. Расположены были металлургические заводы в Нижнем Тагиле, Невьянске и только в первой половине XIX века подносы стали изготавливать в деревнях Московской губернии Жостове</p> 	<p data-bbox="581 265 1244 458">По назначению подносы делятся на две группы: для бытовых целей (под самовары, для подачи пищи) и как украшение.</p> <p data-bbox="581 476 1097 669">Форма подносов круглые, восьмиугольные, комбинированные, прямоугольные, овальные.</p> <p data-bbox="581 688 1244 829"><i>Роспись</i> производится обычно по черному фону (иногда по красному, синему, серебряному).</p> <p data-bbox="581 848 1244 1086">Основной мотив росписи - цветочный букет простой композиции, в котором чередуются крупные садовые и мелкие полевые цветы.</p>	<p data-bbox="1282 265 1850 386">Декоративная живопись маслом на металлических подносах, покрываемых затем лаком.</p> <p data-bbox="1282 405 1870 572">При росписи подносов используют масляные краски на скипидаре, наносимыми мягкими беличьими кистями.</p> <p data-bbox="1282 591 1881 715">Многослойная роспись выполняется в несколько стадий, с просушкой.</p> <p data-bbox="1282 733 1881 896">Первая «подмалевок» без предварительного рисунка набрасывают силуэт композиции, затем наносят лак.</p> <p data-bbox="1282 915 1881 1343">Полупрозрачной краской подчеркивают затененные места «танежку». Осуществляют «бликовку» белилами наносят блики. Завершается роспись «чертежкой» прорисовка прожилок. Борты украшаются декоративным орнаментом. Последняя операция - наводка зеркального блеска.</p>

Литература



- Грибовская А. А. *«Обучение дошкольников декоративному рисованию, лепке, аппликации.»* Конспекты занятий. - М.: «Издательство Скрипторий 2003», 2008. – 152с.



- *«От рождения до школы. Примерная основная общеобразовательная программа дошкольного образования»* под. Ред. Н.Е. Вераксы, Т. С. Комаровой, М. А. Васильевой -2-е изд.,-М.:Мозайка- Синтез, 2011.- 336 с.



- Горичева В.С., Нагибина М. И *«Сказку сделаем из глины, теста, снега, пластилина.»* Популярное пособие для родителей и педагогов- Ярославль: «Академия развития» 1998.-192с



- Н.Н. Алексахин *«Волшебная глина Методика преподавания лепки в детском кружке.»* Издательство «АГАР»Москва 1998.

Демонстрационный материал



Спасибо за внимание!

