

Классный час по теме:

«76 лет со дня

образования

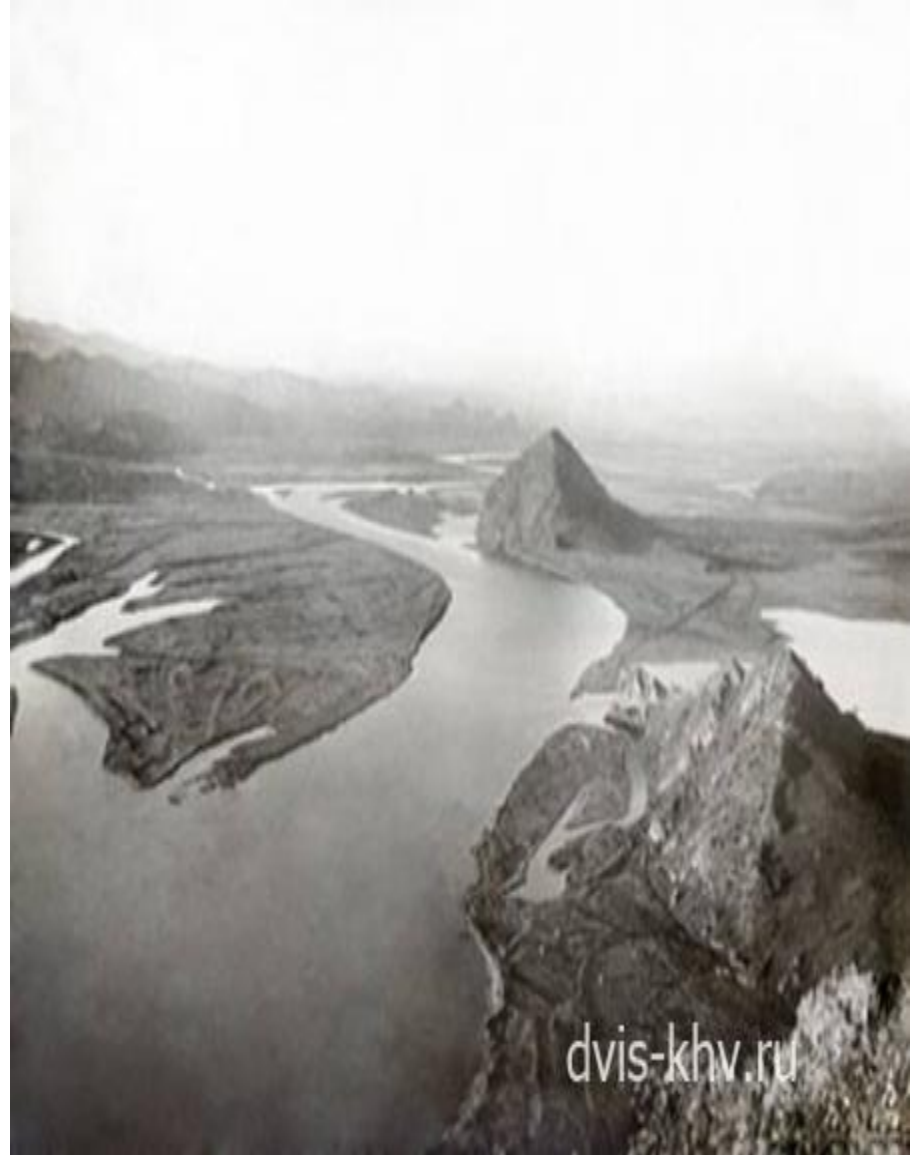
Приморского края»

Приморский край был
образован

20 октября 1938 года

указом

Президиума Верховного
Совета СССР в составе
РСФСР с центром во
Владивостоке, в состав
которого вошли
Приморская и
Уссурийская области
Дальневосточного края.



Наше Приморье

Богат наш край дальневосточный
"Волшебным лесом и углем,
Фруктовым садом, рисом сочным,
А также горным хрусталем.

В тайге таится тигр могучий.
Пятнистый шествует олень.
Фазан токует по-над кручей,
Цветет и царствует женьшень.

В морях лосось пирует тучный.
А над простором наших вод
Висит, как символ неотлучный,
Парящих чаек хоровод.

Ты малой частью всей природы
Себя почувствуй, человек,
И не губя леса и воды,
Живи и радуйся вовек.

Гончаров Андрей, ученик 6 «а» БСШ N 4



(г.Пидан)



Приморский край располагается в удивительном месте – на стыке крупнейшего на планете Земля материка – Евразии и Тихого океана. Площадь Приморья равна 164,673 тыс. км², что составляет примерно 1% от территории РФ.

Теплое влияние Тихого океана уберегло, в своё время, от оледенения южные районы Дальневосточного региона, где сохранилась теплолюбивая растительность. В то же время общее похолодание, вызванное оледенением, привело за собой растительный и животный мир тайги и приполярной тундры. Результатом этого смешения явилось значительное разнообразие и редкостное сочетание холодо - и теплолюбивых видов растений и животных, благодаря чему Приморье не имеет равных себе среди регионов России по многообразию видов фауны и флоры. Уникальность природы Приморского края можно проиллюстрировать цифрами. Несмотря на малые размеры территории края (1% от площади РФ), здесь находится около трети видов, вошедших в Красную книгу РФ. Более половины видов грибов и почти половина животных, включённых в Красную книгу РФ, произрастают и обитают в Приморском крае.

В мировой истории территория Приморья занимает достаточно скромное место. География и климат, а в значительной степени также соседство с древней китайской цивилизацией не способствовали превращению северо-западного побережья Японского моря в очаг формирования и развития единой НЕПРЕРЫВНОЙ культурной традиции, определив его судьбой быть периферией изначально восточно - азиатских, а затем и европейской (славянской) цивилизаций, зоной межкультурных контактов, миграций, время от времени то административной окраиной средневековых и современных государств, то номинально чьей-то вассальной территорией. Однако человек поселился на территории Приморья, как это доказывают известные ныне ученым памятники археологии, по меньшей мере 30 тыс. лет назад, и уже тогда продемонстрировал характерную черту "приморца" - обширные контакты и, весьма может быть, даже устойчивые связи с сопредельными культурами Северо-Восточной Азии.

ЭТАПЫ ЗАСЕЛЕНИЯ КРАЯ

М
Т
Г



Э
С
Г
М
Ю
Э
Ч
Ы
СЭ



Б
Т
О

НАНАЙЦЫ

Дальнего Востока и занимают обширные площади в Хабаровском крае, Камчатской, Сахалинской и Магаданской областях.

В свое время эти народы умели

ГОСУДАРСТВО БОХАЙ

(698 - 926 гг.)

устанавливали

2. ИМПЕРИЯ СУН (X-XIII ВЕКА) И ЧЖУРЧЖЭНИ

Свержение Тай смута, междуусобицы
династия Сун

Чжурчжэни (кочевники с севера)

- захватили Север Китая (Золотое

царство)



Модель китайского
компас
ковшово-нащечного
типа



Бронзовые статуэтки.
8 - 9 век.
Найдены при раскопках
бохайского храма
в с. Борисовка.

В начале XVII века, когда русские землепроходцы впервые появились на этих землях, коренные народы Дальнего Востока находились на стадии разложения. Отсутствие широких транспортных связей с Россией сдерживало приток русских переселенцев в новые земли. Их освоение обеспечивала горстка энтузиастов, которые, углубляясь в дебри нехоженой тайги, открывали новые промыслы и торговые пути в Приморье, это были торговцы в Сунгари-Алиня, охотники. Все это привлекло внимание русских казаков во главе с Онуфрием Степановым, который в 1655 году основал первые посты, остроги, города Амурского и Уссурийского краев. К сожалению, закрепить за собой открытые земли в то время Россия не смогла и только в результате подписанного между Россией и Китаем в 1689 г., была вынуждена перевести русских из Приамурья в Забайкальск.

До 1902 года основная часть переселенцев в Приморье прибывала морем на судах Добровольного флота, созданного на народные пожертвования. Обосновывалась на правом берегу р. Уссури, по реке Раздольной, на Приханкайской линии, соединяющие Владивосток с Одессой, а также 1859 по 1882 году здесь было основано 95 населенных пунктов. Среди них 1883 по 1906 году Добровольного флота (име в Уссурийске, Раздольном, Владимиро-Александровское, Шкотово, Покровка, Турин, Рот, Камень-Гыболов. часть из них (78%) была представлена выходцами из различных губерний Украины. Среди других районов Основные занятия приморцев того времени - сельское хозяйство и промысел. В этих отраслях было занято более двух третей всего Уссурийского края было переселено более 2 тысяч уральских казаков.

Огромную роль в освоении Приморского края сыграла Транссибирская железнодорожная магистраль. Продолжалось Уссурийское Поселение на Побережье 1891 года, закончилось в 1887 году. С его созданием край получил прямую связь с европейскими районами России. Это способствовало быстрому росту числа сюда направлялись потоки переселенцев приморских жителей. Вдоль дороги строились рабочие поселки разных народов Советского Союза. Началась разведка полезных ископаемых и добыча каменного угля. Расширились причалы края участвовали представители Владивостокского морского порта. Это создало основу для развития городских поселений. К 1909 году в городах и рабочих поселках проживал уже каждый четвертый житель Приморья.

Геральдика



Герб Приморского
края



«Парадный» герб
Приморского края



Флаг Приморского
края



В ГЕРБЕ ПРИМОРСКОГО КРАЯ ИЗОБРАЖАЮТСЯ Андреевский крест называется по имени одного из 12 АНДРЕЕВСКИЙ КРЕСТ В ЗЕЛЁНОМ ПОЛЕ И учеников (апостолов) Иисуса Христа Андрея УССУРИЙСКИЙ ТИГР, ЗОЛОТОЙ ТИГР перевозванного, в соответствии с преданием распятого СИМВОЛИЗИРУЕТ ОДНУ ИЗ ПРИРОДНО-ГЕОГРАФИЧЕСКИХ ОСОБЕННОСТЕЙ ПРИМОРСКОГО КРАЯ. ИМЕННО В ПРИМОРЬЕ покровителем русской государственности, культ его ОСНОВНОЙ АРЕАЛОБИТАНИЯ ЭТОГО ХОЗЯИНА уже в XI веке весьма широко распространился на УССУРИЙСКОЙ ТАЙГИ, ПОЭТОМУ РУСИ. Он стал по преимуществу наградом русского РАЗРАБАТЫВАЯ ПЕРВЫЙ ГЕРБ ВЛАДИВОСТОКА В военно-морского флота. В конце 17 в Пётр I учредил андреевский флаг с изображением креста в форме 1880 ГОДУ ГОРОДСКАЯ ДУМА РЕШИЛА ВКЛЮЧИТЬ В НЕГО ИЗОБРАЖЕНИЕ ТИГРА, буквы «Х» в качестве кармного флага военно-морского флота России. Соединяя четыре угла полотнища флага, андреевский крест является символом 16 МАРТА 1883 ГОДА АЛЕКСАНДР III ПОДПИСАЛ ГЕРБ ГОРОДА ВЛАДИВОСТОКА, НА КОТОРОМ В ЗЕЛЁНОМ ПОЛЕ БЫЛ ИЗОБРАЖЁН ЗОЛОТОЙ объединения российских флотов четырёх морей ТИГР, МОЩНЫЙ КРАСАВЕЦ ВСЕМ СВОИМ ВИДОМ белого, азовского, каспийского и балтийского. В гербе приморья андреевский флаг говорит о приморском ГОВОРИТ О НЕПРИСТУПНОСТИ РОССИЙСКОГО ТИХООКЕАНСКОГО КРАЯ, О ТОМ, ЧТО ОН положении края, характеризует его как опорную базу ОХРАНЯЕТСЯ НАДЁЖНО ПРОЧНО тихоокеанского военно-морского флота России – надёжного стража её восточных морских рубежей.

В основу герба положены знаки, отражающие уникальность Приморского края, его географические, природные особенности. Ведь герб – символ не сиюминутный, создателям этого символа хотелось, чтобы он отражал вечное и незыблемое. Цвет поля щита – зелёный – олицетворяет пышную растительность Уссурийской тайги и долин Приморья, является цветом надежды и изобилия. У тигра поднят хвост. Это геральдическая традиция. В традиционной геральдике нет фигуры тигра, есть фигура льва. Он изображается всегда с поднятым хвостом, поскольку опущенный хвост- признак трусости.

Виктор Обертас



Валентин Аникеев



Владимир Баженов

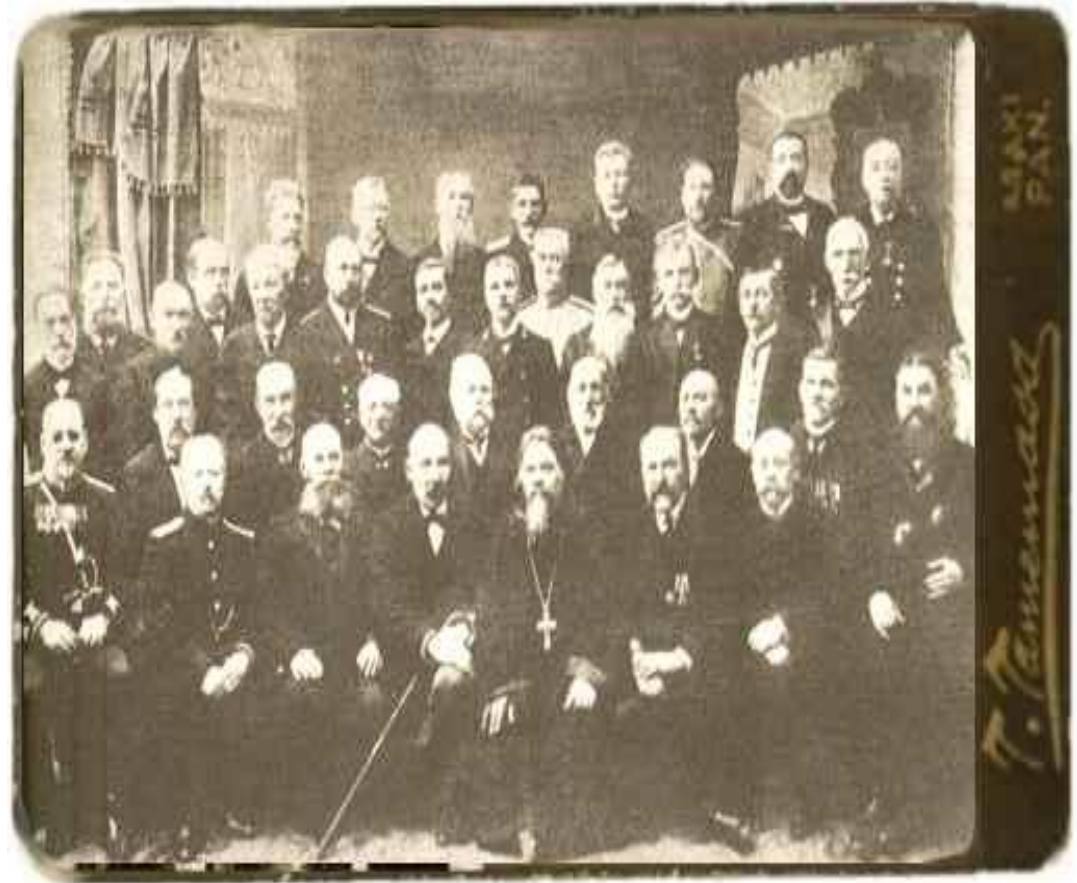


Идея флага Приморского края принадлежит профессору Виктору Обертасу, а геральдическое обоснование герба и флага создал Валентин Аникеев, рисунки – Владимир Баженов.

Три цвета флага – это цвета Российского флага, означают принадлежность края к России. Кроме того, синий – это цвет моря, а красный – символ славных военных традиций. Белая разделительная полоса символизирует светлый путь вперёд.

Первооткрыватели и первооснователи Приморья.

- [Николай Николаевич Муравьев – Амурский](#) (1809 – 1881)
- [Петр Васильевич Казакевич](#) (1816 –1887)
- [Алексей Карлович Шефнер](#) (1832-1891)
- [Николай Яковлевич Шкот](#) (1829 – 1870)



Генерал-губернатор Восточной Сибири

Н.Н. Муравьев-Амурский

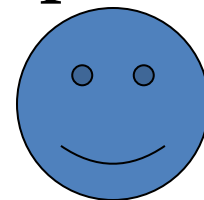


В 1859 г. на пароходе корвете "Америка" он совершил плавание вдоль побережья Приморья, в ходе которого получили названия пролив Босфор Восточный, заливы Петра Великого, Амурский и Уссурийский и заложены два поста военных: Новгородский и Владивосток.

Генерал-губернатор Восточной Сибири Н.Н. Муравьев-Амурский



В 1859 г. на пароходе корвете "Америка" он совершил плавание вдоль побережья Приморья, в ходе которого получили названия пролив Босфор Восточный, заливы Петра Великого, Амурский и Уссурийский и заложены два поста военных: Новгородский и Владивосток.



ПЕТР ВАСИЛЬЕВИЧ КАЗАКЕВИЧ

/1816 - 1887/



С образованием в 1856 г. Приморской области стал ее первым военным губернатором, одновременно исполняя обязанности командующего Сибирской флотилией и командира портов Восточного океана. Один из инициаторов основания постов Новгородский и Владивосток.

АЛЕКСЕЙ КАРЛОВИЧ ШЕФНЕР

/1832 - 1891/



Командир транспорта "Маньчжур", высадившего во Владивостоке в 1861 г. первый десант. Полных 20 лет прослужил он на Тихом океане. В 1872-1874 гг. исполнял должность командира Владивостокского порта.

НИКОЛАЙ ЯКОВЛЕВИЧ ШКОТ

(1829 - 1870)



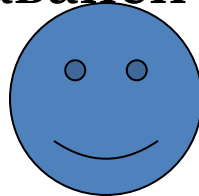
Его имя навечно вписано в историю Приморья. Его именем названы остров, полуостров в заливе Петра Великого, мыс в заливе Св. Ольги, поселок и район. . В 1857-1853 гг. занимался гидрографическими исследованиями в Охотском и Японском морях. В 1864 г. - помощник командующего портов Восточного океана, затем - главный начальник Южных гаваней Восточного океана.

НИКОЛАЙ ЯКОВЛЕВИЧ ШКОТ

(1829 - 1870)



Его имя навечно вписано в историю Приморья. Его именем названы остров, полуостров в заливе Петра Великого, мыс в заливе Св. Ольги, поселок и район. . В 1857-1853 гг. занимался гидрографическими исследованиями в Охотском и Японском морях.. В 1864 г. - помощник командующего портов Восточного океана, затем - главный начальник Южных гаваней Восточного океана.



Города и районы .

Города :

- Арсеньев
- Артем
- Большой камень
- Владивосток
- Дальнегорск
- Находка
- Спасск-Дальний
- Уссурийск

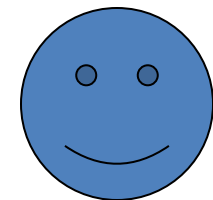
Районы :

- Анучинский
- Дальнегорский
- Дальнереченский
- Кавалеровский
- Кировский
- Спасский
- Партизанский

Владивосток.



Город Владивосток - самый крупный в Приморском крае и в целом на Дальнем Востоке России. Это промышленный, транспортный, научный и культурный центр, самый крупный порт на Тихоокеанском побережье России.



Владимир Клавдиевич
Арсеньев

Г. Арсеньев



Обра
асе
Ар
ро
зве
есл
осе



ОСТЬ
ЫХ
ИМЯ
а,
К.

Арсеньев В. К. и Дерсу Узала.

г. Уссурийск



г. Уссурийск
образован в 1898 г.
Численность населения -
161 тыс. чел

Является одним из
крупнейших городов Приморья



г. Находка

- крупный океанский порт,
важнейший промышленный и
транспортный центр на
дальнем Востоке



Гостиница Рент.



Морской вокзал



Деловой центр.



Бухта Находка.
Район морского вокзала

Освоение г. Находка

Берега Находки впервые обнаружены английским кораблём *Barracouta* 21 августа 1855 года, позднее открыты российским корветом «Америка» - 17 июня 1859 года. В 1864 году на берегу бухты Находка основан военный гидрографический пост. В 1907—1940 гг. на реке Каменке располагалось село Американка.





1864 год

Крестьянами-переселенцами из Вятской губернии в долине реки Партизанской основаны села Владимировка и Александровка (впоследствии слились в село Владимиро-Александровское).





Герб Партизанского
района



Авторская группа:

- идея герба (2005г.): Сергей Шерстнев, Рита Томашева, Надежда Фролова (с. Владимиро-Александровское);
- геральдическая доработка: Константин Моченов (Химки);
- художник и компьютерный дизайн: Ольга Салова (Москва);
- обоснование символики: Вячеслав Мишин (Химки).

Утвержден решением Думы Партизанского
муниципального района
от 05.11.2009 № 128

Внесен в Государственный геральдический регистр
Российской Федерации под № 5777

Герб Партизанского района



- Более 2000 видов растений, около 30 видов млекопитающих и около 200 видов птиц - все это во многом три основных элемента фауны Партизанского района, поражающее десятилетиями часть из которой уникальна и границы района приходится на заповедный и ландшафт прибрежную зону Японского моря) и реку Партизанскую с ее встречающаяся птица на территории района - символ экзотичности этой фауны, Усуриской утки, на котором районом лесами. В этих Считается, что золотой фазан лесах поражает разнообразие и сирень (Феррера фазана). смешение южной и северной Феникса - символа возрождения, флоры и фауны. воскрешения.

На берегах залива
Ольги крестьяне-
переселенцы,
прибывшие с низовий
Амура, основали села
Фудзин, Перетино,
Новинка.



1896 г.



Основан Сучанский
(Партизанский)
каменноугольный
рудник.

- 13 мая. Утверждены
правила о применении
Судебных Уставов
Императора
Александра II в
областях и губерниях
Сибири.

Ребусы.

1.

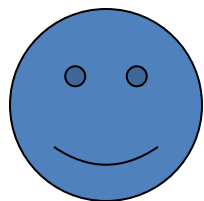
2.

3.



Вопрос:

Угадай ребус и
узнаешь
фамилию
одного из
основателей
Приморского
края.



Ш



Ответ:

Вопрос:

Название какого города здесь зашифровано?

К ↔ Т

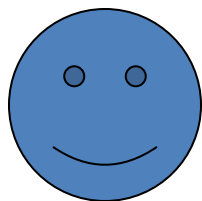
Имя мальчика



ИВ



,



Ответ:

Вопрос:

*Фамилия какого основателя
Приморского края здесь зашифрована?*



” , Е=Ё

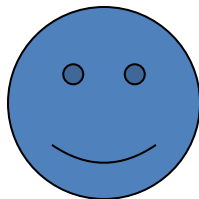
Ь



-



СКИЙ



Ответ:

