

# ДЕВИАНТОЛОГИЯ

## Психология отклоняющегося поведения

*Презентацию выполнила:  
педагог-психолог  
МОУ Греково-Степановская СОШ  
О.А Киселева*



# Поведение как психологическая категория

## *ПОВЕДЕНИЕ*

- **присущее живым существам взаимодействие с окружающей средой, опосредованное их внешней и внутренней активностью**



# Поведение как психологическая категория

## ■ ПОВЕДЕНИЕ

*процесс взаимодействия личности со средой, опосредованный индивидуальными особенностями и внутренней активностью личности, имеющий форму преимущественно внешних действий и поступков.*



# Признаки поведения

- *социальность;*
- *речевая регуляция;*
- *целеполагание;*
- *отражение процесса личностной социализации;*
- *адаптивность к социальной среде с учетом индивидуальных особенностей*



# Признаки поведения личности:

- **уровень активности**  
*(энергичность и инициативность);*
- **эмоциональная выразительность**  
*(сила и характер проявляемых аффектов);*
- **динамичность**  
*(темповые характеристики);*
- **стабильность**  
*(постоянство проявлений в различное время и в разных ситуациях);*



# Признаки поведения личности:

- **осознанность**

*(понимание своего поведения, способность объяснить его словами);*

- **произвольность**

*(возможность осуществления самоконтроля за поведенческими актами);*

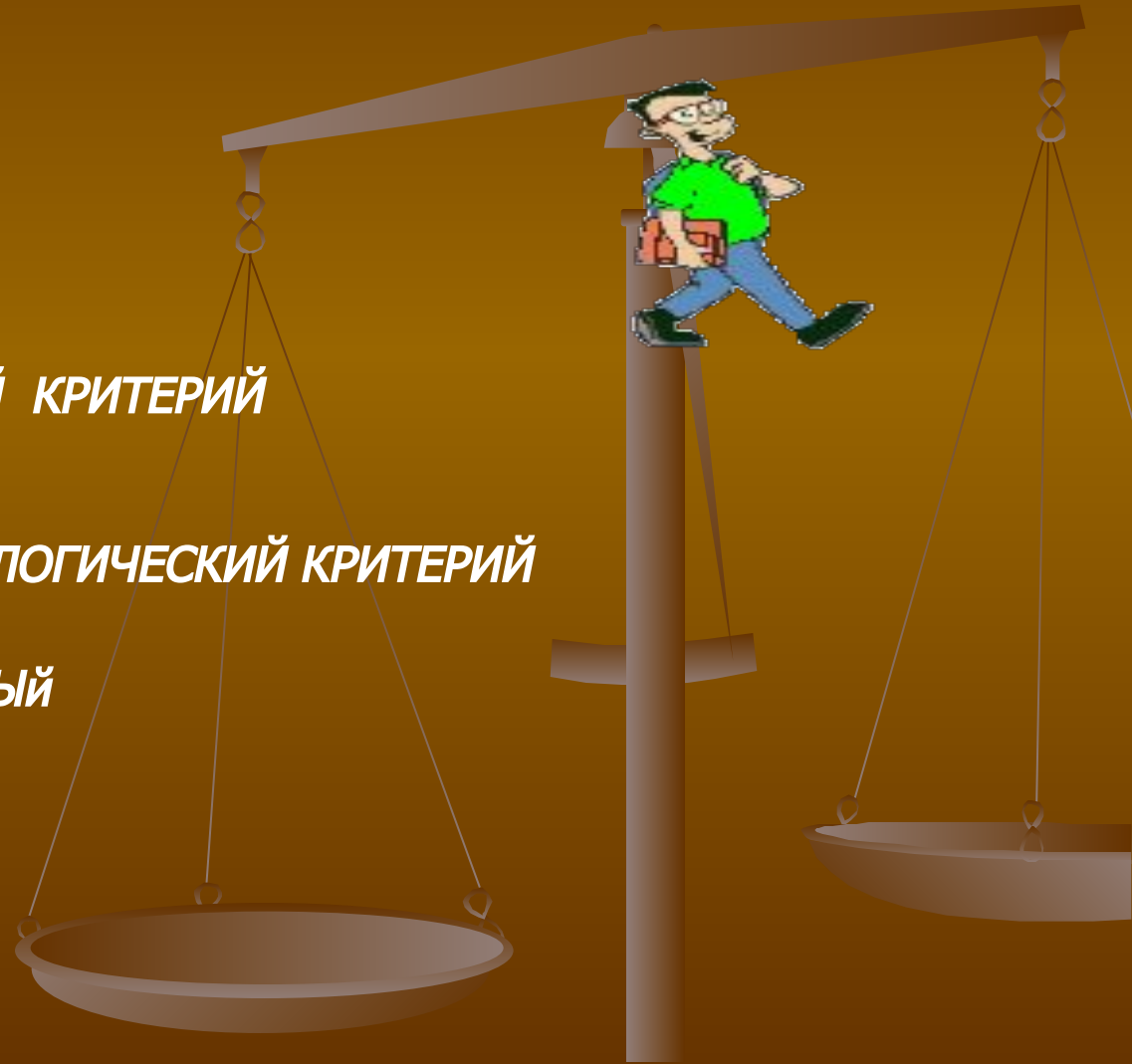
- **гибкость**

*(изменение поведения в ответ на изменения внешней социальной среды).*



# Критерии оценки нормальности-аномальности поведения личности:

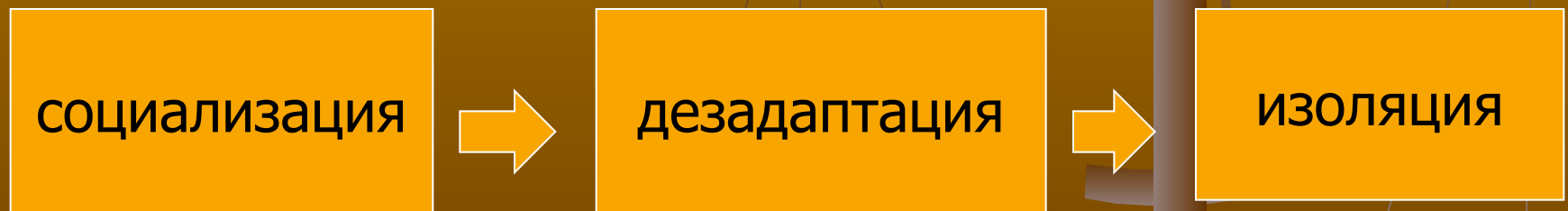
- ▣ **СТАТИСТИЧЕСКИЙ КРИТЕРИЙ**
- ▣ **ПСИХОПАТОЛОГИЧЕСКИЙ КРИТЕРИЙ**
- ▣ **ИНДИВИДУАЛЬНО-ПСИХОЛОГИЧЕСКИЙ КРИТЕРИЙ**
- ▣ **СОЦИАЛЬНО-НОРМАТИВНЫЙ КРИТЕРИЙ**



# Отклоняющееся поведение (девиантное поведение)

## Отклоняющееся поведение

выражает социально-психологический статус личности  
на оси:





# Девиантное поведение -



это устойчивое поведение личности, отклоняющееся от наиболее важных социальных норм, причиняющее реальный ущерб обществу или самой личности, а также сопровождающееся ее социальной дезадаптацией.

# Отклоняющееся (девиантное) поведение



## Девиантное поведение



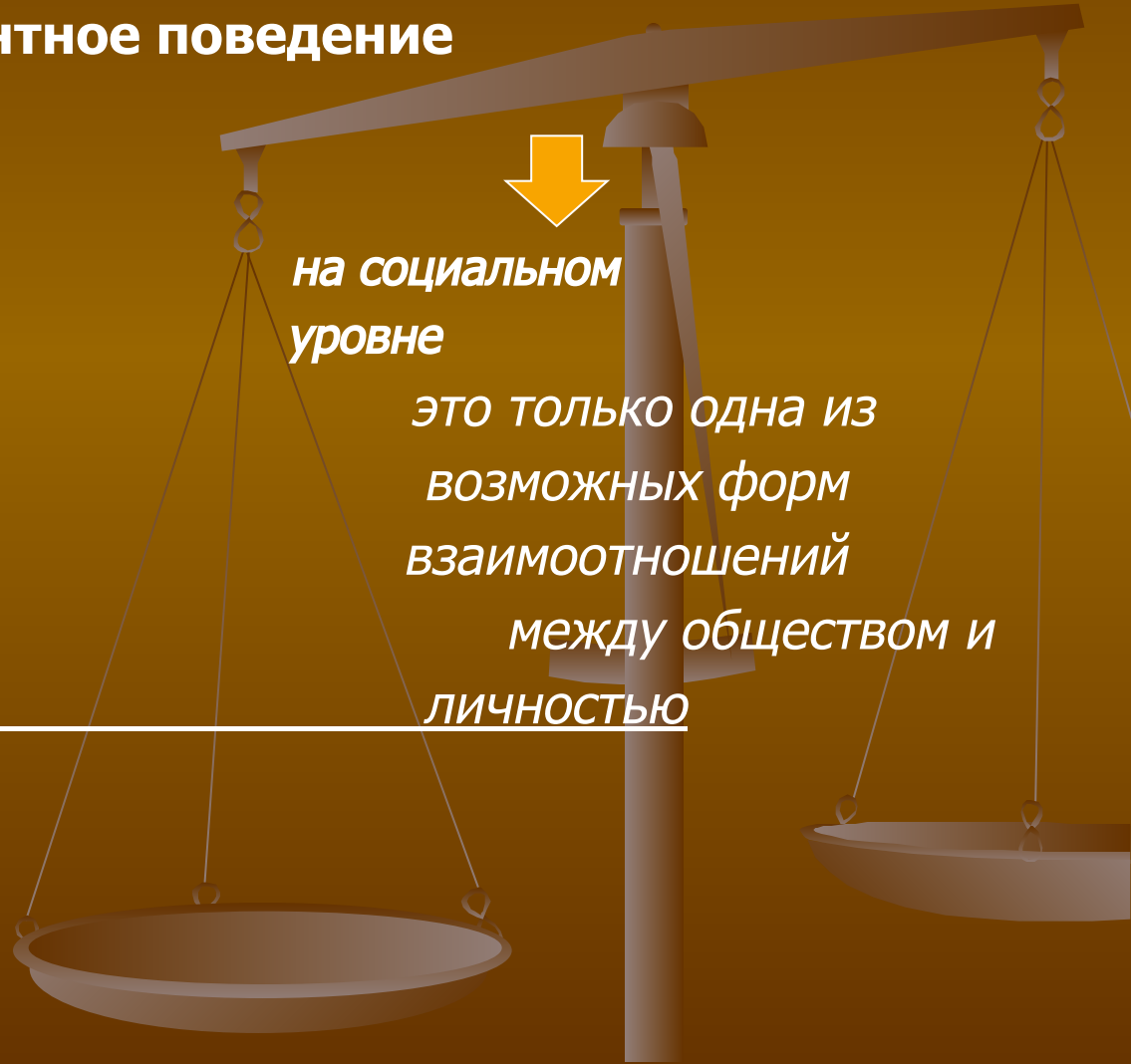
*на личностном  
уровне*

*это социальная  
позиция личности,  
выступающая в форме  
девиантного стиля и  
обдаза жизни*



*на социальном  
уровне*

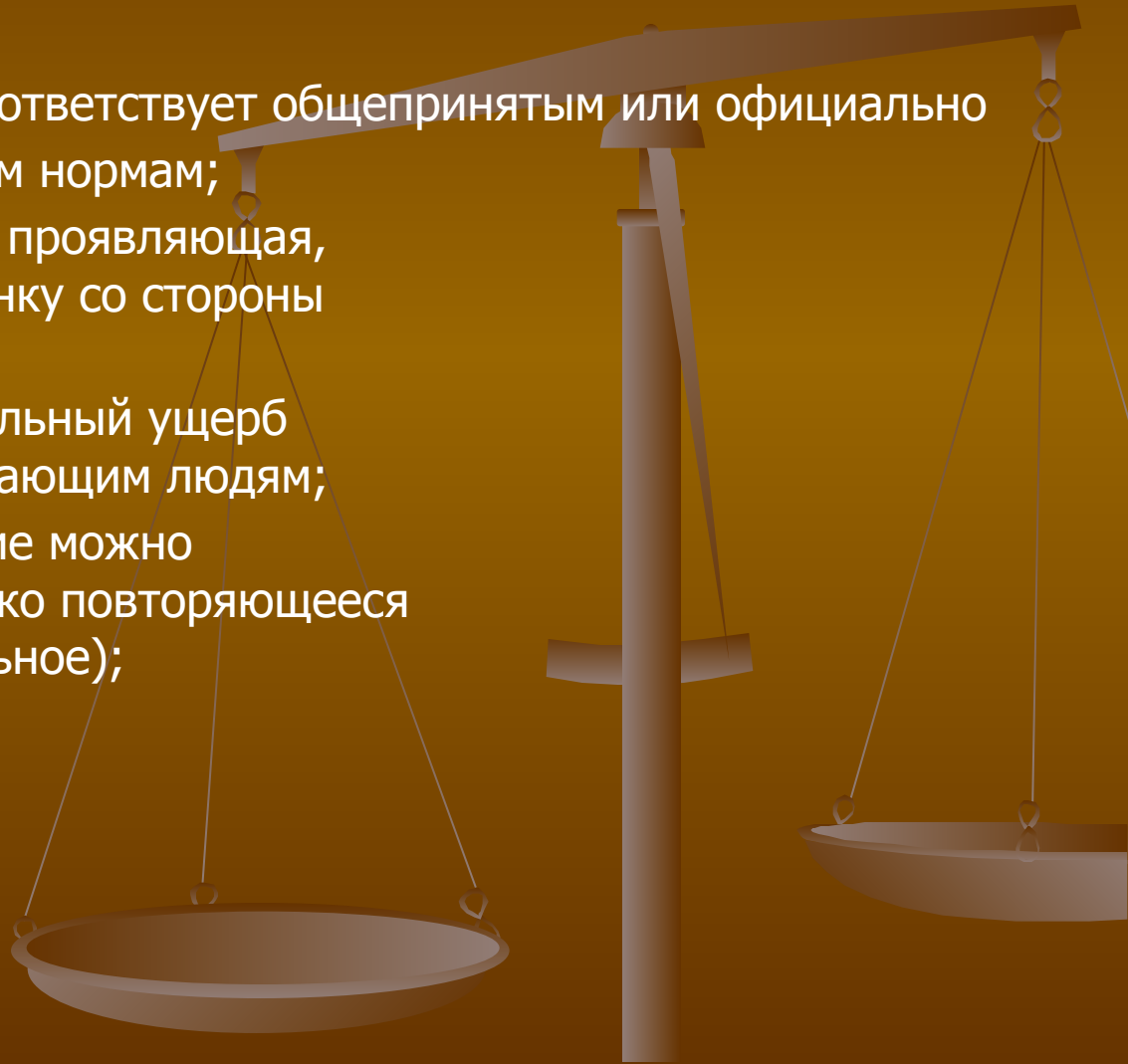
*это только одна из  
возможных форм  
взаимоотношений  
между обществом и  
личностью*



# Дифференциально- диагностические признаки отклоняющегося поведения



- поведение, которое не соответствует общепринятым или официально установленным социальным нормам;
- поведение и личность, его проявляющая, вызывают негативную оценку со стороны других людей;
- поведение, наносящее реальный ущерб самой личности или окружающим людям;
- рассматриваемое поведение можно охарактеризовать как стойко повторяющееся (многократное или длительное);



# Дифференциально- диагностические признаки отклоняющегося поведения



- такое поведение должно согласовываться с общей направленностью личности;
  - особенностью отклоняющегося поведения является то, что оно рассматривается в пределах медицинской нормы;
  - особенностью отклоняющегося поведения является то, что оно сопровождается различными проявлениями социальной дезадаптации;
- имеет выраженное индивидуальное и возрастно-половое своеобразие.

# Психологические составляющие отклоняющегося поведения

- **духовные проблемы** — отсутствие или утрата смысла жизни, несформированные нравственные ценности, редуцированные высшие чувства (совесть, ответственность, честность), внутренняя пустота, блокировка самореализации;
- **деформации в ценностно-мотивационной системе личности** - девиантные ценности, ситуативно-эгоцентрическая ориентация, внутренние конфликты, малопродуктивные механизмы психологической защиты;



# Психологические составляющие отклоняющегося поведения

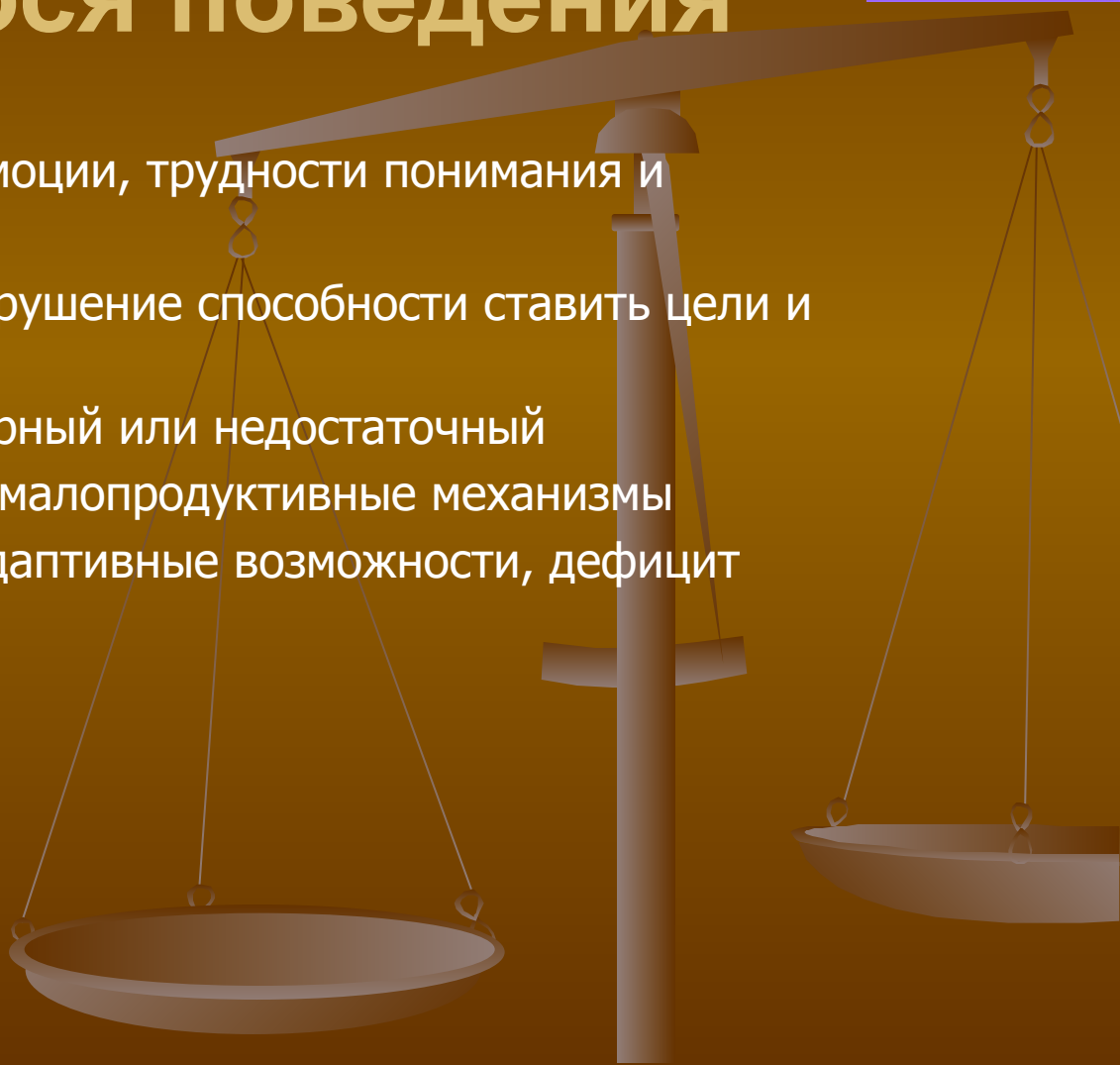


**эмоциональные проблемы —**

тревога, депрессия, негативные эмоции, трудности понимания и выражения эмоций;

**проблемы саморегуляции** – нарушение способности ставить цели и добиваться их выполнения;

неадекватная самооценка, чрезмерный или недостаточный самоконтроль, низкая рефлексия, малопродуктивные механизмы совладания со стрессом, низкие адаптивные возможности, дефицит позитивных ресурсов личности;



# Психологические составляющие отклоняющегося поведения



**КОГНИТИВНЫЕ ИСКАЖЕНИЯ —**

*дисфункциональные мысли, стереотипы мышления,*

*ограниченные знания, мифы, предрассудки,*

*неадекватные установки;*



**НЕГАТИВНЫЙ ЖИЗНЕННЫЙ ОПЫТ —**

*отрицательные привычки и навыки, девиантный опыт,*

*ригидные поведенческие, стереотипы, психические травмы,*

*опыт насилия.*



# Психологическая классификация видов девиантного поведения

## *ДЕСТРУКТИВНОЕ ПОВЕДЕНИЕ*

Внешне  
деструктивное

Аддиктивно  
е

Антисоциальное

Внутри  
деструктивное

Суицидное,  
конформистское,  
нарциссическое,  
фанатическое.  
аутическое.

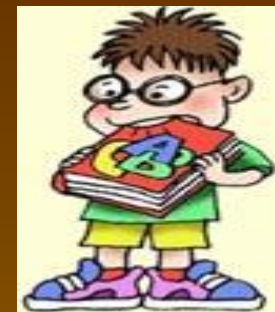
НЕСТАНДАРТНОЕ ПОВЕДЕНИЕ  
новое мышление  
новые идеи

действия, выходящие за рамки  
социальных стереотипов





# Социальные и индивидуальные проявления дезадаптации



- ❖ завышенные претензии к окружающим при стремлении самому избежать ответственности, эгоцентризм;
- ❖ хронический эмоциональный дискомфорт; саморегуляции;
- ❖ конфликтность и слабая развитость коммуникативных умений;
- ❖ когнитивные искажения реальности.

неэффективность



# СОЦИАЛЬНЫЕ НОРМЫ

Определенные правила, образцы поведения, предписывающие то, что человек должен говорить и делать в конкретных ситуациях.



# ДЕВИАНТНОЕ ПОВЕДЕНИЕ

— поведение, которое не согласуется с общественными нормами.

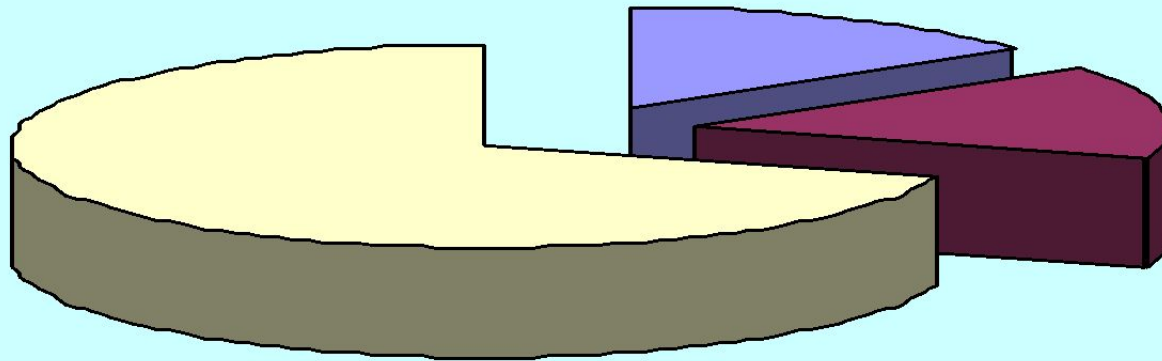
Девииантное поведение может быть  
ПОЗИТИВНЫМ

НЕГАТИВНЫМ



# ДАННЫЕ СТАТИСТИКИ

## Девииантное поведение



■ позитивное ■ негативное □ в пределах нормы



# ПОЗИТИВНОЕ ДЕВИАНТНОЕ ПОВЕДЕНИЕ

НЕ НАНОСИТ ВРЕД ОБЩЕСТВУ

- Необычный дар или талант
- Величайшие умственные способности
- Самоотверженный героизм



# НЕГАТИВНОЕ ДЕВИАНТНОЕ ПОВЕДЕНИЕ

Разрушает общественные отношения

- ✓ *Преступность*
- ✓ *Алкоголизм*
- ✓ *Наркомания*
- ✓ *Агрессия*
- ✓ *Азартные игры*





# КОНТРОЛЬ ДЕВИАНТНОГО ПОВЕДЕНИЯ

включает в себя два элемента:

1. Общественное мнение
2. Самооценка



# ОБЩЕСТВЕННОЕ МНЕНИЕ

это совокупность представлений, оценок и суждений, разделяемых большинством населения.





# САМООЦЕНКА

ЭТО – ИНФОРМАЦИЯ ЧЕЛОВЕКА О СЕБЕ

Может быть



ВЫСОКОЙ



НИЗКОЙ



# При высокой самооценке

Человек чувствует себя:

Активным  
Способным  
Успешным  
Любимым  
Счастливым



# При низкой самооценке

Человек чувствует себя:

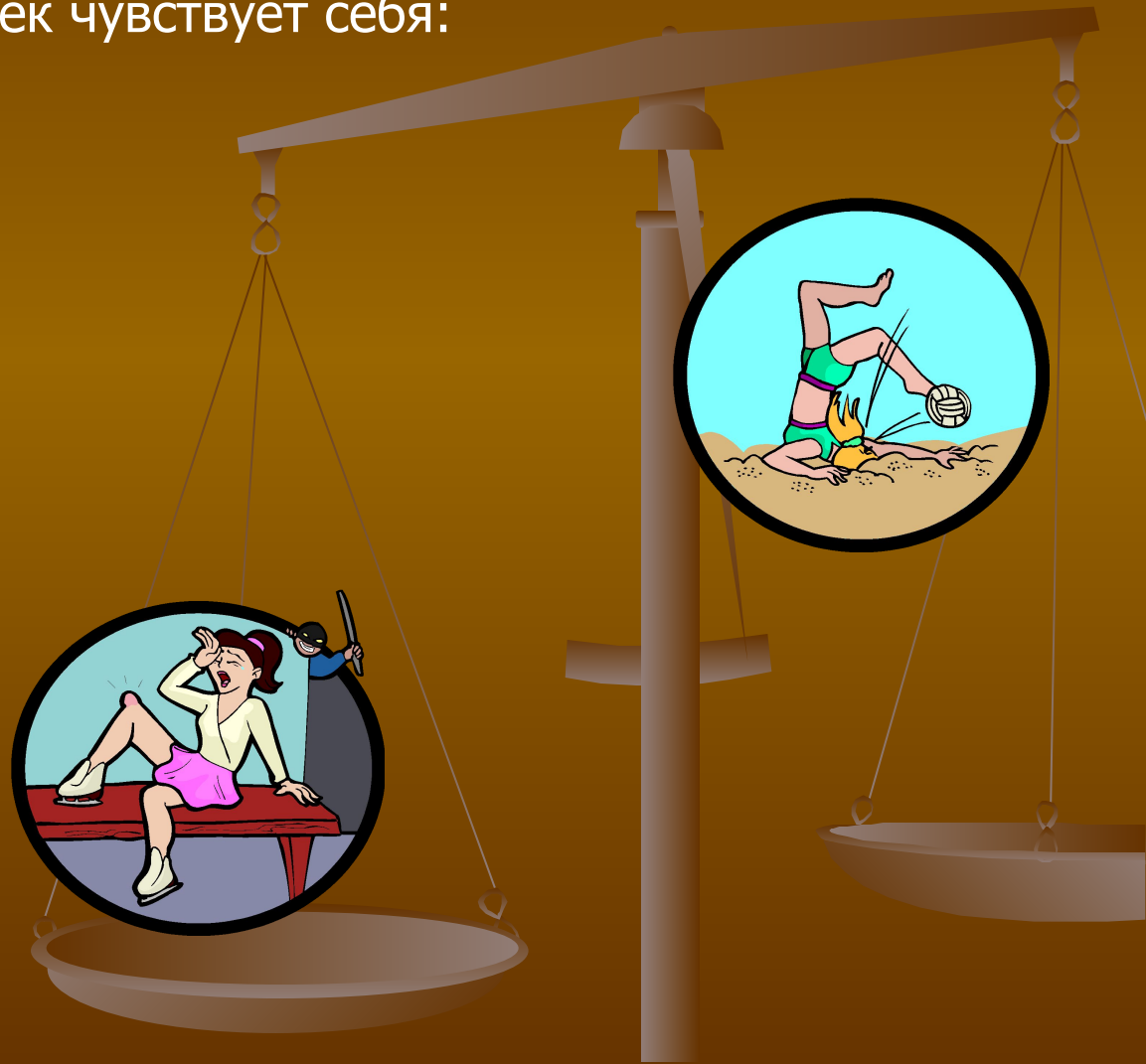
Худшим

Неспособным

Неудачником

Одиноким

Не любимым



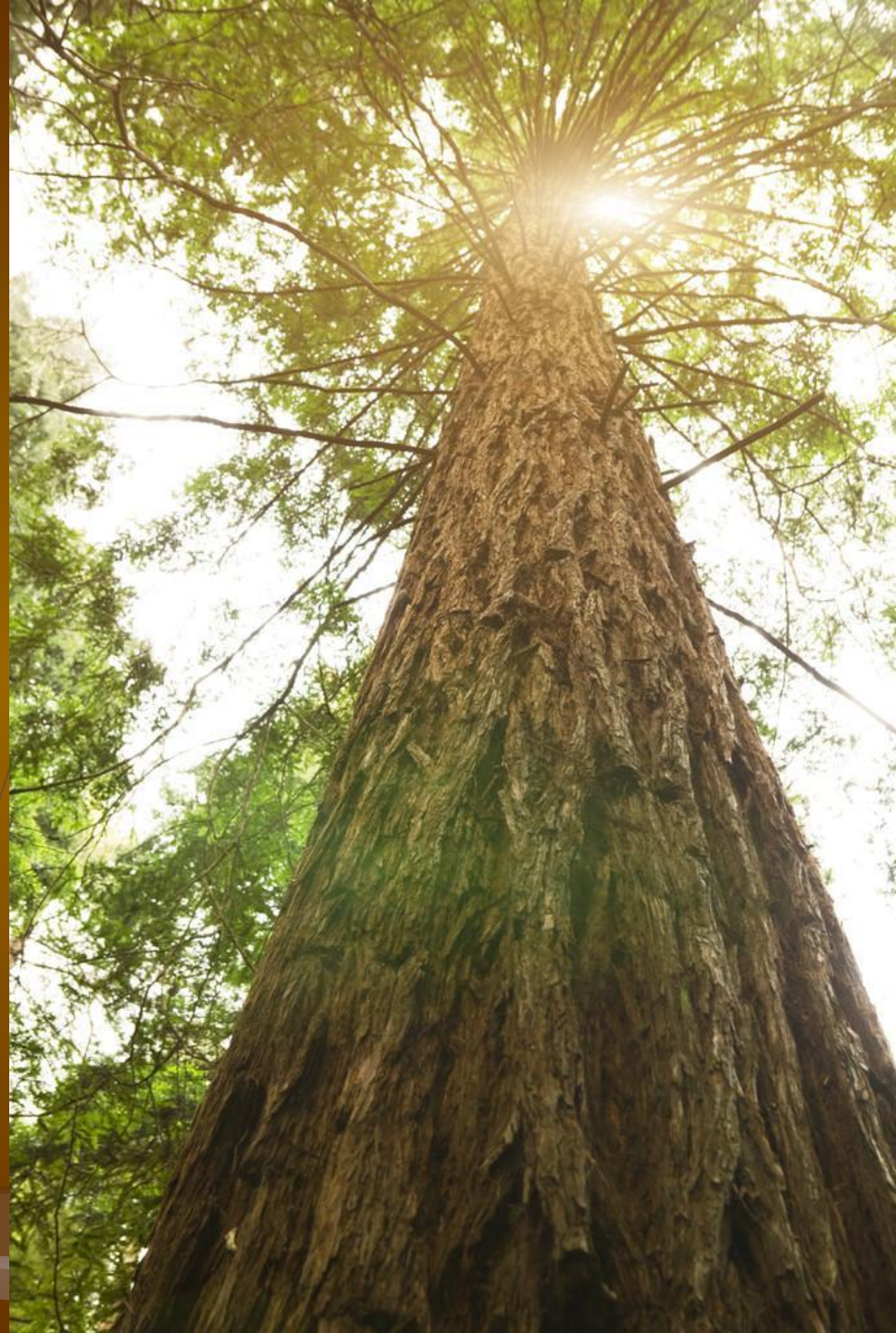
# ТАКИМ ОБРАЗОМ:



Только человек, достигший полного развития личности, приобретает способность ставить перед собой жизненно важные цели и достигать их, у него вырабатываются собственные взгляды и отношения, собственные моральные требования и оценки, которые делают этого человека относительно устойчивым и независимым от ситуативных воздействий среды.

# Т. Карлейль

«Весь смысл человеческой жизни состоит в том, чтобы развивать свое «я».





# УМЕЙТЕ СКАЗАТЬ:



## "НЕТ!"

Если это:

Угрожает вашему здоровью;

Правонарушение;

Противоречит вашим убеждениям;

Вызовет осуждение любящих вас людей.

**Развивайтесь!**

**ТВОРИТЕ!**

**СОЗДАЙТЕ!**





БЛАГОДАРЮ

ЗА ВНИМАНИЕ!

