

Раздел

**Машиноведение**

**Тема**

**Классификация швейных  
машин.**

**Виды приводов.**

**Работа на швейной  
машине без ниток.**



Agyptischer König

Agyptische Königin

Aegyptische Göttin Isis

Griechischer Mann

Griechische Frau

Römer in der Höhe

Römerin







Italiener (1550)

Spanische Kaiserin (1550)

Italiener (1550)

Engländer (1550)

Italiener (1550)

Spanische Kaiserin (1550)



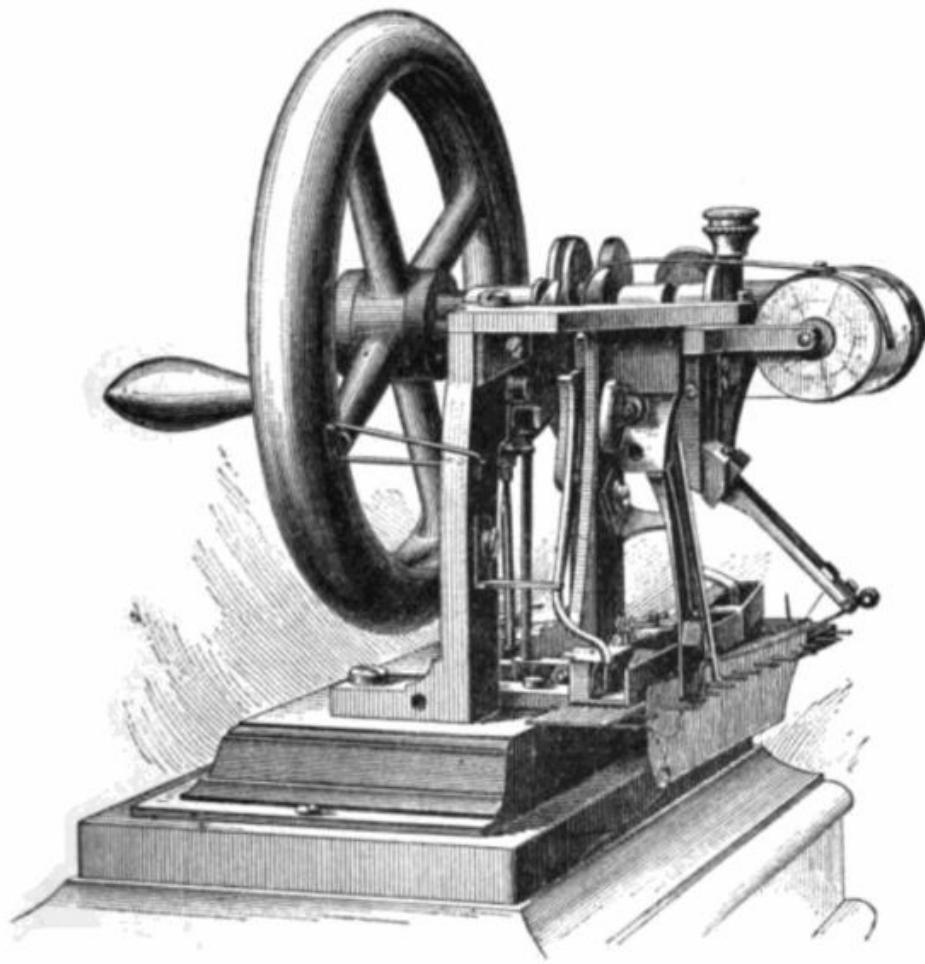
# До второй половины XVIII века всю одежду шили вручную



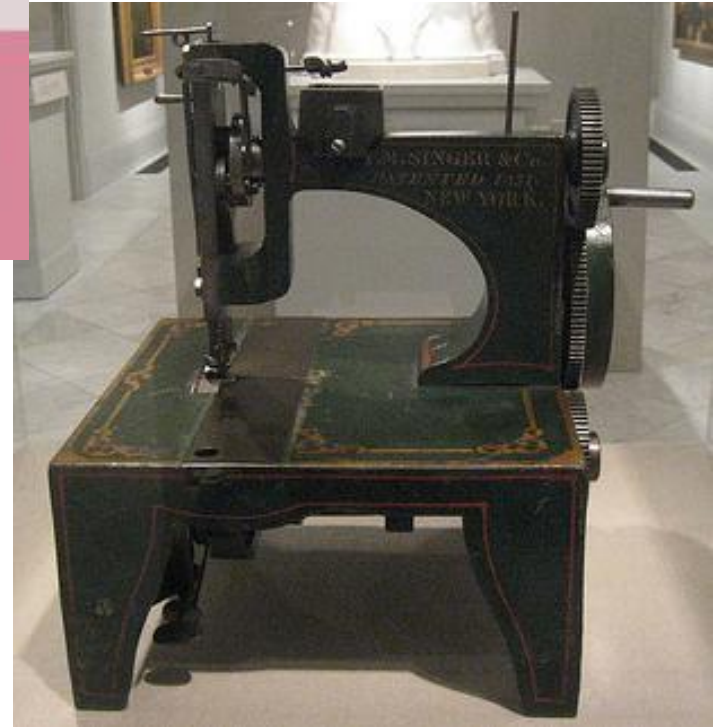
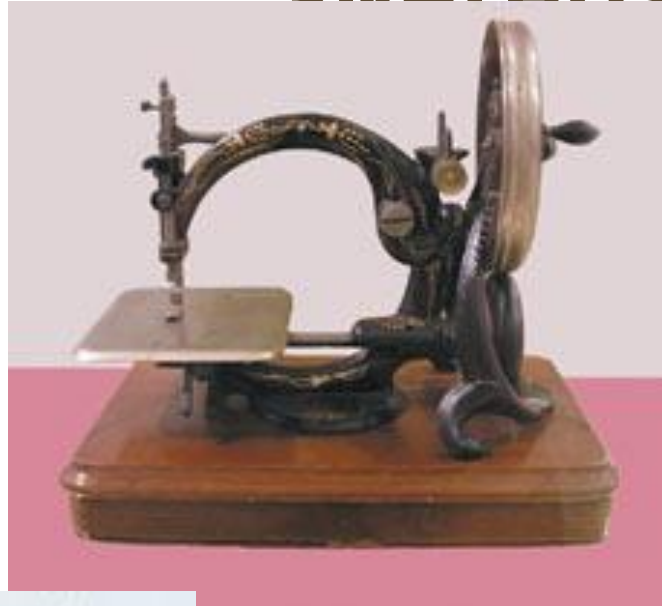


# Швейная машина Элиаса Хоу

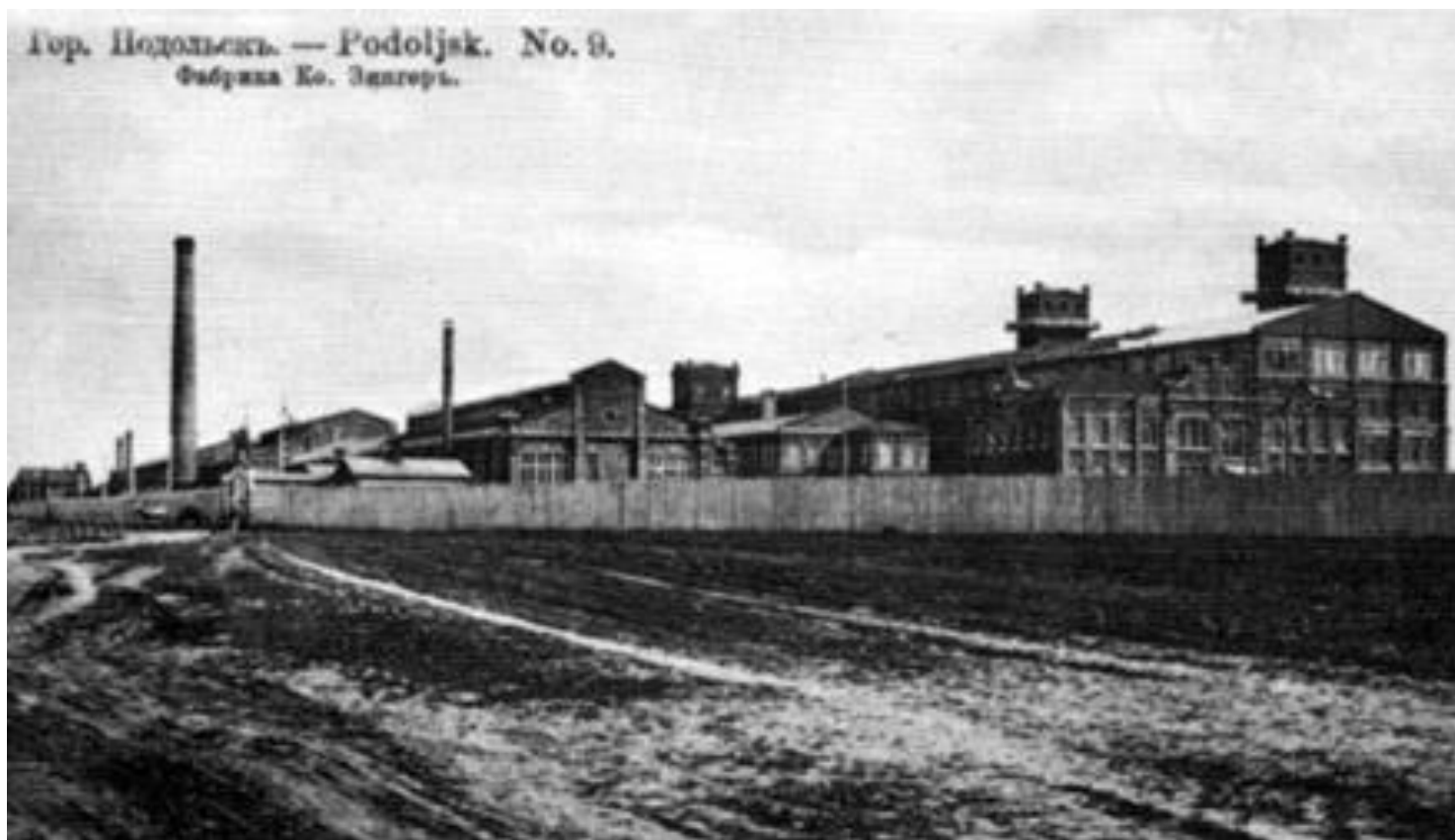
1845 г.



# 1850 г. - швейные машины А. Вильсона, Гиббса и И. М. Зингера



# 1902 год - фабрика швейных машин «Зингер» в Подольске







КОМПАНИИ  
СИНГЕРЪ



# «Дом Зингера» стал одним из самых красивых зданий на Невском проспекте





# Украшение швейной машины





# Бутылочная форма рукава бытовых машин



# Швейное производство

## ВО



```
graph TD; A[Швейные машины] --- B[Бытовые]; A --- C[Промышленные];
```

**Швейные  
машины**

**Бытовые**

**Промышленные**



# Промышленные швейные машины

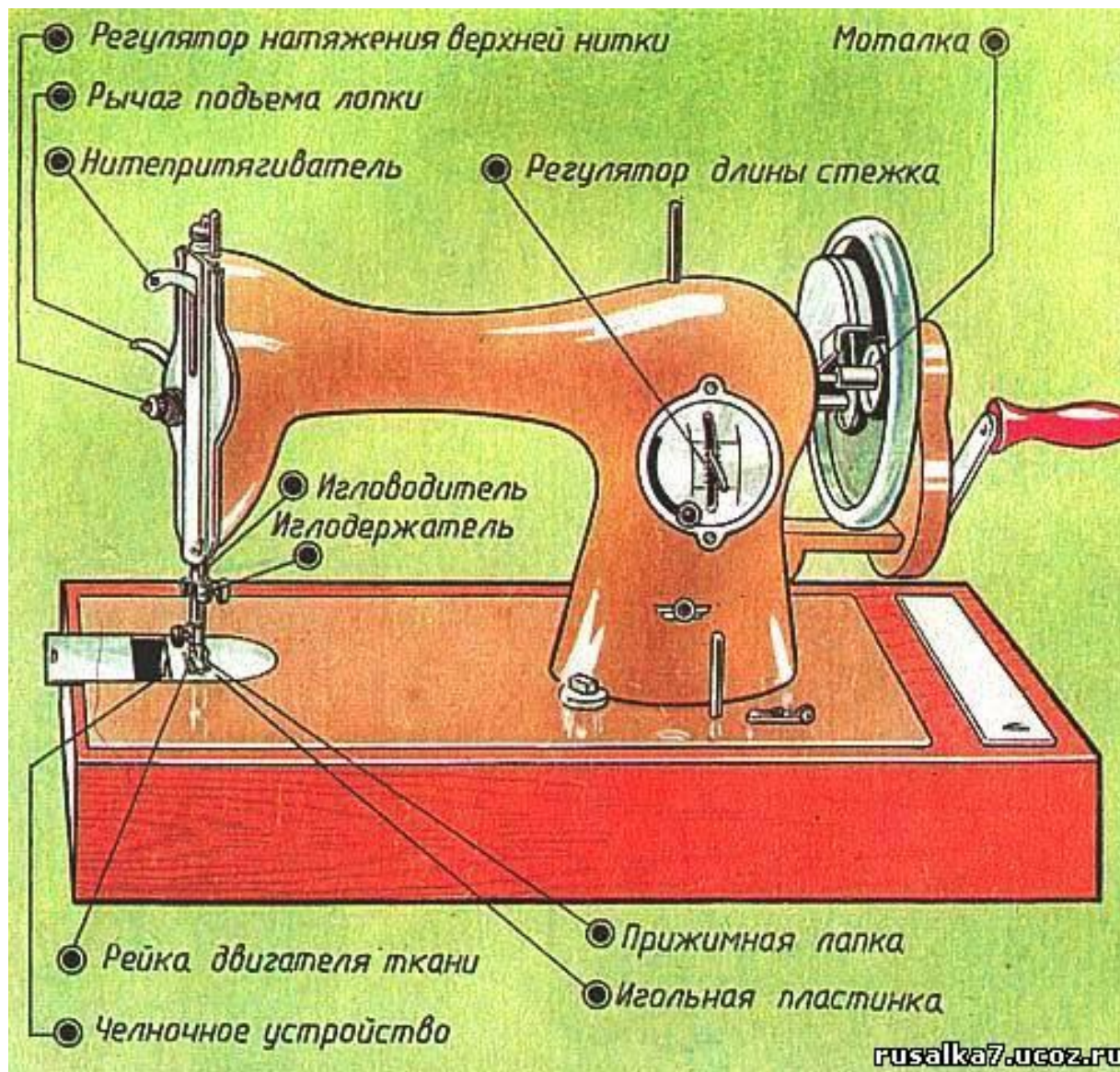


# Бытовые швейные машины





# Устройство швейной машины





# Рабочие органы и механизмы швейной машины

Рабочие механизмы	Рабочие органы
механизм иглы	игла
механизм челнока	челнок
механизм нитепритягивателя	нитепритягиватель
механизм двигателя ткани	зубчатая рейка
	лапка

# Приводные устройства

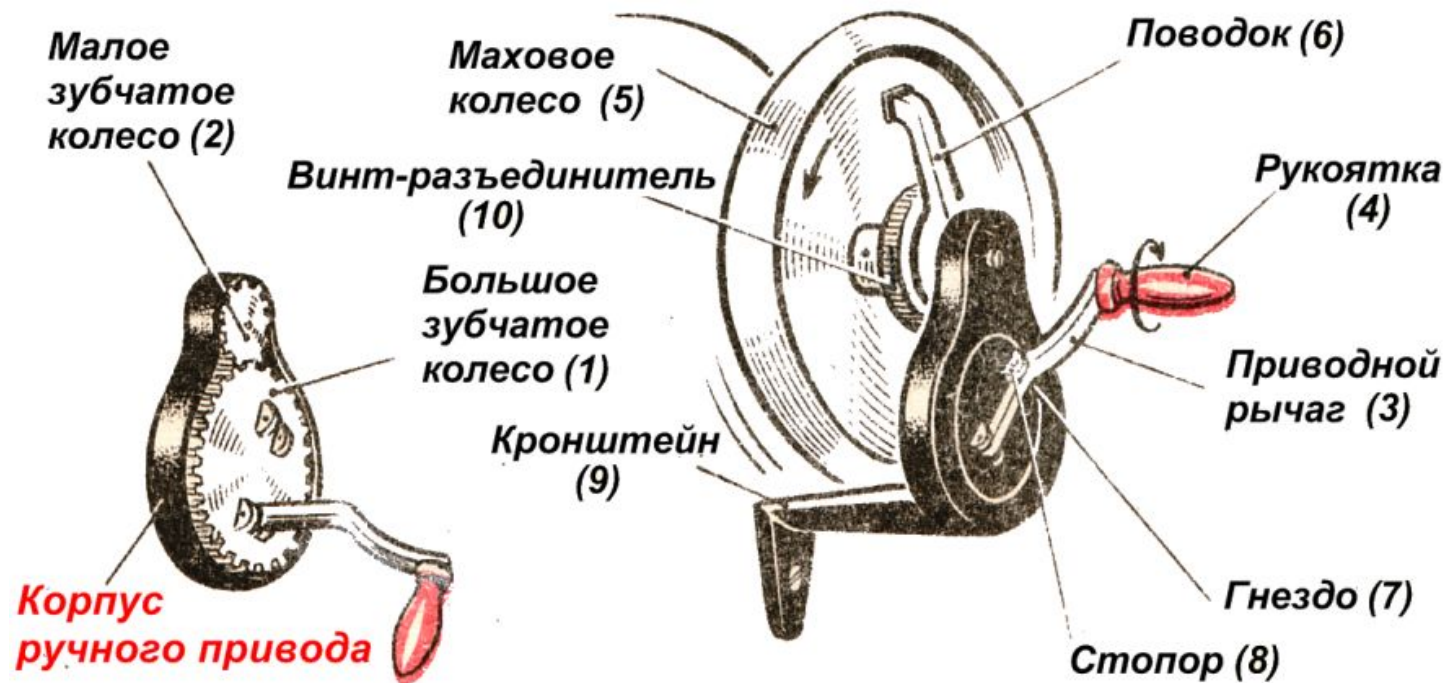
Ручной

Ножной

Электрически  
й



# Ручной привод





# Согласованная работа швейной машины



**!!! Необходимо запомнить:  
рукоятку ручного привода  
вращают всегда от себя, а  
маховое колесо – к себе!**

# Правила охраны труда при работе на швейной машине

- ✓ Убирать волосы под головной убор, застегнуть манжеты рукавов;
- ✓ сидеть за машиной надо прямо, на всей поверхности стула, слегка наклонив корпус и голову вперед;
- ✓ свет должен падать на рабочую поверхность с левой стороны или спереди;
- ✓ стул должен стоять так, чтобы игла находилась прямо перед вами;
- ✓ расстояние между работающим и машиной должно составлять 20-30 см;





- ✓ноги должны опираться всей ступней на пол или подставку;
- ✓перед работой на машине проверить отсутствие булавок и иголок в изделии;
- ✓если игла сломалась, найти сломанные части и отдать учителю;
- ✓на платформе машины не должно ничего находиться, кроме изготавливаемого изделия;
- ✓нельзя близко наклоняться к движущимся частям машины;
- ✓следить за правильным положением

рук – правая рука находится за лапкой, а левая – направляет изделие к

### Безопасные приемы работы на швейной машине

**ДЕРЖИТЕ РУКИ НА БЕЗОПАСНОМ РАССТОЯНИИ ОТ ИГЛЫ**



**НЕ ШЕЙТЕ ПО БУЛАВКАМ**



**НЕ НАКЛОНЯЙТЕСЬ БЛИЗКО К ДВИЖУЩИМСЯ ЧАСТЯМ МАШИНЫ**



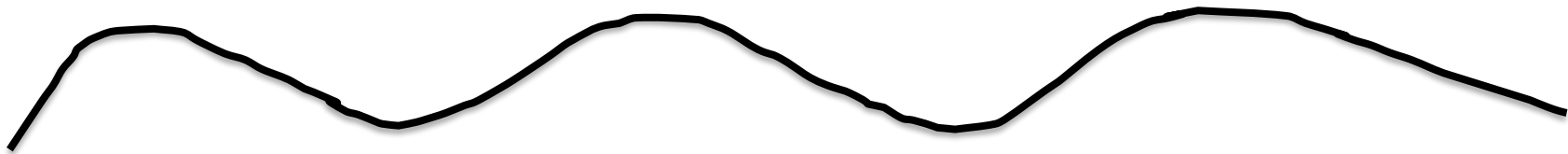
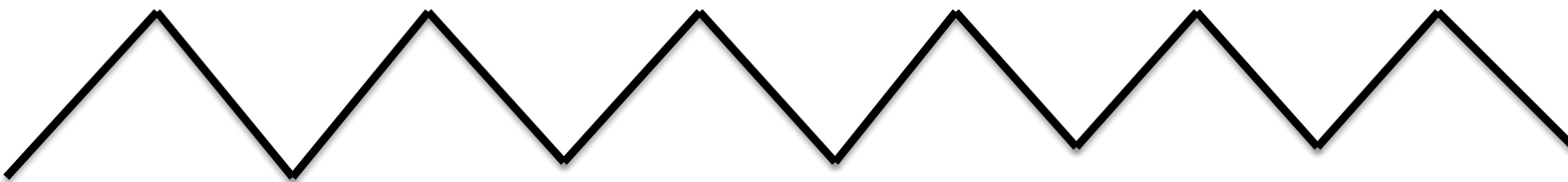
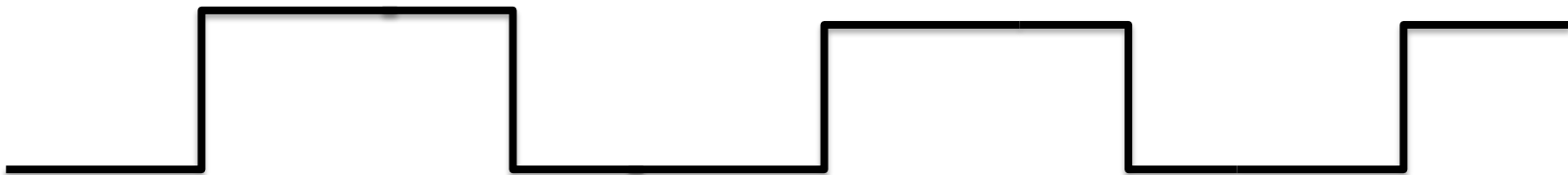
**ПРИ ЗАМЕНЕ ИГЛЫ, ЗАПРАВКЕ НИТИ И НАДЕВАНИИ РЕМНЯ СНИМИТЕ НОГУ С ПЕДАЛИ**



ТЕХНОЛОГИЯ. БЕЗОПАСНЫЕ ПРИЕМЫ ТРУДА

# Последовательность выполнения работы:

- Начертите на листе бумаги прямые, ломанные и волнистые линии.
- Поставьте машину на рабочий ход (фрикционный винт поверните до отказа от себя).
- Положите лист с линиями под лапку, опустите лапку.
- Равномерно вращая маховое колесо рукояткой ручного привода, прострочите по нарисованным линиям (старайтесь попадать четко в линии и вовремя поворачивать, поворот выполнять при опущенной игле).
- Закончив работу, поднимите лапку, вытащите листок.
- Поставьте машину на холостой ход (фрикционный винт поверните к себя)





# Домашнее задание

## Принести на следующий урок

- косынку
- катушку ниток
- иглу
- 2 лоскутка х\б ткани 10 х 15 см.