

{Тундра и арктические пустыни

*Тундра — прекрасной нежности полна  
Тундра — какая сила ей дана,  
Тундра — твоим просторам нет границ,  
Тундра — стада оленей, стаи птиц.  
Иван Яковлевич Матрёхин*





**Тундра** — вид природных зон, лежащих за северными пределами лесной растительности, пространства с вечномёрзлой почвой, не заливаемой морскими или речными водами. Тундра находится севернее зоны тайги. По характеру поверхности тундры бывают болотистые, торфянистые, каменистые. Южную границу тундры принимают за начало Арктики. По утверждению М. Фасмера, название заимствовано из фин. высокая безлесная гора или гора, широкая гора без леса. Долгое время это слово в русском языке было провинциализмом. Карамзин писал: «Сибирское слово тундра должно быть в русском лексиконе; ибо никаким другим мы не означили обширных, низких, безлесных равнин, заросших мхом, о которых может говорить поэт, географ, путешественник, описывая Сибирь и берега Ледовитого моря...». Главная черта тундры — заболоченные низменности в условиях сурового климата, высокой относительной влажности, сильных ветров и многолетней мерзлоты. Растения в тундре прижимаются к поверхности почвы, образуя переплетающиеся побеги в виде подушки.

# Классификация

- Повсеместно тундры подразделяются на три под зоны, хотя и с различными ландшафтами при приближении в долготном направлении.
- Растительность арктической тундры — преимущественно травянистая, осоко-пушицевая, с подушкообразными формами подукустарничков и мхами в сырых западинах. Растительный покров не сомкнут, кустарников нет, широко развиты глинистые голые «медальоны» с микроскопическими водорослями и бугры мерзлотного пучения.
- Растительность средней, или типичной тундры — преимущественно моховая. Вокруг озёр — осоко-пушицевая растительность с небольшой примесью разнотравья и злаков. Появляются ползучие полярные ивы и карликовые берёзы, скрытые мхами и лишайниками.
- Растительность южной тундры — кустарниковая; она особенно резко различна в долготном направлении.

## ▣ Осадки

Осадков в тундре выпадает немного (200 - 300 мм) в год. Однако испаряемость в тундре столь мала, что количество осадков постоянно превышает испаряемость. Как следствие, тундры заболочены.

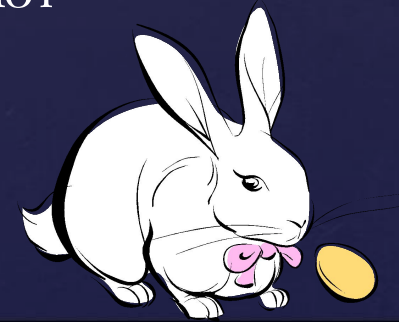


# Климат

- Тундра отличается очень суровым климатом, живут здесь только те растения и животные, которые выносят холод, сильные ветра. В тундре довольно редко встречается крупная фауна.
- Зима в тундре чрезвычайно продолжительная. Так как большая часть тундры находится за Полярным кругом, то тундра зимой переживает полярную ночь. Суровость зимы зависит от континентального климата.
- Тундра, как правило, лишена климатического лета (или оно приходит на очень короткий срок). Средняя температура самого тёплого месяца (июля или августа) в тундре составляет 10—15 °С. С приходом лета оживает вся растительность, по мере наступления полярного дня (или белых ночей в тех районах тундры, где полярный день не наступает).
- Май и сентябрь — это весна и осень тундры. Именно в мае сходит снежный покров, а уже в начале октября обычно устанавливается снова.

# Животный и растительный мир

- Растительность тундры составляют в первую очередь лишайники и мхи; встречающиеся покрытосеменные растения — невысокие травы (особенно из семейства Злаки), кустарники и кустарнички (например, некоторые карликовые виды берёзы и ивы).
- Типичные обитатели российской тундры — северные олени, лисицы, песец, снежные бараны, волки, лемминги и зайцы-русаки. Птиц немного: лапландский подорожник, белокрылая ржанка, разнозубый конёк, зуёк, пуночка, полярная сова и белая куропатка.
- Реки и озёра богаты рыбой (нельма, Чир, омуль, ряпушка и другие).
- Заболоченность тундры позволяет развиваться большому количеству кровососущих насекомых, активных в летний период. Из-за холодного лета в тундре практически нет пресмыкающихся: низкие температуры ограничивают возможность жизнедеятельности холоднокровных животных.





зуёк



Белая куропатка



лапландский подорожник

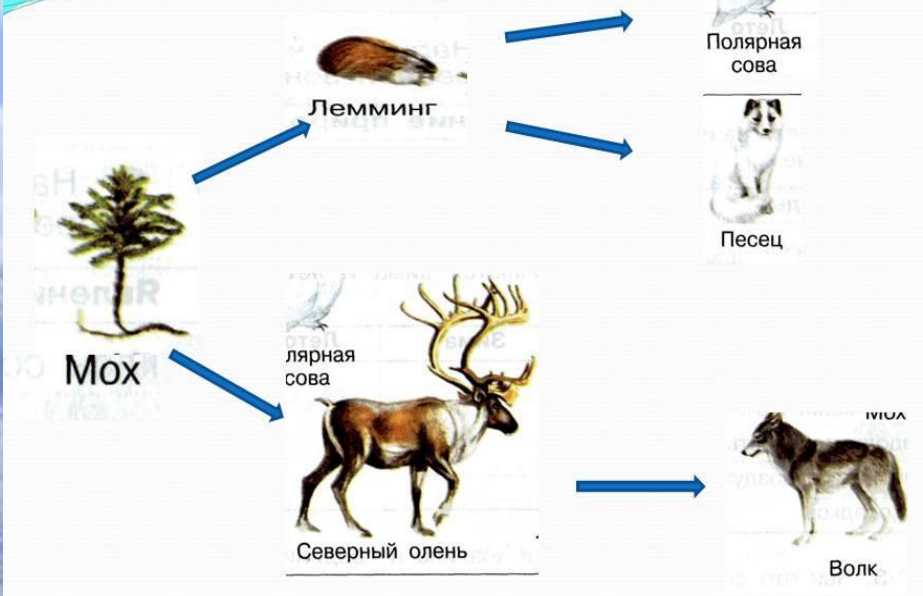


краснозобый конёк





# Экосистема тундры



# Арктические пустыни

- ▣ Арктическая пустыня — часть арктического географического пояса, бассейна Северного Ледовитого океана. Это самая северная из природных зон, характеризуется арктическим климатом. Пространства покрыты ледниками, щебнем и обломками камней.



# Климат

- Имеет низкие температуры воздуха зимой до  $-60^{\circ}$ , в среднем  $-30^{\circ}\text{C}$  в январе и  $+3^{\circ}\text{C}$  в июле. Формируется не только в связи с низкими температурами высоких широт, но также в виду отражения тепла ([альбедо](#)) в светлое время от снега и под коркой льда. Годовая сумма атмосферных осадков до 400 мм. Зимой почва пропитывается 75-300 см
- Климат в Арктике очень суровый. Ледяной и снежный покровы держатся почти весь год. Зимой здесь долгая полярная ночь (на  $75^{\circ}$  с. . — 98 суток; на  $80^{\circ}$  . . — 127 суток; в районе полюса — полгода). Это очень суровое время года. Температура понижается до  $-40^{\circ}$  и ниже, дуют сильные ураганные ветры, часты [бураны](#). Летом — круглосуточное освещение, но тепла мало, почва не успевает полностью оттаять. Температура воздуха чуть выше  $0^{\circ}$ . Небо часто затянуто серыми облаками, идет дождь (нередко со снегом), из-за сильного испарения воды с поверхности океана образуются густые туманы.



# Флора и фауна

- Арктическая пустыня практически лишена растительности: нет кустарников, лишайники и мхи не образуют сплошного покрова. Почвы, маломощные, с пятнистым (островным) распространением в основном только под растительностью, которая состоит главным образом из осок, некоторых злаков, лишайников и мхов. Крайне медленная восстанавливаемость растительности. Фауна преимущественно морская: морж, тюлень, летом есть птичьи базары. Наземная фауна бедна: песец, белый медведь, лемминг.

# Арктика

- Арктика — край незаходящего солнца летом и затяжной зимней ночи, озаряемой полярными сияниями; мир морозов, метелей, дрейфующих льдов, обширных ледников и арктических пустынь. Арктика делится на две зоны: ледяную зону и зону арктических пустынь. Ледяная зона — это моря Северного Ледовитого океана вместе с островами. А зона арктических пустынь занимает ничтожные лоскутки каменистой суши, на короткий срок освобождающихся из-под снега на островах и на материке (она лишь узкой каймой примыкает к окраине тундр на севере полуострова Таймыр). Здесь очень долгая и лютая зима, несколько месяцев подряд солнце совсем не показывается — это полярная ночь. В небе светит луна, мерцают звезды. Иногда возникают удивительной красоты полярные сияния. Летом в Арктике — полярный день. Несколько месяцев круглые сутки светло. Но не тепло. В самый теплый месяц температура воздуха не превышает + 5 °С. Органический мир Арктики очень беден. Из растений здесь живут только мхи и лишайники. Животный мир более разнообразен, но большая часть животных живет в морях — Карском и море Лаптевых. Это рыбы — сайка, треска, ряпушка, нельма, корюшка. Млекопитающие — тюлени (морской заяц, кольчатая нерпа), морж, белуха. На побережья и острова весной прилетают птицы — гуси, гага, кулики, чистики, кайры. На островах Северной Земли и льдах морей Карского и Лаптевых властвует белый медведь. Также создан заповедник Остров Врангеля.

