

# Урок 29

*ПМП при укусах*

*змей и насекомых*

# *Д/З: 6.4*

Состав индивидуальной аптечки:

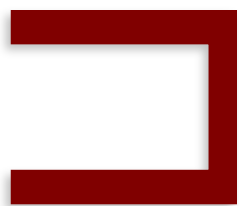
- Летом.....
- Осенью.....
- Зимой.....
- Весной .....

# Проверка домашнего задания

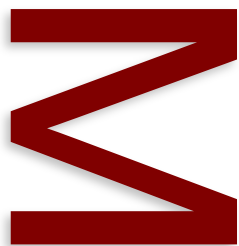
- Солнечный удар и его основные признаки.
- Тепловой удар и его основные признаки.

# ТЕПЛЛОВОЙ УДАР

Вынести пострадавшего из зоны перегревания



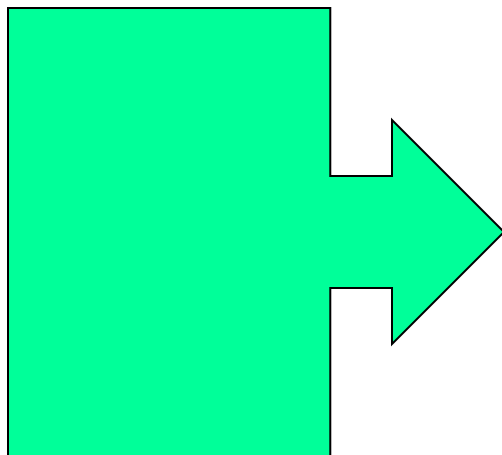
**Вынести  
пострадавшего из  
зоны перегревания**



**Положить холод на  
голову и область  
сердца**

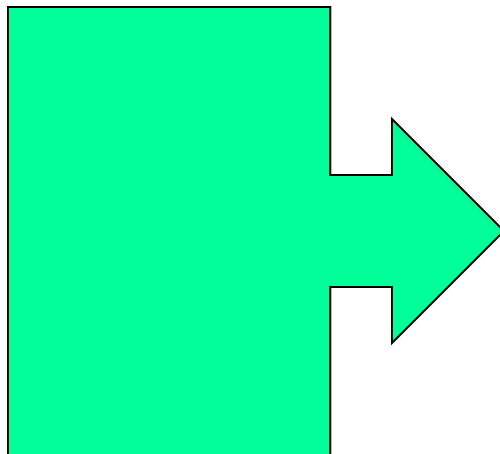
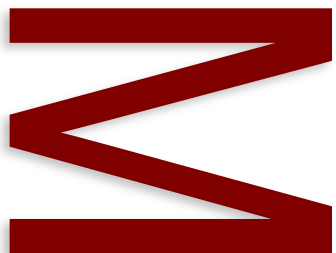


**Необходимо  
обильное питье –  
чай, кофе**



# ОТМОРОЖЕНИЕ

Напоить пострадавшего горячим чаем, кофе



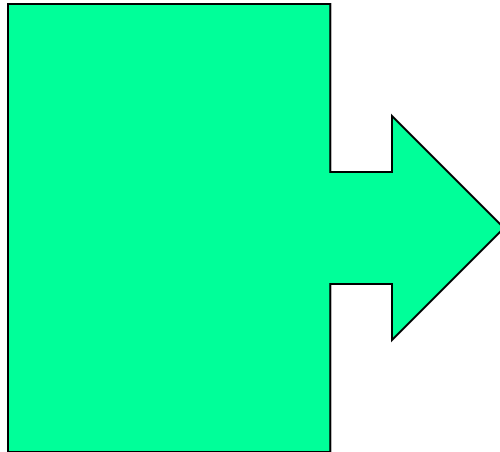
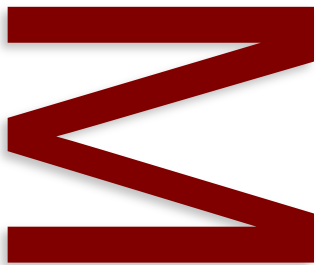
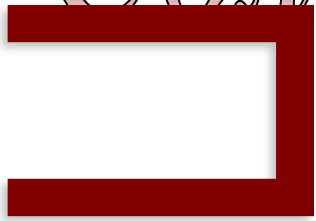
**Напоить  
пострадавшего  
горячим чаем,  
кофе**

**Мокрую одежду и  
обувь по  
возможности  
заменить сухой**

**Отмороженные  
участки протирают  
спиртом,  
одеколоном**

Обожженную поверхность смазать увлажняющим кремом (кефиром, простоквашей)

# Солнечный ожог?



Обожженную  
поверхность  
смазать  
увлажняющим  
кремом (кефиром,  
простоквашей)

Сделать холодные  
примочки

Защитить кожу от  
дальнейшего  
воздействия  
солнечных лучей

Повреждение тканей, возникающее при повышении их температуры свыше  $50^{\circ}\text{C}$ , — это:

1. солнечный удар»
2. тепловой удар;
3. ожог.

**Один из многих**





Повреждение тканей, возникающее при повышении их температуры свыше  $50^{\circ}\text{C}$ , — это:



3. ожог.

## При ожоге необходимо:

1. убрать с поверхности тела горячий предмет, срезать ножницами одежду, поврежденную поверхность смазать йодом, а затем маслом, наложить стерильную повязку и направить пострадавшего в медицинское учреждение;
2. убрать с поверхности тела горячий предмет, срезать ножницами одежду, на поврежденную поверхность на 5—10 минут наложить холод, здоровую кожу вокруг ожога продезинфицировать, на обожженную поверхность наложить стерильную повязку и направить пострадавшего в медицинское учреждение;
3. убрать с поверхности тела горячий предмет, не срезая ножницами одежды, залить обожженную поверхность маслом, наложить стерильную повязку и направить пострадавшего в медицинское учреждение.



## При ожоге необходимо:

- 
2. убрать с поверхности тела горячий предмет, срезать ножницами одежду, на поврежденную поверхность на 5—10 минут наложить холод, здоровую кожу вокруг ожога продезинфицировать, на обожженную поверхность наложить стерильную повязку и направить пострадавшего в медицинское учреждение;
3. убрать с поверхности тела горячий предмет, не срезая

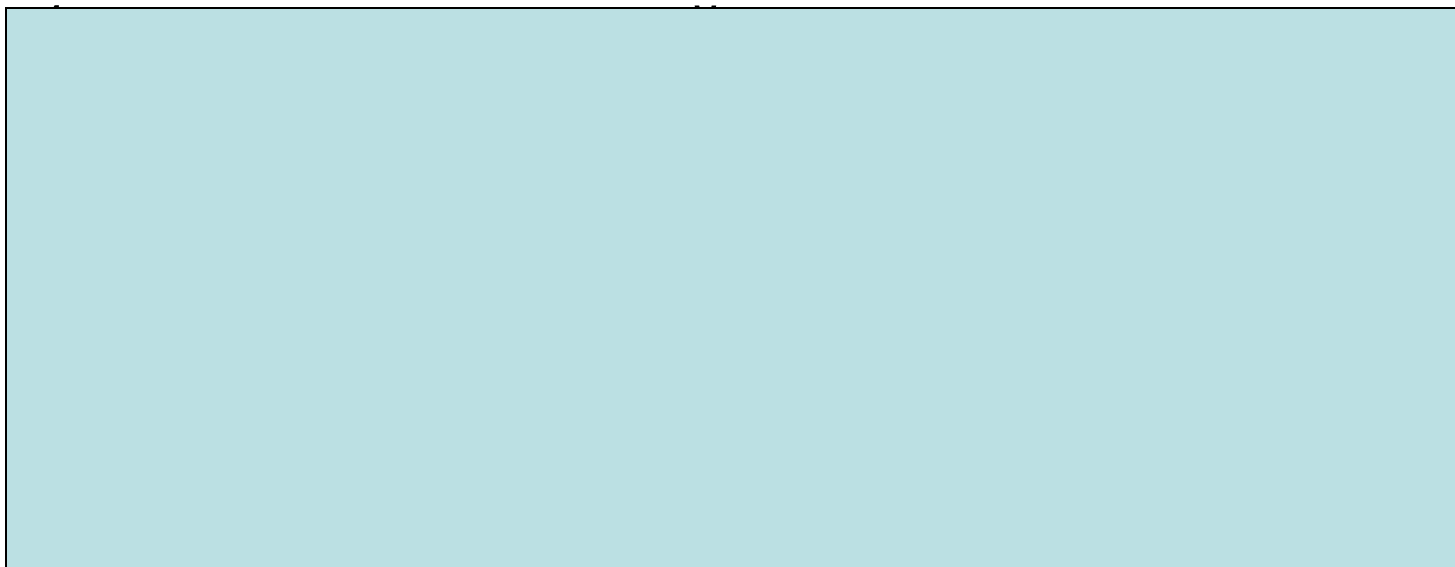
При отморожении или охлаждении организма прежде всего необходимо:

1. на отмороженный участок тела наложить стерильную повязку;
2. дать пострадавшему горячий чай или кофе;
3. дать пострадавшему одну таблетку аспирина или анальгина;
4. согреть пострадавшего.

**Один из многих**



При отморожении или охлаждении  
организма прежде всего необходимо:



4. согреть пострадавшего.

В результате небрежного обращения с огнем вы получили термический ожог руки. Ваши действия?

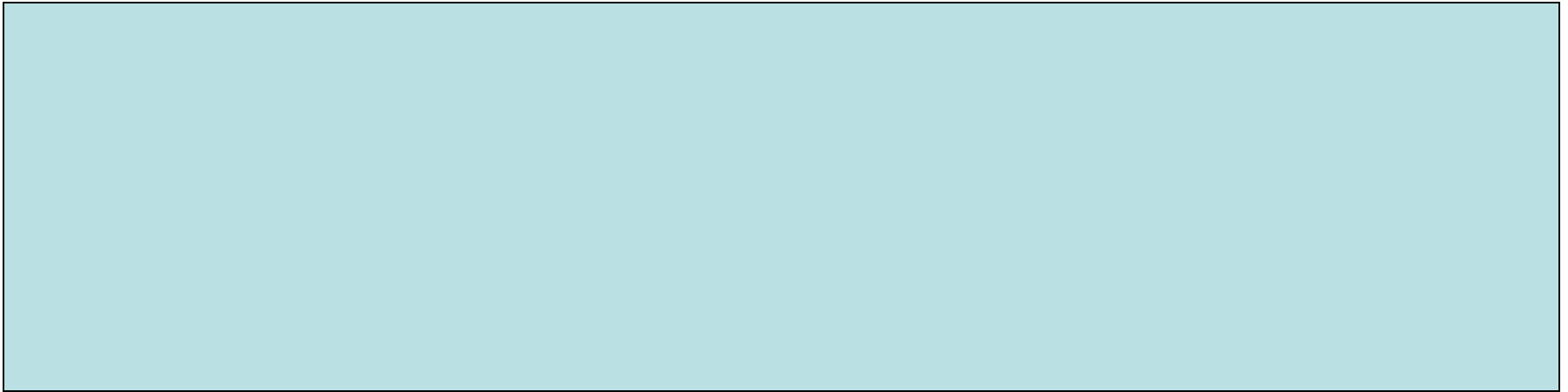
- 1) *Вскроете появившиеся на коже пузыри чтобы снять боль*
- 2) *Смажете место ожога питательным кремом или вазелином*
- 3) *Наложите стерильную повязку.*

**Один из многих**





В результате небрежного обращения с огнем вы получили термический ожог руки. Ваши действия?



*3) Наложите стерильную повязку.*

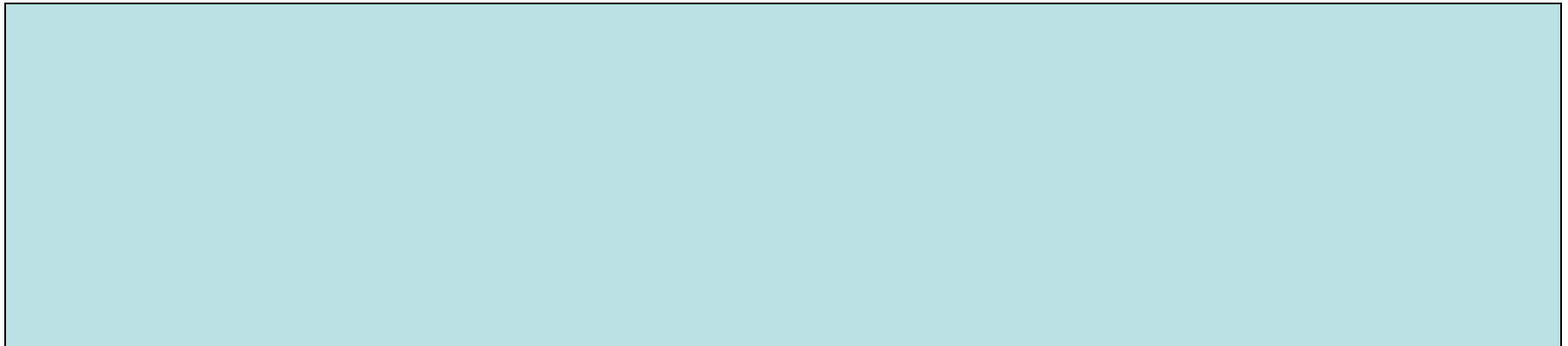
При оказании помощи пострадавшему от термического ожога разрешается:

1. Оставлять пострадавшего в зоне действия поражающего фактора;
2. Отрывать прилипшие к ране одежду, посторонние предметы;
3. Охлаждать место ожога водой, льдом, снегом;
4. Обрывать обгоревшие ткани; наносить на пораженный участок мазь, крем, жир.

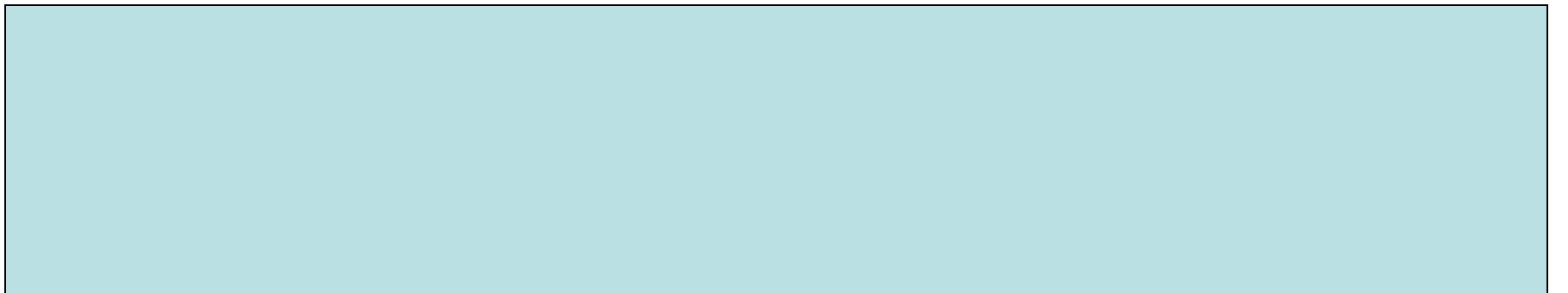
**Один из многих**



При оказании помощи пострадавшему от термического ожога разрешается:



3. Охлаждать место ожога водой, льдом, снегом;



# Изучение нового материала

наиболее опасны укусы

# Змеи

кобры, гюрзы, эфы.

На нашей планете насчитывается примерно 2500 змей. На суше встречается 400 видов змей. В России зарегистрировано 10 видов ядовитых змей.

## Наиболее опасны укусы

кобры,

гюрзы,

эфы.



# Змеи

Укусы других змей –

гадюки

или

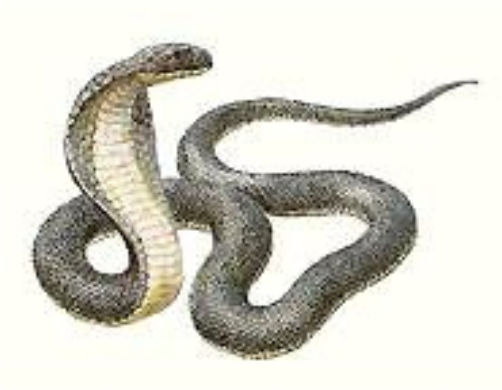
щитомордника



**менее опасны, но порой вызывают тяжёлые осложнения.**



# Змеи



**Кобра**



**Морская змея**

**После укуса происходит паралич двигательной и дыхательной мускулатуры, и человек погибает от остановки дыхания**

# Элеги



**Гадюка**

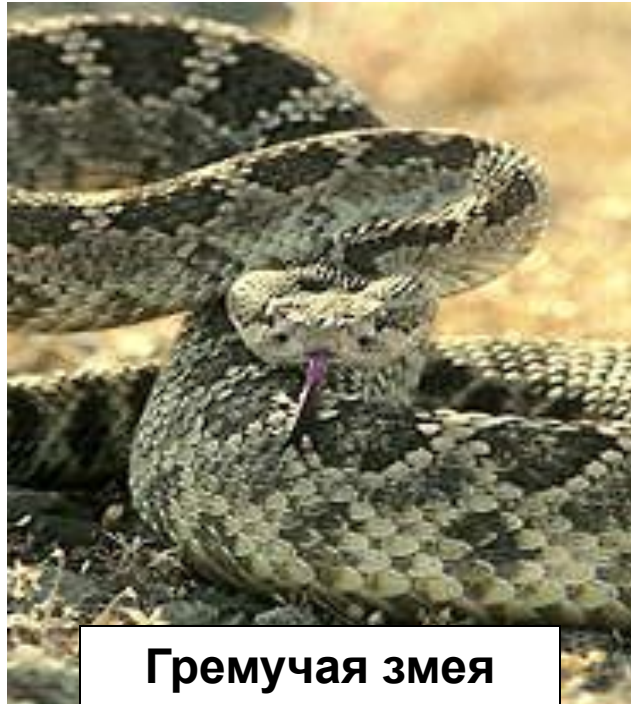


**Эфа**

---

**Происходит нарушение свёртывающей системы крови**

# Змеи



Гремучая змея

---

**Яд гремучей змеи обладает всеми механизмами действия**

# ПРИЗНАКИ УКУСА ЗМЕИ

Сильная боль

Головокружение

Покраснение

Отек

Тошнота

Онемение

Обморок



Нарушение дыхания

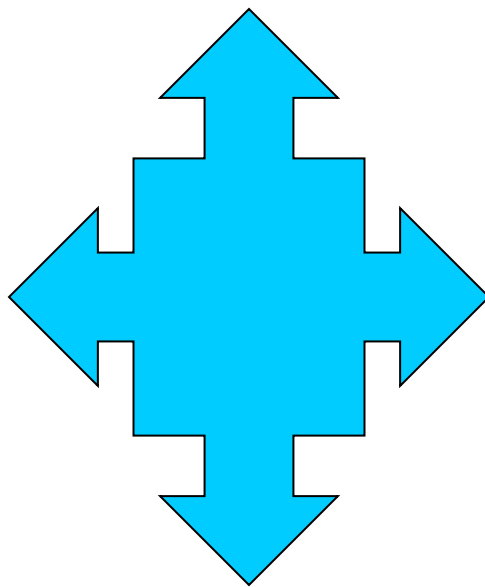
Потеря сознания

Остановка сердца

# Змеи. ПБЛ.

Во время прогулок по лесу надо иметь с собой трость или палку, при помощи которой раздвигать впереди себя траву

Во время прогулок по лесу надо иметь с собой трость или палку, при помощи которой раздвигать впереди себя траву

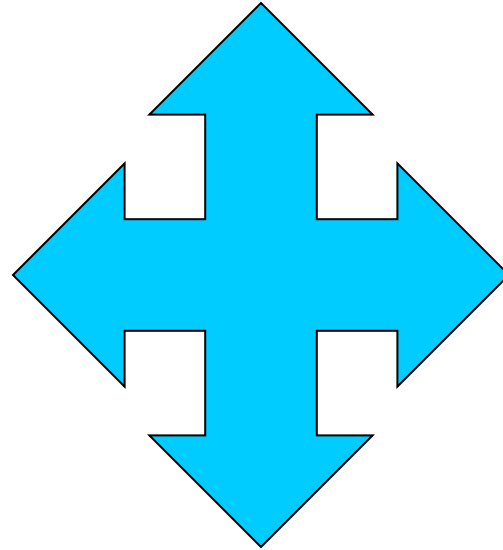


Не следует ложиться на землю без войлочной подстилки

В лес ходить в кожаных или резиновых сапогах

# Змеи : ПМП.

Обеспечить покой  
укушенной конечности  
(наложить шину)



Приложить холод к  
месту укуса

Постараться усилить  
кровотечение, опустить вниз  
укушенную конечность,  
выдавливает кровь, не  
прикасаясь к ране.



## Первая помощь при укусе змеи

Обеспечить покой и возвышенное положение укушенной конечности для уменьшения отека

Отсосать яд с кровью специальным приспособлением

Промыть рану дезинфицирующим средством

Наложить сухую стерильную повязку

К месту укуса следует приложить лед

Дать пострадавшему обильное питье и солевое слабительное

Доставить пострадавшего к врачу



# Тестирование



Один из многих  
Один из многих

Что необходимо  
сделать в первую  
очередь при укусе  
змеи?

- 1. Обработать ранку йодом***
- 2. Приложить холод***
- 3. Отсосать яд из ранки***



Один из многих  
Один из многих

- Что необходимо сделать в первую очередь при укусе змеи?

- 1. Обработать ранку йодом***
- 2. Приложить холод***
- 3. Отсосать яд из ранки***

# Каким образом защитить себя от укусов ядовитых змей?

**Многие из многих**



Надевать спецодежду.

Во время прогулок по лесу надо иметь в руке трость или палку, при помощи которой раздвигать впереди себя траву, чтобы змея могла уползти.

В лес ходить в кожаных или резиновых сапогах.

Не следует ложиться на землю без войлочной подстилки.

Громко разговаривать и кричать, чтобы отпугнуть змею.



# Каким образом защитить себя от укусов ядовитых змей?

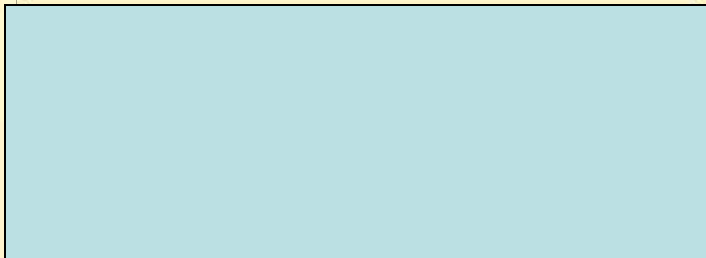
**Многие из многих**



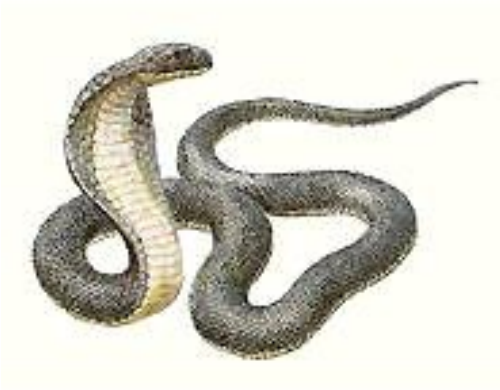
Во время прогулок по лесу надо иметь в руке трость или палку, при помощи которой раздвигать впереди себя траву, чтобы змея могла уползти.

В лес ходить в кожаных или резиновых сапогах.

Не следует ложиться на землю без войлочной подстилки.



# Змеи



**Кобра**



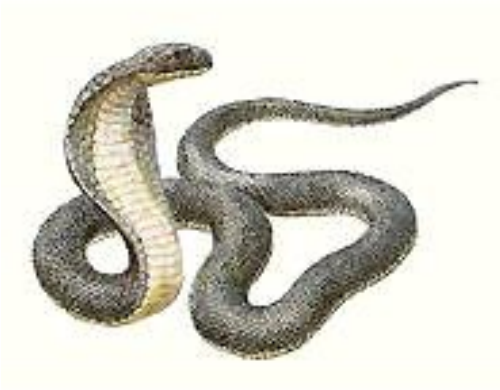
**Морская змея**

- 1. После укуса происходит паралич двигательной и дыхательной мускулатуры, и человек погибает от остановки дыхания**
- 2. Происходит нарушение свёртывающей системы крови**





# Змеи



**Кобра**



**Морская змея**

- 1. После укуса происходит паралич двигательной и дыхательной мускулатуры, и человек погибает от остановки дыхания**
- 2. Происходит нарушение свёртывающей системы крови**

# Змеи



**Гадюка**



**Эфа**

- 
1. После укуса происходит паралич двигательной и дыхательной мускулатуры, и человек погибает от остановки дыхания
  2. Происходит нарушение свёртывающей системы крови



# Змеи



**Гадюка**



**Эфа**

- 
1. После укуса происходит паралич двигательной и дыхательной мускулатуры, и человек погибает от остановки дыхания
  2. Происходит нарушение свёртывающей системы крови