

ОКРУЖАЮЩИЙ МИР



БЛИЦ - ОПРОС

НАЗОВИ ПРИРОДНУЮ ЗОНУ, ГДЕ РАСТУТ ЭТИ РАСТЕНИЯ:

- ***КОВЫЛЬ***
- ***ТЮЛЬПАН***
- ***ЕЛЬ***
- ***МХИ***
- ***БЕРЁЗА***
- ***ЛИШАЙНИКИ***
- ***СОСНА***
- ***КАРЛИКОВАЯ ИВА***

***НАЗОВИ ПРИРОДНУЮ ЗОНУ, ГДЕ ОБИТАЮТ
ЭТИ ЖИВОТНЫЕ:***

- ***СУСЛИК***
- ***СОБОЛЬ***
- ***БЕЛЫЙ МЕДВЕДЬ***
- ***ПЕСЕЦ***
- ***ДРОФА***
- ***БЕЛКА – ЛЕТЯГА***
- ***КОБЫЛКА***
- ***ТЮЛЕНЬ***

НАЗОВИ ПРИРОДНУЮ ЗОНУ И ПОКАЖИ НА КАРТЕ

- *... - ЭТО ПРИРОДНАЯ ЗОНА, В КОТОРОЙ РАСТИТЕЛЬНЫМ ПОКРОВОМ ЯВЛЯЮТСЯ КУСТАРНИКИ, ТРАВЫ, МХИ И ЛИШАЙНИКИ*
- *... - ЭТО ПРИРОДНАЯ ЗОНА, ГДЕ РАСТУТ РАЗНООБРАЗНЫЕ ТРАВЯНИСТЫЕ РАСТЕНИЯ, КОТОРЫЕ ПЕРЕНОСЯТ СИЛЬНУЮ ЗАСУХУ*

ОТГАДАЙ РЕБУС

”



”

Ы



”

И

ПУСТЫНЯ



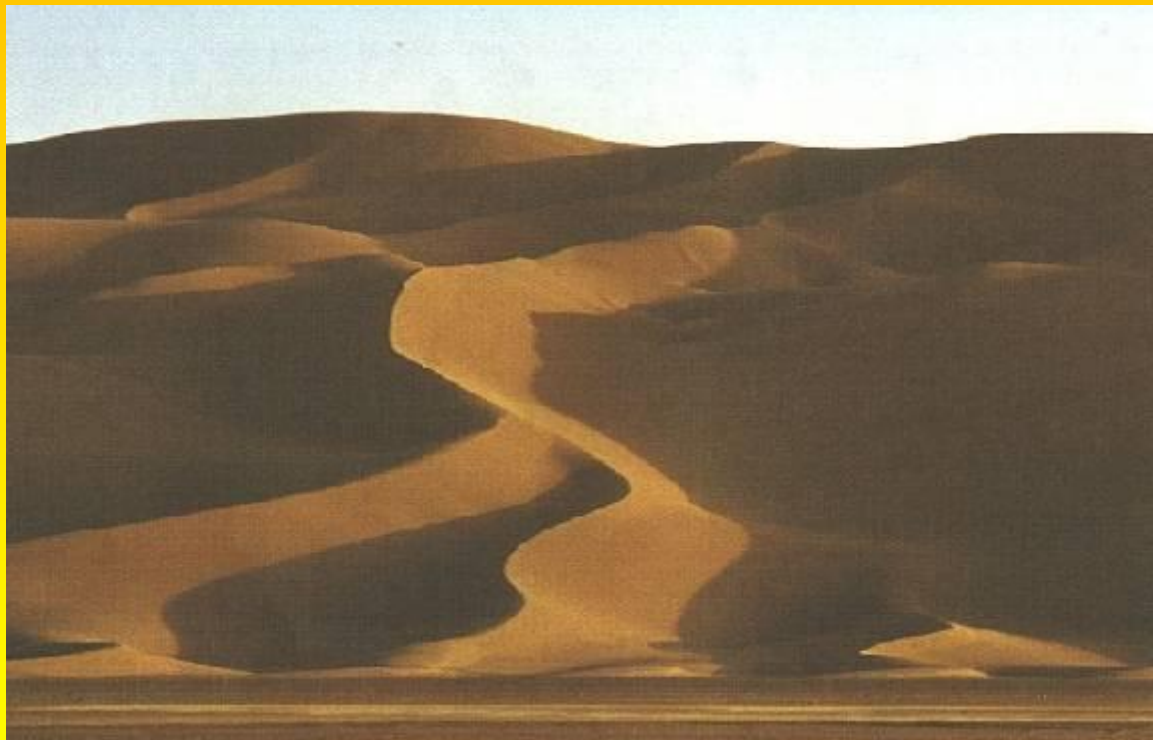
плотной и однородной почвой.

Очень – очень сухо и нет, или почти нет,

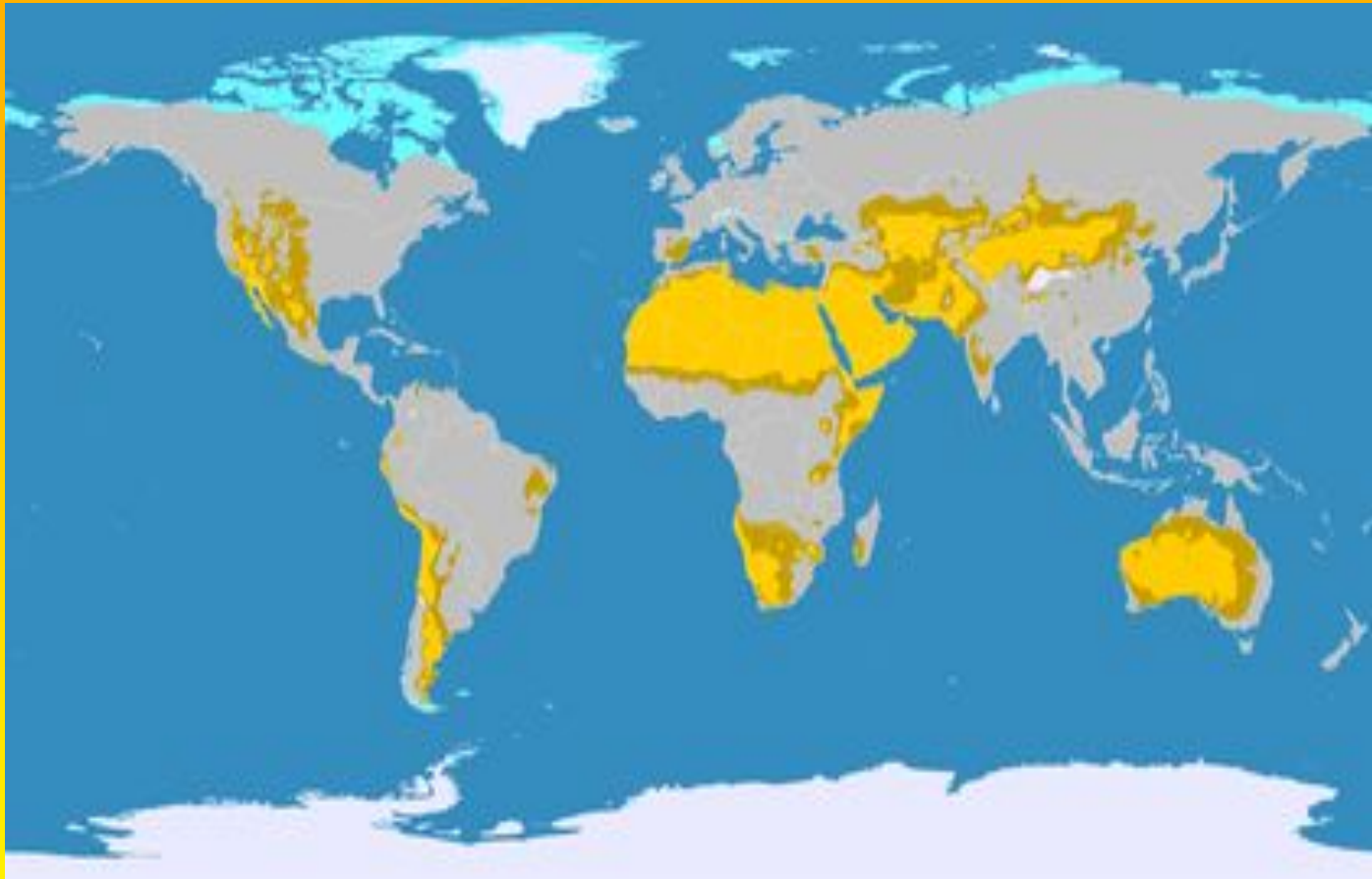
ПУСТЫНЕЙ называют любое место, где



Самая большая пустыня в мире – Сахара.
Она находится на северо-западе Африки.
Когда-то там были луга, росли травы и часто выпадали дожди. Но климат стал суше, и постепенно Сахара превратилась в песчаную пустыню.



ПУСТЫНИ МИРА



Географическое положение

В России пустыни занимают небольшую площадь: часть их находится в Прикаспии, к западу и востоку от низовьев Волги, часть – в восточном Предкавказье.

План работы :

- *НЕЖИВАЯ ПРИРОДА ПУСТЫНИ*
- *РАСТИТЕЛЬНЫЙ МИР ПУСТЫНИ*
- *ЖИВОТНЫЙ МИР ПУСТЫНИ*

Правила работы в группе:

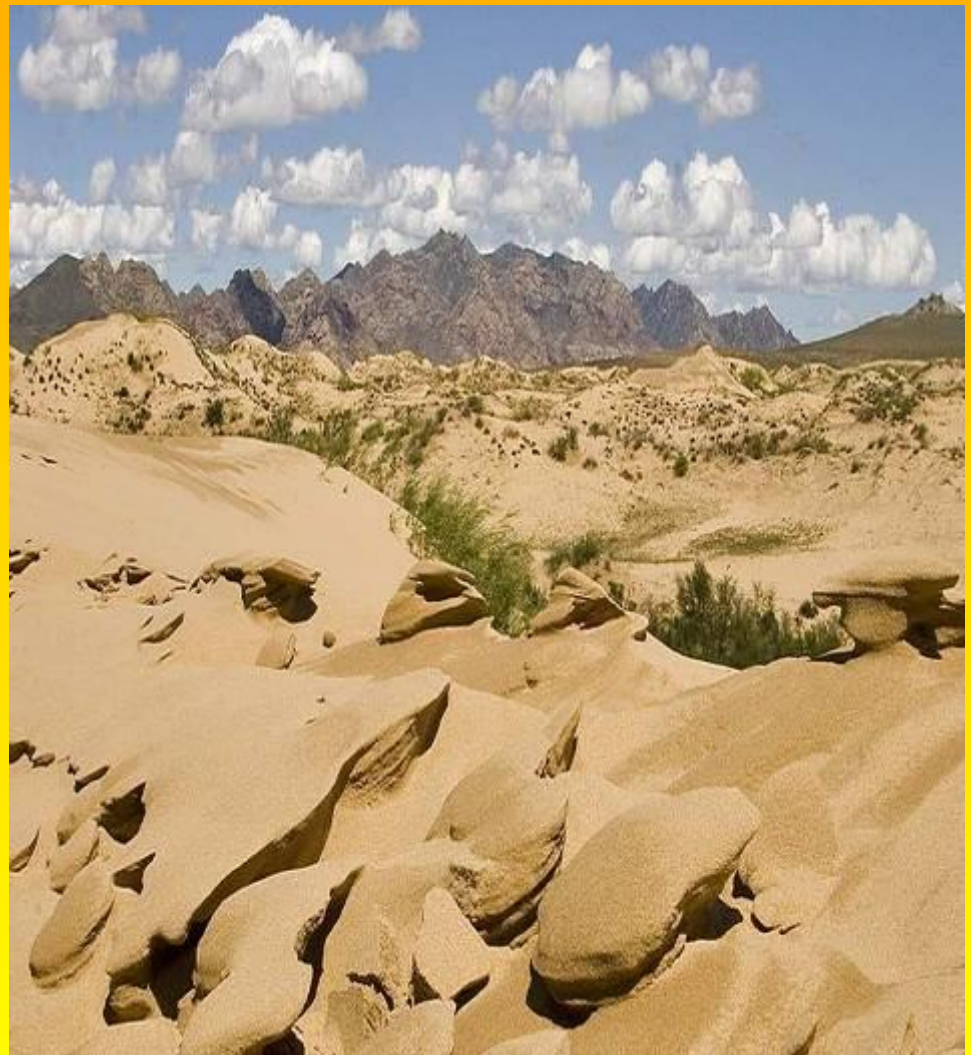
- Все члены группы равны*
- Группы не соревнуются*
- Дружите, чтобы вместе выполнить задание*
- Будьте уверены в себе*
- В группе должны работать все, вносить вклад в общее дело*
- Ответственность за результат несёт каждый*

физминутка



Климат

Это самая засушливая зона России. Летом температура воздуха в тени до +40, +50 С. Осадков выпадает ничтожно мало. Поверхность днём накаливается до +50, +70 С.



Жаркий летний день сменяется очень холодной ночью. Зима короткая, средняя температура января -10 C , в отдельные годы бывают сильные морозы до -30 C .



Каменистая пустыня



Каменистые пустыни покрыты щебнем и камнями, образующими россыпи.

Глинистые и солончаковые пустыни

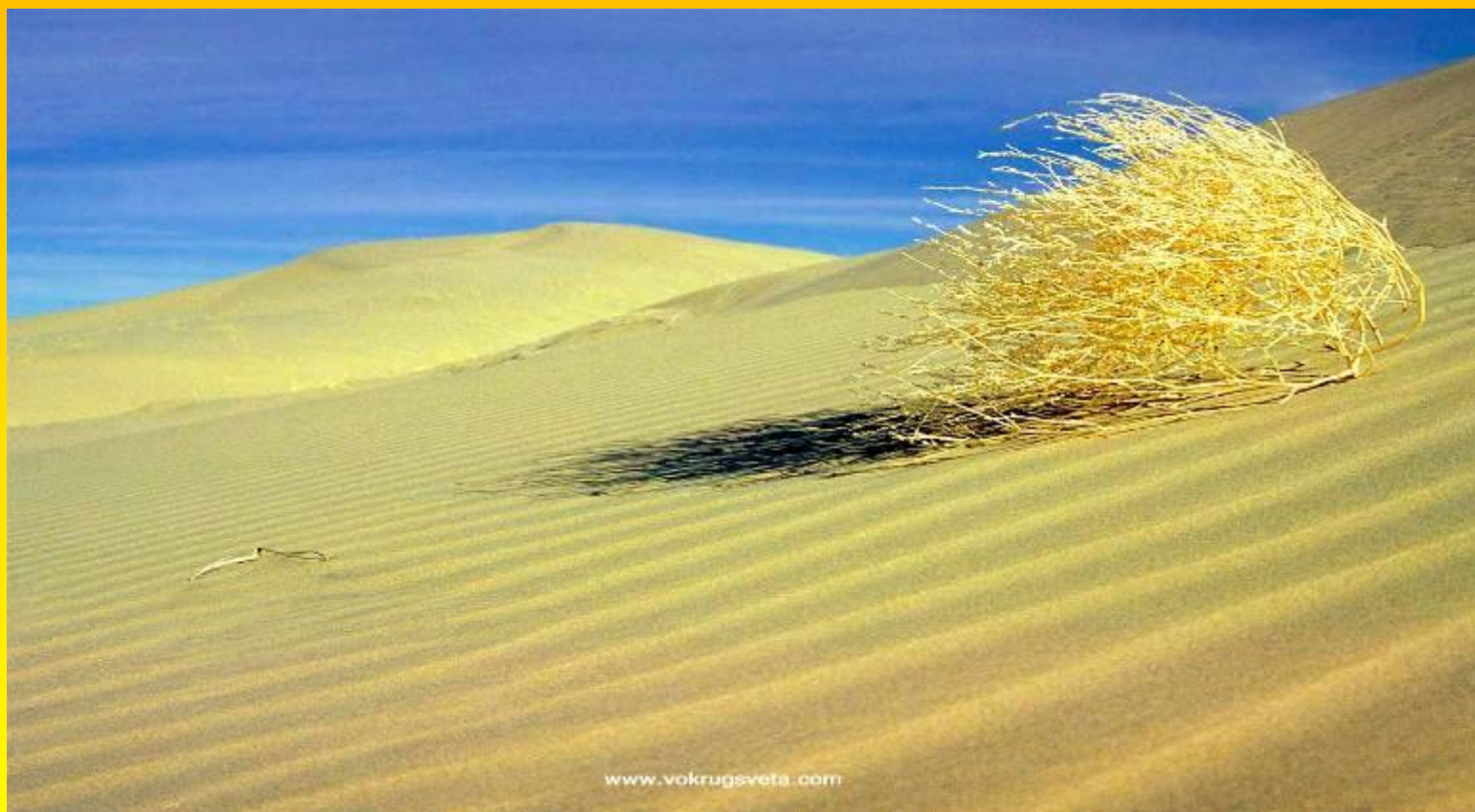


Это такыры.

**Глинистые пустыни отличаются плотным
грунтом. В низменных участках появляются
ровные, сухие, твердые площадки без
растений, которые при высыхании растрес-
киваются на небольшие многоугольники**



Но самую большую территорию на Земле занимают **песчаные пустыни**: одну пятую нашей планеты.





N.L.

Здесь образуются
подвижные скопления
песка - **барханы**,
возникают пыльные
бури.



Растительный мир



- В пустынях есть группа растений (суккуленты), которые запасают воду в своей надземной части. У одних из них сильно утолщены стебли, у других – листья .

Кактусы выживают в пустынях, потому что они запасают воду в своих стеблях. Вместо листьев у них острые колючки!



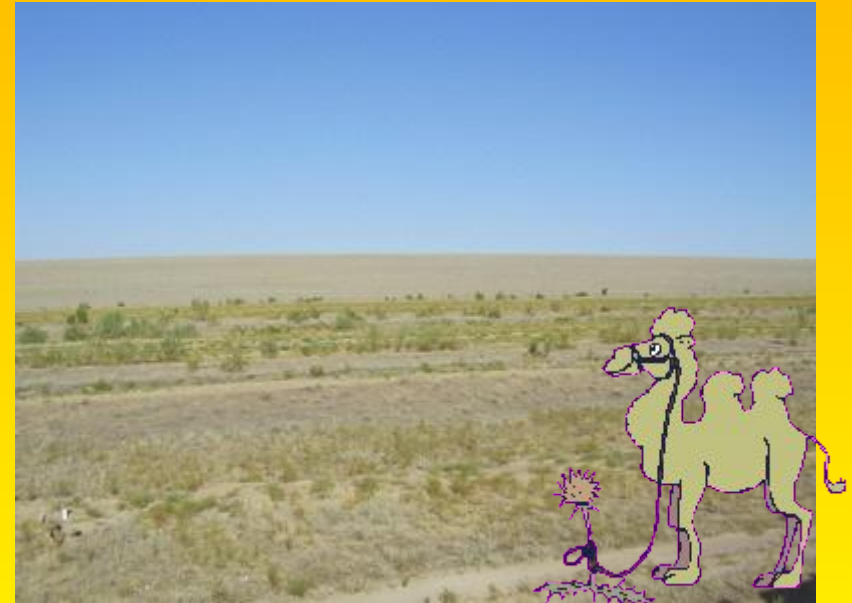
Эфемерами называют ещё мелкие растения пустыни. Чего только не увидишь в пустыне ранней весной.



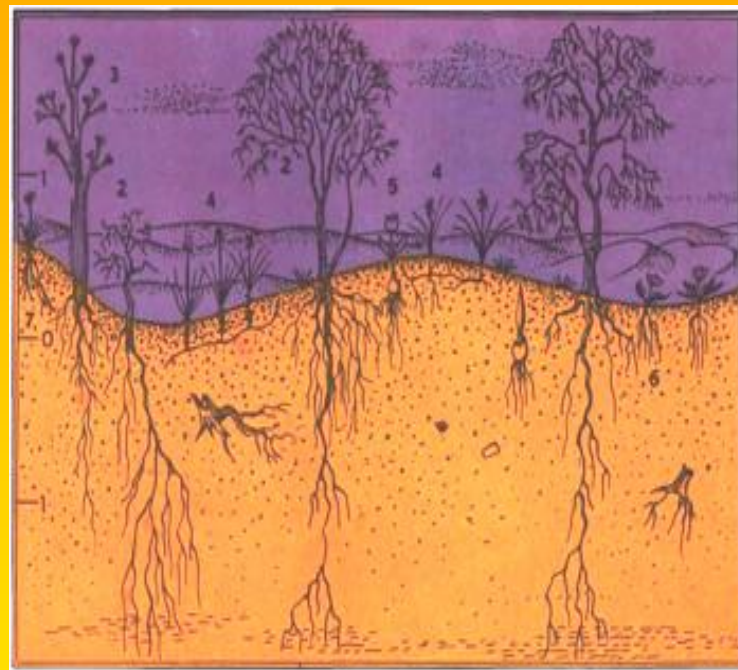
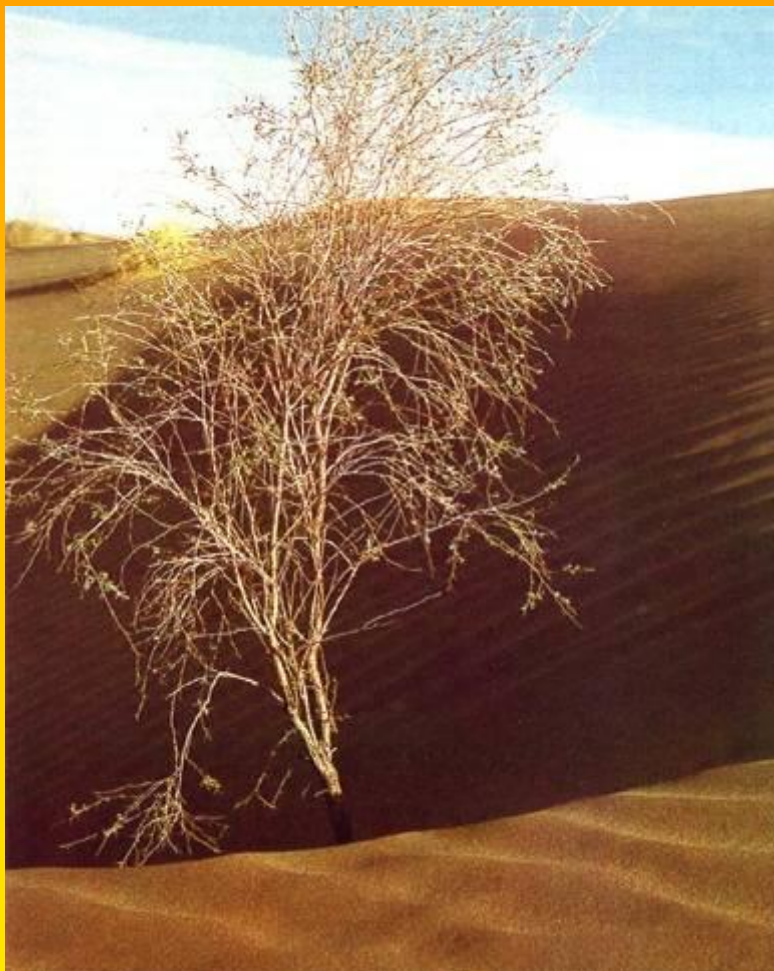
осока пустынная

гусиный лук

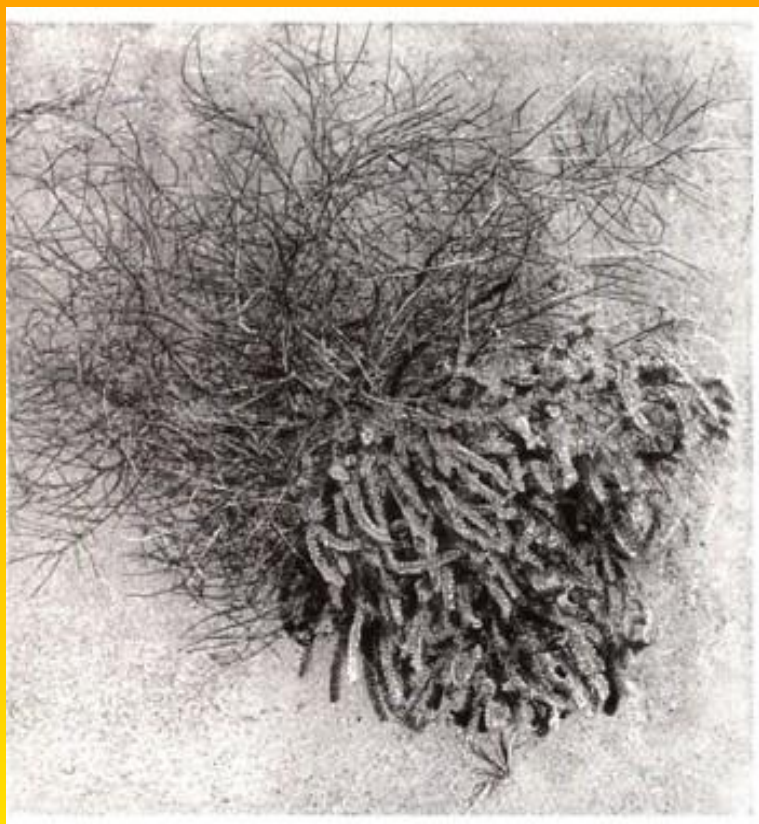
В зоне пустынь есть интересный тип растений – растения насосы. Даже в самый жестокий зной они стоят с зелёными листьями, потому что корни их проникают в почву очень глубоко.



Одно из таких известных растений пустыни-верблюжья колючка.

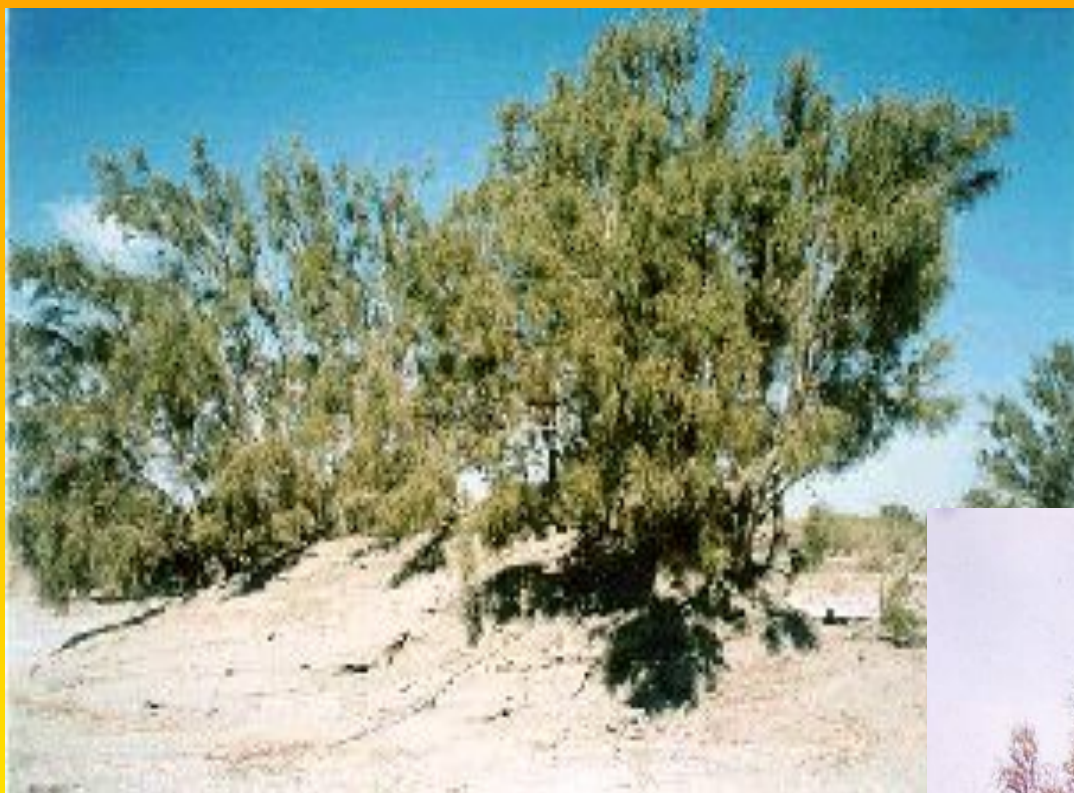


песчаная акация



перекати - поле

Различают два вида саксаулов:



**чёрный
саксаул**

белый саксаул



В пустынях вода глубоко под землёй, но есть места, где она поднимается к поверхности. Здесь - обилие растений. Такие участки называются **оазисами**.



Приспособления растений к условиям жизни в пустыне :

- 1) *маленькие листья;*
- 2) *недоразвитые листья (крохотные чешуйки);*
- 3) *сбрасывание листьев и даже молодых побегов с наступлением жары;*
- 4) *толстая плёнка из водонепроницаемого вещества на поверхности листьев;*
- 6) *растения-насосы (корни 20-30 метров);*
- 7) *утолщённые стебли или листья .*
- 8) *низкорослые растения*



Животный мир



Животный мир пустынь богат и разнообразен. Животные ведут преимущественно наземный, а в песчаной пустыне – подземный образ жизни.



жук скарабей



стрела – змея

Из домашних животных в зоне пустыня на 1 месте.



верблюд





кулан



джейран

ящерка - круглоголовка

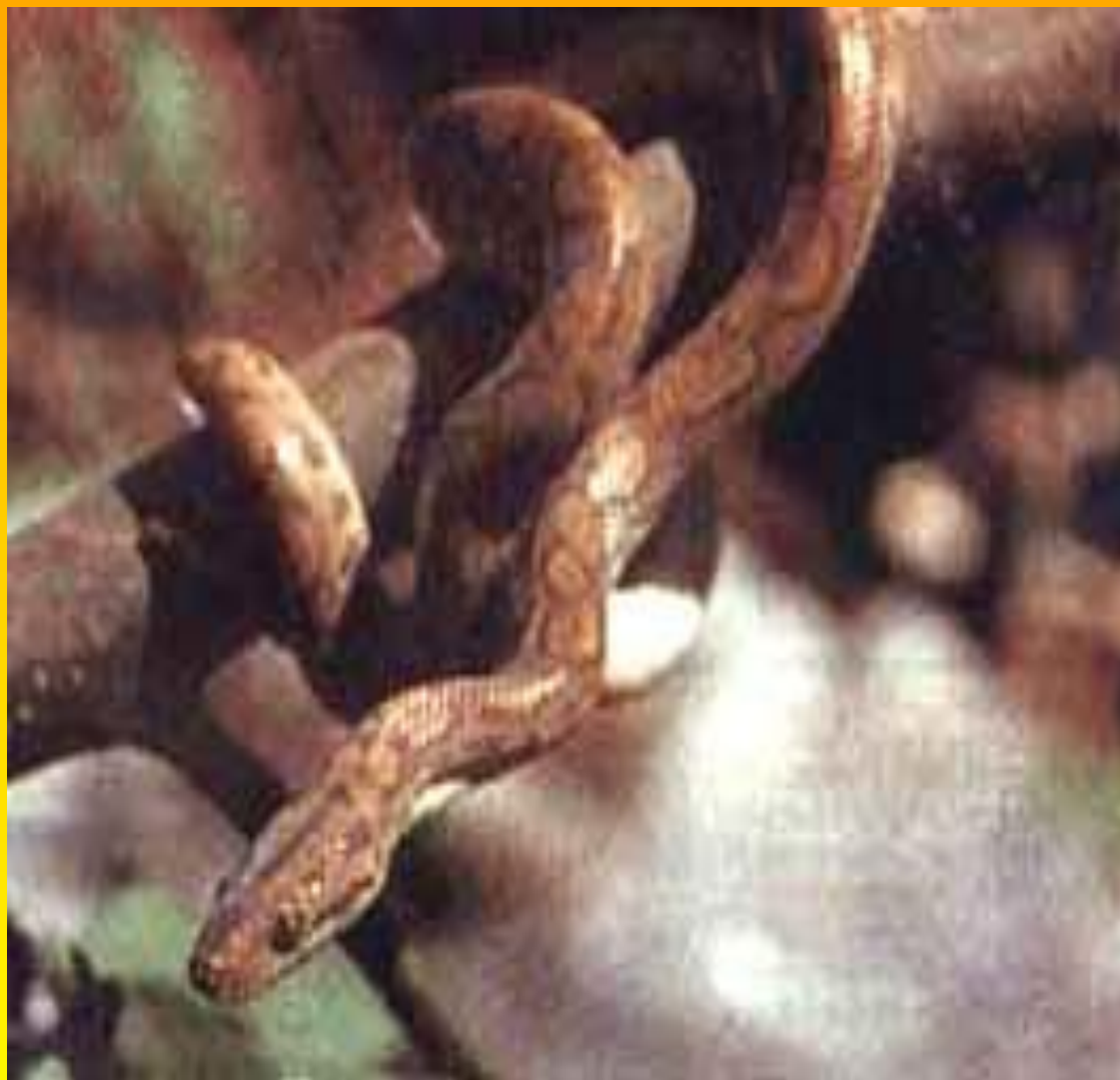


**Может в одну секунду в
песок зарыться.**

**Прижмётся к песку,
задрожит, затрясётся утонет.**

песчаный удавчик

Может ползать
под песком так -
же легко, как
рыба – плавать
в воде.



Кобра

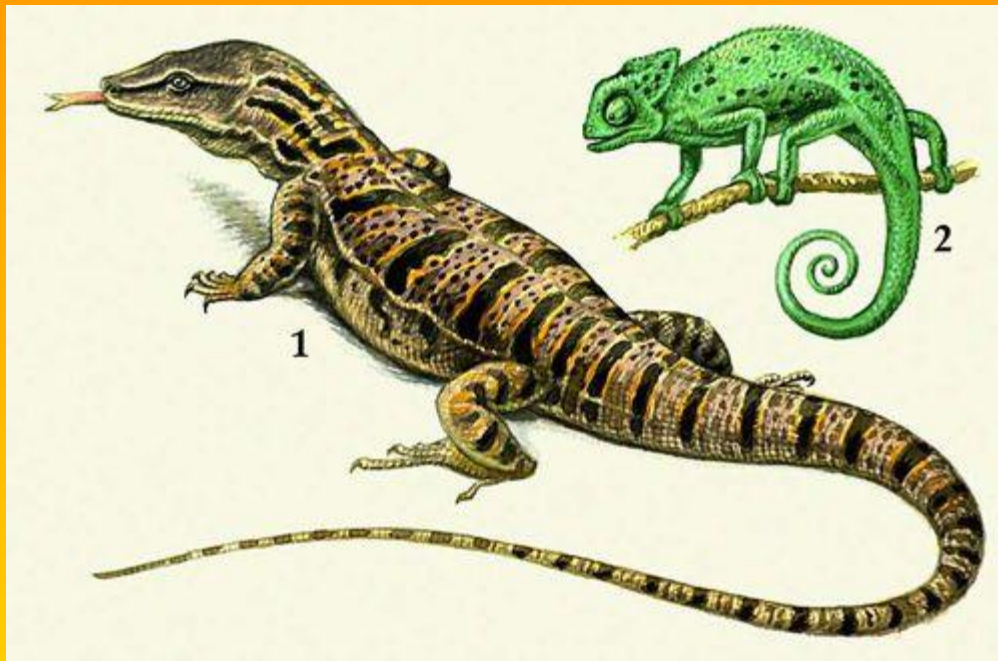


Кобра пользуется самой дурной славой. Яда одной змеи достаточно, чтобы лишить жизни 10, а то 15 человек. Но случаев укусов людей и гибели скота не так много, потому что кобра предупреждает о грозящей опасности, принимая характерную позу.

Эфа

Эфа – змея красивая, но злая и ядовитая. К эфе близко не подходит. Ползает эфа не головой, как все другие змеи, а боком.





варан

Самая крупная ящерица нашей фауны. Длина 150см, поэтому варана зовут пустынным крокодиллом. Варан – сильное животное, и гюрза, и кобра, и эфа избегают встреч с ним: взрослый варан в единоборстве победит любую змею.

Пустыня, особенно песчаная, богата муравьями, жуками, хрущами и навозниками. Из паукообразных характерны скорпионы и настоящие пауки (тарантул и каракурт).

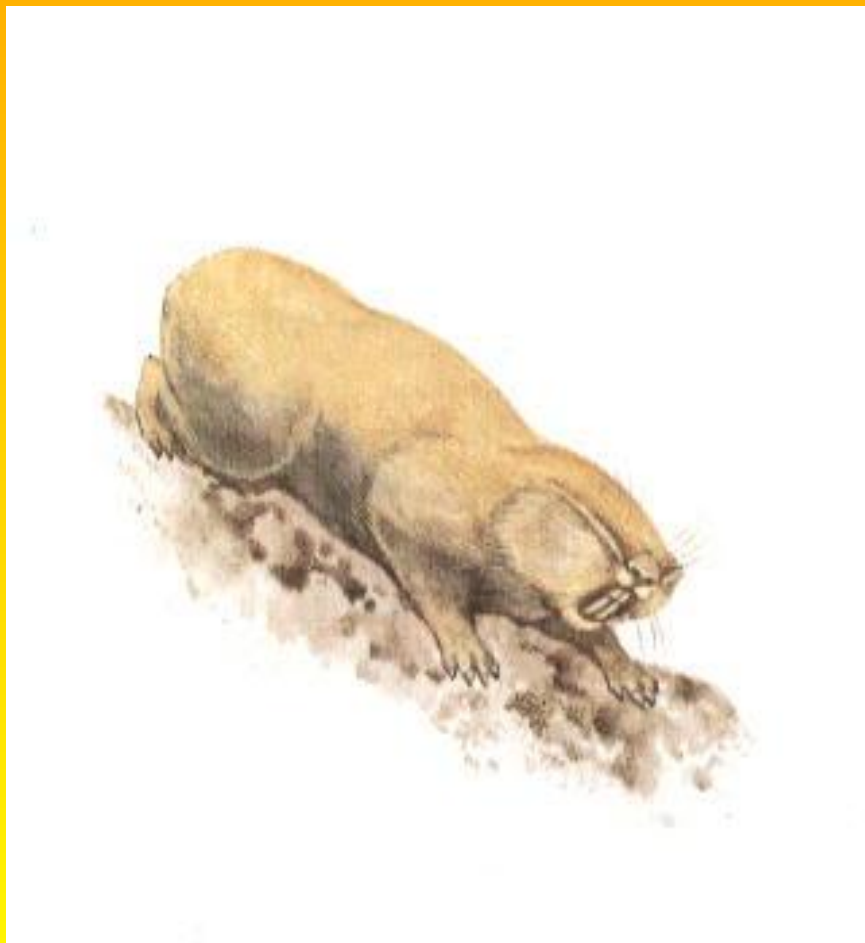


тарантул



каракурт

Под угрозой исчезновения оказались:



**ГИГАНТСКИЙ
СЛЕПЫШ**



**пятипалый
карликовый
тушканчик**

перевязка



Приспособление животных

- ***Ночной образ жизни***
- ***Некрупные животные***
- ***Защитная окраска***
- ***Быстро передвигаются***
- ***Впадают в спячку***

Письмо Барона Мюнхгаузена.

Это было в пустыне. Охотники 3 дня гонялись за тигром, изнемогая от жары и зноя. Верблюды не выдержали и пали. Поддерживая друг друга, обжигая ноги о раскаленные камни и щебень, охотники едва добрались до большой реки. Здесь они утолили жажду и, скинув пыльную одежду, бросились в воду. Долго плавали, а затем укрылись от палящего зноя в тени саксаулового леса. Стали думать: “Что же делать дальше?” Наконец сообразили: построили из саксаульных бревен плот и благополучно достигли на нем ближайшего селения.

Молодцы!

