



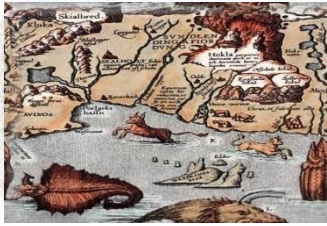
Постройки на Руси



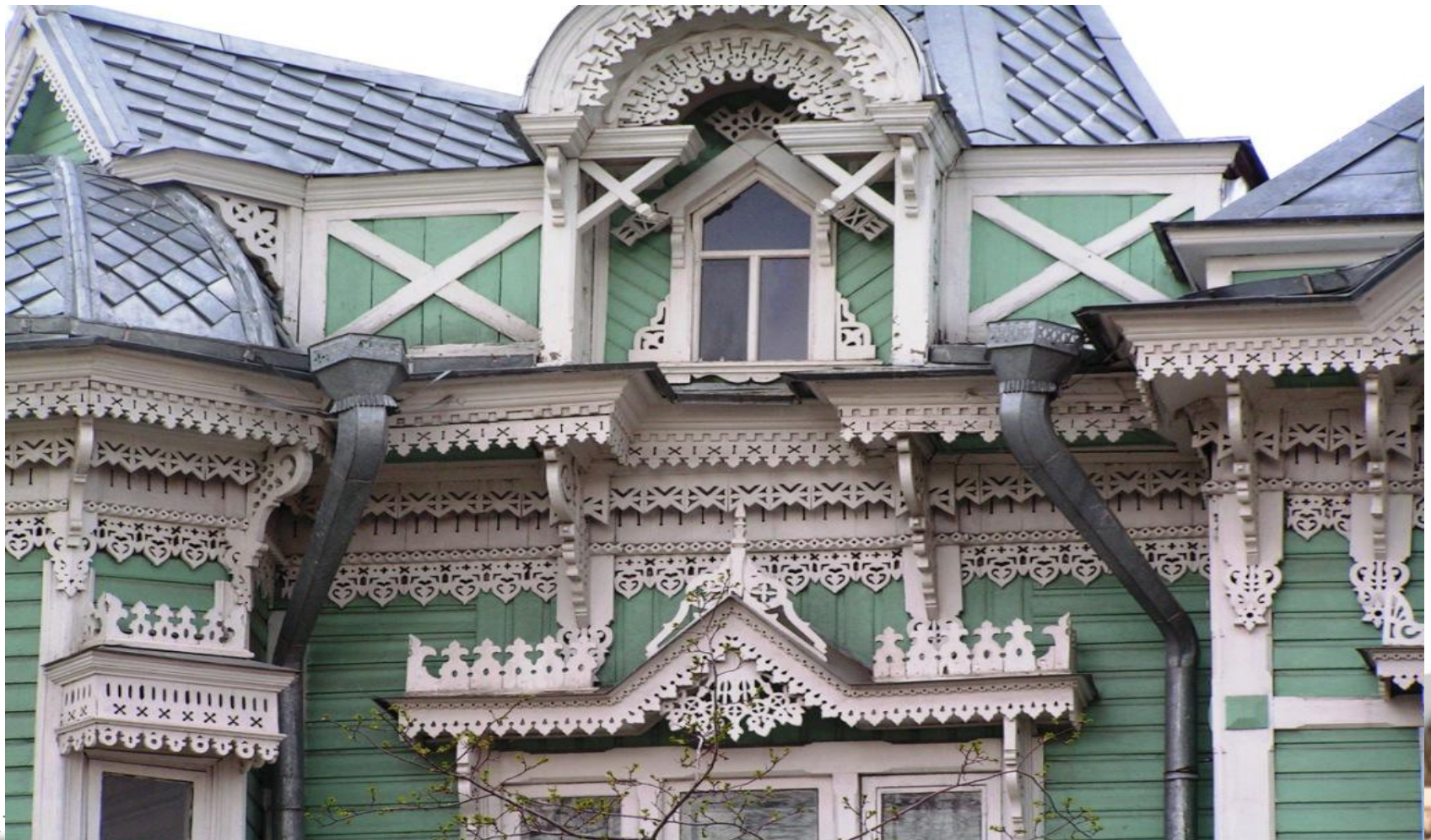
Издавна на Руси было развито деревянное зодчество-искусство постройки различных зданий. Из дерева строились крестьянские избы, княжеские и боярские терема, городские крепости.

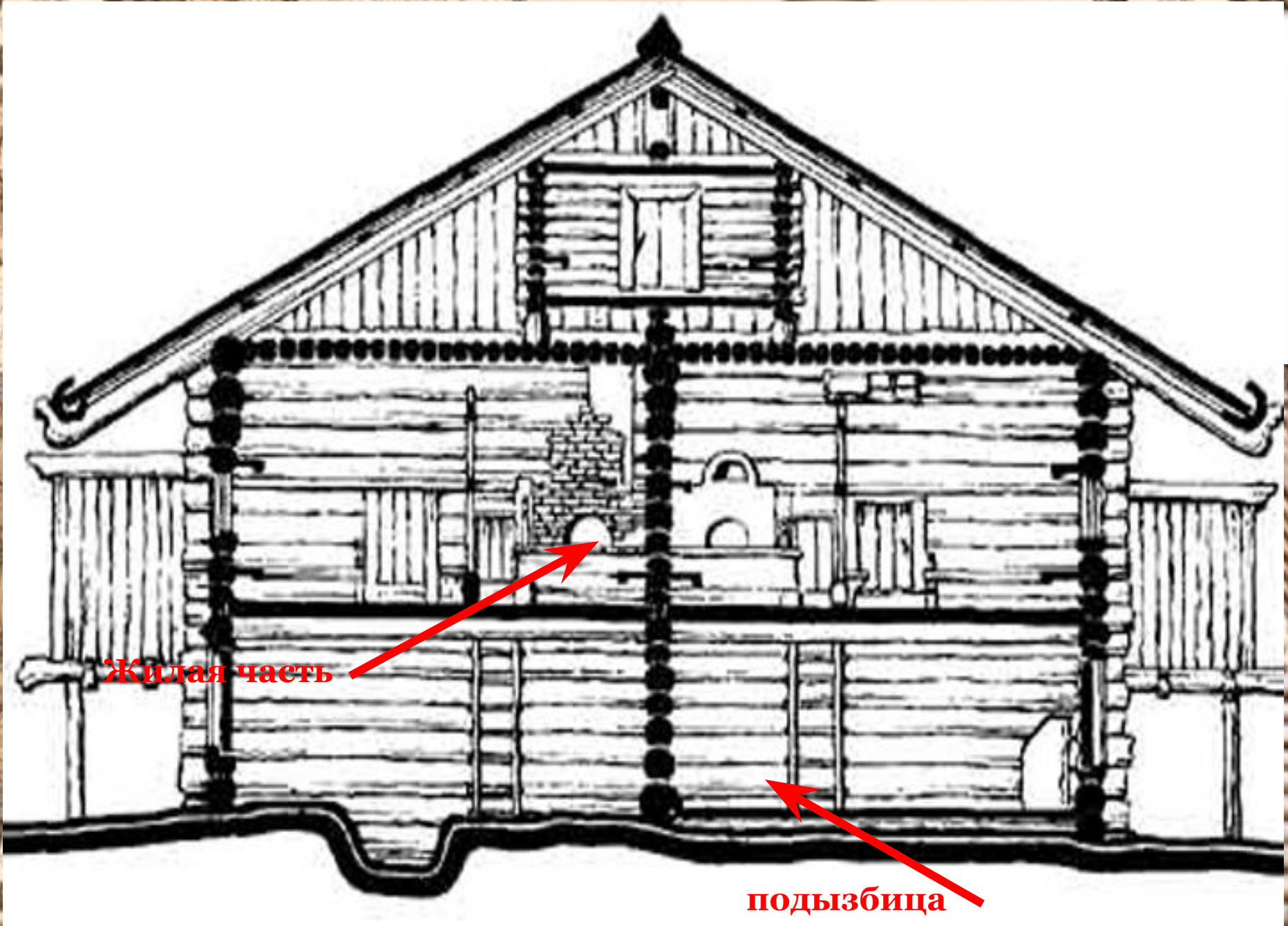


Деревянная церковь в Киеве



Русское деревянное зодчество имело свои традиции. Для него была характерна многоярусность строений, увенчание их башенками и теремами, наличие разного рода пристроек-клетей, переходов, сеней. Затейливая художественная резьба по дереву украшала деревянные строения.





Жилая часть

подызбица

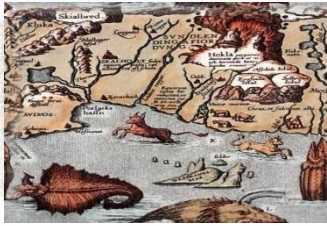




Древнейший и наиболее конструктивно простой тип крепостной стены – это «тын» из врытых вертикально в землю в один ряд заостренных бревен – «тынин» или «остряков», для прочности соединенных изнутри продольными перекладинами. Крепости, имевшие стены подобной конструкции, называли на Руси «ostroгами».

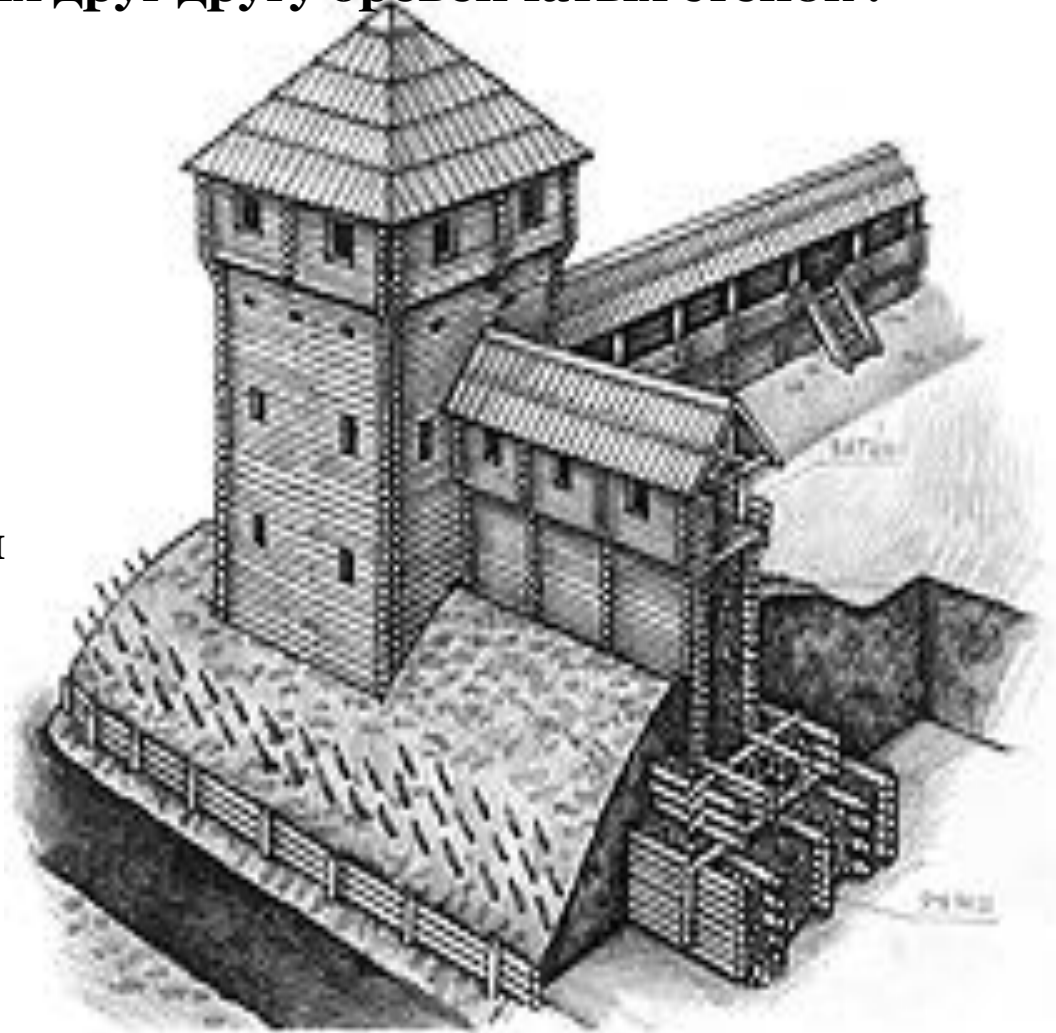


Славянский поселок



Наиболее совершенной в конструктивном отношении была стена из двух или трех сплошных параллельных друг другу бревенчатых стенок .

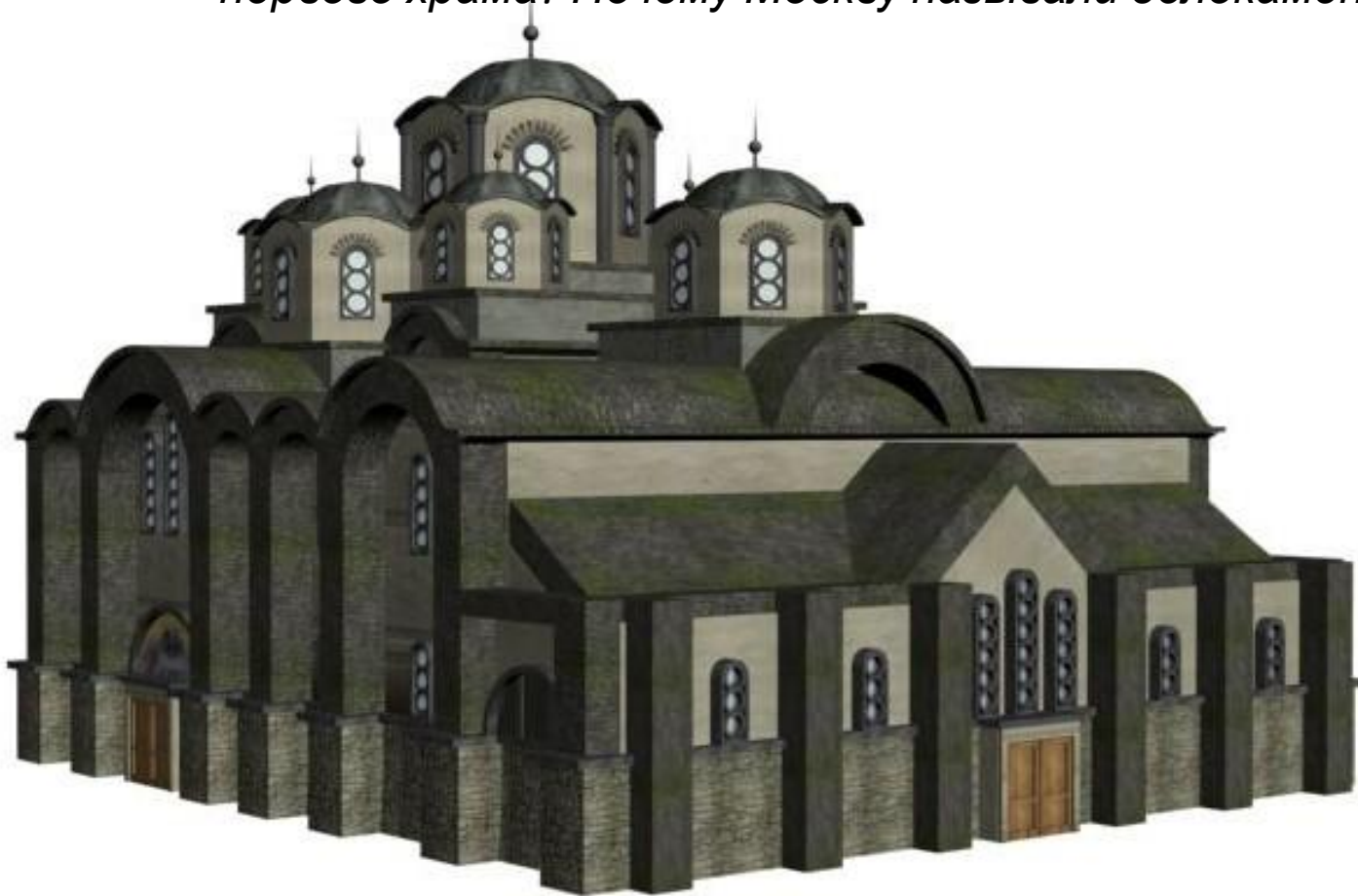
Укрепления включали также мощные очаги обороны - бревенчатые башни, которые именовались «стрельницы», «костры», «столпы». Они представляли собой высокие срубы с бойницами. Сверху эти сооружения накрывали «шатрами», а на верхушках «шатров» часто располагали сторожевые вышки – «караульни».





Каменное строительство началось на Руси в конце X века после принятия христианства. Первым каменно-кирпичным храмом стала церковь Богородицы в Киеве.

-Какие трудности возникли в процессе строительства первого храма? Почему Москву называли белокаменной?





Первой каменной крепостью Московской Руси можно считать «белокаменный» Московский кремль времен Дмитрия Донского, возведенный, согласно летописи, в одно лето 1367 года.

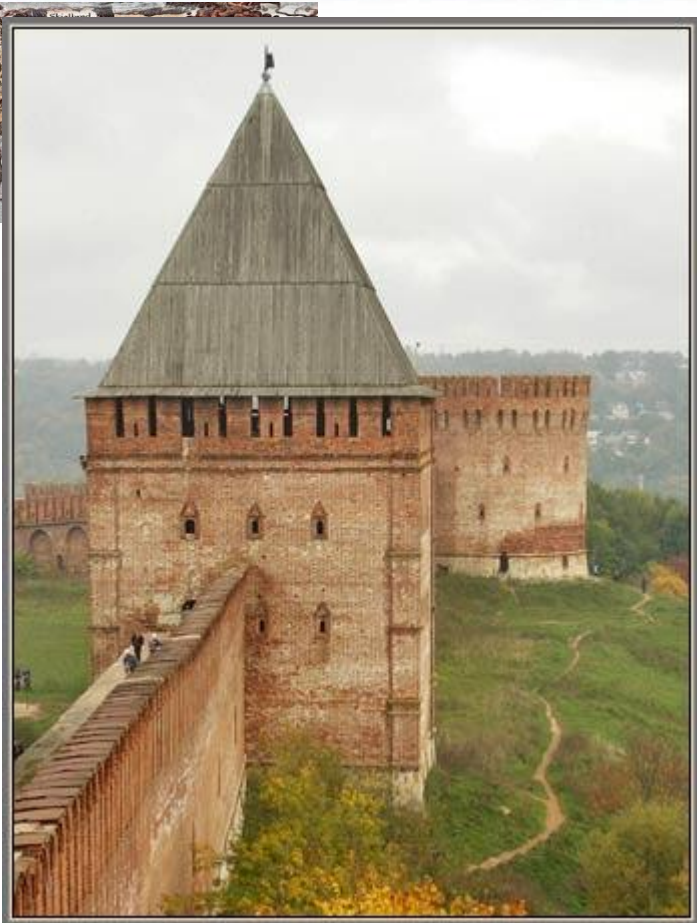




Тульский Кремль (17 век)



17.09.



Смоленский кремль



Нижегородский кремль