



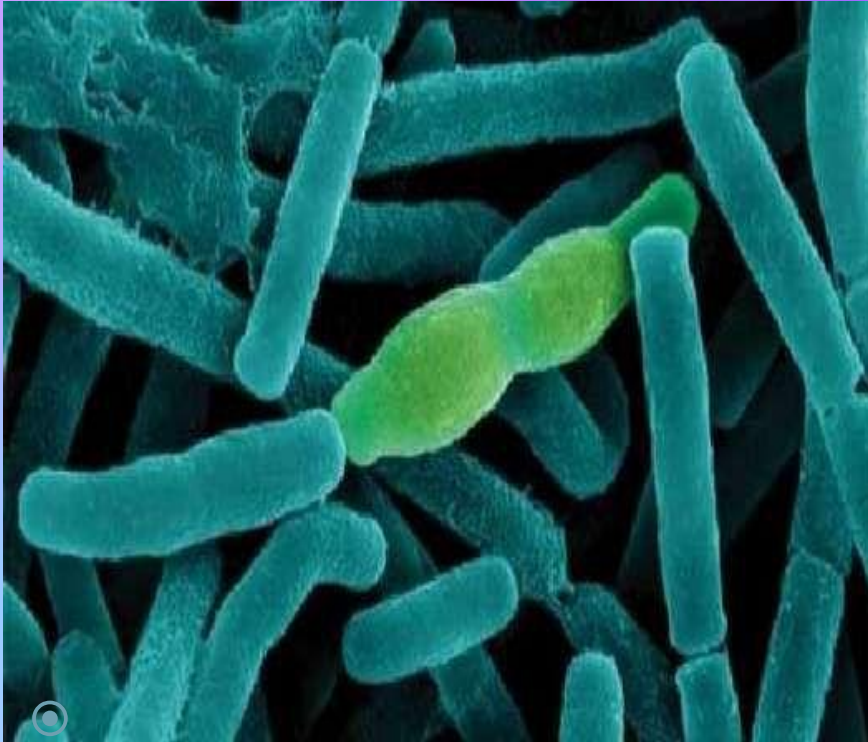
Федеральное государственное бюджетное образовательное учреждение высшего образования «Рязанский государственный медицинский университет имени академика И.П. Павлова»  
Министерства здравоохранения Российской Федерации

Кафедра эпидемиологии

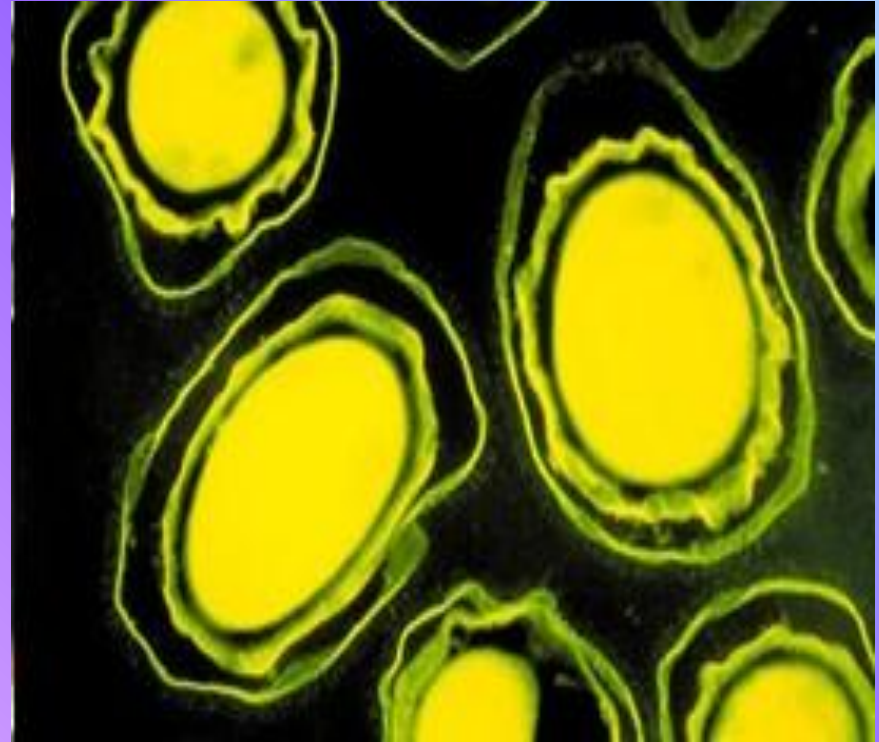
# Эпидемиология и профилактика сибирской язвы

Выполнила:  
Студентка 6 курса 3 группы  
Медико-профилактического факультета  
Калиниченко Татьяна Евгеньевна

# Возбудитель сибирской язвы- *Bacillus anthracis*.



Бациллярная  
(вегетативная)  
форма



Споровая форма

# Формы Сибирской язвы

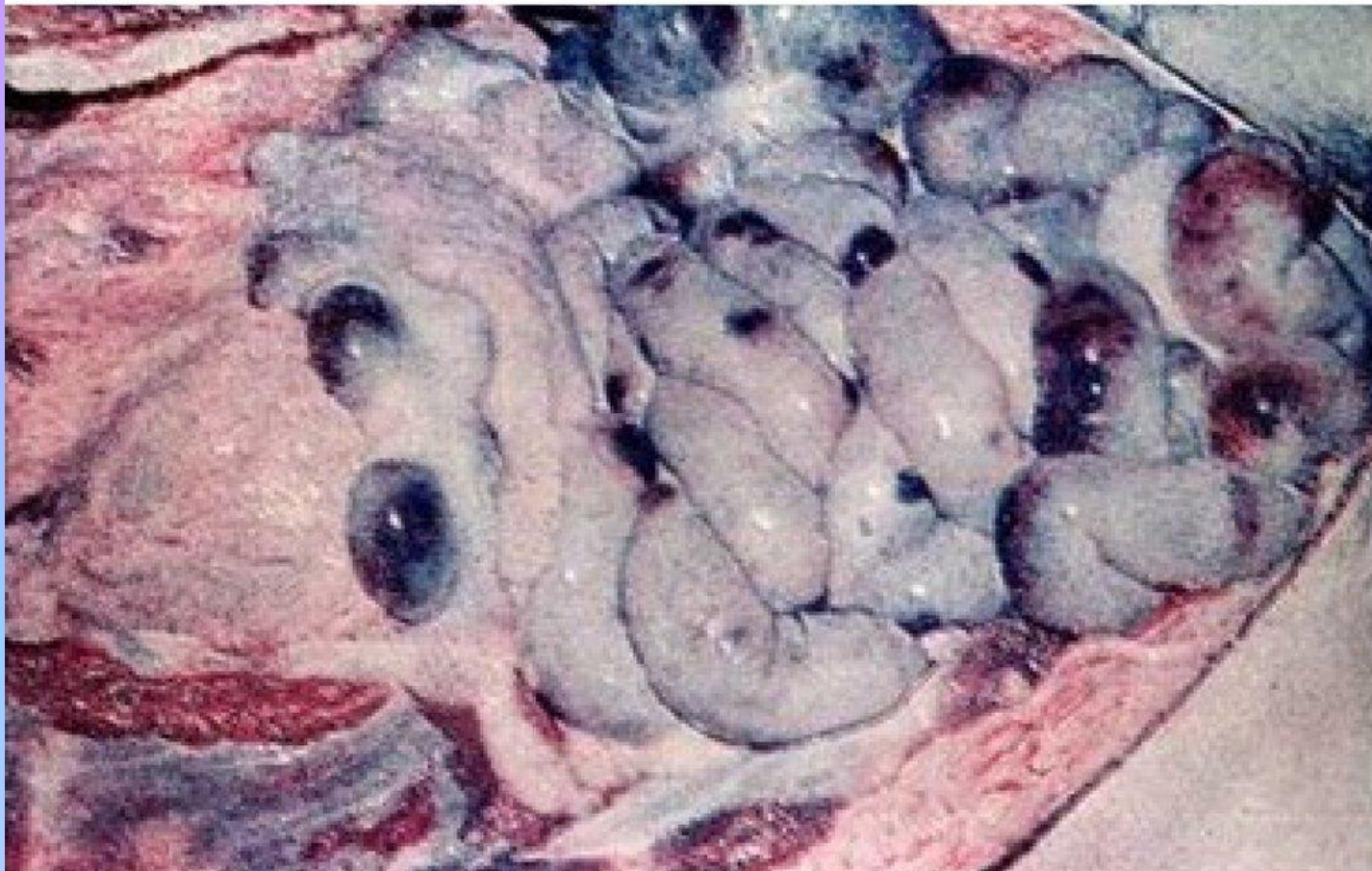
- ◎ Кожная (локализованная) форма
- ◎ Генерализованная (септическая) форма
  - Кишечная
  - Легочная

# Кожная форма сибирской язвы





# Кишечная форма сибирской язвы



# Легочная форма сибирской язвы





# Источники инфекции



Увеличить

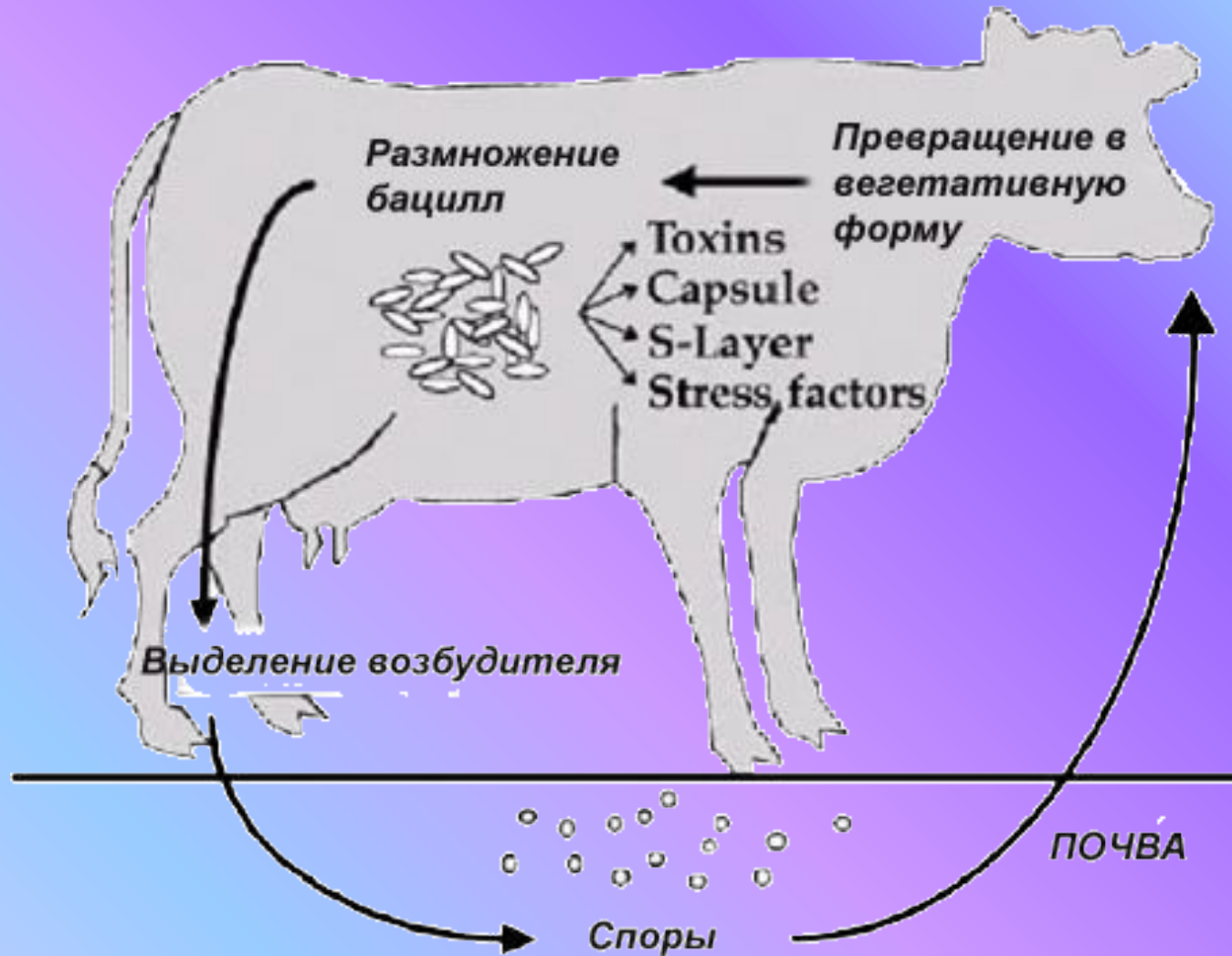


# Резервуар возбудителя Сибирской язвы

- Резервуаром возбудителя сибирской язвы, по мнению многих авторов помимо животных, является и почва содержащая возбудителя, из этого следует ,что почва также может, является источником инфекции и Сибирская язва является зоосапронозом!



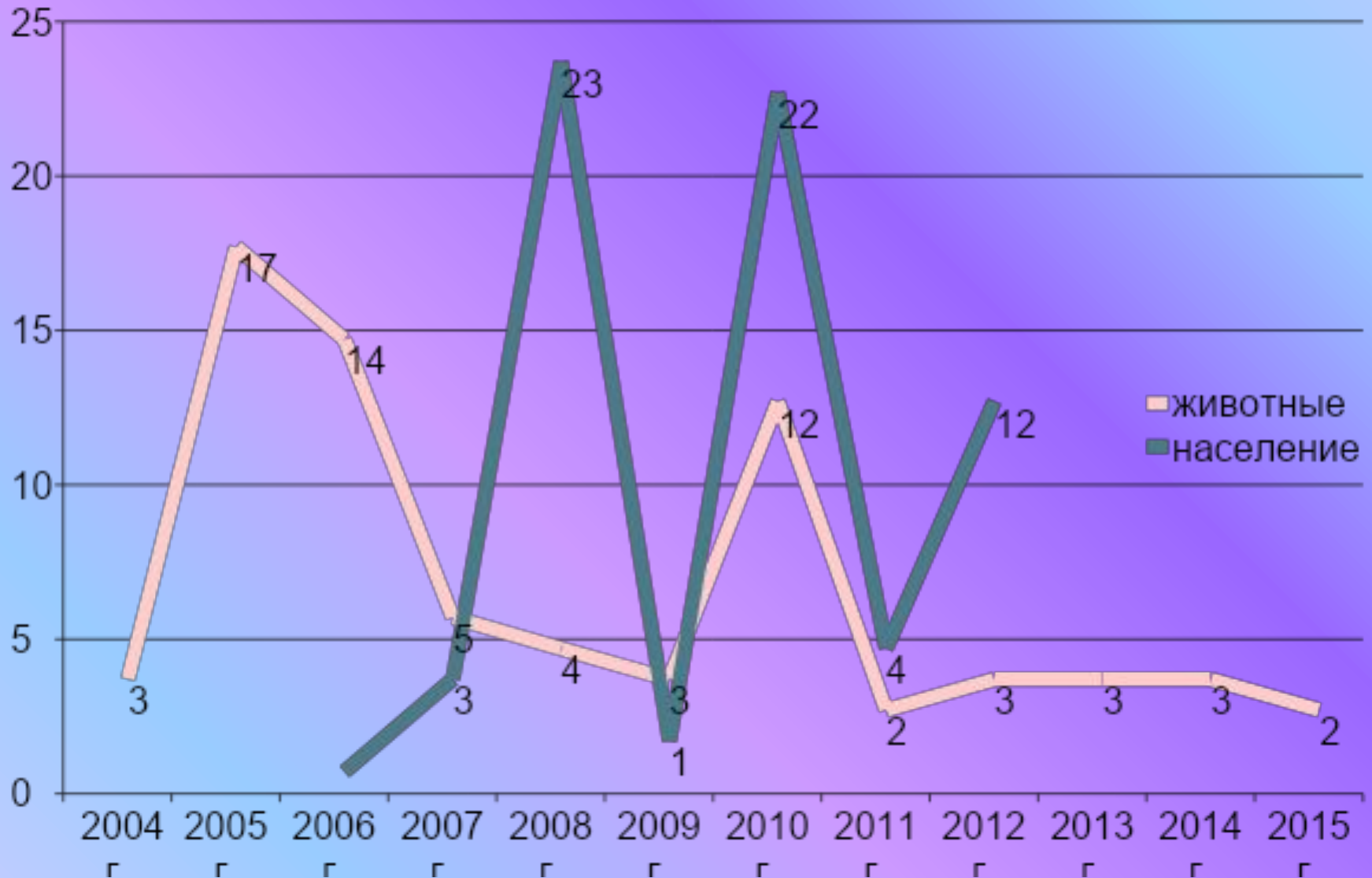
# Цикл развития спор сибирской язвы у животных



# Механизмы и пути передачи возбудителя Сибирской язвы

- ◎ Контактный
- ◎ Аэрозольный
- ◎ Трансмиссивный
- ◎ Алиментарный

# Заболеваемость сибирской язвы среди населения и животных



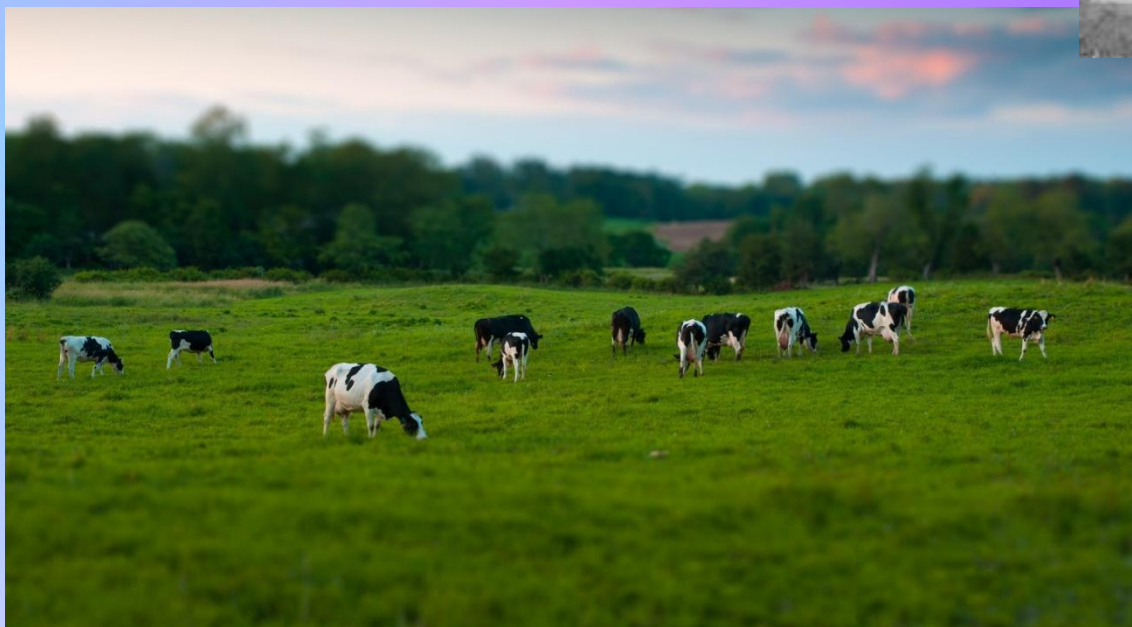


# Группы риска заболеваемости сибирской язвой

- ◎ Профессионально-сельскохозяйственная
- ◎ Профессионально-индустриальная
- ◎ Бытовая

# Очаги сибирской язвы

## ЯЗВЫ



# Географическое расположение стационарно-неблагополучных по сибирской язве пунктов

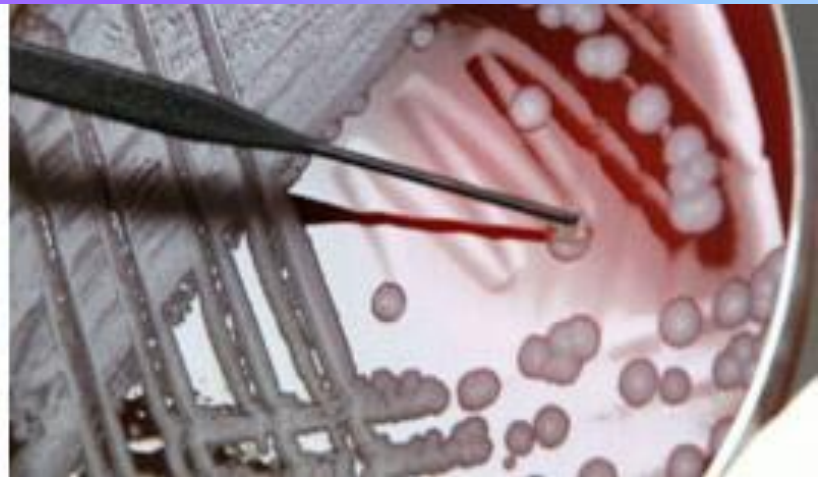




# Государственный санитарно-эпидемиологический надзор за сибирской язвой среди людей включает:

- мониторинг заболеваемости сибирской язвой среди людей, учет всех случаев сибирской язвы;
- - мониторинг за циркуляцией возбудителя, выявление, учет, паспортизацию и постоянное слежение за санитарным состоянием и проявлением активности стационарно неблагополучных пунктов;
- - составление кадастра эпидемических проявлений сибирской язвы и постоянный обмен информацией между заинтересованными органами об эпидемических и эпизоотических проявлениях сибирской язвы на данной территории;
- - ежегодное проведение анализа ситуации по сибирской язве с учетом количества выявленных стационарно неблагополучных пунктов и динамики проявления их активности;
- - слежение за проведением профилактической вакцинации лицам, профессиональная деятельность которых связана с риском заражения сибирской язвой;
- - оценку эффективности проводимых мероприятий;
- - прогнозирование развития эпидемиологической ситуации.

# Лабораторная диагностика сибирской язвы



# Санитарно-противоэпидемические мероприятия по локализации и ликвидации очага сибиреязвенной инфекции.

- ◎ - проведение внеплановых мероприятий по контролю за санитарно-эпидемиологическим состоянием организаций, с которыми связано формирование очага;
- ◎ - уничтожение павших животных и продуктов животноводства, кожевенных и меховых производств и т.д., которые явились вероятными источниками инфекции и (или) факторами передачи инфекции;
- ◎ - организация дезинфекционных, дезинсекционных и дератизационных мероприятий в очаге;
- ◎ - введение усиленного надзора за системой водоснабжения, благоустройством территории и соблюдением противоэпидемического режима в организациях и учреждениях, вовлеченных в эпидемический процесс;



- - введение запрета на использование продуктов животноводства, с которыми связано формирование очага;
- - приостановка работ, запрещение пребывания людей на территории вероятного почвенного очага в случае наличия связи с заболеваниями людей;
- - установление лиц, подвергшихся риску заражения;
- - выявление больных методом опроса, осмотра;
- - медицинское наблюдение за лицами, находящимися в одинаковых с больным условиях по риску заражения (8 дней) с ежедневным осмотром кожных покровов и двухкратным измерением температуры тела;
- - назначение лицам, подвергшимся риску заражения, экстренной профилактики антибактериальными препаратами по схемам в соответствии с утвержденной инструкцией по применению (Пенициллин 12-24 млн. ЕД/сут.; Гентамицин 240-320 мг/сут.; Левомецитин сукцинат 3-4,0 г/сут.; Цефалоспорины 4-6,0 г/сут.; Специфический противосибиреязвенный иммуноглобулин 40-80,0 мл/сут, на курс 400 мл.

# В целях обеспечения безопасности сибирязвенных захоронений:

- - проводят работы по содержанию в надлежащем санитарном состоянии сибирязвенных скотомогильников, биотермических ям, отдельных старых захоронений животных, павших от сибирской язвы: устанавливают ограждения по всему периметру, исключая случайный доступ людей и животных, формируют по всему внутреннему периметру канавы и обозначают их предупреждающими табличками с надписью «сибирская язва»;
- - принимают меры по обеззараживанию почвы в местах с достоверно установленными границами захоронений трупов животных, павших от сибирской язвы;
- - обеспечивают контроль за недопущением использования территорий, находящихся в санитарно-защитной зоне сибирязвенного скотомогильника, для проведения какой-либо хозяйственной деятельности (организации пастбищ, пашни, огородов, водопоев, работ, связанных с выемкой и перемещением грунта, строительства жилых, общественных, промышленных или сельскохозяйственных зданий и сооружений).
- Вокруг почвенных очагов сибирской язвы устанавливается санитарно-защитная зона, размер которой определяется с учетом особенностей местности и вида предполагаемых работ.

# Профилактика населения против сибирской язвы

- Специфическая профилактика сибирской язвы проводится в соответствии с инструкциями по применению вакцин и включает проведение профилактической прививки против сибирской язвы людям и животным.





- ◎ - Гигиеническое воспитание населения включает в себя:  
представление населению подробной информации о сибирской язве, путях и источниках заражения, основных симптомах заболевания и мерах профилактики с

Спасибо за внимание !!!

