

КУ «Специализированный Дом ребенка «Малютка» для детей с органическими поражениями ЦНС с нарушениями психики МЗСР ЧР

Экспериментальная работа
« Развитие речи детей раннего возраста в условиях
Дома ребенка»



АКТУАЛЬНОСТЬ

- ❑ Речевая система формируется и функционирует в неразрывной связи с развитием сенсорной, сенсомоторной, интеллектуальной, аффективно – волевой сфер ребенка.
- ❑ Овладение речью представляет собой центральную линию развития ребенка
- ❑ Дети – сироты с самого рождения находятся в условиях эмоциональной, сенсорной, социальной депривации.
- ❑ С младенческого возраста потребности непосредственного эмоционального общения с матерью не удовлетворяются, что влечет резкое отставание и замедление всех сторон развития, а особенно речи
- ❑ Глубина задержки нервно – психического развития ребенка обусловлена отставанием речи, особенно экспрессивной
- ❑ Экспрессивная речь тормозит всё психомоторное развитие ребенка.

Таким образом, учитывая условия депривации, в которых дети вынуждены находиться, остается актуальным **исследование компонентов речи** детей раннего возраста и **разработка коррекционного воздействия.**

Цель исследования

- Изучение речевых нарушений и методов коррекционного воздействия в раннем возрасте, на основе выявления значимых признаков отклонений речевого развития

Объект исследования

- Процесс становления речевой системы детей раннего возраста в условиях дома ребенка

Предмет исследования

- Комплексное коррекционное воздействие при отклонениях речевого развития детей раннего возраста в условиях дома ребенка

ЗАДАЧИ ИССЛЕДОВАНИЯ

- ❑ Провести систематизацию и анализ имеющихся данных по проблеме исследования
- ❑ Провести диагностику нервно – психического развития детей
- ❑ Провести диагностику речевого развития детей
- ❑ Разработать методику коррекционного воздействия при отклонениях речевого развития

*ГЛАВА 2. ОРГАНИЗАЦИЯ И МЕТОДИКА
ЭКСПЕРИМЕНТАЛЬНОГО ИССЛЕДОВАНИЯ РЕЧЕВОГО
РАЗВИТИЯ ДЕТЕЙ 3-ГО ГОДА ЖИЗНИ В УСЛОВИЯХ
ДОМА РЕБЕНКА.*


В данной главе представлен констатирующий эксперимент

ЭКСПЕРИМЕНТАЛЬНАЯ РАБОТА ПРОВОДИЛАСЬ НА БАЗЕ ЧЕБОКСАРСКОГО СПЕЦИАЛИЗИРОВАННОГО ДОМА РЕБЕНКА «МАЛЮТКА» ДЛЯ ДЕТЕЙ С ОРГАНИЧЕСКИМИ ПОРАЖЕНИЯМИ ЦНС.


Эксперимент проводился в течение 6 месяцев




Экспериментальную группу составили 10 детей в возрасте от 1г 10 мес. до 3 лет.



Для сравнительного анализа экспериментальная группа была поделена на 2 подгруппы: ЭГ -1 и ЭГ-2.

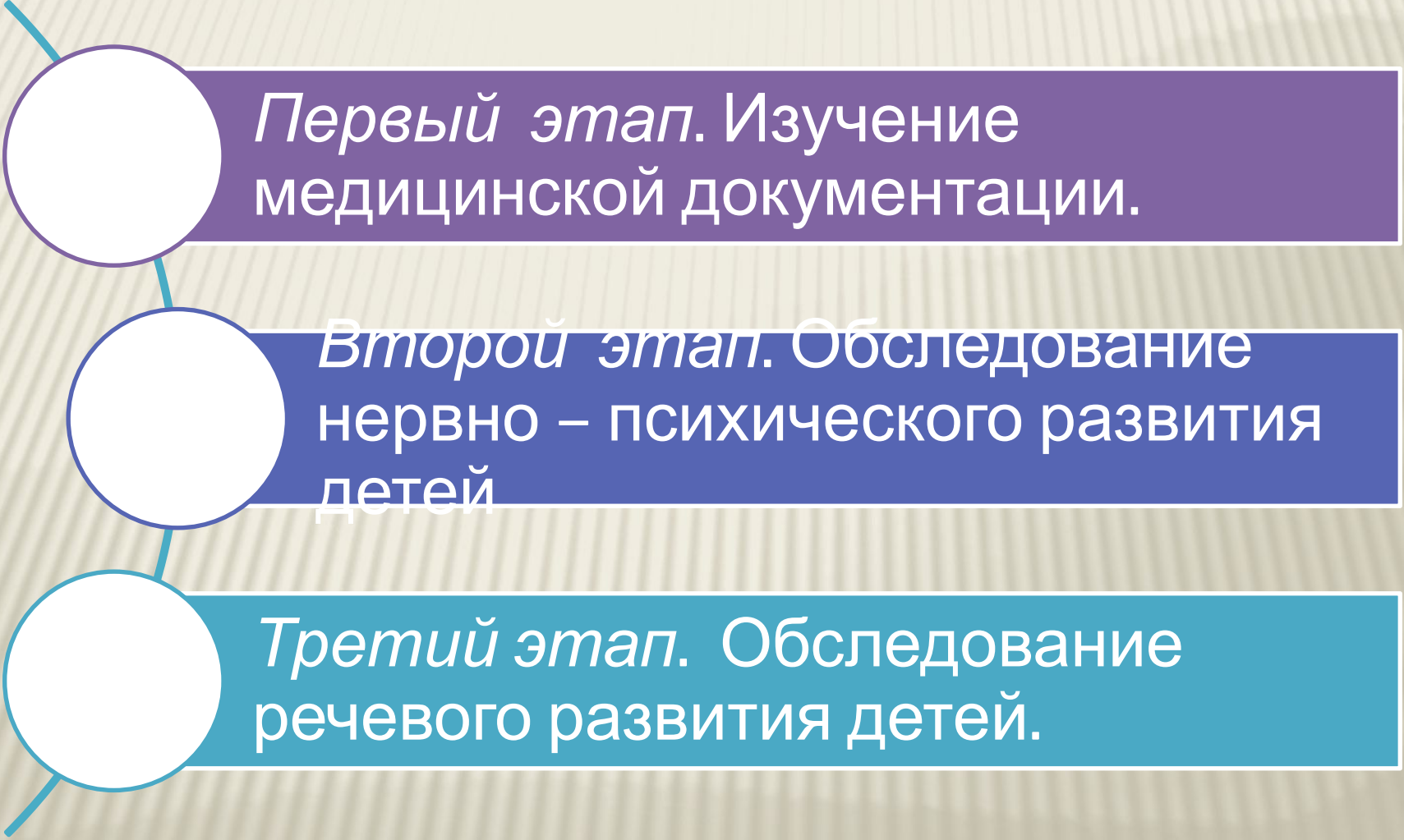


Группу ЭГ-1 составили дети, находящиеся в доме ребенка с рождения.



Группу ЭГ-2 составили дети, поступившие после 1г 4мес. до 3лет.

ИССЛЕДОВАНИЕ ПРЕДСТАВЛЯЕТ 3 ЭТАПА



Первый этап. Изучение
медицинской документации.

Второй этап. Обследование
нервно – психического развития
детей

Третий этап. Обследование
речевого развития детей.

Цель констатирующего эксперимента – определить уровень речевого развития детей.

Задачи:

- определить уровень нервно – психического развития детей.
- сравнить результаты НПР детей ЭГ-1 с ЭГ-2.
- определить уровень развития импрессивной и экспрессивной речи.
- Определить состояние импрессивной и экспрессивной речи по группам НПР.
- Сравнить результаты, полученные в процессе обследования импрессивной и экспрессивной речи детей ЭГ-1 с ЭГ-2.
- Установить причины речевого недоразвития.

Первый этап. Изучение медицинской документации.

Данные медицинского заключения детей



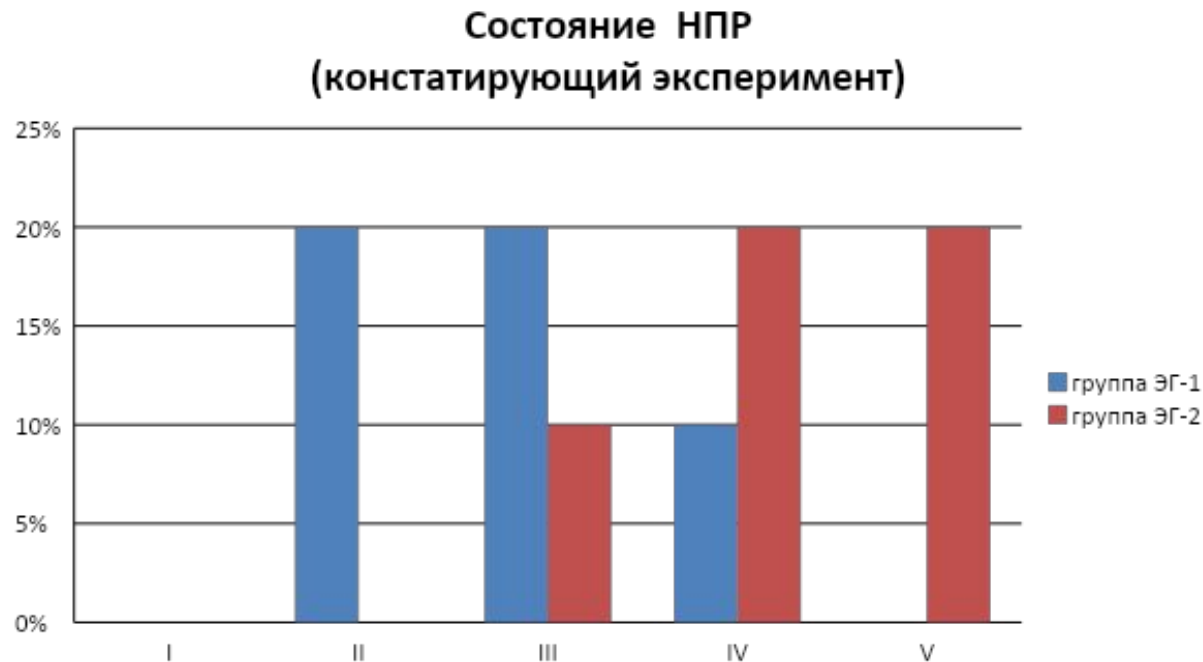
Группа ЭГ - 1

1	Савкин Никита	2 года	ММД, ЗРР	Гр. Разв IV
2	Кузнецов Антон	2г 1мес	РЭП, ЗРР	III
3	Харламов Коля	2г 3мес	ММД, ЗРР	II
4	Иванов Артем	2г 3мес	РЭП, ЗРР	III
5	Шаланова Яна	2г 6мес	Здорова	II

Группа ЭГ - 2

6	Григорьев Саша	2года	РЭП, ЗРР	Гр. Разв IV
7	Игнатьев Алеша	2 года	Последстви я ЧМТ, ЗНПР	IV
8	Алмазов Клим	2 года	РЭП, ЗРР	III
9	Воробьев Илья	1г 10мес	ММД, ЗРР	V
10	Резник Максим	3 года	РЭП, ЗРР	V

Второй этап. Обследование нервно – психического развития детей.



Дети группы ЭГ -1 значительно опережают в своём развитии детей группы ЭГ -2.

Дети ЭГ-1 имеют высокую II и III группы НПР. Дети ЭГ-2 (поступившие после 1г 4мес.) – низкую IV и V группы развития.

Вывод: коррекционная работа, начатая в младенческом возрасте, позволяет нормализовать ход нервно – психического развития ребенка.

Третий этап. Обследование речевого развития детей.

Было отобрано 10
диагностических
заданий,
характеризующих
состояние
импрессивной и
экспрессивной речи



Каждое
диагностическое
задание
оценивалось по 4-х
бальной системе.

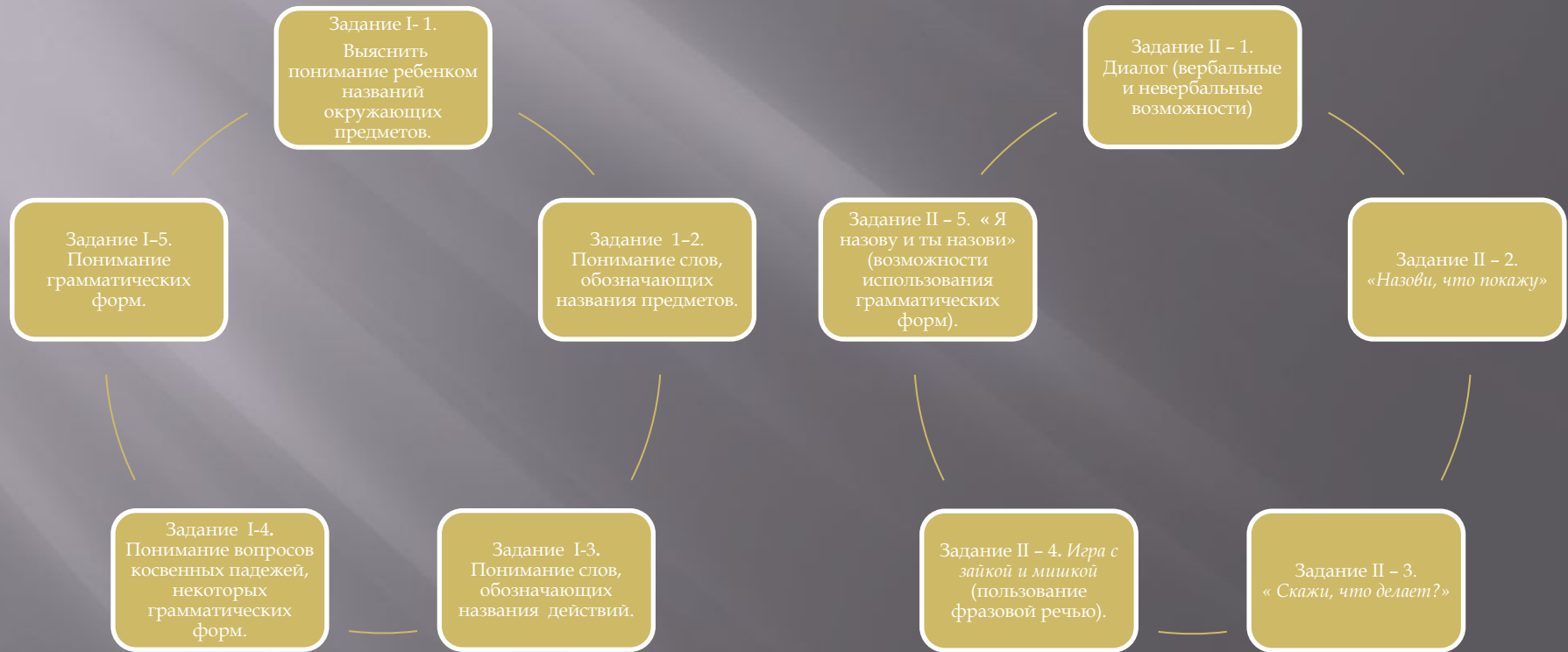


Суммарное
количество баллов
является
показателем
речевого развития

Диагностические задания

ИМПРЕССИВНАЯ РЕЧЬ

ЭКСПРЕССИВНАЯ РЕЧЬ




В связи с учетом нормативных показателей, выделила 3 уровня развития речи:

низкий уровень (5-10 баллов)



средний уровень (11-16 баллов)



высокий уровень (17 – 20 баллов)

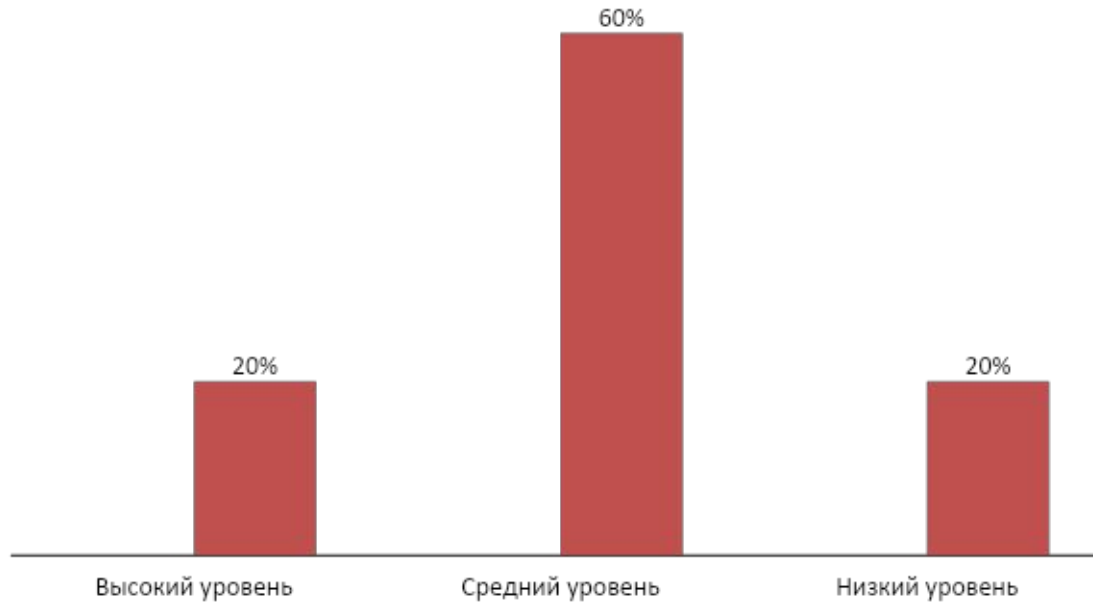
Результаты обследования импрессивной речи



Группа ЭГ - 1			Уровень речи
1	Савкин Никита	2 года	Высокий
2	Кузнецов Антон	2г 1мес	Средний
3	Харламов Коля	2г 3мес	Высокий
4	Иванов Артем	2г 3мес	Средний
5	Шаланова Яна	2г 6мес	Высокий

Группа ЭГ - 2			Уровень речи
6	Григорьев Саша	2года	Средний
7	Игнатьев Алеша	2 года	Низкий
8	Алмазов Клим	2 года	Низкий
9	Воробьев Илья	1г 10мес	Средний
10	Резник Максим	3 года	Низкий

Уровень развития импрессивной речи в группах
ЭГ-1и ЭГ-2
(констатирующий эксперимент)



На основании данных обследования строим диаграмму развития импрессивной речи.

60 % детей имеют средний уровень развития импрессивной речи, 20% - высокий. Пограничный со средним, но всё же низкий – 20%.

РЕЗУЛЬТАТЫ ОБСЛЕДОВАНИЯ ЭКСПРЕССИВНОЙ РЕЧИ ГРУППЫ ЭГ-1

№	Фамилия, имя	№ задан ия II - 1	Номер задани я II - 2	Номер задани я II - 3	Номер задани я II - 4	Номер задани я II - 5	Кол- во бал-в	Уровен ь разв-я экспрес сречи
1	Савкин Никита	2	2	2	2	1	9	Низкий
2	Кузнецов Антон	3	3	2	2	2	12	Средни й
3	Харламов Коля	3	3	4	4	3	17	Высоки й
4	Иванов Артем	3	3	2	2	2	12	Средни й
5	Шаланова Яна	4	4	4	4	3	19	Высоки й
	Кол-во баллов за задание	15	15	14	14	11	69	

РЕЗУЛЬТАТЫ ОБСЛЕДОВАНИЯ ЭКСПРЕССИВНОЙ РЕЧИ ГРУППЫ ЭГ-2

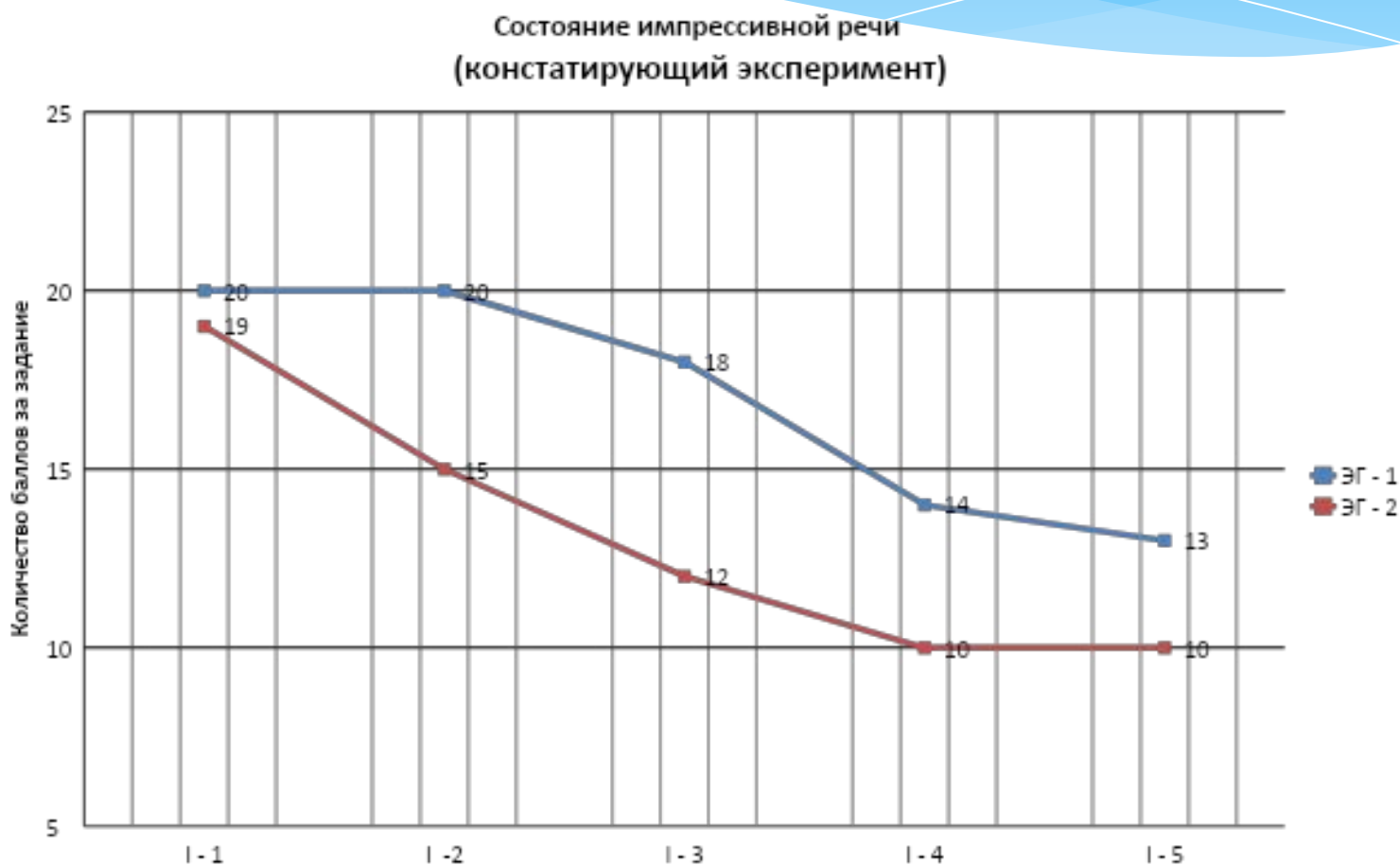
№	Фамилия, имя	Номер задани я II - 1	Номер задани я II - 2	Номер задани я II - 3	Номер задани я II - 4	Номер задани я II - 5	Кол- во балло в	Уровень развития экспресс. речи
1	Григорьев Саша	2	2	2	1	1	8	Низкий
2	Игнатьев Алеша	2	1	1	2	1	7	Низкий
3	Алмазов Клим	3	3	3	3	1	13	Средний
4	Воробьев Илья	1	2	1	2	1	7	Низкий
5	Резник Максим	3	3	2	3	1	12	Средний
	Кол-во баллов за задание	11	11	9	11	5	47	

На графике прослеживается развитие импрессивной речи групп ЭГ-1 и ЭГ-2.

Наименьшее количество баллов набрала ЭГ-2. Дети ЭГ-2 понимают простые одноступенчатые инструкции, показывают части тела, знают много названий предметов (I-1, I-2), понимают некоторые действия (I-3), но не понимают грамматические категории (I-4, I-5).

Уровень развития импрессивной речи выше значительно в ЭГ-1. Дети знают много названий действий, понимают вопросы косвенных падежей, неплохо ориентируются в простейших грамматических категориях, но ещё недостаточно сформирован процесс развития пространственных представлений, суффиксальных отношений (I-5).

График выполнения заданий.

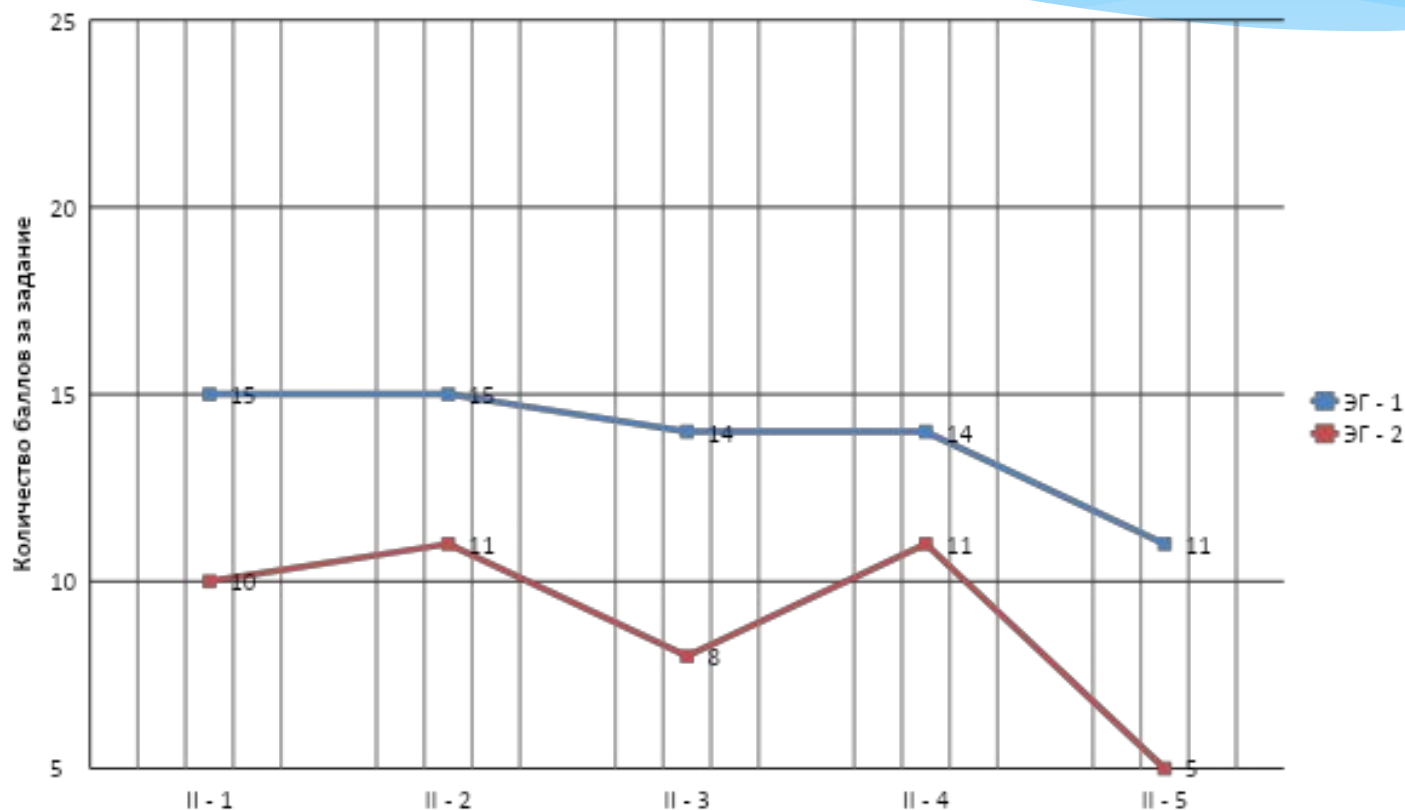


Идёт выраженное отставание Ра в группе ЭГ-2. Дети ЭГ-2 набрали меньше баллов за задание II-3, II-5, больше за II-2 и II-4. У некоторых появилась 2-х словная лепетная фраза, но качество, объём словаря отстаёт.

Дети группы ЭГ-1 легко вступают в контакт, охотно называют слова –предметы, слова – действия. Многие пользуются 3-4-х словной фразой, доступно словоизменение, некоторые используют в речи обобщения.

График выполнения заданий.

Состояние экспрессивной речи
(констатирующий эксперимент)



КОНСТАТИРУЮЩИЙ ЭКСПЕРИМЕНТ ПОКАЗАЛ

- ❑ Практически все дети дома ребенка отстают в речевом развитии от нормативных показателей развития детей раннего возраста.
- ❑ Импрессивная и экспрессивная речь детей развиваются неравномерно.
- ❑ Отстаёт значительно экспрессивная речь.
- ❑ Глубина задержки НПР ребенка, в подавляющем большинстве, обусловлена отставанием развития речи активной.
- ❑ Чем раньше диагностируется отставание в развитии и осуществляется необходимое коррекционно – развивающее воздействие, тем меньше выражена степень отставания в последующем.

Следовательно, мы можем утверждать, что дети дома ребенка уже с самого раннего возраста нуждаются в направленном коррекционном воздействии.

ГЛАВА 4. ПРОВЕДЕНИЕ И АНАЛИЗ КОНТРОЛЬНОГО ЭКСПЕРИМЕНТА

Контроль и эксперимент

- проводился через 6 месяцев
- на базе Чебоксарского специализированного Дома ребенка «Малютка
- в той же экспериментальной группе
- в группу входило 10 детей в возрасте от 2 лет до 3 лет 6 мес.

КОНТРОЛЬНАЯ

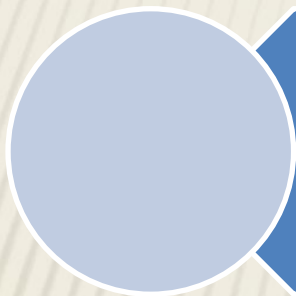
ДИАГНОСТИКА

ПРОВОДИЛАСЬ

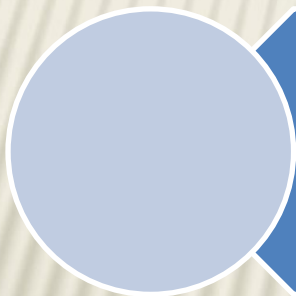
В

ДВА

ЭТАПА.



1 этап. Определение динамики нервно – психического развития детей.



2 этап. Определение динамики речевой деятельности.

1 ЭТАП. ОПРЕДЕЛЕНИЕ ДИНАМИКИ НЕРВНО – ПСИХИЧЕСКОГО РАЗВИТИЯ ДЕТЕЙ

На 1 этапе обследование проводилось, как обычно, по методикам, разработанным К.Л. Печорой, Г.В. Пантюхиной, Э.Л. Фрухт, Л.Г. Голубевой. По результатам обследования строим график и диаграмму, где прослеживается динамика ННР всех детей экспериментальной группы.



Динамика нервно - психического развития

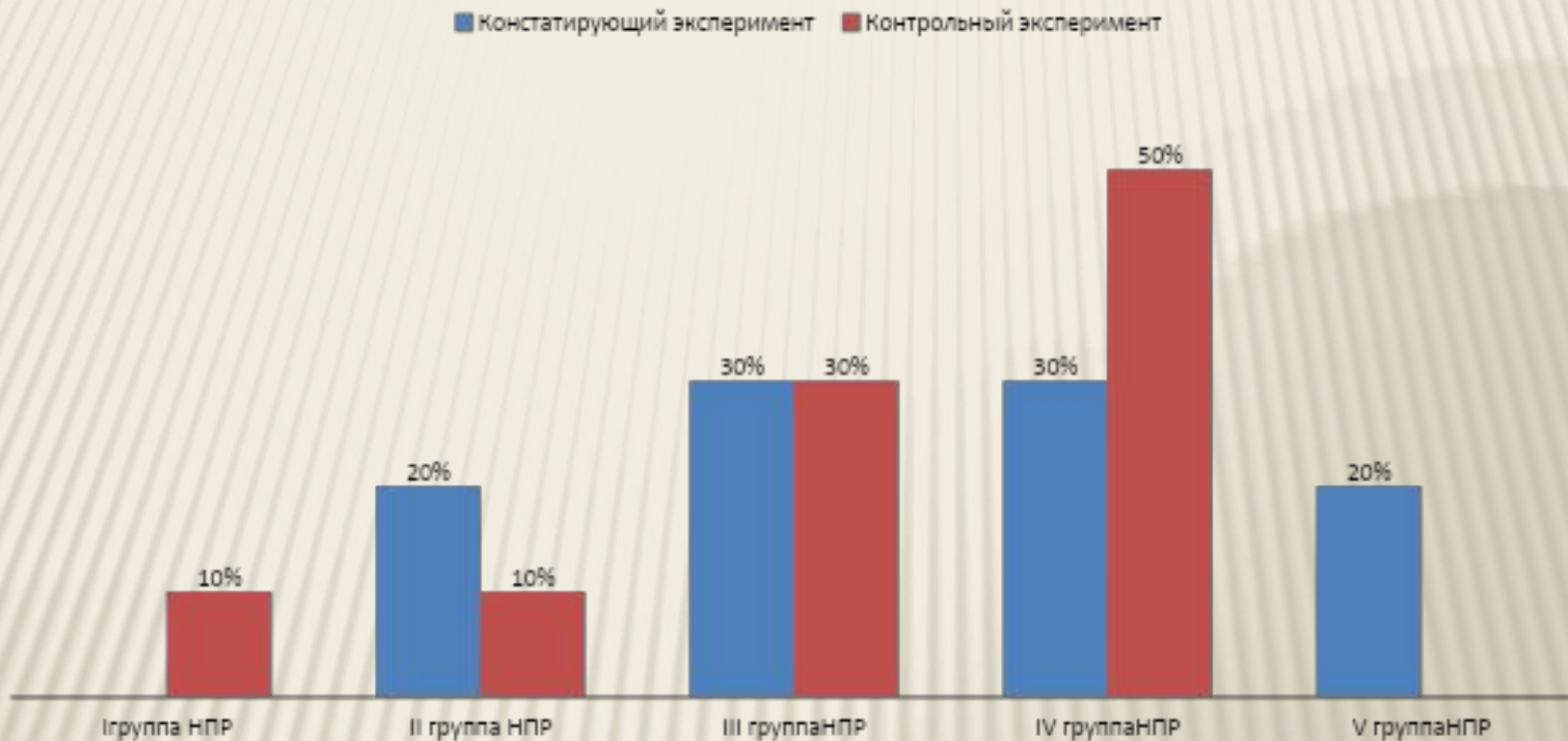


ГРАФИК И ДИАГРАММА ОТРАЖАЮТ ПОЛОЖИТЕЛЬНУЮ ДИНАМИКУ НЕРВНО – ПСИХИЧЕСКОГО РАЗВИТИЯ ДЕТЕЙ.

Увеличилось количество детей, НПР развитие которых приблизилось к норме – это 2 ребенка с I и II группами развития (всего 20%). Не стало детей с низкой V группой НПР, и соответственно выросла IV группа развития. III группа НПР осталась без изменений и показывает удовлетворительное состояние уровня нервно – психического развития детей. III и IV - самые распространенные группы в доме ребенка.

2 ЭТАП. ОПРЕДЕЛЕНИЕ ДИНАМИКИ РЕЧЕВОЙ ДЕЯТЕЛЬНОСТИ.

На втором этапе контрольного эксперимента диагностировалось речевое развитие детей ЭГ-1 и ЭГ-2.

Детям предлагались те же задания:

I.1 – I.5 (развитие импрессивной речи)

II.1 – II.5 (развитие экспрессивной речи)

По результатам исследования строим график развития речевой функции контрольного и констатирующего эксперимента.

Разница в развитии импрессивной речи (I-1 - I-5) контрольного и констатирующего эксперимента незначительная, так как она была достаточно высокой в обеих группах. В развитии экспрессивной речи (II-1 - II-5) за время эксперимента произошел скачок, особенно в группе ЭГ-2 (дети, поступившие после 1г 4мес – 3 лет), что свидетельствует о начале коррекционной работы с ними.

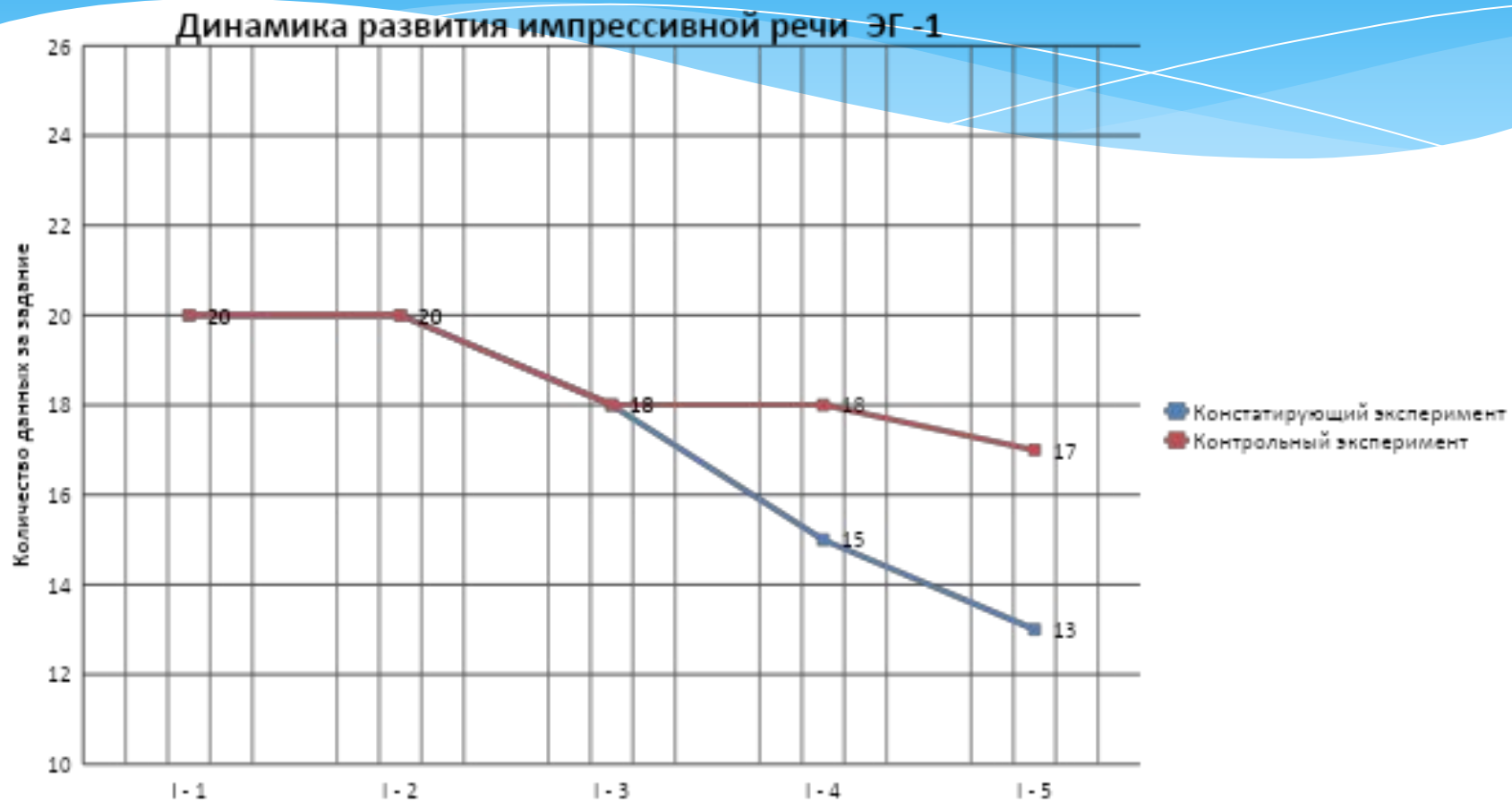
Динамика развития речевой функции





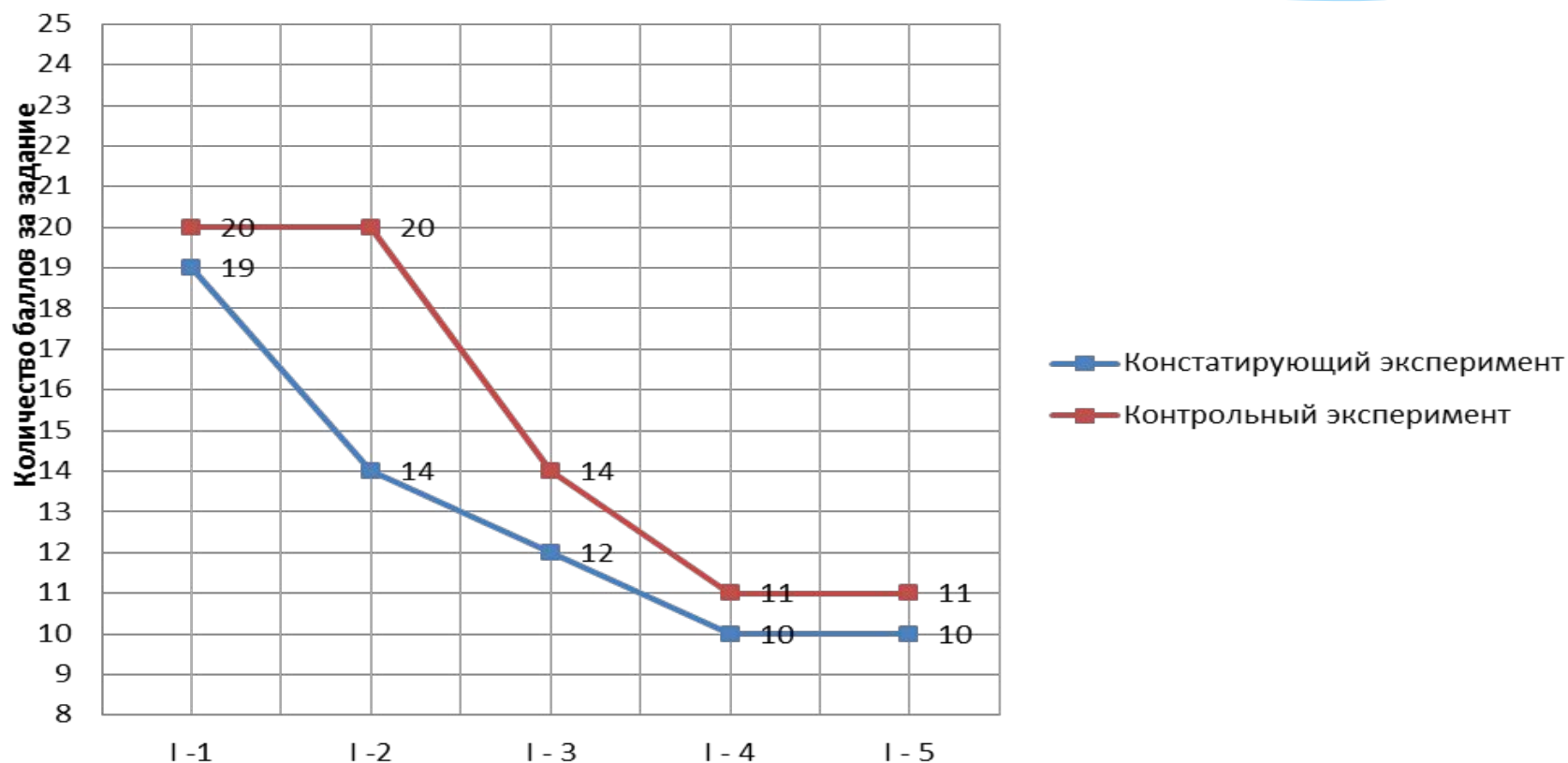
Графики развития импрессивной
и экспрессивной речи отдельно
по группам ЭГ-1 и ЭГ-2.

График показывает динамику в понимании грамматических категорий детей группы ЭГ-1, это задания I - 4, I- 5.



В группе ЭГ-2 произошел резкий скачок в развитии пассивного номинативного словаря (задание I-2). Дети лучше стали понимать вопросы косвенных падежей (I-4), упорядочился глагольный словарь (I-3).

Динамика развития импрессивной речи ЭГ - 2



По всем заданиям в группе ЭГ-1 идёт положительная динамика. Обогатился активный словарь, дети больше используют грамматические формы, стала интенсивно развиваться коммуникативная функция речи.

Динамика развития экспрессивной речи ЭГ - 1

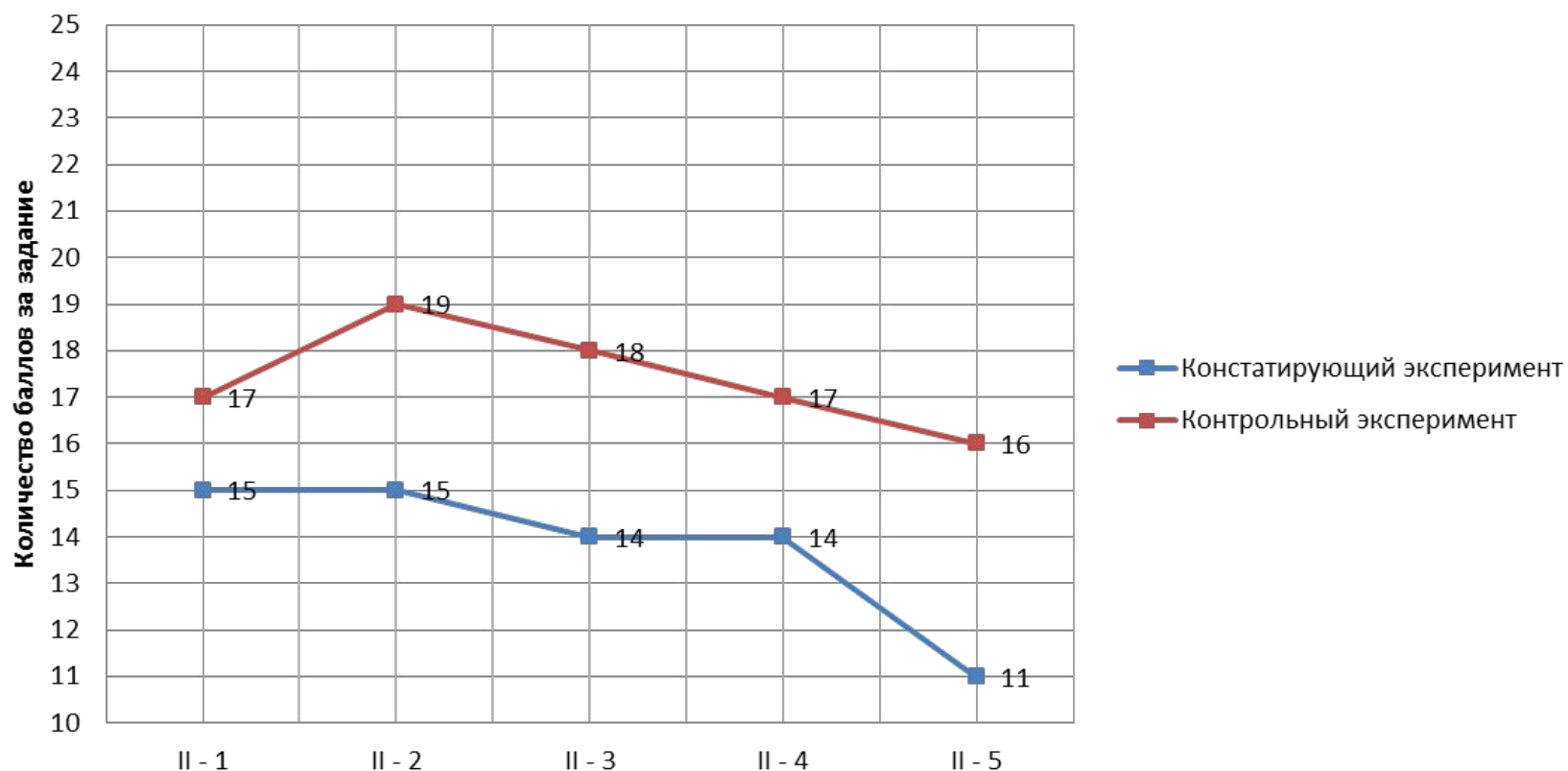
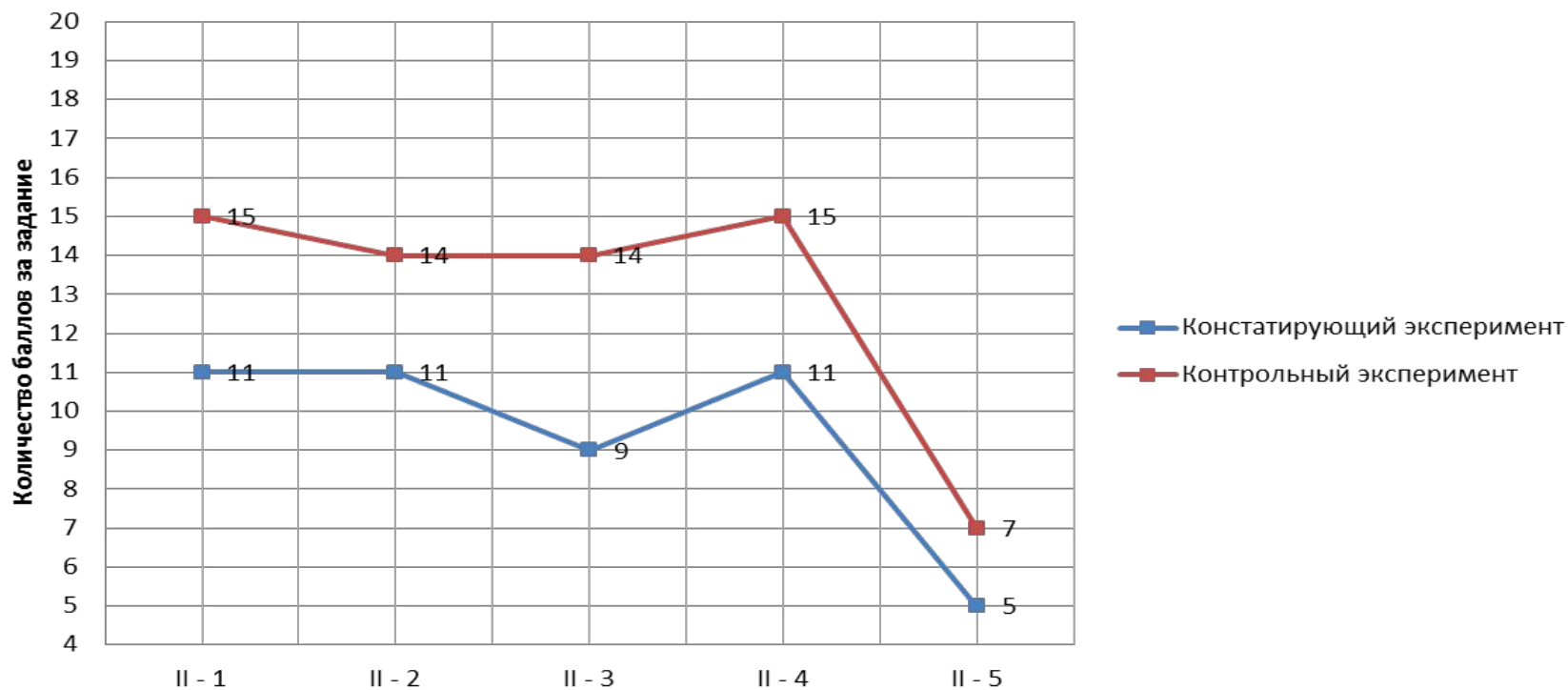


График отображает значительный рост в группе ЭГ-2 активного предметного и глагольного словаря (задания П-2, П-3), появилась 2-х словная фразовая речь (П-4). Речь детей группы ЭГ-2 ещё наполнена лепетными словами, звукоподражаниями, но дети уже с желанием вступают в контакт, пытаются пользоваться речью для общения, появляются зачатки словоизменения.

Динамика развития экспрессивной речи ЭГ - 2



ЗАКЛЮЧЕНИЕ

Сравнительные показатели на констатирующем и контрольном этапах эксперимента отражают положительную динамику в нервно – психическом и речевом развитии детей.

Несомненно, речь детей в Доме ребенка отстает от речи детей, воспитывающихся в домашних условиях.

Но все же коррекционная работа дала положительные результаты.

Объективно это подтверждается сравнительными показателями контрольного и констатирующего экспериментов.





Спасибо за внимание.