

Устройство дома и храма.

Подготовила
учитель ИЗО
Мукомел О.Б.

Цель урока: Сформировать у учащихся образные представления об организации, мудрости устройении человеком внутреннего пространства избы и дома в других странах.

Познакомить с понятием интерьер, его особенностями в крестьянском жилище; сформировать понятие духовного и материального.

Актуализация опорных знаний

- *По каким принципам украшался внешний облик дома.*
- *Зачем люди украшали свои жилища.*
- *Что такое дом для человека и что значит дом для Бога.*

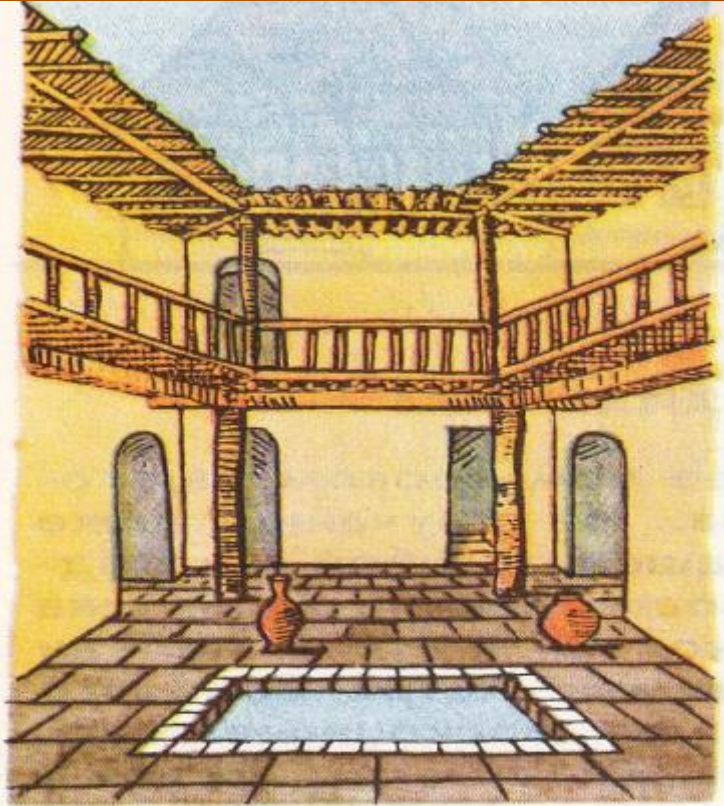
Из истории.... дома

- Когда появились первые дома?
- Когда впервые появились многоэтажные дома?
- Сколько может простоять здание?
- Сколько времени можно строить дом, храм, монастырь?

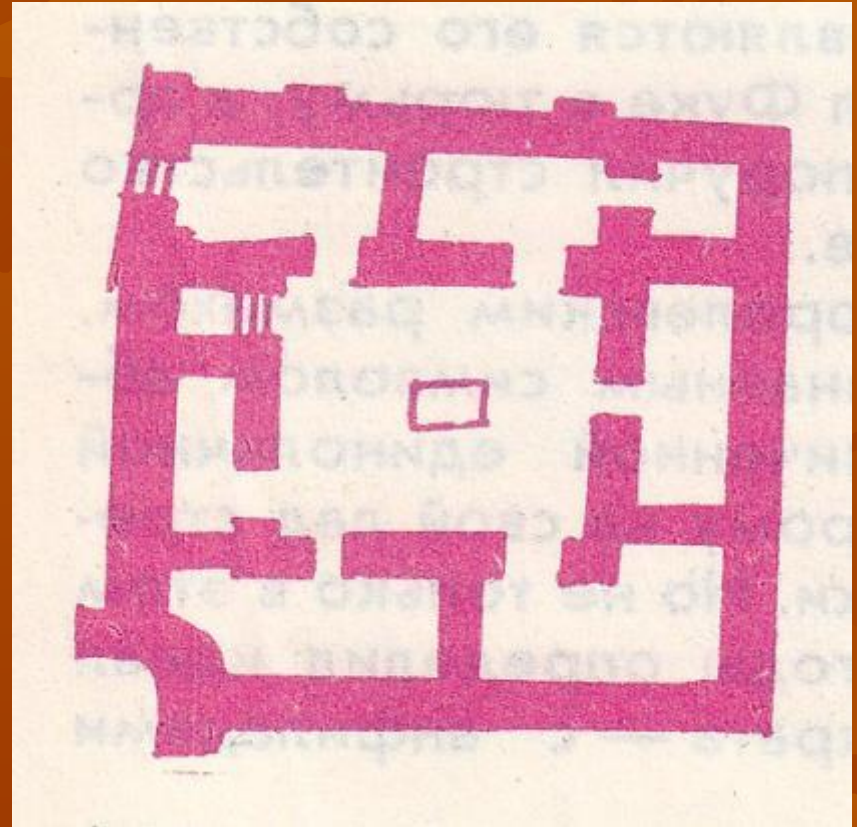
Дом, в котором ты живешь

- В разные времена дом выглядит у разных народов по-разному.
- В Древнем Риме уже дома строились многоэтажные
- Массовая застройка дома одноэтажные

Дом древней Месопотамии



Внутренний двор
месопотамского жилого
дома (реконструкция).



- 1 колодец
- 2 комнаты
- 3 вход

Дом Древней Греции

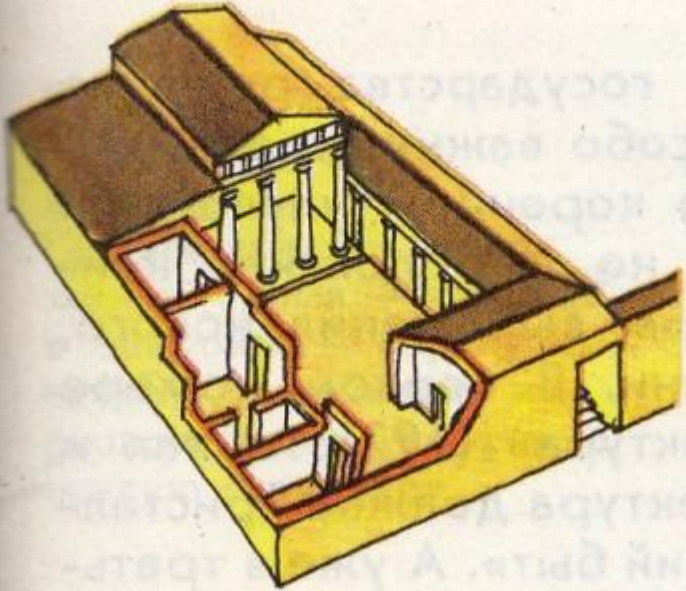
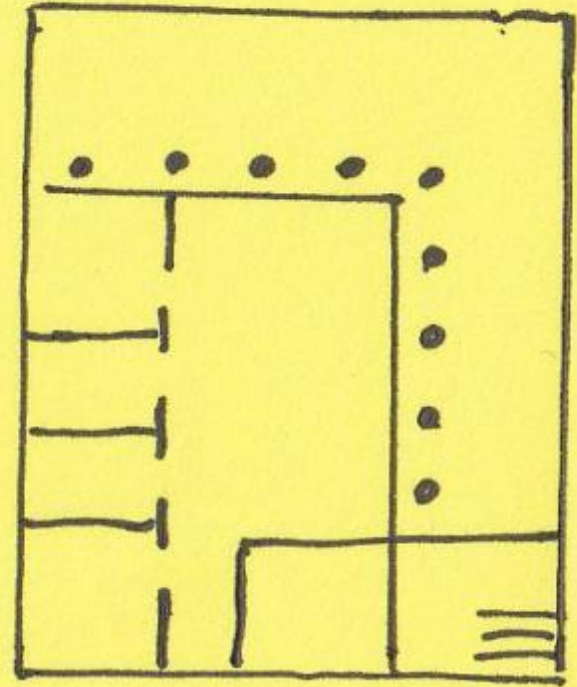
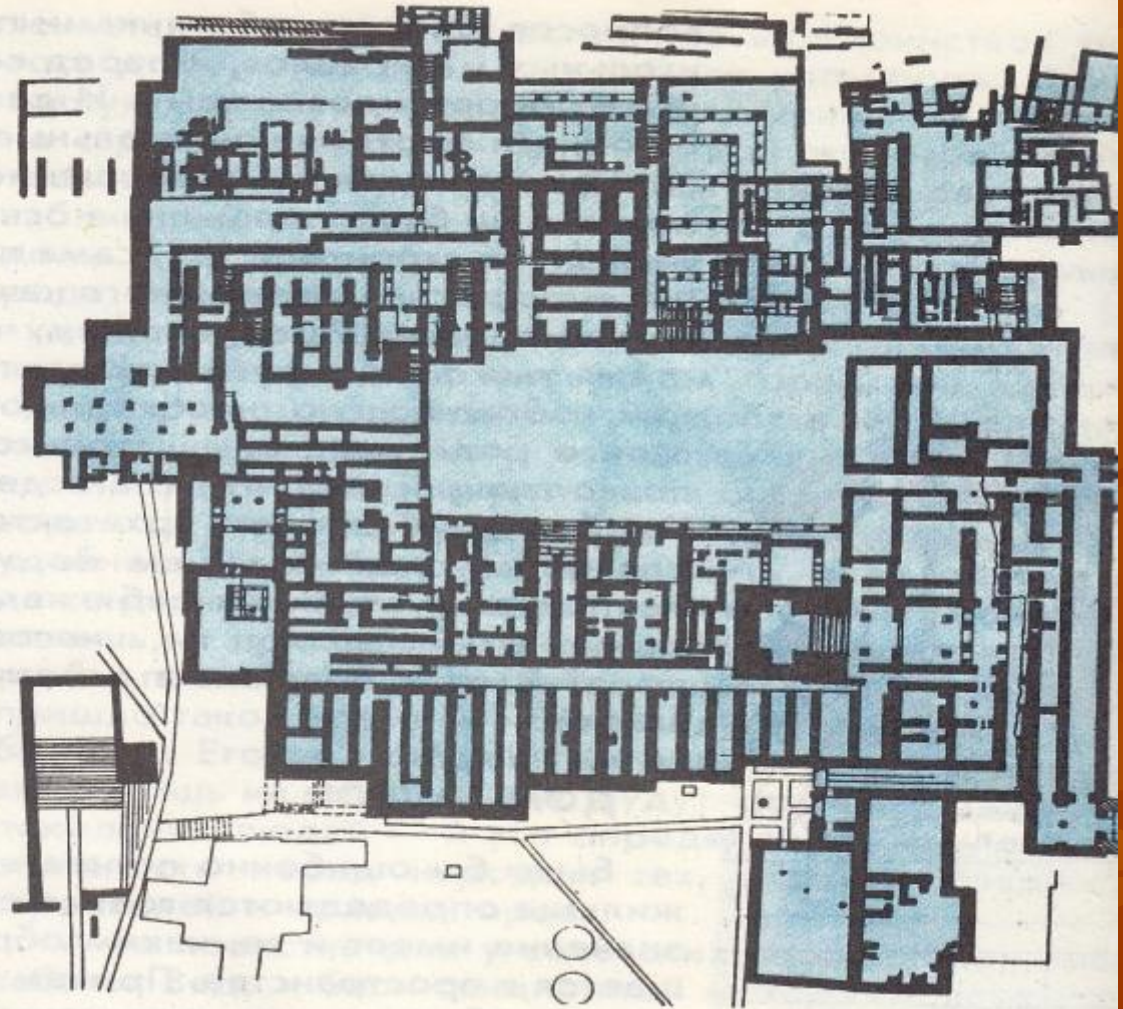


Схема греческого жилого дома с внутренним двориком (атриумом).

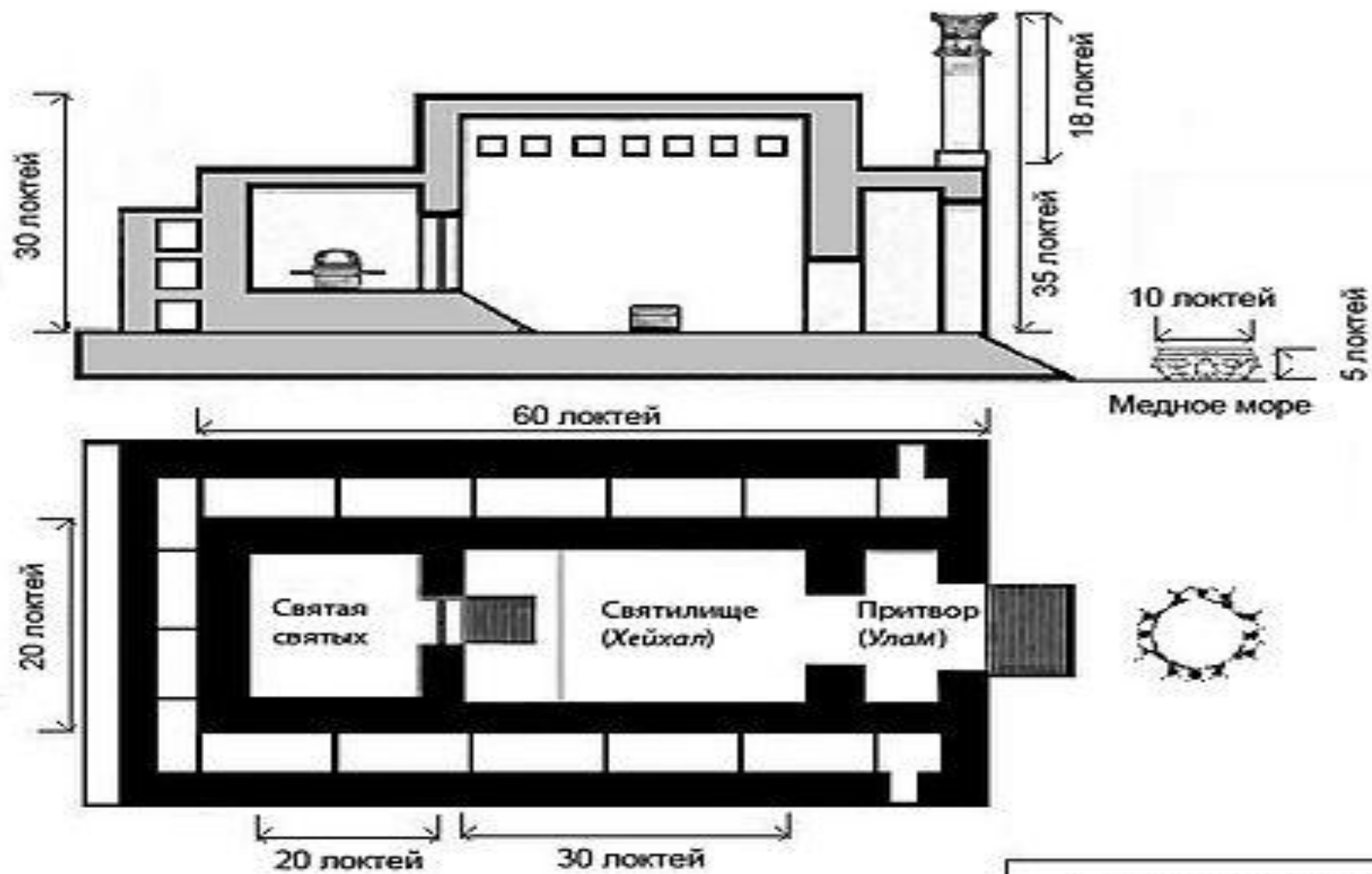


План Кносского дворца. План

Дворец царя Миноса
в Кноссе — легендарный
Лабиринт. План.

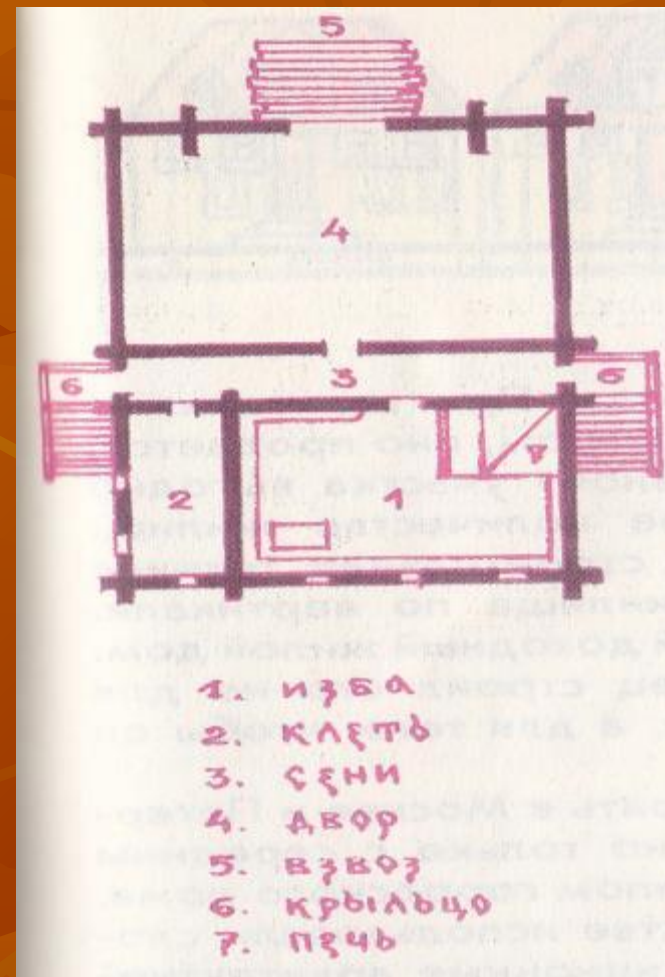
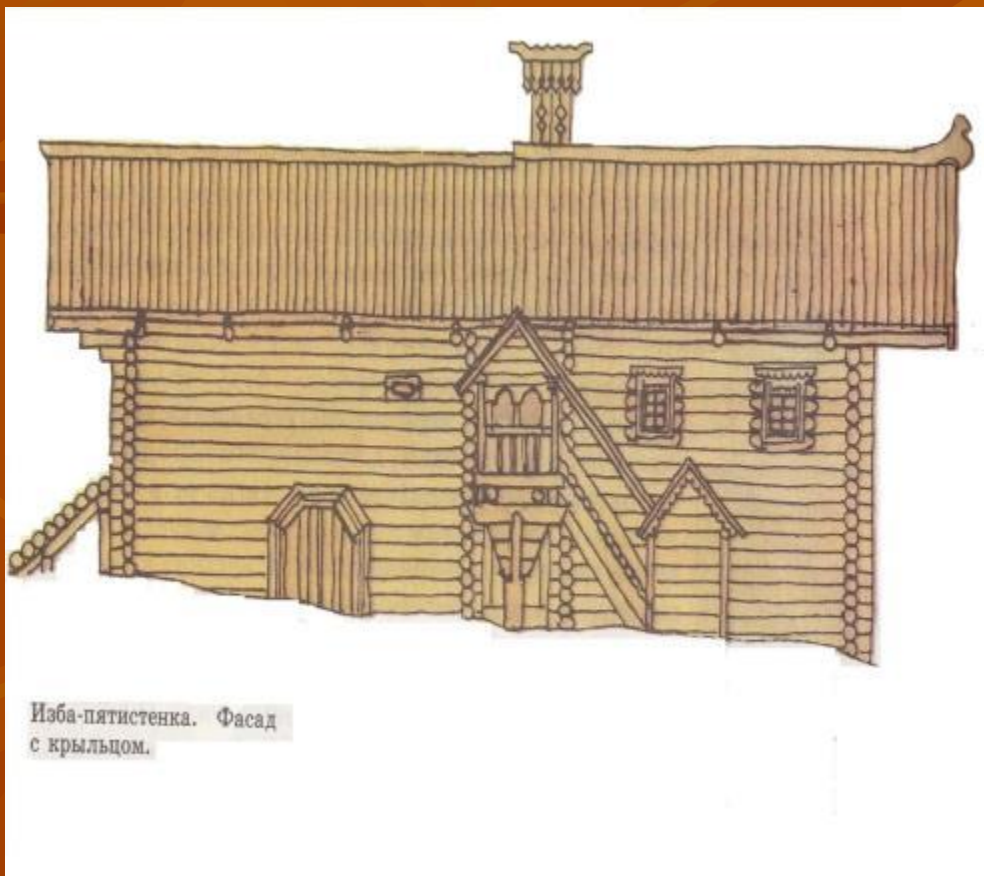


Храм царя Соломона

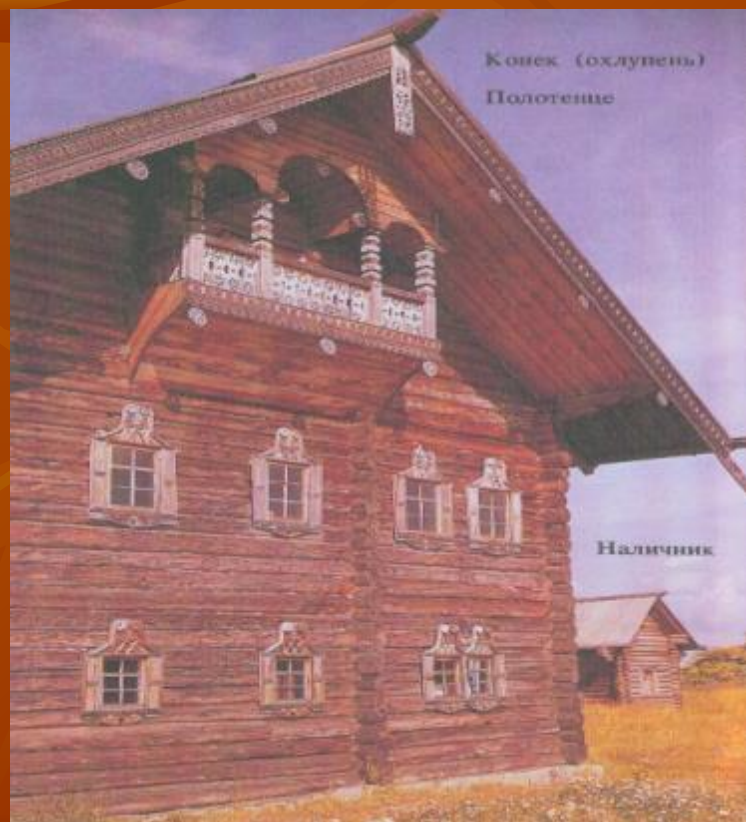


Храм Соломона

Русская изба

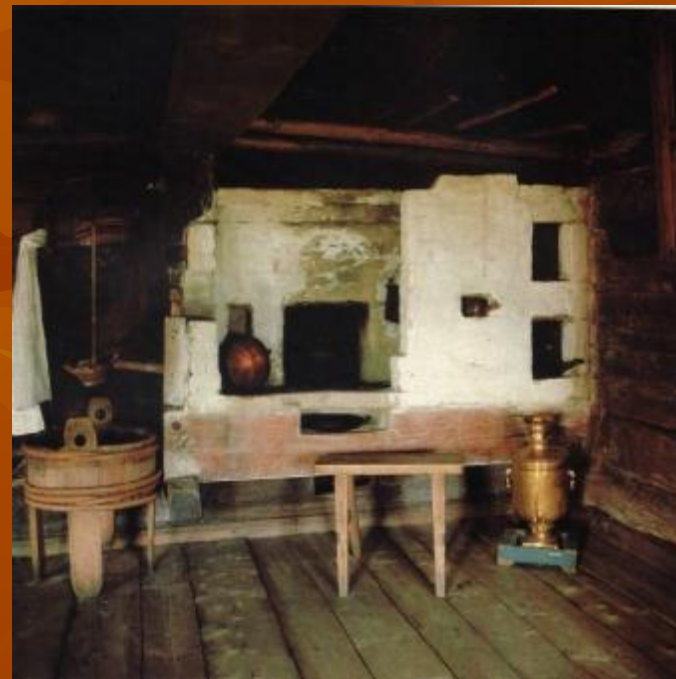


Глаголем, кошелем и брусом
Дом строили с резным крыльцом,
С обдуманым мужицким вкусом
И каждый со своим лицом

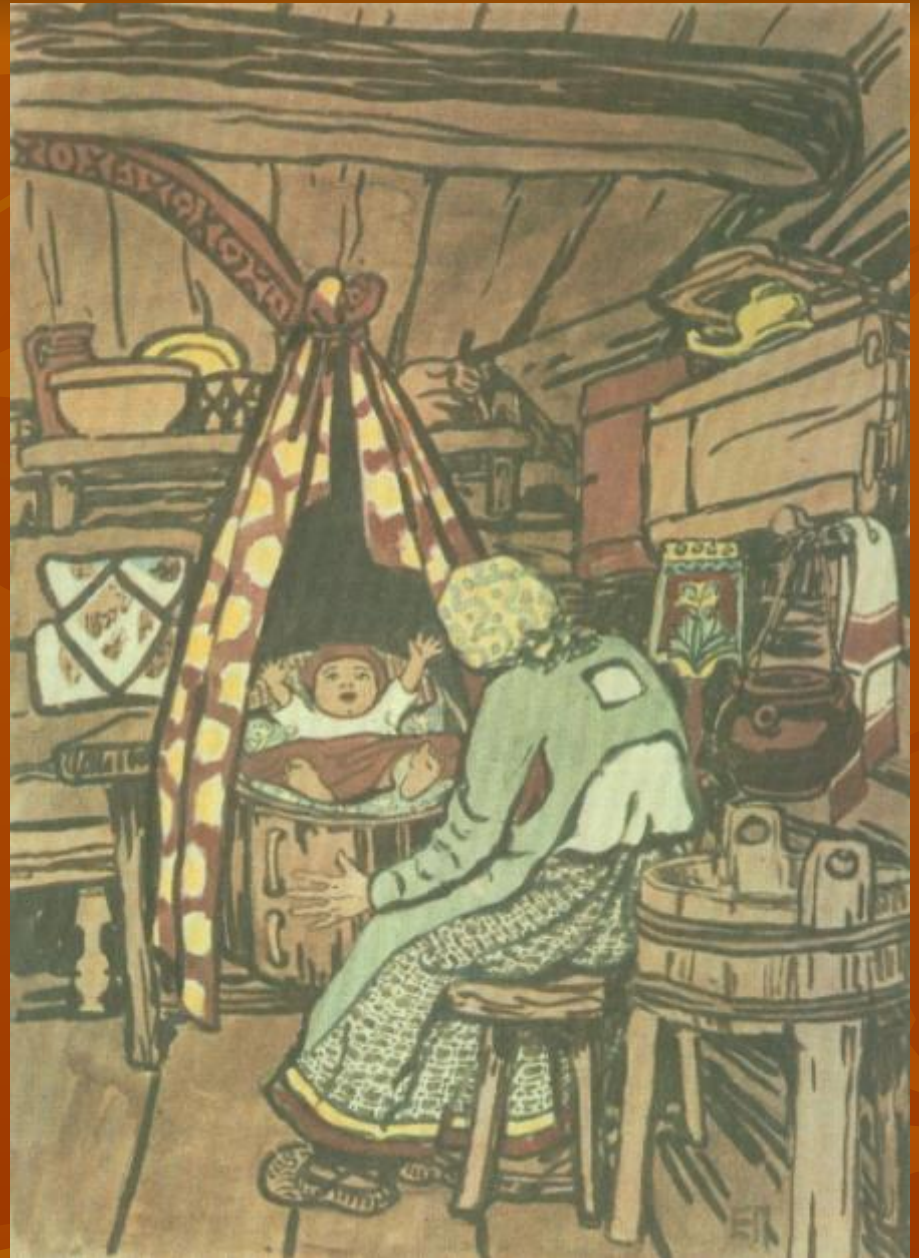


В низенькой светелке с створчатым окном
Светится лампадка в сумраке ночном:
Слабый огонечек то совсем замрет,
То дрожащим светом стены оболъет.
Новая светелка чисто прибрана:
В темноте белеет занавес окна;
Пол отструган гладко; ровен потолок;
Печка развальная стала в уголок.
По стенам – укладки с дедовским добром,
Узкая скамейка, крытая ковром,
Крашенные пальцы с стулом раздвижным
И кровать резная с пологом цветным.

Л. Мей



Потолок связывался в народных представлениях с небом; матица олицетворяла собой млечный путь в небе.





Под потолком шли полавошники, на которых располагалась крестьянская утварь, а около печи укрепляли деревянный настил – полати.



**Почти в каждой избе имелся ткацкий стан –
красно. На нем женщины ткали.**

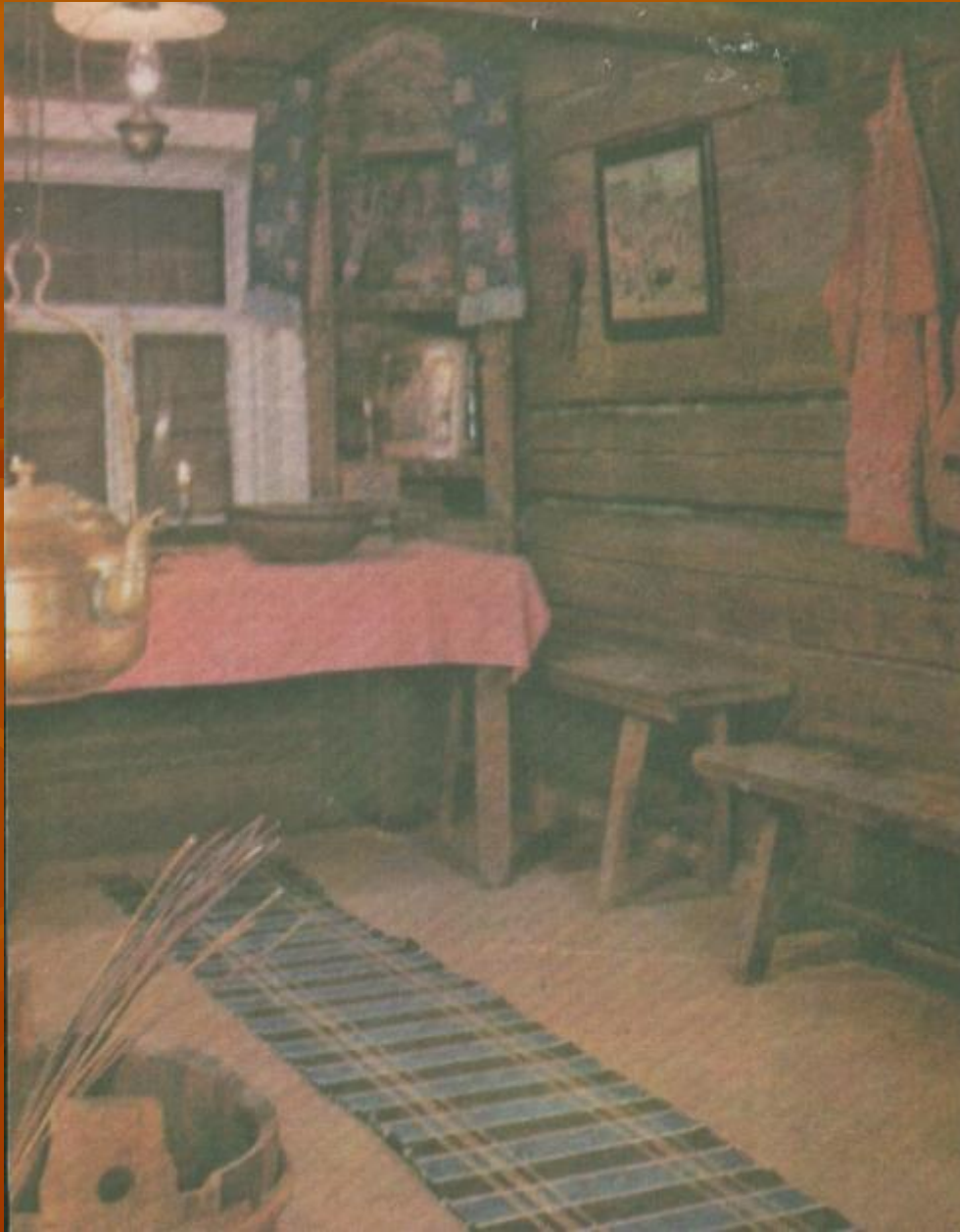


Для новорожденного подвешивали к потолку избы нарядную люльку.





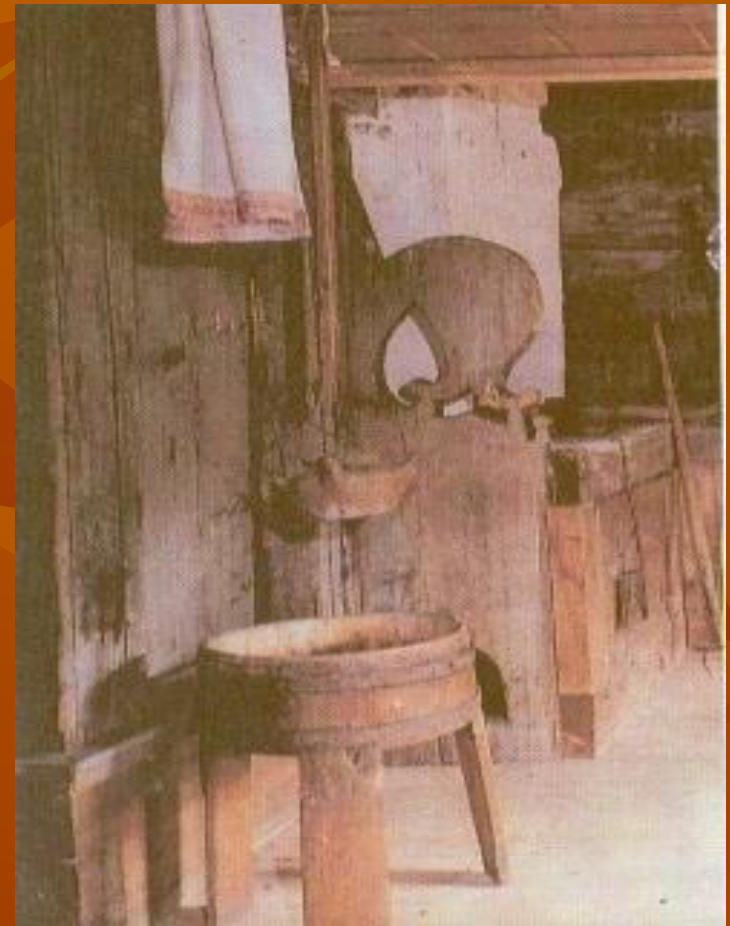
Пол – земля; домотканые половики-дорожки, посланные в направлении от двери к передним окнам, - были образным выражением идеи пути-дороги.



**Окно-око – связь с
большим миром,
белым светом**

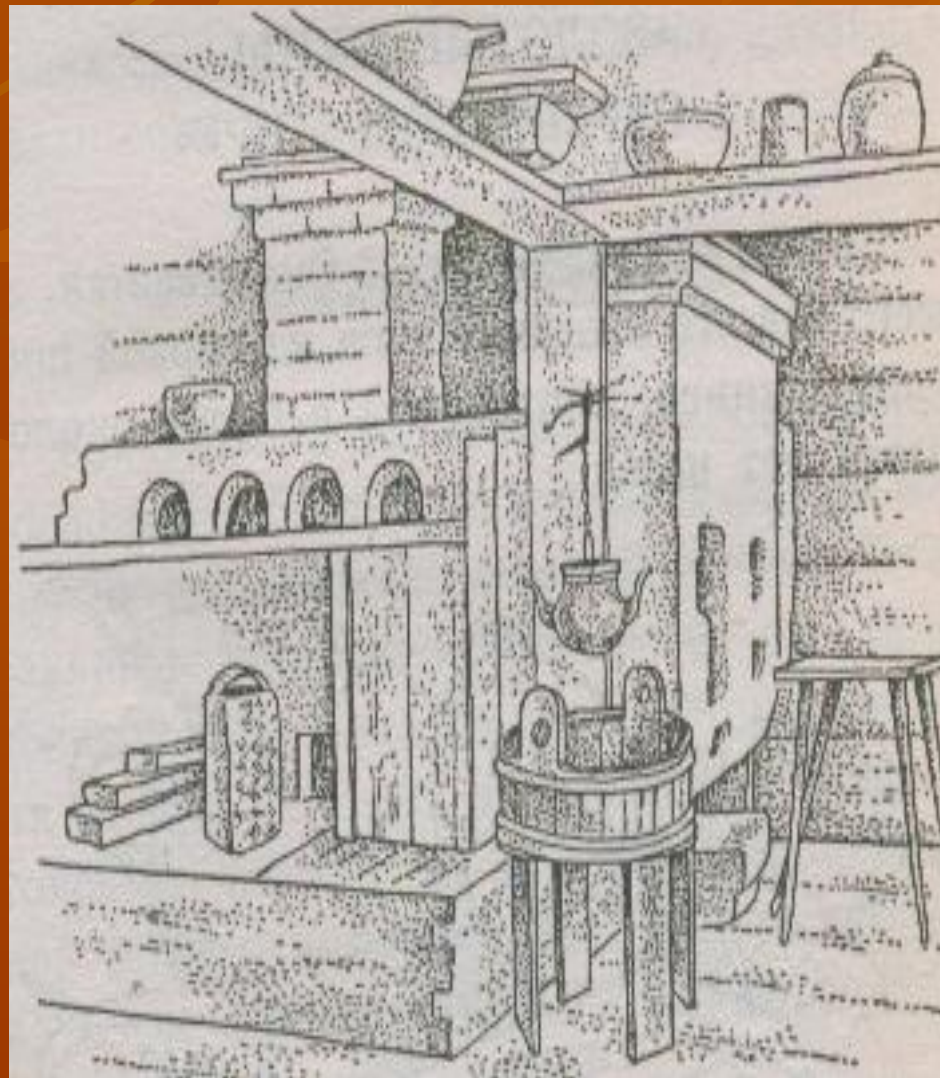


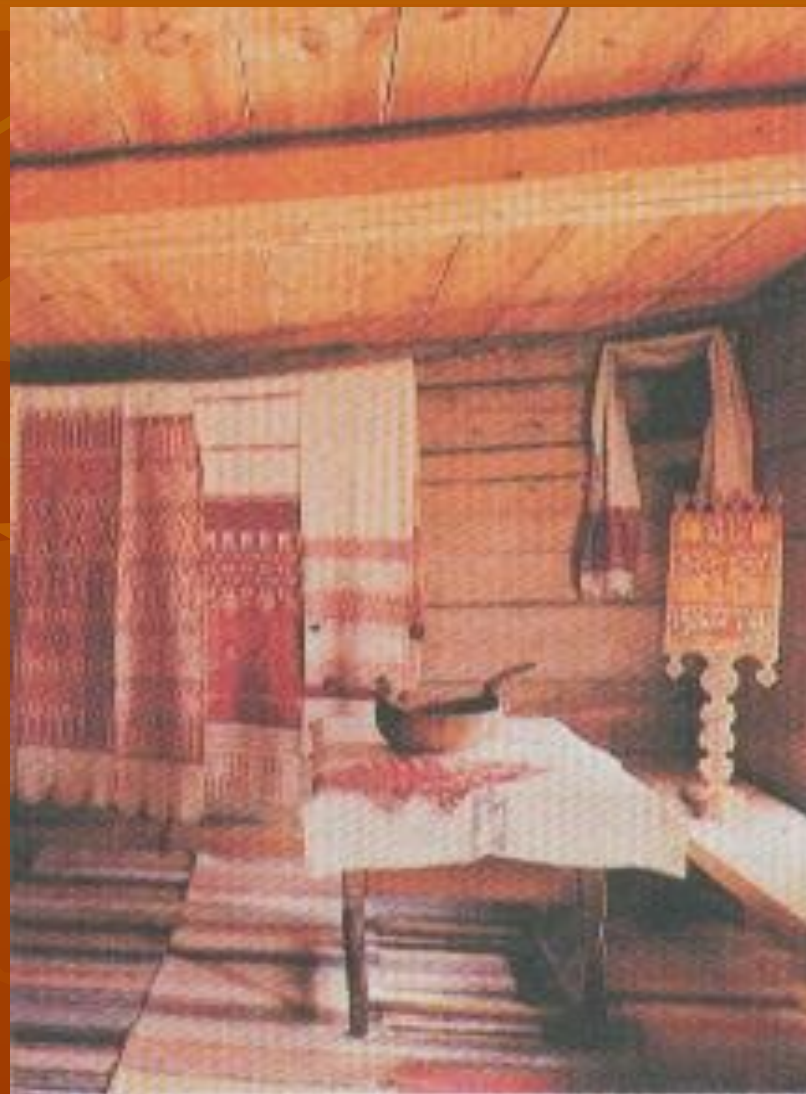
Печь была основой жизни, главным оберегом семьи, семейным очагом. «Печь краса – в доме чудеса!»



Рядом с устьем печи стоят железные ухваты, которыми ставят в печь и достают горшки. А так же у печи находился деревянный ушат с водой.

«Печь кормила, поила, лечила и утешала, на ней подчас рожали младенцев, она же, когда человек дряхлел, помогала достойно выдержать краткую смертную муку и навек успокоиться. Печь нужна была в любом возрасте, в любом состоянии, положении. Она остывала вместе с гибелью всей семьи или дома... Тепло, которым дышала печь, было сродни душевному теплу»



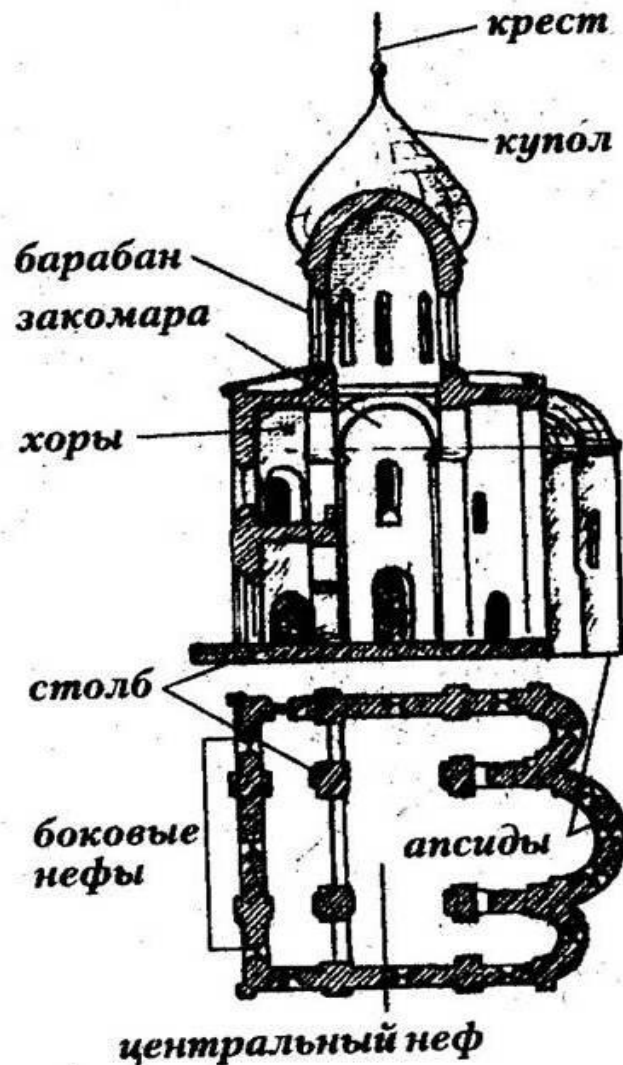


Красный угол был олицетворением зари

**Простая
крестьянская изба,
а сколько мудрости
и смысла в себя
она вобрала!
Интерьер избы –
это столь же
высокое искусство,
как и все, что
создавал
талантливый
русский народ.**



Покрова на Нерли



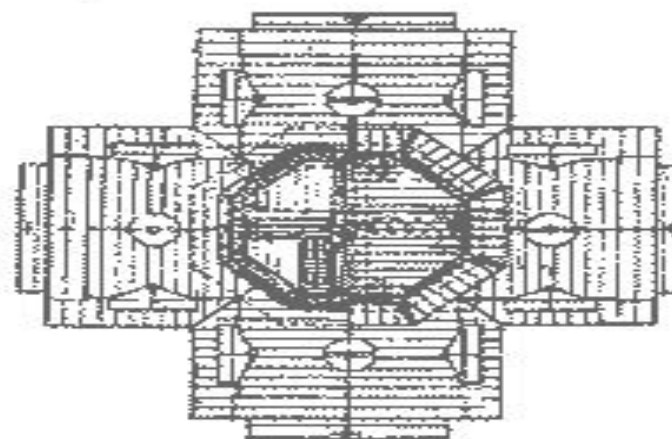
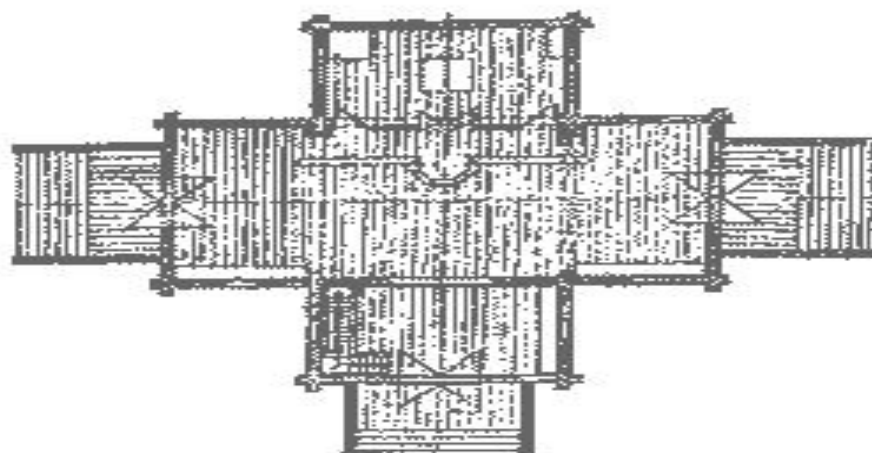
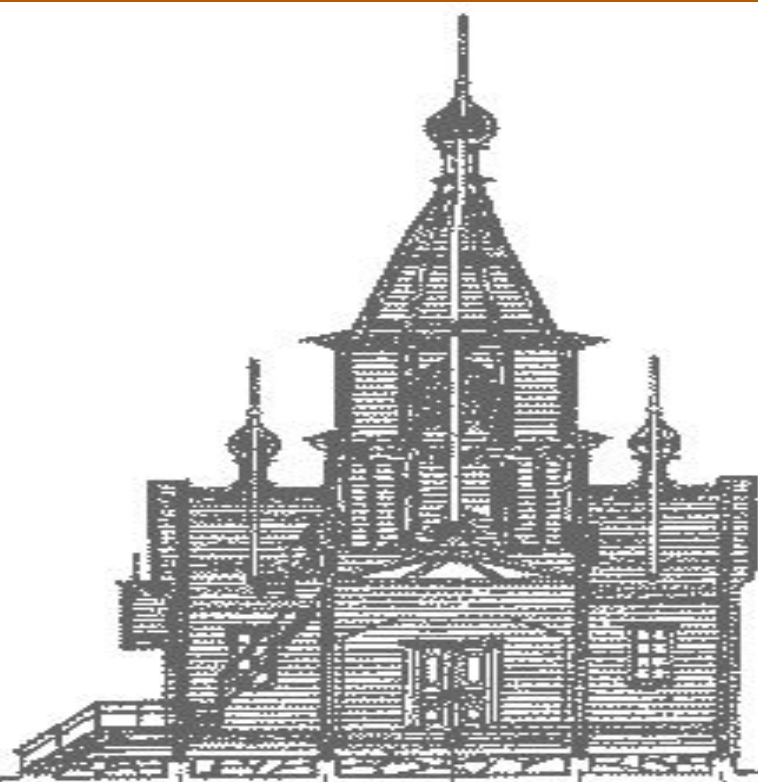
ПРАВОСЛАВНЫЙ ХРАМ КОНСТРУКЦИЯ И ВНУТРЕННЕЕ УСТРОЙСТВО

Вместе с христианством Русь переняла у Византии **крестово-купольную конструкцию храма**.

Церковь такого типа квадратная в плане. Ее внутреннее пространство разделено четырьмя столбами на **три нефа** (от лат. — корабль): центральный и боковые.

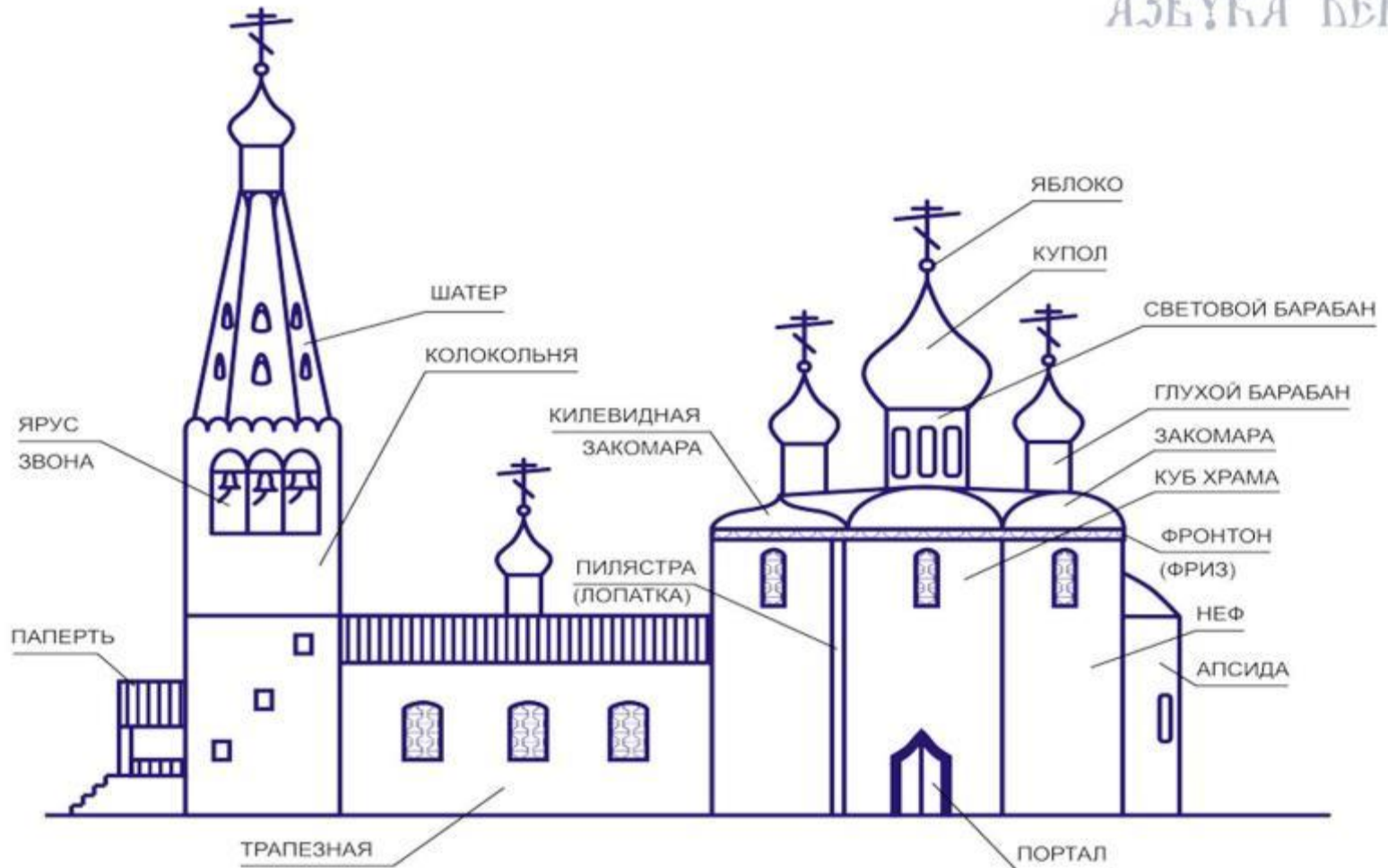
Два свода пересекаются под прямым углом, образуя в **подкупольном пространстве крест** — важнейший символ христианства. На месте пересечения сводов расположен световой **барабан**, увенчанный **куполом**. Он покоится на столбах, соединенных между собой арками (они называются **подпружные арки**).

Верхнюю часть стен храма завершают **закомары** (от др.-рус. комар комора — свод). Они полукруглые, так как повторяют форму сводов.



Устройство храма

АЗБУКА ВЕРЫ

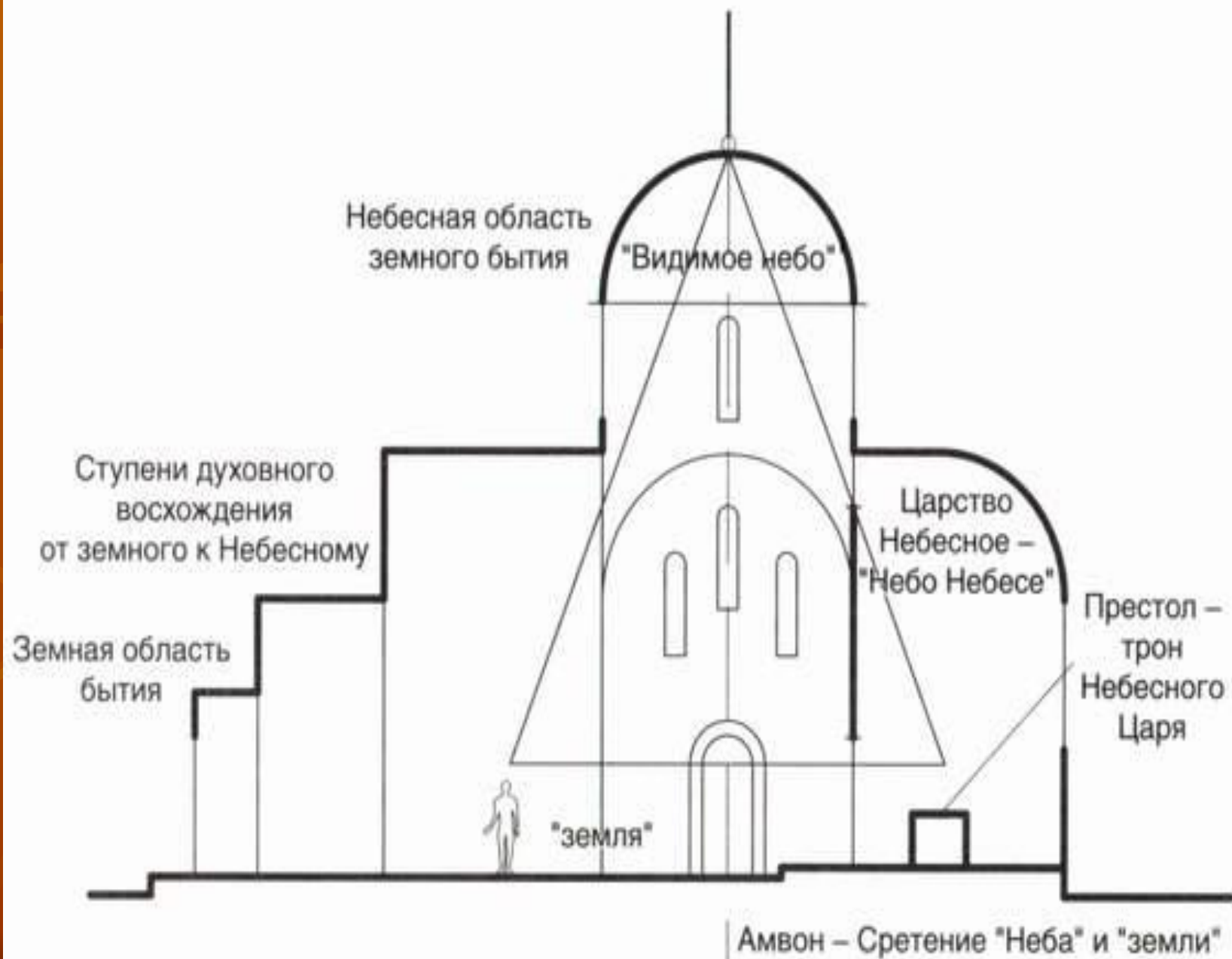






1 - Икона "Тайная вечеря" 2 - Икона Спаса 3 - Икона Богородицы
4 - Икона "Спас в Силах" или "Спас на престоле" 5 - Местная икона





Источники информации

- <http://azbyka.ru/>
- Гутнов А. «Мир архитектуры», М.1985г