

# ПЕРВАЯ ПОМОЩЬ ПРИ РАНЕНИЯХ.



# ТЕСТ

1. НАИМЕНЕЕ ОПАСНО ДЛЯ  
ЖИЗНИ ЧЕЛОВЕКА ...  
КРОВОТЕЧЕНИИ:

- a) Артериальное
- b) Венозное
- c) Капиллярное

## 2. ДАВЯЩАЯ ПОВЯЗКА ПРИМЕНЯЕТСЯ ПРИ ... КРОВОТЕЧЕНИИ

---

- a) Артериальном
- b) Венозном
- c) Капиллярном



3. НА КАКОЕ ВРЕМЯ НАКЛАДЫВАЕТСЯ  
ЖГУТ В ЛЕТНЕЕ ВРЕМЯ? СОГЛАСНО  
ПОСЛЕДНЕМУ ЗАСЕДАНИЮ ВОЗ.

---

- a) 30 минут
- b) 1 час
- c) 1,5 часа

# ПЕРВАЯ МЕДИЦИНСКАЯ ПОМОЩЬ ПРИ РАНЕНИЯХ.

---

- Травма – повреждение тканей организма человека с нарушением их целостности и функций, вызванное внешним воздействием (механическим, термическим)

# ПЕРВАЯ ПОМОЩЬ ПРИ РАНЕНИЯХ.

---

- Рана(открытое повреждение)- это нарушение целостности кожи, слизистых оболочек с повреждением различных тканей и органов, вызванное механическим воздействием





# ПЕРВАЯ МЕДИЦИНСКАЯ ПОМОЩЬ ПРИ РАНЕНИЯХ.

---

- Ссадина- неглубокая рана с повреждением только поверхностных слоев кожи или слизистой, нанесенная плоским предметом на большом протяжении.
- Царапина- поверхностные повреждения, нанесенные острым предметом в виде тонкой линии.



# МЕХАНИЗМ НАНЕСЕНИЯ РАН

---

- 1. резаные
- 2. колотые
- 3. рубленые
- 4. укушенные
- 5. рваные
- 6. огнестрельные



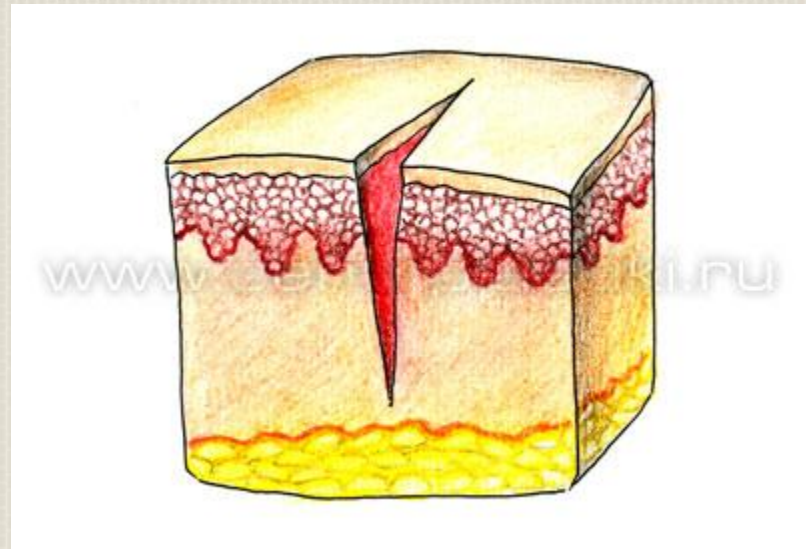
# **1) Резаная рана** –

наносится острым предметом, характеризуется ровными краями, минимальным объемом поврежденных тканей, незначительным воспалением в краях раны. При этом длина раны преобладает над ее глубиной.

**Оружие, которым наносится рана:** нож, стекло, кинжал, лезвие бритвы.

## **Первая**

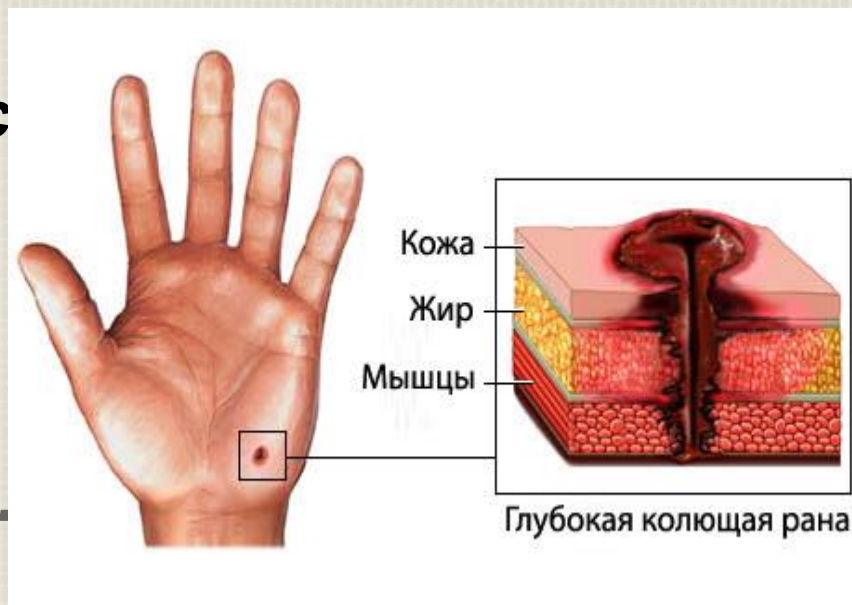
**помощь:** Наибольшую опасность при колото-резанных ранениях представляет кровотечение. Соответственно первым делом нужно его остановить (или хотя бы замедлить).



2) **Колотая рана** отличается от резаной значительным преобладанием глубины над длиной, т.е. глубоким, узким раневым каналом, который нередко может проникать в различные полости организма и повреждать жизненно важные органы. Это обуславливает высокую опасность таких ран.

**Оружие, которым наносится рана:** заточка, шило, нож

**Первая помощь:** Наибольшую опасность при колото-резанных ранениях представляет кровотечение. Соответственно первым делом нужно его остановить (или хотя бы замедлить).





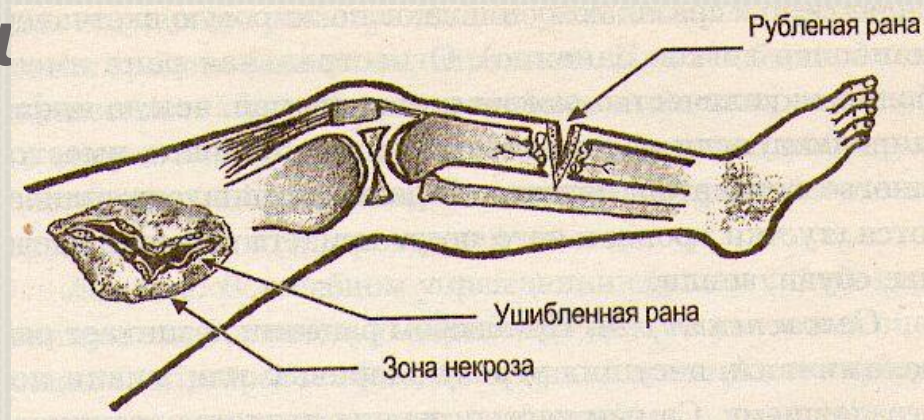
### 3) Рубленая

рана возникает от удара тяжелым острым предметом, имеет большую глубину и большие размеры, чем раны резаные, так же характерно повреждение скелета и внутренних органов.

#### Первая помощь:

- временная остановка кровотечения (при любом ранении необходимо сначала остановить кровотечение).

Оружие, которым наносится рана: топор





4) **Ушибленная рана** возникает от удара тупым предметом или при ударе о тупой предмет (как результат падения). Приводит к небольшим нарушениям целостности покровных тканей, ткани по периметру таких ран зачастую размозжены и пропитаны кровью, поэтому создаются условия для развития раневой инфекции.

**Оружие, которым наносится рана:** палка, кирпич, камень, бутылка, молоток, обух топора.

**Первая помощь:**

- временная остановка кровотечения (при любом ранении необходимо сначала остановить кровотечение).

## 5) Рваная

рана сопровождается разрывами кожи и подлежащих тканей, в том числе сосудов и нервов, что обуславливает обширные регионарные расстройства кровотока и иннервации.

**Оружие, которым наносится рана: пила (любо другой зазубренный предмет).**

**Первая помощь:**  
временная остановка кровотечения,  
наложение повязки,  
транспортную иммобилизацию





7) **Скальпированная рана** характеризуется ~~полной или частичной отслойкой кожи от~~ подлежащих тканей. Такие раны возникают при попадании конечностей во вращающиеся механизмы машин, под колеса транспорта. Эти раны обычно сильно загрязнены.

**Первая помощь:**

- временная остановка кровотечения (при любом ранении необходимо сначала остановить кровотечение).

Такие раны возникают при попадании длинных волос в движущиеся механизмы станков и других машин, под колёса автомобиля. Эти раны обычно сильно загрязнены землёй, смазочными материалами, промышленной пылью и инородными телами



8) **Размозженные раны** возникают под действием большой силы, вызывающей разрыв и размозжение тканей, при которых создаются условия для накопления и всасывания огромного количества токсинов в организм человека, что обуславливает тяжелый эндотоксикоз.

**Первая помощь:** Требуется немедленной, неотложной хирургической помощи: Первичная хирургическая обработка раны, швы хирургические, асептическая повязка/а точнее антисептическая, так как фактически все размозжённые раны можно считать микробно загрязнёнными, инфицированными

Могут образоваться при падении на

9) **Укушенная рана** образуется вследствие укуса животными или человеком, отличается обильным микробным загрязнением. Нередко через раневой дефект заносится яд и вирус бешенства, и другие опасные бактерии.

**Первая помощь:**

- промыть поверхность раны струей воды с мылом
- обработать края раны 70%-ным раствором спирта или 5%-ным спиртовым раствором йода, в крайнем случае - 3%-ным раствором перекиси водорода;
- нанести на рану антибактериальную мазь
- наложить стерильную повязку. По возможности не следует делать туги и герметичные повязки.

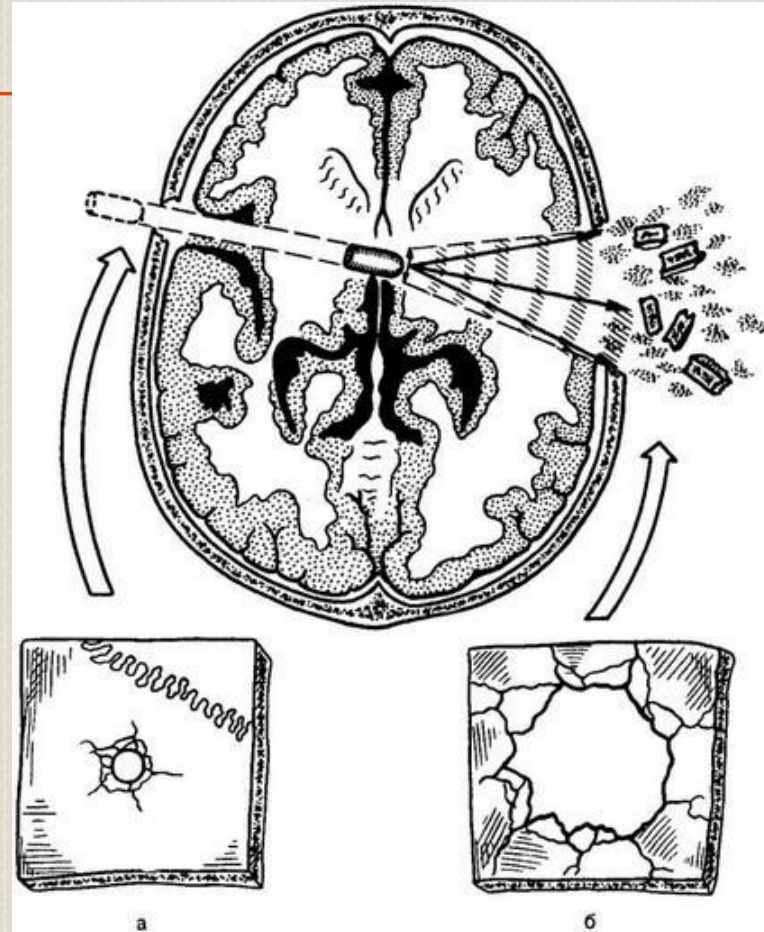




**10) Огнестрельная рана** возникает в результате воздействия огнестрельных ранений пулями, осколками снарядов и др. предметами, имеющими высокую кинетическую энергию ранящего снаряда, что обуславливает сложную форму раневого канала, обширность зоны поражения, высокую степень микробного загрязнения.

**Оружие, которым наносится рана:** любое огнестрельное оружие.

**Первая помощь:**  
- временная остановка кровотечения





# ПЕРВАЯ МЕДИЦИНСКАЯ ПОМОЩЬ

- 1. Наложение жгута при повреждении крупных сосудов.
- 2. Наложение повязки при небольшом кровотечении:
  - -освободить поверхность от одежды, обуви, обработать антисептическим раствором.

# ПЕРВАЯ МЕДИЦИНСКАЯ ПОМОЩЬ

- Асептика – система профилактических мероприятий, направленных против возможности попадания микроорганизмов в рану, ткани, органы, полости тела пострадавшего при оказании ему медицинской помощи.

# АСЕПТИКА

---

- Включает:
- - стерилизацию инструментов и обработку рук оказывающего медицинскую помощь.
- Это метод, обеспечивающий предупреждение попадания микробов в рану при ее обработке.



# АСЕПТИКА

---

- Основной закон:
- Все, что приходит в соприкосновение с раной, должно быть стерильно.
- Антисептика- это комплекс мероприятий, направленных на уничтожение микробов на коже, в ране или в организме.

# ПЕРВАЯ МЕДИЦИНСКАЯ ПОМОЩЬ

- 1. Проведение мероприятий по прекращению действия травмирующих факторов;
- 2. Восстановление нарушенного дыхания и сердечной деятельности (реанимация)
- 3. Борьба с болью
- 4. Временная остановка кровотечения



# ПЕРВАЯ МЕДИЦИНСКАЯ ПОМОЩЬ

- 5. Закрытие ран стерильными повязками
- 6. Обездвиживание травмированных участков тела подручными средствами
- 7. Придание пострадавшему наиболее удобного положения

# ПЕРВАЯ МЕДИЦИНСКАЯ ПОМОЩЬ

- 8. Обеспечение более быстрой и бережной доставки в лечебное учреждение, либо вызов «скорой помощи»



# ЦЕЛЕСООБРАЗНЫЕ ДЕЙСТВИЯ

---

- 1. Передвижение пострадавшего, если его жизни угрожает опасность.
- 2. Перед первой помощью обеспечить проходимость дыхательных путей, проверить наличие дыхания и пульса
- 3. Вызов «скорой помощи»
- 4. Если состояние критическое оказывать первую помощь до приезда «скорой»

# ЦЕЛЕСООБРАЗНЫЕ ДЕЙСТВИЯ

---

- 5. Если пострадавший в сознании-спросить разрешения на оказание первой помощи.



# ПРАВИЛА

---

- 1. Снимать одежду с нетравмированной стороны. Одежду вокруг раны обрезают.
- 2. При сильном кровотечении быстро разрезать и освободить место ранения.
- 3. При травмах голени и стопы разрезать обувь по шву задника, а потом снимать освобождая сначала пятку.

# ЦЕЛЕСООБРАЗНЫЕ ДЕЙСТВИЯ

---

- 4. Раздевать полностью нежелательно. Только ту часть тела, где нужно выполнить манипуляции.
- 5. В одежде прорезать «окно», чтобы после наложения повязки и остановки кровотечения можно было закрыть оголенную часть тела.



# ПРАВИЛА НАЛОЖЕНИЯ ДАВЯЩЕЙ ПОВЯЗКИ.

---

- 1. На кровоточащую рану накладывают стерильную или чистую ткань, проглаженную горячим утюгом.
- 2. Поверх нее кладут плотный валик из бинта или ваты и прибинтовывают.
- 3. Кровотечение должно остановиться.
- 4. Не снимать до поступления в лечебное учреждение.

# ПРАВИЛА НАЛОЖЕНИЯ ЖГУТА.

- 1. Накладывают выше раны на 5-7 см от ее верхнего края.
- 2. Конечность перед наложением поднимают вверх.
- 3. На место наложения жгута накладывают ткань.
- 4. Жгут затягивают до остановки кровотечения. Под него кладут записку с указанием времени наложения.

# ПРАВИЛА НАЛОЖЕНИЯ ЖГУТА.

- 5. Перед наложением жгута кровоточащий сосуд выше раны прижимают пальцем, чтобы подготовиться.
- 6 Рану прижимают пальцем и через 2-3 мин повторно затягивают.