


Афанасий Фет

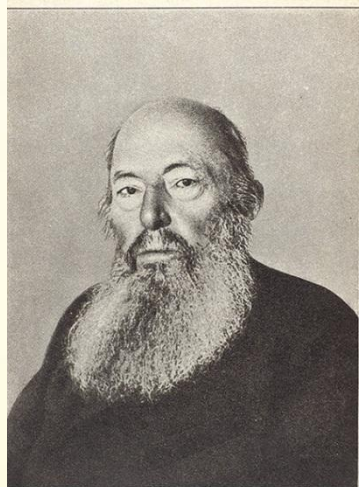
***Особенности лирики поэта.
Философская лирика.***



П.И.Чайковский о А.А.Фете:



Пётр Ильич Чайковский



А. Пушкин

*“Это не просто поэт,
скорее поэт – музыкант,
как бы избегающий таких
тем, которые легко
поддаются выражению
словом”*

*Что такое день иль век
Перед тем, что бесконечно?*

*Хоть не вечен человек,
То, что вечно, - человечно.*

А. А. Фет

Философская лирика

- **Философия** – особая форма познания мира, мировоззрение, система взглядов.
- **Философия лирики А.А.Фета** - поклонение красоте жизни во всех её проявлениях

- 1858г. М.Катков, редактор журнала «Русский вестник»: *«Вот бы вам вашим поэтическим пером иллюстрировать это событие!»*
- А.А.Фет: *поэзия – не для выражения гражданской позиции.*

Позиция А.А.Фета

- Фет не откликался в стихах на острые вопросы современности. Достоинство это или недостаток?
- Почему в поэзии А. Фета мы не найдём прозы жизни, её грязных сторон?

«Я пришел к тебе с приветом...» (1843)

- Какова тема этого стихотворения?
- Как поэту удаётся создать мир живой природы? Какими художественно-выразительными средствами?
- В каком значении поэт употребляет слово «жажда»?
- Как соотносятся состояние природы и настроение человека?
- Что такое психологический параллелизм?

Я пришел к тебе с приветом,
Рассказать, что солнце встало,
Что оно горячим светом
По листьям затрепетало;

Рассказать, что лес проснулся,
Весь проснулся, веткой каждой,
Каждой птицей встрепенулся
И весенней полон жаждой;

Рассказать, что с той же страстью,
Как вчера, пришел я снова,
Что душа все так же счастью
И тебе служить готова;

Рассказать, что отовсюду
На меня весельем веет,
Что не знаю сам, что буду
Петь - но только песня зреет.

Тезаурус:

- **Период** (от греч. periodos — обход, окружность) стилистическая фигура; большое, сложное, законченное предложение, представляющее собой структурно-смысловое единство.
- **Психологический параллелизм** — один из приемов поэтической речи, состоящий в сопоставлении двух явлений путем параллельного их изображения

Особенности лирики А.А.Фета

1. Реальный мир в конкретных деталях.



Особенности лирики А.А.Фета

2. Многомерность (*использование слова в необычных позициях и новых смыслах*)



«Пчелы» (1854)

Пропаду от тоски я и лени,
Одинокая жизнь не мила,
Сердце ноет, слабеют колени,
В каждый гвоздик душистой сирени,
Распевая, вползает пчела.

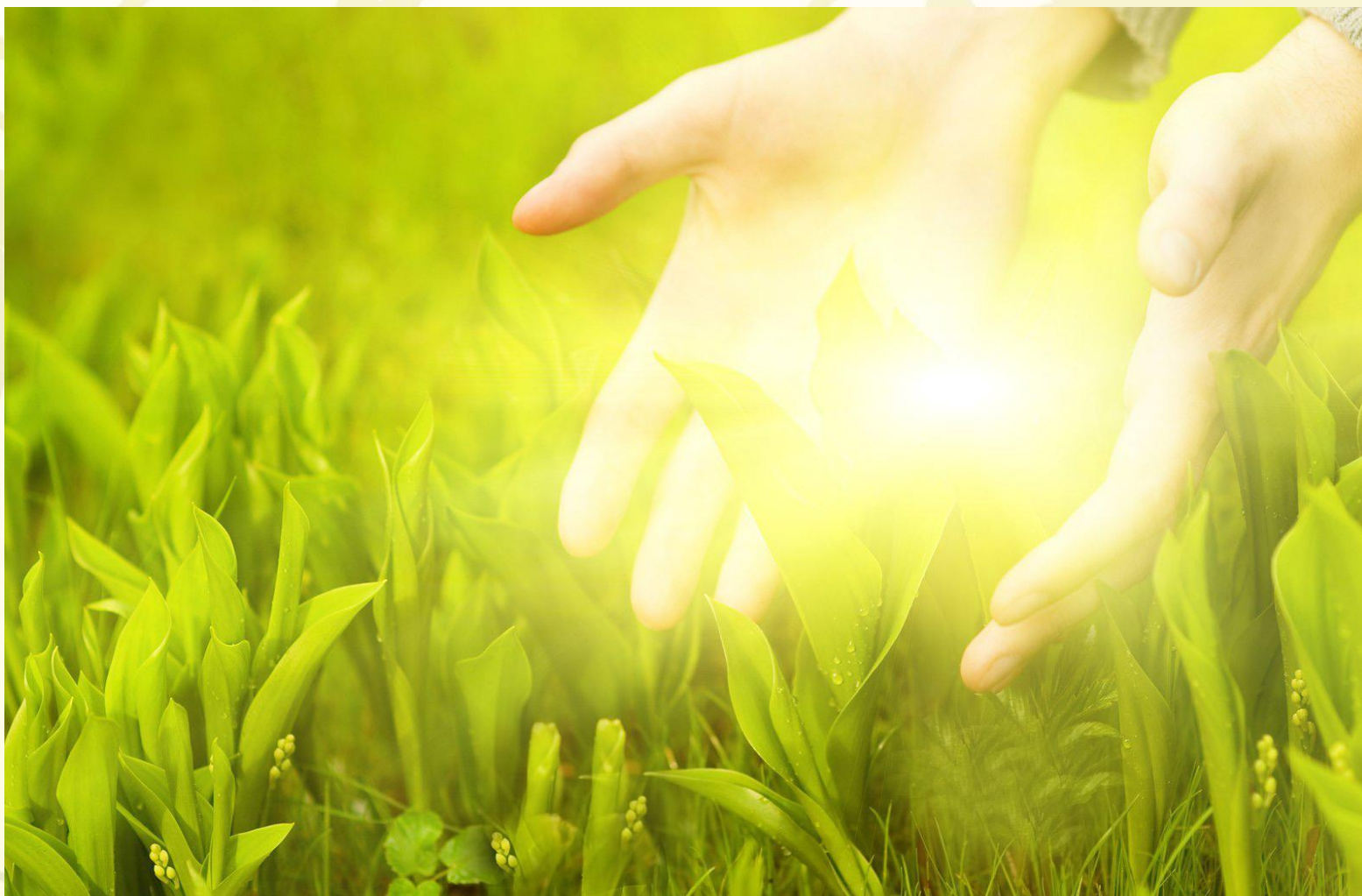
Дай хоть выйду я в чистое поле
Иль совсем потеряюсь в лесу...
С каждым шагом не легче на воле,
Сердце пышет всё боле и боле,
Точно уголь в груди я несусь.

Нет, постой же! С тоскою моею
Здесь расстанусь. Черемуха спит,
Ах, опять эти пчелы над нею!
И никак я понять не умею,
На цветах ли, в ушах ли звенит.

- Как вы думаете, на какую «оговорку» в этом стихотворении могли бы указать Фету его друзья?
- Понаблюдайте за «превращениями» в стихотворении. Как можно объяснить эту «оговорку», допущенную Фетом, быть может, сознательно? Для него действительно важно?
- В чём заключается другая особенность философской лирики Фета?

Особенности лирики А.А.Фета

3. Передача особого состояния человека.



«Сияла ночь. Луной был полон сад...»

Сияла ночь. Луной был полон сад. Лежали
Лучи у наших ног в гостиной без огней.

Рояль был весь раскрыт, и струны в нем
дрожали,

Как и сердца у нас за песнею твоей.

Ты пела до зари, в слезах изнемогая,
Что ты одна - любовь, что нет любви иной,
И так хотелось жить, чтоб, звука не роняя,
Тебя любить, обнять и плакать над тобой.

И много лет прошло, томительных и скучных,
И вот в тиши ночной твой голос слышу вновь,
И веет, как тогда, во вздохах этих звучных,
Что ты одна - вся жизнь, что ты одна - любовь,

Что нет обид судьбы и сердца жгучей муки,
А жизни нет конца, и цели нет иной,

Как только веровать в рыдающие звуки,

Тебя любить, обнять и плакать над тобой!

- К данным тезисам найдите примеры из текста:
- **Лирический герой испытывает восторг и преклонение перед силой вокального искусства.**
- **Радость восприятия бытия.**
- **Поэт создаёт целостную, динамическую картину, в которой обобщение и соединение образов природы, любви, музыки помогают поэту выразить всю полноту радости восприятия бытия.**
- **Человеческая душа вся открывается навстречу красоте, растворяется в ней и обретает силы, чтобы жить дальше: верить, надеяться, любить.**

«Сияла ночь. Луной был полон сад...» (Марии Лазич. 1877)

- Что вызывает чувства и переживания поэта?
- Какова тема стихотворения? Какие образы мы видим в стихотворении?
- В чём вы видите философичность стихотворения А. Фета? Почему он вновь говорит о музыке, о пении?

Особенности лирики А.А.Фета

4. Музыкальность.

<http://zaycev.net/pages/18310/1831065.shtml>



Итог

- Фет познает мир через чувства. Свою философию он строит на культуре и культе красоты. Ценность красоты поэт видит в том, что она помогает человеку вырваться из обыденной жизни.
- Красота – для художника, который выше человеческого, так как поэт и человек не одно и то же.