

Любой человек, в какое бы время он ни жил, как бы ни относился к окружающему миру, вольно или невольно оказывается сопричастным ко всему, что происходит. Его судьба всегда переплетена с судьбой страны.

Правы ли я в своем суждении? Докажите его или опровергните!

- Последние годы жизненного и творческого пути Есенина, как, впрочем, и предыдущие, отмечены созданием ярких произведений. Среди них два крупных – это поэмы «Черный человек» и «Анна Снегина». Несколько слов о первой из них.
- Работу над поэмой «Черный человек» Есенин завершает почти в последние дни своей жизни (1923 – 14 ноября 1925). Основное содержание произведения составляют сценки-диалоги поэта с черным человеком, которые восходят к народной сказке и притче о черте.
- Действие поэмы происходит декабрьской метельной ночью при луне. Ночью перед Рождеством по народным поверьям происходит вечная борьба божеств добра и зла (вспомните «Ночь перед Рождеством» Гоголя).

- Герой поэмы – желтоволосый поэт с голубыми глазами – обращается к другу: «Друг мой, друг мой, // Я очень и очень болен». Но вместо друга к нему приходит черный человек, один из обликов, который принимает черт. Подтекст этой замены очевиден: герой поэмы живет в мире, где все направлено против человека, все противоречит его желаниям и даже друга вытесняет черный человек.
- Ироничным и нравоучительным тоном прескверный гость говорит о жизни «скандального» поэта, бесцеремонно копошится в его душе:

- Не знаю, не помню,
- В одном селе,
- Может, в Калуге,
- А может, в Рязани,
- Жил мальчик
- В простой крестьянской семье,
- Желтоволосый,
- С голубыми глазами...
- И вот стал он взрослым,
- К тому ж поэт,
- Хоть с небольшой,
- Но ухватистой силою,
- И какую-то женщину,
- Сорока с лишним лет,
- Называл скверной девочкой
- И своею милою.

- Содержание его слов, небрежная манера поведения, глаза, покрытые «голубой блевотой», гнусавый и бормочущий голос внушают отвращение. Негодующий и потрясенный, лирический герой дважды прерывает речь своего гостя возмущенной тирадой, а затем запускает в него тростью, но видит вместо черного человека разбитое зеркало.

- Есенин ценил поэму гораздо выше своих коротких лирических стихов и считал, что «это лучшее, что он когда-нибудь сделал». Говоря о «Черном человеке», он не раз упоминал пушкинского «Моцарта и Сальери».
- Пушкинские мотивы не впервые звучат в произведении Есенина, так его стихам близка мысль Пушкина о быстротечности человеческой жизни.

- И здесь Пушкина и Есенина сближает многое, и прежде всего тема. Это произведения о Гении и высоком искусстве. Поэт – герой есенинской поэмы, сближен с Моцартом: его душу «томит бессонница» и «черные мысли», к нему также дважды приходит «черный человек». Но есенинский черный человек оказывается зеркальным отражением героя поэмы. Тем самым автор приводит читателей к мысли об ответственности художника за Зло и болезни мира. Если зло есть в мире, то оно есть и в каждом из нас.

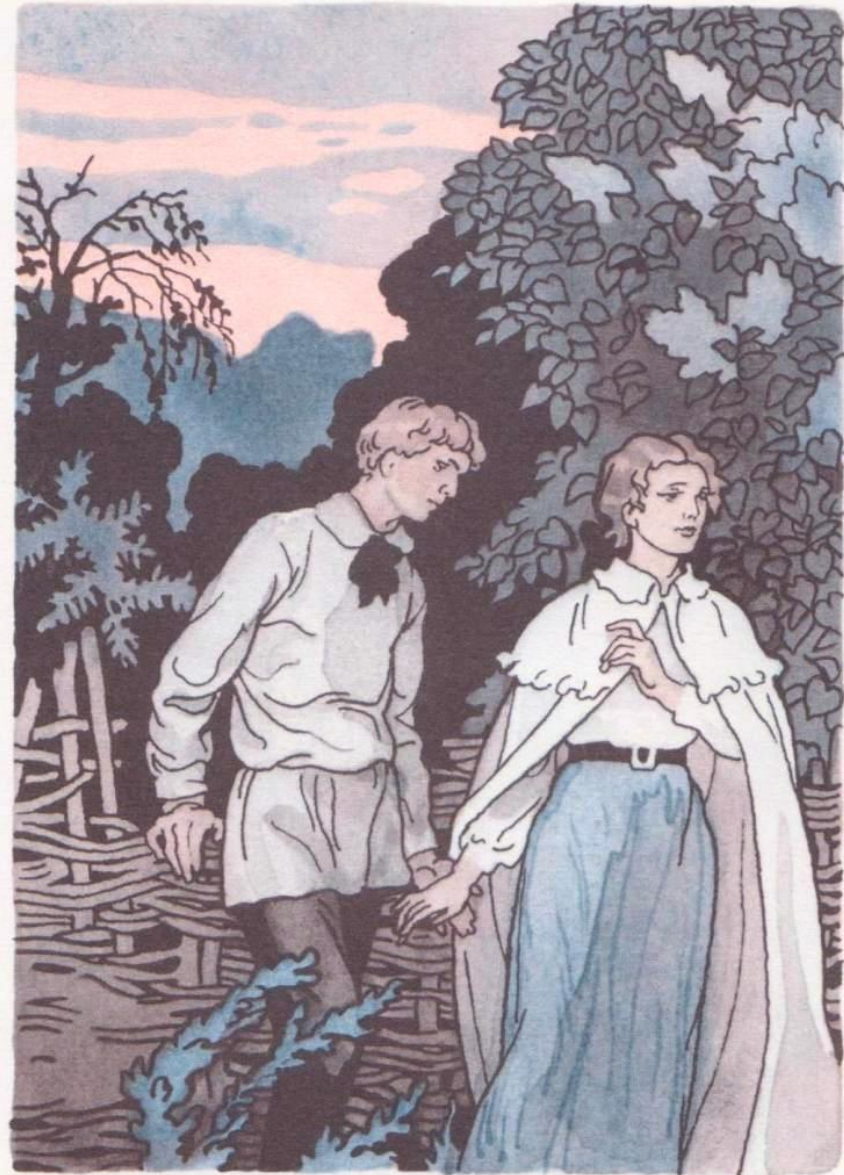
- Многозначность поэмы создается ее зеркальным построением (две одинаково построенные части и эпилог) и образностью. **Образ Есенина диалогичен**, он восходит к классической литературной традиции, народной мифологии и библейской символике. В народе существует поверье, что **метель и свист ветра** происходят от злых духов. В то же время сильный ветер (ураган, буря) является вестником божественного откровения. Зеркало также выступает в различных обликах: как правдивое (в старой иконологии – символ Богородицы) и как лживое (древнейший магический предмет общения с нечистой силой).

- Таким образом, поэма «Черный человек» – философское произведение. Основные ее мотивы, особенно мотив души, остро ощущающей боль окружающего мира, и тема жертвы также стали сквозными в лирике Есенина, начиная с юношеских стихов.

Разберёмся во всём, что видели,
Что случилось, что стало в стране,
И простим, где нас горько обидели
По чужой и по нашей вине.

С.А.Есенин

- Поэма «Анна Снегина». Лирическое и эпическое в поэме Есенина.



Вы самостоятельно
прочитали поэму.
Поделитесь своими
впечатлениями.

О чем эта поэма?



- В действительности, это наиболее яркое и крупное произведение Есенина не только о первой любви. Основное действие происходит с весны до поздней осени 1917 года, в период русской революции. «Мужицкие войны» двух соседних сел, зажиточного Радова и обделенного землей Криуши, причины деревенских «неурядов», захват усадьбы помещицы Снегиной и другие события даются здесь в оценке разных персонажей по-разному. Знаменательно и то, что поэма о революции рассказывает о любви, не получившей взаимности. Это придает произведению особую многозначность и помогает Есенину впервые в литературе 20-х годов подойти к теме революции, эмиграции и разобщенности русской интеллигенции с позиций национальных и общечеловеческих ценностей.

- Поэма «Анна Снегина» была написана в начале 1925 года. В своих комментариях к поэме С.А.Толстая-Есенина подчеркивает: «Анна Снегина» в значительной степени автобиографична... лето 1918 года Есенин провел в Константинове и, конечно, был очевидцем явлений, происходивших в революционной деревне. Связь этого произведения с реальной действительностью легко проследить даже по ряду деталей. Например, названия деревень Криуши и Радово... Две деревни с такими названиями существуют в округе села Константиново.

- У Анны Снегиной есть прототип. Сестра поэта А.А.Есенина называет Лидию Ивановну Кашину, «молодую, интересную и образованную женщину», и пишет: «Она явилась прототипом Анны Снегиной...

- слова в поэме «Анна Снегина»:
- Приехали.
- Дом с мезонином
- Немного присел
фасад.
- Волнующе пахнет
жасмином
- Плетневый его
палисад — относятся к
имению Лидии Кашиной».



- С Лидией Ивановной Кашиной поэта связывала дружба. Отцу девушки принадлежали имение в Константинове, родном селе Есенина, хутор Белый Яр, леса за Окой, тянувшиеся на десятки километров в глубь Мещеры, а также ночлежные дома в Москве на Хитровом рынке. В книге «Москва и москвичи» В. Гиляровский писал, что владельца главной трущобы Москвы с его миллионами «вся полиция боялась», потому что «с Иваном Петровичем генерал-губернатор за ручку здоровался».

- Л. Кашина была красивой и образованной женщиной. В 1904 г. с отличием окончила Александровский институт благородных девиц, владела несколькими языками. Есенин часто бывал в ее доме, где устраивались литературные вечера и домашние спектакли.

- «Матери нашей, – вспоминала сестра поэта, – не нравилось, что Сергей повадился ходить к барыне... «Мне, конечно, нет дела, а я вот что тебе скажу: брось ты эту барыню, не пара она тебе, нечего и ходить к ней»... Сергей молчал и каждый вечер ходил в барский дом... Мать больше не пробовала говорить с Сергеем. И когда маленькие дети Кашиной приносили Сергею букеты из роз, только качала головой. В память об этой весне (1917 г.) Сергей написал стихотворение Кашиной «Зеленая прическа...»

- Однако образ и судьба хозяйки константиновского имения расходятся в главном – в отношении к революции. Если героиня поэмы не принимает революцию, покидает Россию, то Кашина в 1917 году сама передала дом крестьянам и переехала в Москву, где работала переводчицей, машинисткой и стенографисткой.



- Но Есенин писал свою героиню не только с Лидии Кашиной. Происхождение имени и фамилии героини также имеет свою историю. Имя Анна, что означает «богатая, чудесная, грация, миловидность», не случайно совпадает с именем Анны Алексеевны Сардановской, внучатой племянницы священника села Константиново. Ею в юности также был увлечен поэт. Анна Сардановская напоминает «девушку в белой накидке» именем, возрастом, запоминающейся чертой внешнего облика – смуглой кожей («смуглая рука») и даже тем, что любила белые платья и белые цветы.

- Кроме того, она и была той девушкой, которая полюбила другого и ласково сказала поэту «нет». Ранняя смерть Сардановской (скончалась в родах 7 апреля 1921 года) потрясла Есенина и романтизировала ее образ как образ единственной настоящей любви. И. Грузинов вспоминал, что весной 1921 года Есенин говорил ему: «У меня была настоящая любовь. К простой женщине. В деревне. Я приезжал к ней. Приходил тайно. Все рассказывал ей. Об этом никто не знает. Я давно люблю ее. Горько мне. Жалко. Она умерла. Никого я так не любил. Больше я никого не люблю».

- Но самые удивительные совпадения имеются с третьей женщиной, которая «дала» есенинской героине фамилию. Эта женщина – писательница Ольга Павловна Сно (1881–1929), которая подписывала свои произведения «О. П. Снегина», «Ольга Снегина», «Снежинка» и др. Знакомство Есенина и О. Снегиной состоялось в апреле 1915 года в ее литературном салоне. Известна дарственная надпись Снегиной на книге «Рассказы» (1911): «Весеннему Есенину за его «Русь». Полюбите Лизу из Морошкино и меня. 1915, апрель. Ольга Снегина».

- Речь идет о маленькой поэме Есенина «Русь» и героине повести «Село Морошкино», помещенной в подаренной Есенину книге и высоко оцененной М. Горьким в письме к автору. Любопытно, что псевдоним «Снегина» – перевод фамилии мужа, литератора, англичанина по происхождению Е. Сно (snow – в переводе с английского – снег). Так вот откуда появилось у Есенина в поэме упоминание «лондонской печати» на письме Снегиной! Эту печать он мог видеть на письмах, которые присылали ее родственники из Англии.

**Как вы определили жанр
произведения?**

Как вы определили жанр произведения?

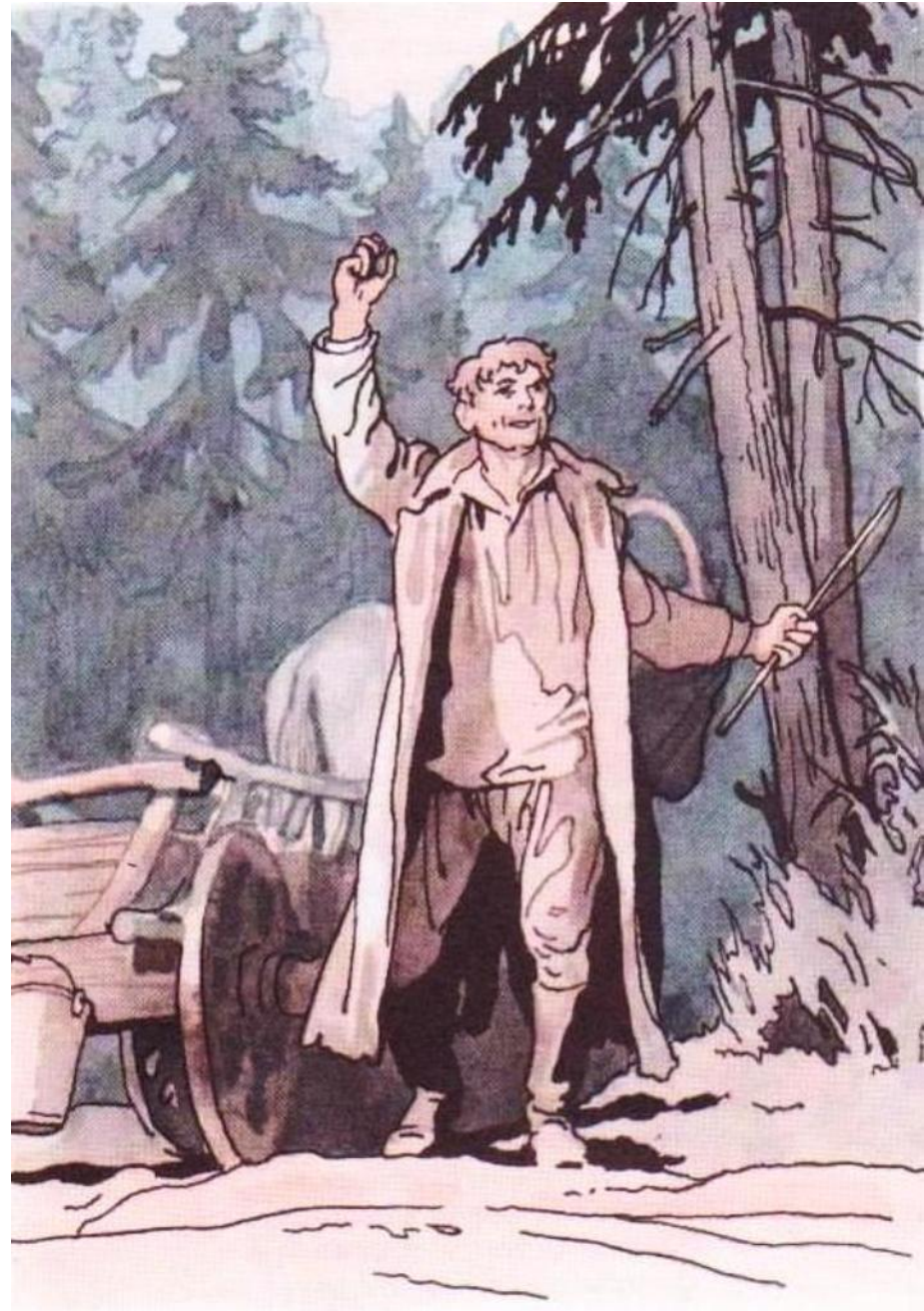
- Сам Есенин определил жанр «Анны Снегиной» как **лироэпическая** поэма.
- Как вы понимаете это определение?

- Но есть и другие взгляды. В. Турбин, к примеру, называет произведение «повестью в стихах» и находит сходство с «Евгением Онегиным» А. С. Пушкина.

- Еще одно определение предложил Квятковский, утверждая, что это стихотворная новелла, то есть повествование с напряженным романнным сюжетом и неожиданной концовкой.

- Все эти определения указывают на различные особенности произведения, среди которых ярче выделяются **лирическое и эпическое начала**, что определяет тему сегодняшнего урока.

- Главный персонаж носит имя автора, но здесь Сергей Есенин не автор, а герой, в прошлом крестьянин, а ныне знаменитый поэт, приехавший в «радовские поместья» отдохнуть и поохотиться. С ними связан **лирический сюжет поэмы.**



- Осмыслим развитие лирического сюжета произведения, идя **вслед за автором** .

Работа в парах.

Работа в группах.

Уровень 1.

Перечислите средства, с помощью которых поэт запечатлел черты непростого времени

Уровень 2.

Как вы понимаете смысл названия поэмы.

Покажите взаимосвязь темы родины и темы времени. Как это выражается в узко хронологическом смысле?

- Уровень 1.
- образы героев, их реплики, стилистические особенности речи, судьбы отдельных людей, отношение их к войне и революции.

- Уровень 2.
- Название говорит о том, что все основное сосредоточено в поэте и Анне Снегиной и в тех отношениях, которые складываются между ними. Снегина – символ чистоты, утраченной юности.

- В рассказе одного из уголков русской земли с 1917 до 1923 года угадывается жизнь всей России: война, революции.

- Уровень 3.
- Подтвердите текстом, что Есенин не идеализирует крестьянство, подчеркивает его неоднородность.

- Выпишите авторские характеристики, комментирующие отношения Анны и Сергея.

- Объясните цель повтора.

- 1 глава:

Далекие, милые были –
Тот образ во мне не угас...
Мы все в эти годы любили,
Но мало любили нас...

- Концовка поэмы:

Далекие, милые были!..
Тот образ во мне не угас.
Мы все в эти годы любили,
Но значит, любили нас.

- Повтор подчеркивает важность любовного сюжета и то, что прошлое и настоящее взаимосвязаны; он как бы соединяет времена, подчеркивая их неотделимость от судеб родной земли.

- Объясните причины, по которым исторические события показаны эскизно, без глубины.

- Особый интерес представляет не само изображение эпических событий, отношение к ним поэта. Есенин высказывает концепцию жизни - свой взгляд на мир, на события, на то, что остается вечным, незабываемым.

- Уровень 4.

- Проанализируйте эволюцию черт характера русского мужика на примере соответствующих образов.
- Проанализируйте причины, по которым главные герои не могут быть вместе.
- Укажите причины, по которым Есенин показывает разные типы крестьян, принявших революцию.

- Автор поэмы словно предупреждал, на что будут способны дорвавшиеся до власти Проны и оказавшиеся около власти Лабути. Есенин первым заговорил об этом.

- Уровень 5.
- Что вы думаете о роли мельника в поэме?
- (Он воплощает лучшие черты русского национального характера: доброту, близость к природе, милосердие и человечность, постоянно соединяет людей.)

- Уровень 5.
- Медьник воплощает лучшие черты русского национального характера: доброту, близость к природе, милосердие и человечность, постоянно соединяет людей.

- Уровень 6.
- Выскажите свое отношение к лирическому герою.
- Дайте оценку образу Анны Снегиной.

- Уровень 6.
- Лирический герой имеет много общего с автором в строе мыслей, настроениях, в отношении к войне и крестьянам.

Через отношение к ней раскрывается образ автора. У героини поэтическая, возвышенная натура, что делает ее образ привлекательным. Отъезд из России – трагедия Анны Снегиной.

- Сделайте вывод о том, что включил в понятие «Родина» в поэме С.Есенин.

- Родина для поэта – это не столько государство, территория, история и современность, сколько богатая русская душа, «прямо соответствующая народным идеалам». Их выразителем для нас является сам С.Есенин.

- Авторы монографии о Есенине Куняевы утверждают, что «Анна Снегина» - «самая антикрестьянская поэма Есенина». Согласны ли вы с этим? Напишите сочинение-миниатюру, приводя как аргументы текст поэмы.