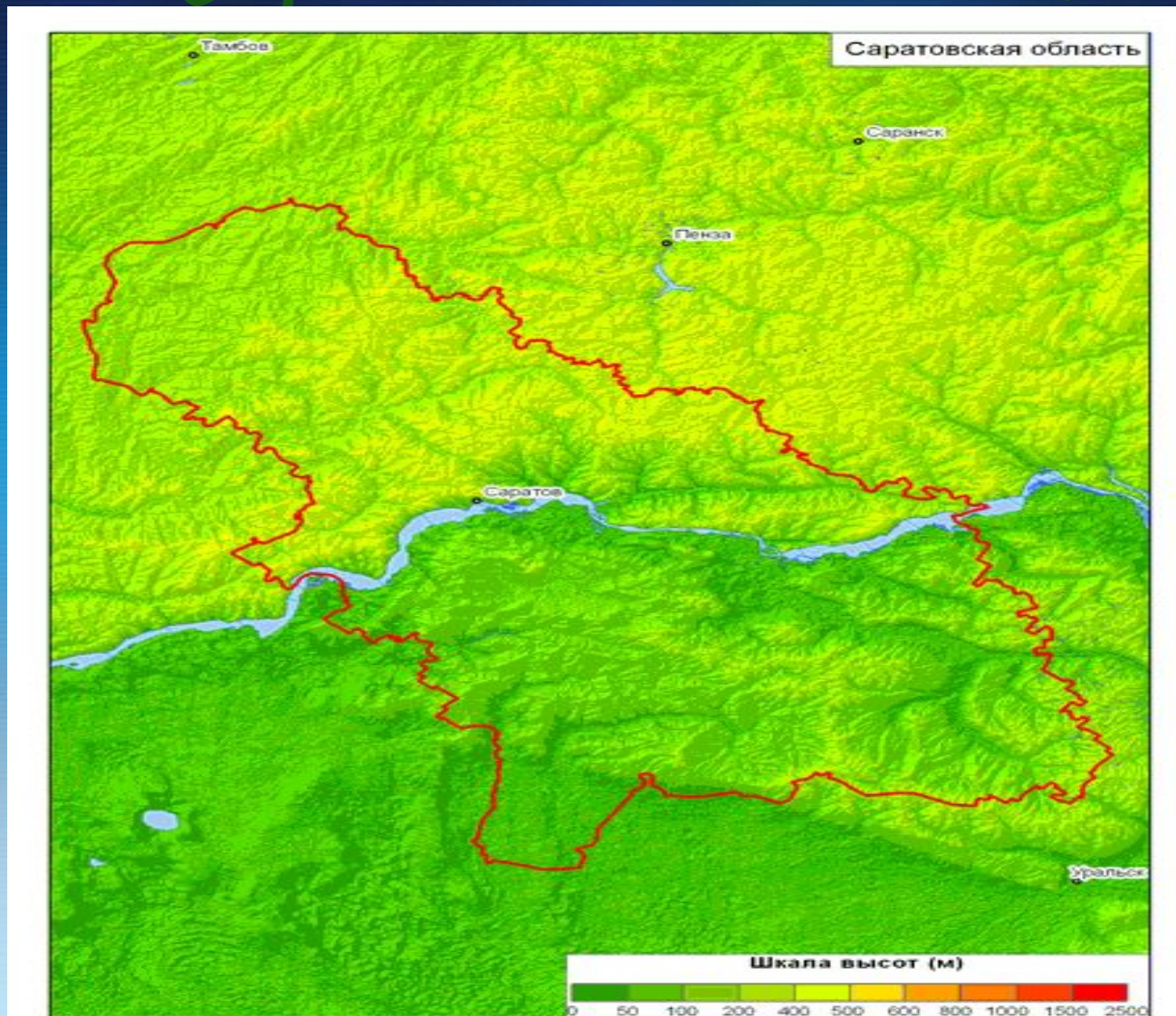


Рельеф

Саратовской области



Формы рельефа.

Рельеф Земли создан при взаимодействии внутренних и внешних сил.

ВНУТРЕННИЕ – вулканизм, движение земной коры.

ВНЕШНИЕ – воздействие солнца, ветра, воды, температуры, человека.

РЕЛЬЕФ – совокупность неровностей земной поверхности.

Рельеф Саратовской области включает в себя горы, возвышенности, холмы, овраги, равнины, долины рек. Область за весь геологический период претерпела поднятие и погружение. Это сопровождалось образованием складок,

разрывов земной коры

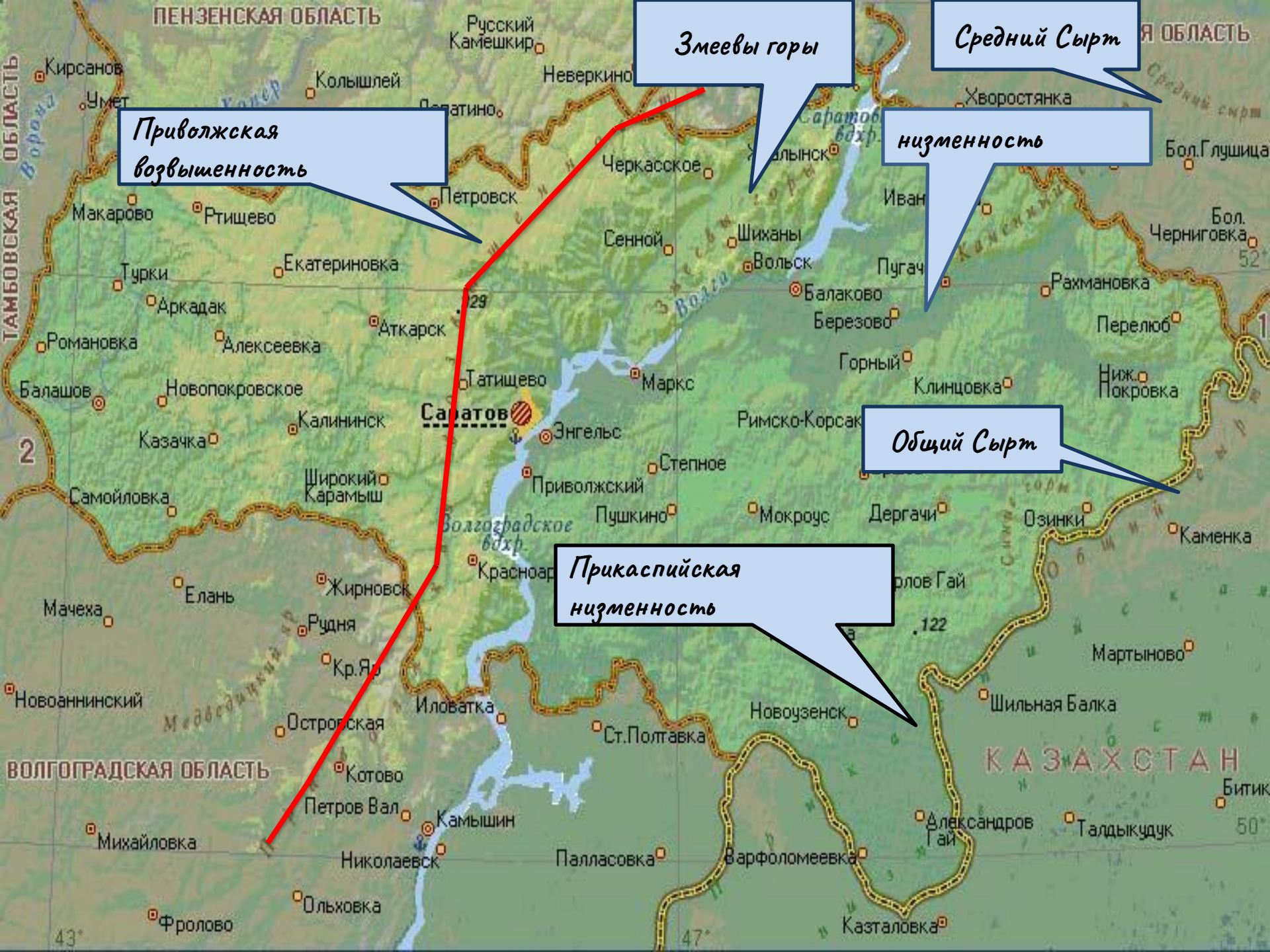
Гора Верблюд



Равнинность и ступенчатость рельефа здесь наиболее характерны. Это является особенностью рельефа области.



Под воздействием воды, ветра и солнца осадочные породы разрушались. В результате этого в течение многих веков равнины приобретали волнистый характер. Так постепенно складывался рельеф области.



ПЕНЗЕНСКАЯ ОБЛАСТЬ

ТАМБОВСКАЯ ОБЛАСТЬ

САРАТОВСКАЯ ОБЛАСТЬ

Змеёвы горы

Средний Сырт

Приволжская
возвышенность

низменность

Общий Сырт

Прикаспийская
низменность

КАЗАХСТАН

43°

47°

50°

Кирсанов

Умет

Колышлей

Русский Камешкир

Неверкино

Паратино

Черкасское

Саратов

Хворостянка

Средний сырт

Бол. Глушица

Бол. Черниговка

52°

Макарово

Ртищево

Петровск

Сенной

Шиханы

Пугач

Рахмановка

Перелюб

Романовка

Аркадак

Алексеевка

Аткарск

Маркс

Римско-Корсаков

Горный

Ниж. Покровка

Балашов

Новопокровское

Калининск

Саратов

Энгельс

Степное

Клинцовка

1

2

Казачка

Широкий Карамыш

Татищево

Приволжский

Пушкино

Мокроус

Дергачи

Озинки

Каменка

Самойловка

Елань

Жирновск

Красноар.

Прикаспийская низменность

Новоузенск

Дергачи

Озинки

Каменка

Мачеха

Елань

Жирновск

Красноар.

Прикаспийская низменность

Новоузенск

Дергачи

Озинки

Каменка

Новоаннинский

Елань

Жирновск

Красноар.

Прикаспийская низменность

Новоузенск

Дергачи

Озинки

Каменка

Медведицкий пер.

Жирновск

Красноар.

Прикаспийская низменность

Новоузенск

Дергачи

Озинки

Каменка

ВОЛГОГРАДСКАЯ ОБЛАСТЬ

Михайловка

Петров Вал

Камышин

Палласовка

Барфоломеевка

Александров Гай

Талдыкудук

Фролово

Ольховка

Палласовка

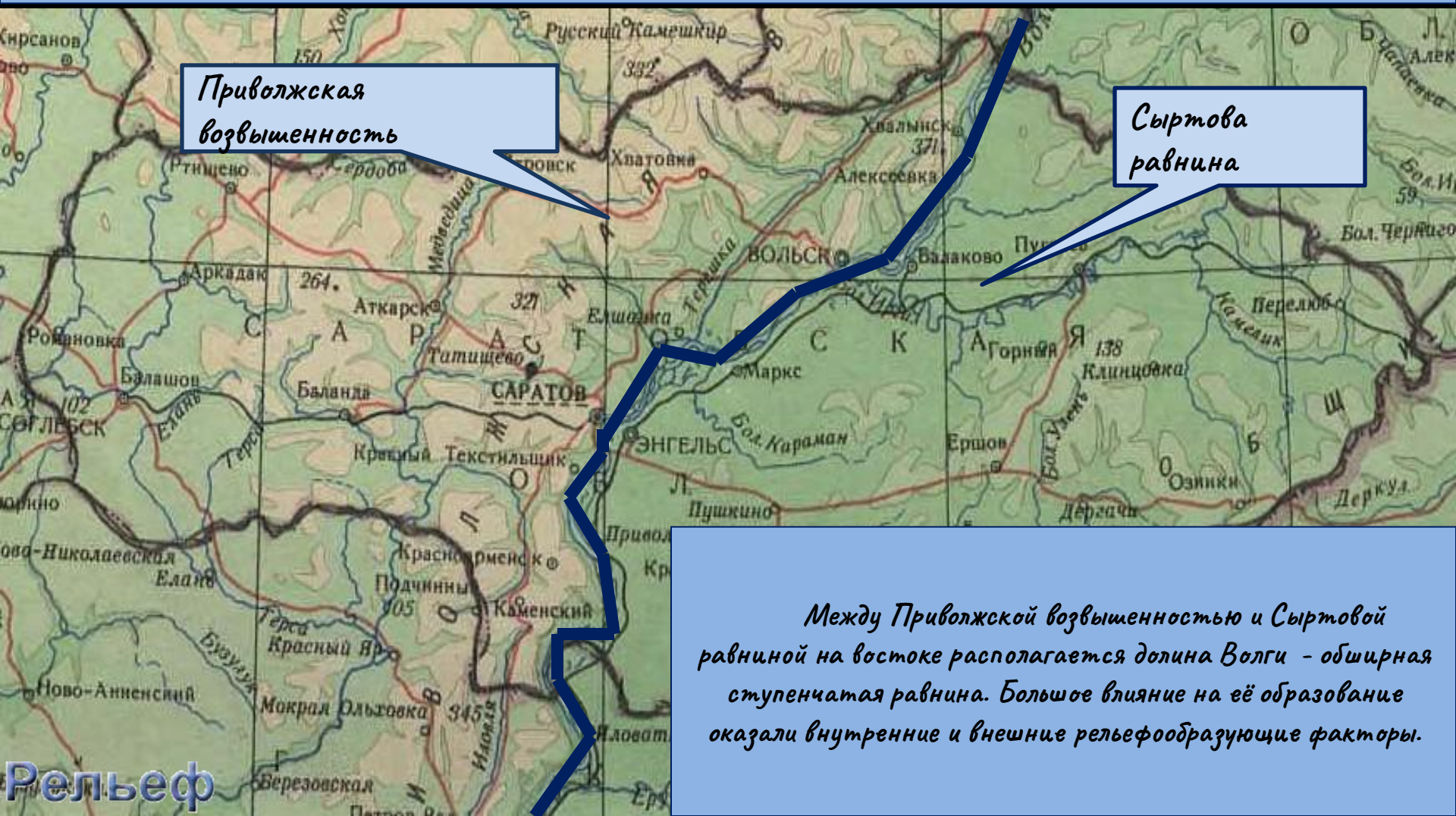
Барфоломеевка

Казталовка

Битик

50°

Река Волга разделяет территорию области на две части: правобережную на западе, возвышенную и на Востоке левобережную, более низменную. На территории Правобережья располагаются Приволжская возвышенность, а на Левобережье простирается Сыртовая равнина, на востоке окаймленная возвышенностями Общего Сырта и Прикаспийская низменность.



*Приволжская
возвышенность*

*Сыртова
равнина*

Между Приволжской возвышенностью и Сыртовой равниной на востоке располагается долина Волги - обширная ступенчатая равнина. Большое влияние на её образование оказали внутренние и внешние рельефообразующие факторы.



Река Волга

Волга (орoszolul: Tisza, в средние века — Иппалва), река в европейской части Российской Федерации, крупнейшая в Европе. Длина — 3530 км, площадь бассейна 1360 тысяч кв. км. Начало на Валдайской возвышенности, впадает в Каспийское море, образуя дельту площадью 19 тысяч кв. км. Волга принимает около 200 притоков, наиболее крупные — Кама и Ока. В связи с сооружением каскада ГЭС с водохранилищами сток Волги сильно зарегулирован. Волга соединяется с Балтийским м. Волго-Балтийским водным путем, с Белым м. — Северо-Двинской водной системой и Беломорско-Балтийским каналом, с Азовским и Черным морями — Волго-Донским судоходным каналом, с Москвой — каналом им. Москвы. На Волге — крупные города Тверь, Ярославль, Нижний Новгород, Казань, Ульяновск, Самара, Саратов, Волгоград, Астрахань. В результате антропогенных воздействий резко ухудшилась экологическая обстановка; ведется поиск научно обоснованных путей восстановления природных комплексов Волги.



Полезные ископаемые: нефть, горючие газы и сланцы, фосфориты, минеральные стройматериалы.

Приволжская возвышенность - это возвышенность вдоль правого берега Волги, от г. Горького до г. Волгограда. Высота до 375 м (Жигули). Сложена мезозойскими и палеогеновыми песками, глинами, мергелями, мелом, опоками. Но в местах тектонических валов и куполов выходят палеозойские известняки и доломиты. Восточные и северные склоны П. в. крутые, самые высокие горы **ХВАЛЫНСКИЕ (379 м)** западный склон пологий, переходит в **ОКСКО-ДОНСКУЮ** равнину. Преобладает эрозионный рельеф, осложнённый вдоль берега Волги оползнями; в ряде мест развит карст (Жигули и др.); лесостепные и степные ландшафты.

По Правобережью тянутся
Змеевы горы, круто
обрываясь к реке. Они
сложены главным образом
песчаниками. Узкие ущелья
как бы рассекают
береговой обрыв на
отдельные колонны, иногда
с поразительной
равномерностью.
Километрах в сорока ниже
Вольска, в широкой
расселине Змеевых гор,
приютилось село
Воскресенское, известное
своим садоводством. (холм
ПОПОВА ШИШКА-261 м)



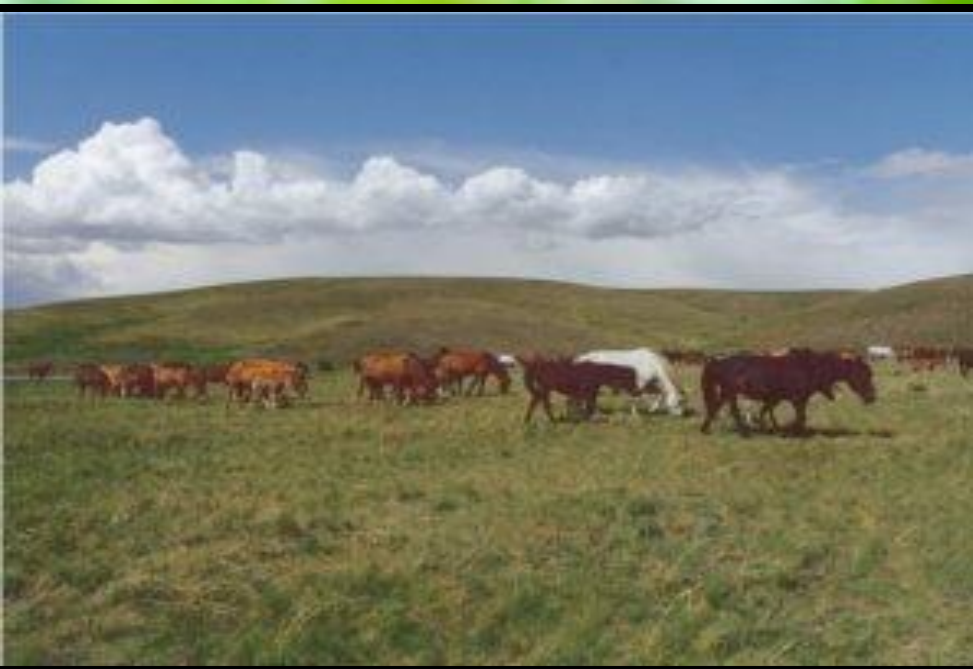
Общий сырт



Общий Сырт — холмисто-увалистая возвышенность (сырт) на юго-востоке Европейской части России. Протягивается в широтном направлении на 500 км; на востоке примыкает к горам Южного Урала. Высота до 405 м, высшая точка — гора Медвежий лоб (Арапова гора) — 405 м.

Сырт сложен песчаниками, глинами, известняками пермского и мезозойского возраста. Для Общего Сырта характерны платообразные водоразделы и ступенчатость склонов. Местами встречаются куполообразные останцы — шиханы. Развит карст. На территории Общего Сырта расположены степи, с преобладанием дерновинно-злаковых.

Известные реки, берущие начало на возвышенностях — Самара, Моча, Боровка, Бузулук, Большой Иргиз (бассейн Волги), Чаган, Кинделя, Иртек, бассейн Урала).



В Заволжье между Общим Сыртом и Приволжской возвышенностью расположена обширная низменность – Сыртовая равнина. Рельеф её спокойный, наклон имеется с севера на юг, в сторону Прикаспийской низменности, на запад, к Волге.

Характерная особенность равнины – обширные водораздельные массивы-сырты. Средняя высота равнины – 60 – 100 метров над уровнем моря, но самые высокие – 130 – 180 метров.





Прикаспийскую низменность окружают на севере Общий Сырт, на западе — Приволжская возвышенность и Ергени, на востоке — Предуральское плато и Устюрт. Площадь низменности составляет около 200 тыс. км². Высота над уровнем моря до 149 м, южная часть низменности лежит ниже уровня океана и составляет -28 м.

Прикаспийская низменность представляет собой ровную поверхность, полого наклонённую к морю, среди которой поднимаются отдельные возвышенности — Индерские горы, Большой Богдо, Малый Богдо и другие.

Прикаспийскую низменность пересекают реки Урал, Волга, Терек, Кума и другие. Небольшие реки (Большой и Малый Узень, Уил, Сагиз) летом пересыхают или распадаются на ряд котловин, образуя озёрные разливы — Камыш-Самарские озёра, Сарпинские озёра. Много солёных озёр (Баскунчак, Эльтон и др.).

Прикаспийская низменность

лимань



Окско-Донская равнина —

равнина в Европейской части России. Расположена в пределах Восточно-Европейской равнины между Среднерусской и Приволжской возвышенностями, от реки Оки на севере до Калачской возвышенности на юге. Северная и центральная часть Окско-Донской равнины называется Тамбовской равниной.

Плоско-волнистый рельеф водоразделов с высотой 150—180 м чередуется с широкими террасированными долинами, балками и западинами. Сложена сильно размытой мореной, перекрытой песками по долинам, покровными и лёссовидными суглинками на водоразделах. Расположена главным образом в зоне лесостепи. Осадков 450—500 мм в год. Почвы преимущественно серые лесные и чернозёмные.

Домашнее задание:

§ 3

Р.т стр 3 - №5, 6, 8, 10
Стр 6 - №4,5,6,8

