



НАЦИОНАЛЬНЫЙ ПАРК
Лосиный остров

Лоси́ный О́стров — один из первых национальных парков в России. Расположен на территории Москвы и Московской области (городской округ Балашиха, городской округ Королёв, Щелковского района и городское поселение Мытищи). Крупнейший лесной массив в Москве.



Общая площадь национального парка - 116,215 км². Лес занимает 96,04 км² (83 % территории), из которых 30.77 км² (27 %) находятся в черте города Москвы. Остальную часть занимают водоёмы — 1,69 км² (2 %) и болото — 5,74 км² (5 %).

Парк подразделяется на три функциональные зоны:

1. Особо охраняемая зона 47 %;
2. Зона для прогулок и занятий спортом 27 %, открыта для ограниченного посещения по установленным маршрутам;
3. Зона отдыха 26 %, открыта для массового посещения туристов.



СОСТАВ национального парка:

- 1.Алексеевский лесопарк
- 2.Мытищинский лесопарк
- 3.Яузский лесопарк
- 4.Лосиноостровский лесопарк
- 5.Лосино-Погонный лесопарк
- 6.Щелковский лесопарк

Лосиный Остров известен с 1406 года.



В 1564 г. здесь охотился на медведей Иван IV.



Первое лесничество было основано здесь в 1842 году.

В 1844 году лесничим Василием Гершнером было положено начало созданию в Лосином Острове рукотворных лесов.

Идею создания национального парка ещё в 1912 году выдвинул заведующий лесничеством Сергей Васильевич Дьяков.

В 1934 году Лосиный Остров включён в 50-километровый «зеленый пояс» вокруг Москвы.

Большая часть лесного массива была срублена во время Великой Отечественной войны.



В 1979 году объединённым решением Московского городского и областного Советов народных депутатов Лосиный Остров был преобразован в природный парк, а **24 августа 1983 года** решением Совета Министров РСФСР был образован национальный парк.





Волчеягодник
обыкновенный



Ландыш



Купальница
европейская

Широко представлены виды травянистых растений, отнесенные к категории редких и подлежащих охране на территории Москвы и Московской области.



Любка
двулистная



Колокольчик
персиколистный



Гнездовка
настоящая



Здесь находится единственное место в ближнем Подмосковье, где естественно произрастает **печёночница благородная**.



Белка

Лось

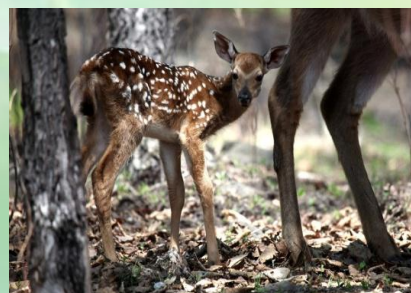


Кабан

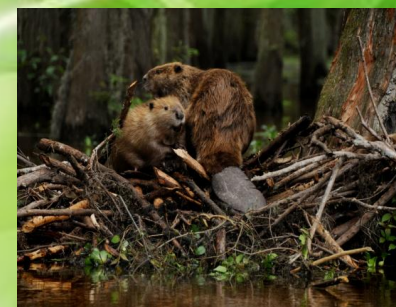
Животный мир «Лосиного Острова»



Заяц русак



Пятнистый
олень



Бобр