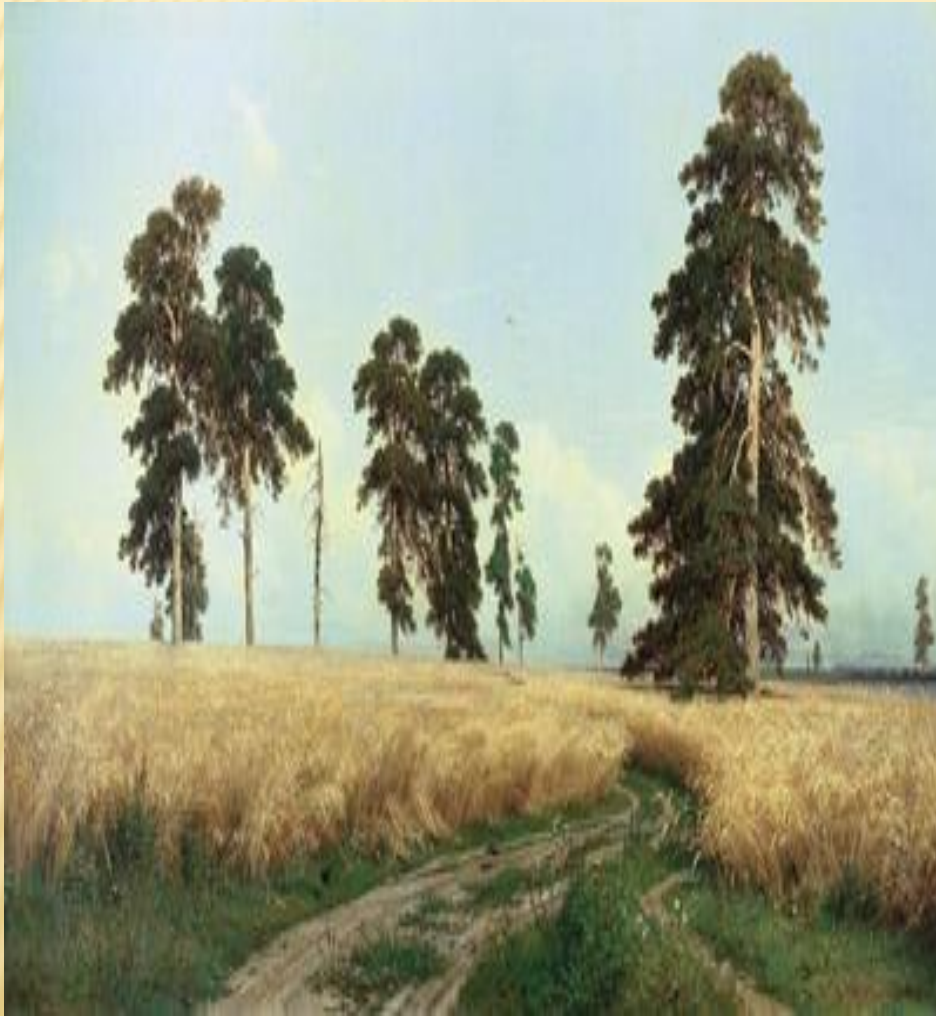


КАРТИНА Г.Г. МЯСОЕДОВА "СТРАДНАЯ ПОРА. КОСЦЫ."



- На картине изображено поле, где в летнюю пору крестьяне косят рожь. На заднем плане изображено голубое небо, отчасти покрытое облаками. Вся картина словно пропитана умиротворением и жарким солнцем. После каждого взмаха косы крестьян на землю падают высокие золотого цвета колосья ржи, еще мы видим на картине голубые цветы васильков, белые лепестки ромашек, и одиноко чернеющий репейник. Красота труда крестьянского коллектива словно сливается с красотой природы, они как бы являются отражением друг друга. Вся картина проникнута любовью и уважением к крестьянскому труду, который являлся основой жизни российской империи. Величие и светлая красота крестьянского подвига – вот то, что хотел рассказать нам Григорий Мясоедов посредством своего полотна.

КАРТИНА И. ШИШКИНА "РОЖЬ"



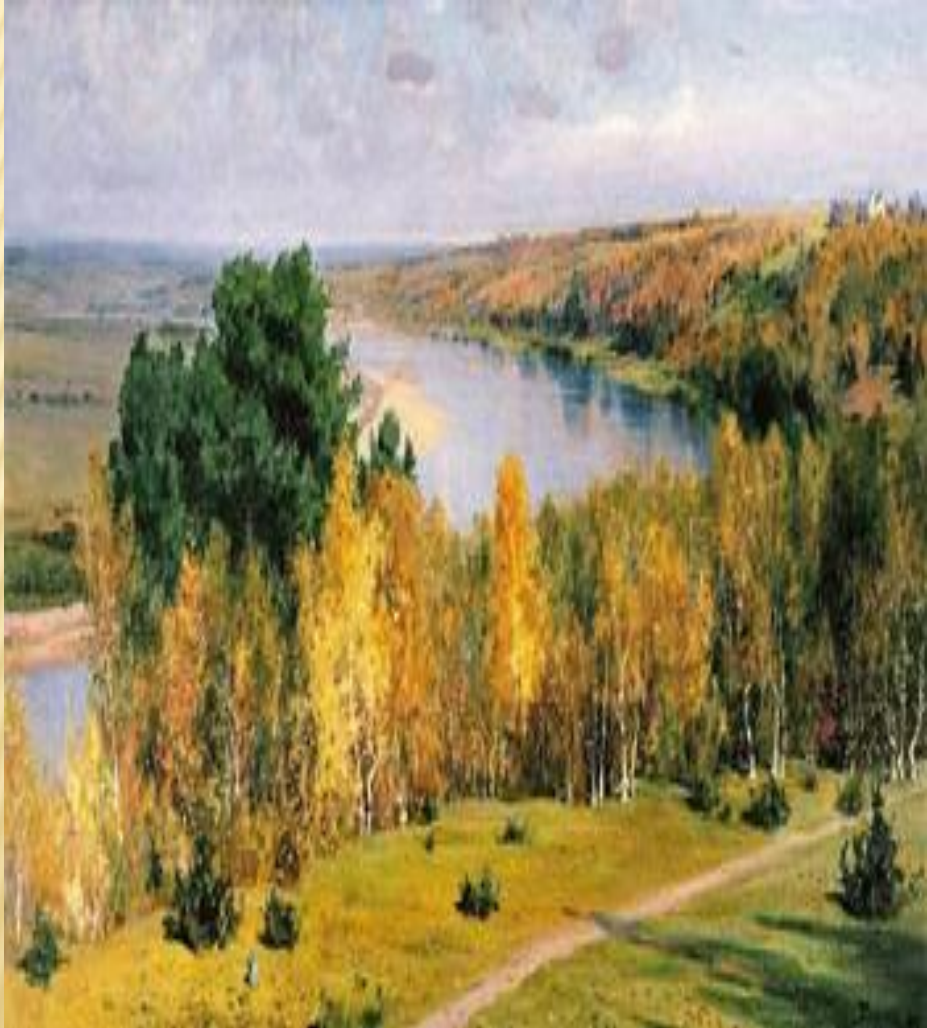
- На главном плане картины открывается золотое поле со спелой рожью. Тучные колосья уже готовые к сбору урожая, колышутся под легким дуновением ветерка. А в некоторых местах, особенно по обочине, много золотых колосьев под своей тяжестью наклонилось к земле. Легкое колыхание колосьев, как бы передает аромат созревшего урожая. Там в глубине поля виднеются голубыми точками васильки, которые необыкновенно украшают собою весь пейзаж. На переднем плане картины берет свое начало извилистая полевая дорога. По ней не очень часто ездят, большая ее часть заросла полевой травой, ее украшают белые ромашки. Она, извиваясь, уходит вдаль вглубь поля. На богатом ржаном поле, вдоль извилистой дороги стоят могучие сосны-сторожа. Мохнатая ветвь старой сосны справа очень низко нависает над рожью. С одной стороны она совершенно без веток, видимо многие годы испытывала на себе влияние холодного северного ветра. А деревья слева передают в полноте разнообразие своих одежд: от самой пышной формы, полностью одетой ветками до совершенно голой сосны, от которой остался только ствол. В небе, над соснами-богатырями танцуют свой прекрасный танец, полевые птицы, наслаждаясь чудесным теплым днем. Над ними скользят по небу легкие воздушные облака. И там, в глубине картины, на ее самом дальнем плане виднеются тучки, возможно, собирается гроза и скоро прольется теплый летний дождик.

КАРТИНА И. ЛЕВИТАНА "ЗОЛОТАЯ ОСЕНЬ"



□ На полотне мы видим характерный русский пейзаж. Спокойный день в середине осени. Солнце светит, но уже не так ярко. Перед глазами открывается русский простор: поля, рощи, река. Синее с белыми облачками небо на горизонте сходится с линией леса. Узкая речка с невысокими берегами пересекает картину вертикально, помогая глазу зрителя увидеть перспективу. Четкими вертикальными мазками художник показывает движение воды. Перед нами березовая рощица. Береза - очень живописное дерево. Левитан, как и многие художники, любил березы, часто изображал их в своих пейзажах. Осень уже окрасила природу в свои осенние цвета: желтый, золотистый, оранжевый. Они такие яркие, что сначала кажется: вся картина написана разными тонами желтого цвета. Но это лишь на первый взгляд. Присмотревшись, мы видим, что и трава на переднем плане еще зеленая, только начала желтеть. И дальше поле, за которым виднеется несколько деревенских домов, еще зеленое. И рощица на правом берегу еще бодро зеленеет. Но наше внимание приковано именно к желтым березкам. Их листва трепещет на ветру, переливается как золото в солнечном свете. В пейзаже нет грусти, наоборот, настроение умиротворенное, спокойное. Это золотая осень. Она очаровывает красотой.

КАРТИНА В. ПОЛЕНОВА "ЗОЛОТАЯ ОСЕНЬ"



- Удивительно сочно и емко переданы цвета и краски - волшебство проникло в плавные линии и изгибы водной глади, в небеса, нависающие над холмами, в лес и купол церквушки, оживляя и делая всё это объёмным и настоящим. Строгое великолепие окрестностей у берегов Оки притягивает взгляд – тепло последних осенних дней, кажется, стекает с полотна и разливается по залу. Солнечные зайчики и блики от воды заставляют щуриться и улыбаться. Осень на ней еще только-только просыпается, она еще недохнула на деревья и многие из них еще в летней одежде, лишь некоторые сменили расцветку. Золото и багрянец теперь живут своей жизнью, разбавляя зелень и добавляя прелести мерцающему в лучах солнца берегу. Маленькая лесная дорога зовет за собой в лес, где еще цветут последние цветы, пахнет травой и хвоей, и от земли исходит последнее тепло. Глядя на эту картину, хочется забыть на секунду о делах и проблемах, раствориться в нежной красоте и гармонии.

КАРТИНА ЛЕВИТАНА "ОСЕННИЙ ДЕНЬ. СОКОЛЬНИКИ"



- Вот вьется лента дорожки, усеянная опавшей листвой по ее кромке. Дорога кажется нескончаемой, словно пройденный сложный жизненный путь хрупкой женщины, идущей вперед, и, которая оставила все свои горести за плечами после долгих размышлений. Вековые деревья еще красуются буйством своих крон и не спешат расстаться с пышными нарядами в отличие от молодых саженцев, которым как малышам взрослые велют менять гардероб и не тратить свое здоровье на внешнюю красоту. Ветер, словно надсмотрщик, подгоняет все и вся, помогая своими дерзкими и резкими порывами побыстрее расставаться с летней палитрой, а для пущего устрашения нагоняет на небо тучи, а на людей – беспросветную тоску. Небо кажется низким и еще больше сдавливает тиски грусти.

КАРТИНА ЛЕВИТАНА "ОСЕНЬ. ДОРОГА В ДЕРЕВНЕ"



- Пасмурный день поздней осени. Давно закончилась пора листопада. Длительные дожди основательно размыли грунтовую деревенскую дорогу. Глядя на нее, представляешь, как будут увязать ноги в этой грязи, с каким трудом лошадь будет тащить по ней телегу. Дорога на картине начинается прямо по центру на переднем плане и вертикально, слегка изгибаясь, уводит вдаль. По краям дороги - остатки высохшей пожелтой травы. На фоне остальной блеклости она кажется довольно яркой.

КАРТИНА А. М. ГЕРАСИМОВА "ДАРЫ ОСЕНИ"



- На переднем плане бросаются в глаза два наполовину опустошенных подсолнечника. Может быть, их выклевали птицы, а может, пока художник собрался писать картину и подготавливал кисти и холст, часть семечек съел кто-то из домашних. В любом случае, художник очень умело использует контраст в цветках подсолнечника, который всегда был символом богатства. Довольно одиноко рядом с ними выглядит небольшой грибочек. Видимо, вырос случайно где-то у порога и художник добавил его в натюрморт. С левой стороны он поставил миску с яблоками зеленого цвета.
- А над всем этим возвышается главный образ натюрморта, его сердце, его главный цветовой и смысловой акцент - букет рябины. Алые ягоды выглядят наряднее, чем цветы. Тяжелые рябиновые кисти согнули ветки.

КАРТИНА С. Ю. ЖУКОВСКОГО "ОСЕНЬ. ВЕРАНДА"



- На картине мы видим край красивой белой веранды, окруженный элегантным бортиком. Художник любил рисовать с натуры. Свой мольберт он установил в глубине веранды. Так ему был хорошо виден и угол деревянной пристройки и пейзаж за ней. В углу расставлены белые скамьи, перед ними - стол. На столе стоит стеклянная ваза с пышным букетом желтых цветов, их цвет - в тон осенним листьям. Все говорит о том, что это веранда большого и ухоженного жилого дома.

КАРТИНА И. ЛЕВИТАНА "ОСЕНЬ"



- Уныние, которое исходит от простого, на первый взгляд, пейзажа, не случайно. Картина «Осень» была написана в 1987 году, когда живописец тяжело заболел. Противостоять серьезному недугу Левитану помогало творчество. Снова и снова рассматривая это произведение искусства, можно заметить следы внутренней борьбы. На фоне голых, почти прозрачных деревьев изображена зеленая ветвь – символ надежды и веры в то, что однажды придет весна, что жизнь несмотря ни на что будет продолжаться. А над лесом, на горизонте виднеется светлая полоса – это воплощение прекрасной мечты о теплых солнечных лучах, способных согреть человеческую душу.