



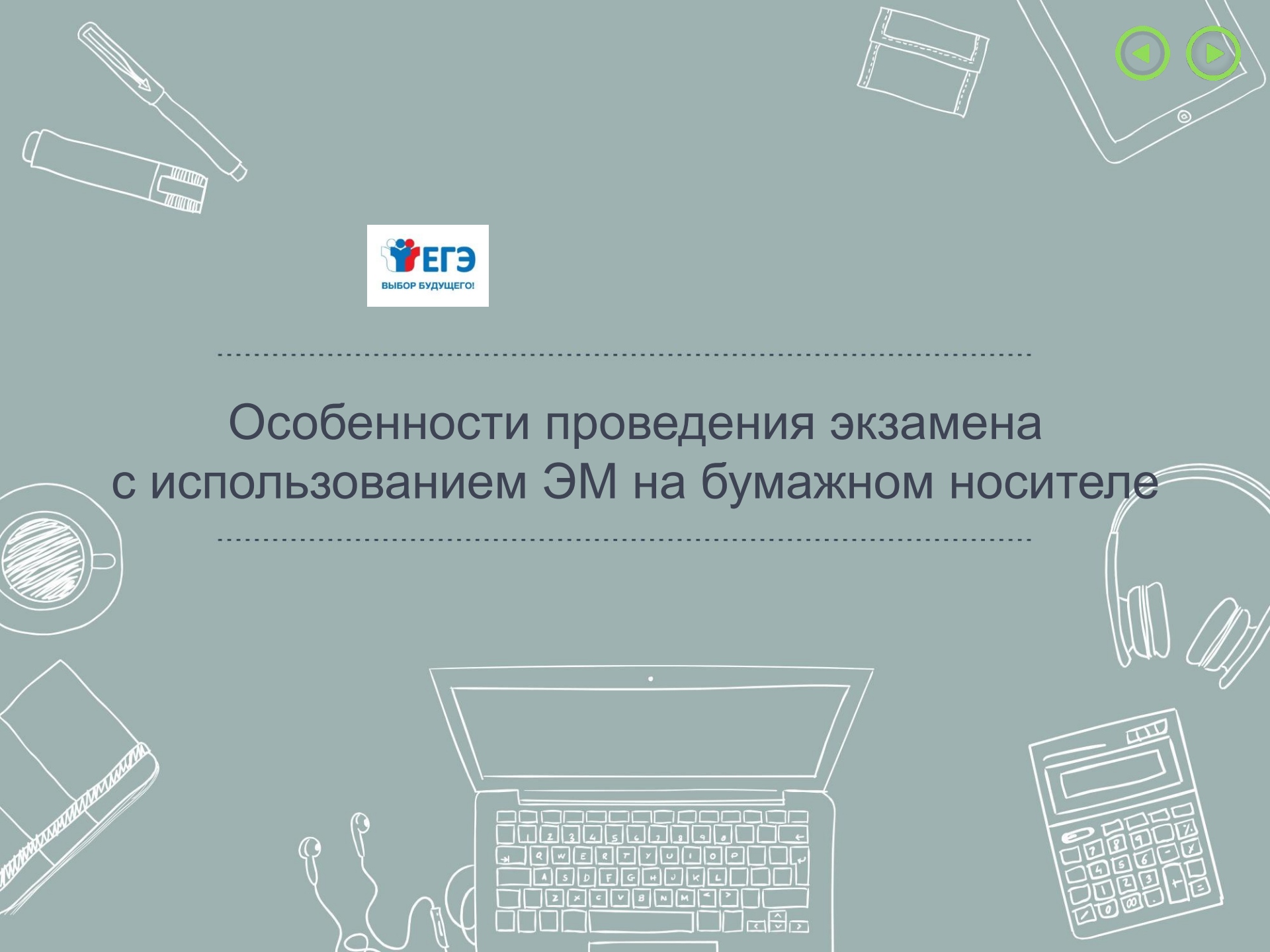
ФЕДЕРАЛЬНАЯ СЛУЖБА ПО
НАДЗОРУ
В СФЕРЕ ОБРАЗОВАНИЯ И НАУКИ
РОСОБРНАДЗОР

ПОДГОТОВКА ЛИЦ,
ЗАДЕЙСТВОВАННЫХ ПРИ ПРОВЕДЕНИИ
ГОСУДАРСТВЕННОЙ ИТОГОВОЙ АТТЕСТАЦИИ
ПО ОБРАЗОВАТЕЛЬНЫМ ПРОГРАММАМ
СРЕДНЕГО ОБЩЕГО ОБРАЗОВАНИЯ
В ПУНКТЕ ПРОВЕДЕНИЯ ЭКЗАМЕНОВ
(ОРГАНИЗАТОР В АУДИТОРИИ)

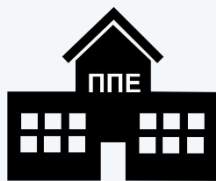
Особенности проведения экзамена
с использованием ЭМ на бумажном носителе
Москва 2018



Особенности проведения экзамена с использованием ЭМ на бумажном носителе



Общая информация



Использование ЭМ, доставляемых в ППЭ на бумажных носителях сохраняется для

ППЭ,
организованных на дому

ППЭ,
организованных на базе
медицинских учреждений

ППЭ,
организованных для
обучающихся, освоивших
образовательные
программы среднего общего
образования в специальных
учебно-воспитательных
учреждениях закрытого
типа, в учреждениях,
исполняющих наказание в
виде лишения свободы, а
также в учреждениях для
несовершеннолетних лиц,
подозреваемых,
обвиняемых, содержащихся
под стражей

ВНИМАНИЕ!

Независимо от технологии при проведении ЕГЭ используются черно-белые односторонние бланки и КИМ

Состав индивидуального комплекта ЕГЭ 2018 года

Единый государственный экзамен - 2018
Бланк регистрации

Код субъекта Код центра Код предмета Код варианта Код ответа Код ответа 2

№ бланка 2630114 090017

Возврат пачки или кассетной ленты ЧЕРНЫМИ чернилами ЗАПИСЫВАТЬ ПЕЧАТЬМИ БУКВАМИ и ЦИФРАМИ по следующей схеме:
А Б В Г Д Е Ж З И Й К Л М Н О П Р С Т У Х Ц Ч Ш Щ Ъ Ы Э Ю Я

Внимание! Все бланки и контрольные измерительные материалы рассматриваются в комплекте

Следующий бланк индивидуального государственного экзамена

Фамилия Имя Отчество

Документ Серии Номер

Во время проведения экзамена соблюдайте порядок проведения ЕГЭ

Важно!

- иметь при себе средства связи, фото-, аудио- и видеонаправу, справочные материалы, письменные заметки и иные средства хранения и передачи информации;
- выносить из аудитории и ППЗ экзаменационные материалы на бумажном и электронном носителе;
- фотографировать экзаменационные материалы;
- общаться с другими участниками ЕГЭ за пределами зала для проведения ЕГЭ без сопровождения организатора.

До начала работы с бланками ответов проверить:

- наличие в составе индивидуального комплекта (ИК) бланка регистрации, бланка ответа № 1, бланка ответа № 2 (лист 1) и бланка ответа № 2 (лист 2) (за исключением ИК для проведения ЕГЭ по материалам базового уровня) и контрольных измерительных материалов (КИМ);
- отсутствие дефектов печати КИМ и бланка (в том числе в артикулах);
- соответствие значений артикулов и номеров КИМ с соответствующими значениями на контрольных листах или на конвертах ИК (при проведении ЕГЭ в ППЗ на дому в учреждениях здравоохранения, исполнения наказаний, закрытого типа).

Если обнаружены брак или неадекватность, сообщить организатору за другим ИК.

С порядком проведения экзамена ознакомлен(-а)

Средняя линия

Лист 2 Лист 3

Заполняется ответственным организатором в аудитории

Удостоверяю, что с учащимся корректно проведено ЕГЭ

Исключительное право

Единый государственный экзамен - 2018
Бланк ответов № 1

Код субъекта Код центра Код предмета Код варианта Код ответа Код ответа 2

№ бланка 2630114 090017

Возврат пачки или кассетной ленты ЧЕРНЫМИ чернилами ЗАПИСЫВАТЬ ПЕЧАТЬМИ БУКВАМИ и ЦИФРАМИ по следующей схеме:
А Б В Г Д Е Ж З И Й К Л М Н О П Р С Т У Х Ц Ч Ш Щ Ъ Ы Э Ю Я

Внимание! Все бланки и контрольные измерительные материалы рассматриваются в комплекте

Результаты выполнения заданий с КРАТКИМ ОТВЕТОМ

1	01
2	02
3	03
4	04
5	05
6	06
7	07
8	08
9	09
10	10
11	11
12	12
13	13
14	14
15	15
16	16
17	17
18	18
19	19
20	20
21	21
22	22
23	23
24	24
25	25
26	26
27	27
28	28
29	29
30	30
31	31
32	32
33	33
34	34
35	35
36	36
37	37
38	38
39	39
40	40
41	41
42	42
43	43
44	44
45	45
46	46
47	47
48	48
49	49
50	50
51	51
52	52
53	53
54	54
55	55
56	56
57	57
58	58
59	59
60	60
61	61
62	62
63	63
64	64
65	65
66	66
67	67
68	68
69	69
70	70
71	71
72	72
73	73
74	74
75	75
76	76
77	77
78	78
79	79
80	80
81	81
82	82
83	83
84	84
85	85
86	86
87	87
88	88
89	89
90	90
91	91
92	92
93	93
94	94
95	95
96	96
97	97
98	98
99	99
100	100

Заполняется ответственным организатором в аудитории

Комиссия экзамена ГИИ
«Земля родимая наша»

Единый государственный экзамен - 2018
Бланк ответов № 2 лист 1

Код субъекта Код центра Код предмета Код варианта Код ответа Код ответа 2

№ бланка 2630114 090017

Возврат пачки или кассетной ленты ЧЕРНЫМИ чернилами ЗАПИСЫВАТЬ ПЕЧАТЬМИ БУКВАМИ и ЦИФРАМИ по следующей схеме:
А Б В Г Д Е Ж З И Й К Л М Н О П Р С Т У Х Ц Ч Ш Щ Ъ Ы Э Ю Я

Внимание! Все бланки и контрольные измерительные материалы рассматриваются в комплекте

Оборотная сторона бланка НЕ ЗАПОЛНЯЕТСЯ. Использовать бланк ответа № 2 (лист 2).

Единый государственный экзамен - 2018
Бланк ответов № 2 лист 2

Код субъекта Код центра Код предмета Код варианта Код ответа Код ответа 2

№ бланка 2630114 090017

Возврат пачки или кассетной ленты ЧЕРНЫМИ чернилами ЗАПИСЫВАТЬ ПЕЧАТЬМИ БУКВАМИ и ЦИФРАМИ по следующей схеме:
А Б В Г Д Е Ж З И Й К Л М Н О П Р С Т У Х Ц Ч Ш Щ Ъ Ы Э Ю Я

Внимание! Все бланки и контрольные измерительные материалы рассматриваются в комплекте

Оборотная сторона бланка НЕ ЗАПОЛНЯЕТСЯ. Перевернуть бланк ответа № 2.

Черно-белые односторонние бланки:

- бланк регистрации;
- бланк ответов № 1;
- бланк ответов № 2 лист 1;
- бланк ответов № 2 лист 2;
- КИМ

Единый государственный экзамен, РУССКИЙ ЯЗЫК, 11 класс. (1 - 1) / 12

Единый государственный экзамен по РУССКОМУ ЯЗЫКУ
Вариант № 1

Инструкция по выполнению работы

На выполнение экзаменационной работы по русскому языку дается 3 часа (180 минут). Работа состоит из 3 частей.

Часть 1 включает 31 задание (А1 – А31). К каждому из них даны 4 варианта ответа, из которых только один правильный.

Часть 2 состоит из 8 заданий (В1 – В8). Ответы к этим заданиям вы должны сформулировать самостоятельно.

Часть 3 состоит из одного задания (С1) и представляет собой небольшую письменную работу по тексту (сочинение).

Советуем выполнять задания в том порядке, в котором они даны. Для экономии времени пропускайте задание, которое не удается выполнить сразу, и переходите к следующему. Если после выполнения всей работы у вас останется время, вы можете вернуться к пропущенным заданиям.

Правильный ответ в зависимости от сложности каждого задания оценивается одним или несколькими баллами. Баллы, полученные вами за все выполненные задания, суммируются. Постарайтесь выполнить как можно больше заданий и набрать как можно больше баллов.

Желаем успеха!

Единый государственный экзамен, РУССКИЙ ЯЗЫК, 11 класс. (1 - 2) / 12

Часть 1

При выполнении заданий этой части в бланке ответов № 1 под номером выполнения задания в бланке ответов (А1 – А31) поставьте знак «х» в клеточку, номер которой соответствует номеру выбранного вами ответа.

А1 В каком слове при произношении происходит оглушение согласного звука?
1) позволить 2) косяба 3) безработный 4) метрж

А2 В каком слове верно выделена буква, обозначающая ударный гласный звук?
1) шажАть 2) прибулАА 3) наИлАА 4) кнИть

А3 В каком предложении вместо слова ВОДНЫЙ нужно употребить ВОДЯНИСТЫЙ?
1) На месте ВОДНОЙ гряды часто возникает грязная болотная трясина, которая постепенно зарастает лесом.
2) Со временем ВОДНАЯ поверхность озера становится мелководной или криксовой и в ней накапливается многолетние залежи микроводорослей.
3) Незнакомый поларник был букетик лиловых цветов с ВОДНЫМИ стеблями.
4) ВОДНЫЙ стадион – гордость района и излюбленное место горожан, куда они приходят семьями в выходные дни.

А4 Укажите пример с ошибкой в образовании формы слова.
1) мохля под дождём
2) космических надежд
3) чудеснейшим образом
4) здоровые дёсны

А5 Укажите грамматически правильное продолжение предложения.
Разбивая виноградник,
1) крестьяне училивали рельеф местности.
2) большое значение имеют географические факторы.
3) учитывается состав почвы.
4) торговцам определялась потребность в винограде.

© 2018 Федеральное агентство по образованию в сфере высшего образования в сфере Российской Федерации
Коллектив ИИ Дирекции

Разрешенные дополнительные устройства для всех участников ЕГЭ

Математика:

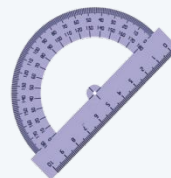
линейка



Физика:

линейка

непрограммируемый калькулятор



Химия:

непрограммируемый калькулятор

География:

линейка

транспортир

непрограммируемый калькулятор



Приказ Минобрнауки России от 10 ноября 2017 года № 1099 «Об утверждении единого расписания и продолжительности проведения единого государственного экзамена по каждому учебному предмету, перечня средств обучения и воспитания, используемых при его проведении в 2018 году»

Подготовка экзамена: особенности организации ППЭ на дому, медицинском учреждении (больнице)

Для участника ЕГЭ необходимо организовать рабочее место с учетом состояния его здоровья

Рабочие места для всех работников данного ППЭ

Непосредственно в помещении, где находится участник ЕГЭ, должно быть организовано видеонаблюдение без возможности трансляции в сети «Интернет» (в режиме «офлайн»)

В случае проведения в ППЭ на дому ЕГЭ по иностранному языку с включенным разделом «Говорение» организуется только одна аудитория, которая является аудиторией проведения и аудиторией подготовки одновременно

Подготовка экзамена: особенности организации ППЭ на дому, медицинском учреждении (больнице)

Лица, привлекаемые к проведению ГИА

**Руководитель
ППЭ**



**Член ГЭК
(не менее одного)**



**Организаторы ППЭ
(не менее одного)**



Ассистент



Родители (законные представители) участников экзаменов вправе привлекаться в качестве ассистентов при проведении ГИА (с обязательным внесением их в региональную информационную систему и распределением их в указанный ППЭ на дому).

Лица, привлекаемые к проведению ЕГЭ, прибывают в ППЭ на дому не ранее 09.00 по местному времени.

ВНИМАНИЕ!

В случае отсутствия Штаба ППЭ (ППЭ на дому, в медицинском учреждении) все действия производятся на территории ППЭ в зоне видеонаблюдения

Проведение экзамена: выдача ЭМ руководителем ППЭ в Штабе ППЭ



Не позднее чем за 15 минут до начала экзамена

Руководитель ППЭ выдает ответственным организаторам в Штабе ППЭ

:

- доставочные сейф-пакеты с индивидуальными комплектами
- возвратные доставочные пакеты для упаковки бланков ЕГЭ
- по форме ППЭ-14-02 «Ведомость выдачи и возврата экзаменационных материалов по аудиториям ППЭ».

Проведение экзамена: начало проведения экзамена в аудитории ППЭ

Организатор(ы) проводит инструктаж участников.

Первая часть инструктажа в 9.50:

- О порядке проведения экзамена
- О правилах подачи апелляции о нарушении установленного порядка проведения
- О правилах заполнения бланков, случаях удаления с экзамена, использовании доп. материалов
- О времени и месте ознакомления с результатами

Вторая часть инструктажа не ранее 10.00:

- Демонстрирует целостность упаковки спецпакета с ЭМ
- Вскрывает доставочный пакет с ИК (в ППЭ-05-02 фиксируется дата и время)
- Организаторы раздают участникам ИК в произвольном порядке

Объявляется начало, продолжительность и время окончания экзамена, фиксируется время начала и окончания на доске ППЭ-05-02

Организаторы проверяют правильность заполнения регистрационных полей бланков участниками; проверяют соответствие данных участника в бланке регистрации и документе, удостоверяющем личность

Участники экзамена:
в процессе инструктажа по указанию организатора вскрывают ИК; проверяют комплектацию и наличие полиграфического брака; заполняют регистрационные поля бланков.

Проведение экзамена: действие организаторов в аудитории

При проведении экзамена

1. Обеспечивают порядок проведения экзамена в аудитории и осуществляют контроль за порядком проведения экзамена в аудитории и вне аудитории
2. За 30 минут и за 5 минут до окончания выполнения экзаменационной работы организатор(ы) сообщают участникам ЕГЭ о скором завершении экзамена и напоминают о необходимости перенести ответы из черновиков со штампом образовательной организации, на базе которой организован ППЭ, и КИМ в бланки ЕГЭ
3. По истечении установленного времени организатор(ы) в центре видимости камер видеонаблюдения объявляют об окончании выполнения экзаменационной работы

Проведение экзамена: действие ассистентов

При проведении экзамена организатор в аудитории должен знать, какую помощь может оказывать ассистент

Ассистенты оказывают участникам ЕГЭ с ограниченными возможностями здоровья необходимую техническую помощь с учетом их индивидуальных особенностей:

- помощь при чтении и оформлении заданий;
- перенос ответов участника в бланки ответов;
- содействие участникам в перемещении и расположении на рабочем месте;
- оказание помощи в фиксации положения тела, ручки в кисти руки;
- вызов медперсонала;
- помощь в общении с сотрудниками ППЭ

Завершение экзамена: действия организаторов в аудитории

- Организатор объявляет об окончании экзамена в центре видимости камеры видеонаблюдения;
- Собирает у участников ЕГЭ:
 - бланки регистрации, бланки ответов № 1, бланки ответов № 2, ДБО № 2 (в случае если такие бланки выдавались участникам ЕГЭ);
 - КИМ, вложенный в конверт от ИК;
 - черновики со штампом образовательной организации, на базе которой расположен ППЭ, (в случае проведения ЕГЭ по иностранным языкам (раздел «Говорение») черновики не используются);
 - в случае если бланки ответов № 2, предназначенные для записи ответов на задания с развернутым ответом, и ДБО № 2 (если такие выдавались по просьбе участника ЕГЭ) содержат незаполненные области (за исключением регистрационных полей), то необходимо погасить их следующим образом: «Z».

Завершение экзамена: действия организаторов в аудитории



Единый государственный экзамен - 2018
Бланк ответов № 1

Код региона: Код предмета: Название предмета: Размер: -4

Сpecially provided
информация для участника
Подпись участника ЕГЭ строго внутри окошка

Заполнять гелевой или капиллярной ручкой ЧЕРНЫМИ чернилами ЗАГЛАВНЫМИ ПЕЧАТНЫМИ БУКВАМИ и ЦИФРАМИ по следующим образцам:
А Б В Г А Е Е Ж З И Й К Л М Н О П Р С Т У Ф Х Ц Ч Ш Щ Ъ Ь Ъ Ъ Ю Я
А B C D E F G H I J K L M N O P Q R S T U V W X Y Z, -
1 2 3 4 5 6 7 8 9 10 11 12 13 14

ВНИМАНИЕ! Все бланки и контрольные измерительные материалы рассматриваются в комплекте

Результаты выполнения заданий с КРАТКИМ ОТВЕТОМ

1	21
2	22
3	23
4	24
5	25
6	26
7	27
8	28
9	29
10	30
11	31
12	32
13	33
14	34

Ответственный организатор в аудитории также должен проверить бланк ответов № 1 участника ЕГЭ на наличие замены ошибочных ответов на задания с кратким ответом.

если участник экзамена осуществлял во время выполнения работы замену ошибочных ответов, организатор должен посчитать количество замен ошибочных ответов в поле «Количество заполненных полей «Замена ошибочных ответов» и поставить соответствующее цифровое значение и подпись в специально отведенном месте.

В случае если участник экзамена не использовал поле «Замена ошибочных ответов на задания с кратким ответом» организатор в поле «Количество заполненных полей «Замена ошибочных ответов» ставит «0» и подпись в специально отведенном месте.

Замена ошибочных ответов на задания с КРАТКИМ ОТВЕТОМ

<input type="text"/>	-	<input type="text"/>
<input type="text"/>	-	<input type="text"/>
<input type="text"/>	-	<input type="text"/>
<input type="text"/>	-	<input type="text"/>

Заполняется ответственным организатором в аудитории:

Количество заполненных полей «Замена ошибочных ответов»

Подпись ответственного организатора строго внутри окошка

Завершение экзамена: действия организаторов в аудитории

- Заполняет форму ППЭ-05-02 «Протокол проведения ГИА в аудитории».
- Демонстрирует в сторону одной из камер видеонаблюдения каждую страницу протокола проведения экзамена в аудитории.
- В возвратные доставочные пакеты упаковывает только использованные участниками ЕГЭ бланки ЕГЭ
- Пересчитывает использованные и неиспользованные черновики.
- Использованные черновики упаковывает в конверт и запечатывает, при этом на конверте необходимо указать: код региона, номер ППЭ (наименование и адрес) и номер аудитории, код учебного предмета, название учебного предмета, по которому проводится ЕГЭ, количество черновиков в конверте.
- **По завершении сбора и упаковки ЭМ в аудитории** ответственный организатор в центре видимости камеры видеонаблюдения объявляет об окончании экзамена.
- После проведения сбора ЭМ и подписания протокола о проведении экзамена в аудитории (форма ППЭ-05-02) ответственный организатор на камеру видеонаблюдения громко объявляет все данные протокола и демонстрирует на камеру видеонаблюдения запечатанные возвратные доставочные пакеты с ЭМ участников ЕГЭ.

Организаторы покидают ППЭ после передачи всех ЭМ руководителю ППЭ и с разрешения руководителя ППЭ.

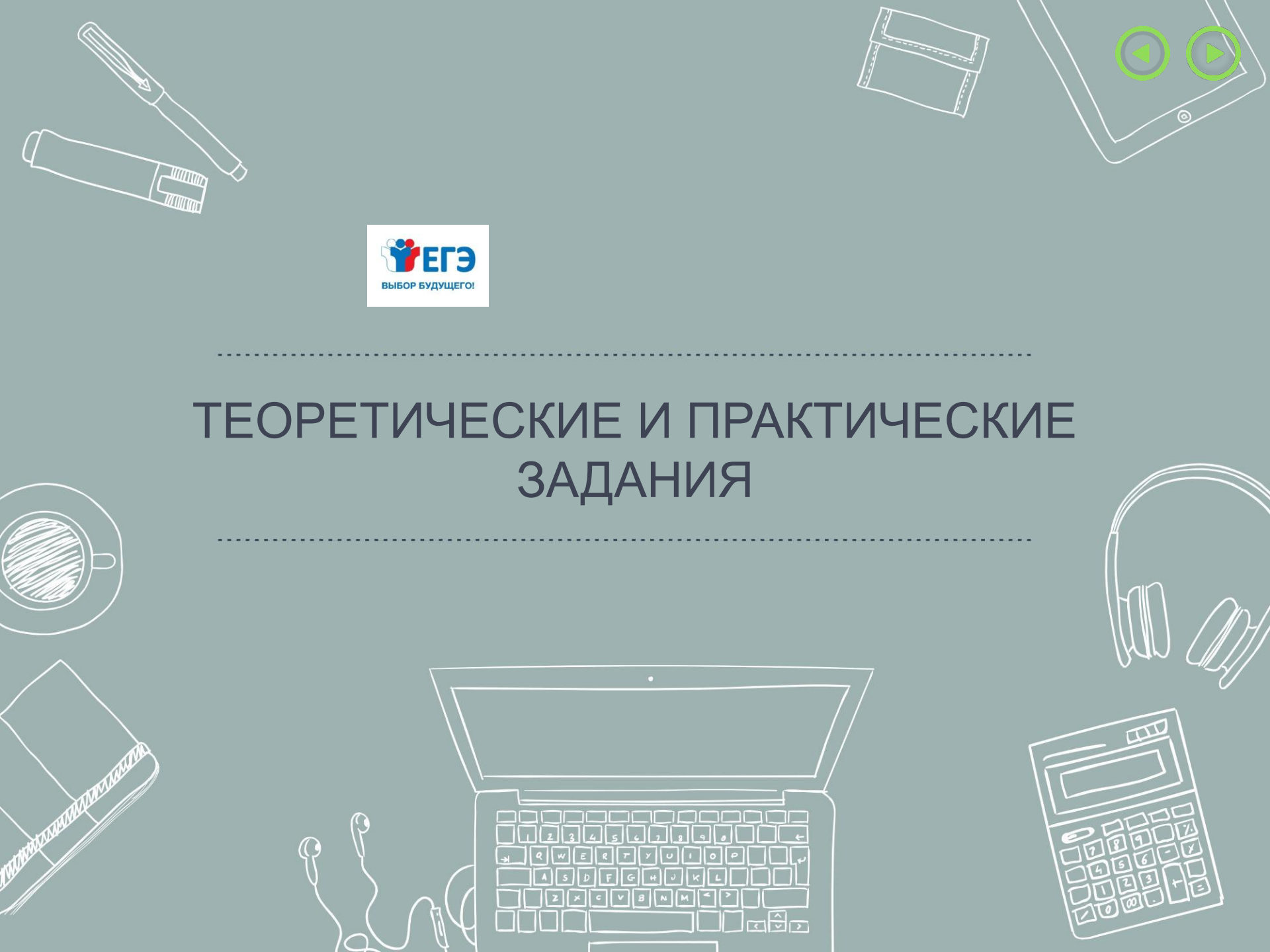
Завершение экзамена: действия организаторов в штабе ППЭ

Этап завершения ГИА в ППЭ

- В Штабе ППЭ с включенным видеонаблюдением получить от ответственных организаторов в аудитории следующие материалы
- запечатанный возвратный доставочный пакет с бланками регистрации, бланками ответов № 1, бланками ответов № 2 лист 1 и лист 2, в том числе с ДБО № 2;
- КИМ участников ЕГЭ, вложенные в конверты от ИК
- запечатанный конверт с использованными черновикам
- неиспользованные черновики
- неиспользованные ИК участников ЕГЭ
- испорченные и (или) имеющие полиграфические дефекты ИК
- неиспользованные ДБО №2
- служебные записки (при наличии)
- форму ППЭ-05-02 «Протокол проведения ГИА в аудитории»;
- форму ППЭ-12-02 «Ведомость коррекции персональных данных участников ГИА в аудитории»;
- форму ППЭ-12-04-МАШ «Ведомость учета времени отсутствия участников ГИА в аудитории»;
- форму ППЭ-12-03 «Ведомость использования дополнительных бланков ответов № 2»



ТЕОРЕТИЧЕСКИЕ И ПРАКТИЧЕСКИЕ ЗАДАНИЯ



Обучение организаторов в аудитории

Какую помощь ассистент имеет право оказать участникам ЕГЭ с ограниченными возможностями здоровья?

Вызов медперсонала,
помощь в общении с
сотрудниками ППЭ



Оказание неотложной
медицинской помощи



Написание ответов
вместо самого участника



Выберите правильный
ответ,
Нажав на него курсором



Обучение организаторов в аудитории

В каких ППЭ в 2018 году вы можете работать с материалами на бумажных носителях?

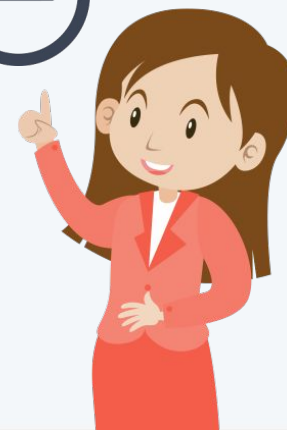
В ППЭ, организованных на дому, на базе медицинских учреждений, ППЭ, организованных для обучающихся, освоивших образовательные программы среднего общего образования в специальных учебно-воспитательных учреждениях закрытого типов, в учреждениях, исполняющих наказание в виде лишения свободы, а также в учреждениях для несовершеннолетних лиц, подозреваемых, обвиняемых, содержащихся под стражей

В ППЭ, находящихся в труднодоступных и удаленных местах

Во всех ППЭ по решению ОИВ



Выберите правильный ответ,
Нажав на него курсором



Обучение организаторов в аудитории

При проведении ЕГЭ в 2018 году с использованием ЭМ на бумажных носителях участникам экзамена будут выдаваться

Цветные бланки,
используемые в 2017 году



Чёрно-белые
односторонние бланки и
КИМ



По решению ОИВ могут
выдаваться оба типа
бланков



Выберите правильный
ответ,
Нажав на него курсором

