

**ГБОУ ДППО центр повышения квалификации специалистов
«Информационно-методический центр»
Колпинского района Санкт-Петербурга**

**Охрана труда
работников
образовательных
учреждений**

*Скоропостижная Марина Ивановна
методист по охране труда*

ПРОГРАММА СЕМИНАРА

1. Основные положения и законодательства РФ об охране труда
2. Основы организации работы по охране труда в организации
3. Организация обучения работников по охране труда
4. Производственный травматизм и меры по его профилактике
5. Ответственность за нарушение требований охраны труда

Охрана труда
(ст. 209 ТК РФ)

=

система

включающая в себя
мероприятия

сохранения

жизни и здоровья

РАБОТНИКОВ

в процессе трудовой деятельности

правовые

социально-экономические

организационно-технические

санитарно-гигиенические

лечебно-профилактические

реабилитационные

иные

ст. 214. Обязанности работника в области охраны труда

Работник обязан

соблюдать требования охраны труда

правильно применять

средства индивидуальной защиты

средства коллективной защиты

проходить

обучение

безопасным методам и приемам выполнения работ

оказанию первой помощи пострадавшим на производстве

инструктаж по охране труда

стажировку на рабочем месте

проверку знаний требований охраны труда

немедленно извещать

своего непосредственного

руководителя

о любой ситуации, угрожающей жизни и здоровью людей

о каждом несчастном случае, происшедшем на производстве

об ухудшении своего здоровья, в т.ч. о проявлении признаков острого проф. заболевания (отравления)

вышестоящего

проходить медицинские осмотры

обязательные

предварительные (при поступлении на работу)

периодические (в течение трудовой деятельности)

другие

внеочередные по направлению работодателя в случаях, предусмотр. ТК РФ, иными ФЗ



**Пост.Правительства РФ
от 27.12.2010 № 1160**

“Положение о разработке, утверждении и изменении нормативных правовых актов, содержащих государственные нормативные требования охраны труда”

ПОТ РО

ОТРАСЛЕВЫЕ

разрабатываются
и утверждаются
ФОИВ по согл.
с Минздравсоцразвития

ТИ РО

МЕЖОТРАСЛЕВЫЕ

утв.

Минздравсоцразвития

утв.

Росстандарт,
Росстрой

утв.

Минздравсоцразвития

ПОТ РМ

ТИ РМ

ГОСТ Р ССБТ

СП, СН, ГН, Сан ПиН

по согласованию с
Минздравсоцразвития



Санитарно-эпидемиологические требования к устройству, содержанию и организации режима работы в дошкольных организациях –
СанПиН 2.4.1.2660-10

Санитарно-эпидемиологические требования к условиям и организации обучения в общеобразовательных учреждениях –
СанПиН 2.4.2.2821-10

Санитарно-эпидемиологические требования к учреждениям дополнительного образования детей (внешкольные учреждения) -
СанПиН 2.4.4.3172-14



ОБРАТИТЕ ВНИМАНИЕ: НОВЫЙ ДОКУМЕНТ



СП 2.5.3157-14 "Санитарно-эпидемиологические
требования к перевозке железнодорожным
транспортом организованных групп детей»,
утв. постановлением
Главного государственного санитарного врача
РФ от 21.01.2014 N 3

Опубликовано 02 апреля 2014 г. в «РГ»
Начало действия документа: 13 апреля 2014 г.





НОРМАТИВНО-ПРАВОВАЯ ОСНОВА ОРГАНИЗАЦИИ РАБОТЫ СЛУЖБЫ ОХРАНЫ ТРУДА

Трудовой кодекс РФ: ст. 217

**Рекомендации по организации работы службы охраны труда в организации. Утв. пост. Минтруда России от 8 февраля 2000 г. № 14
(в ред. приказа Минтруда России от 12.02.2014 № 96)**

Межотраслевые нормативы численности работников службы охраны труда в организациях.

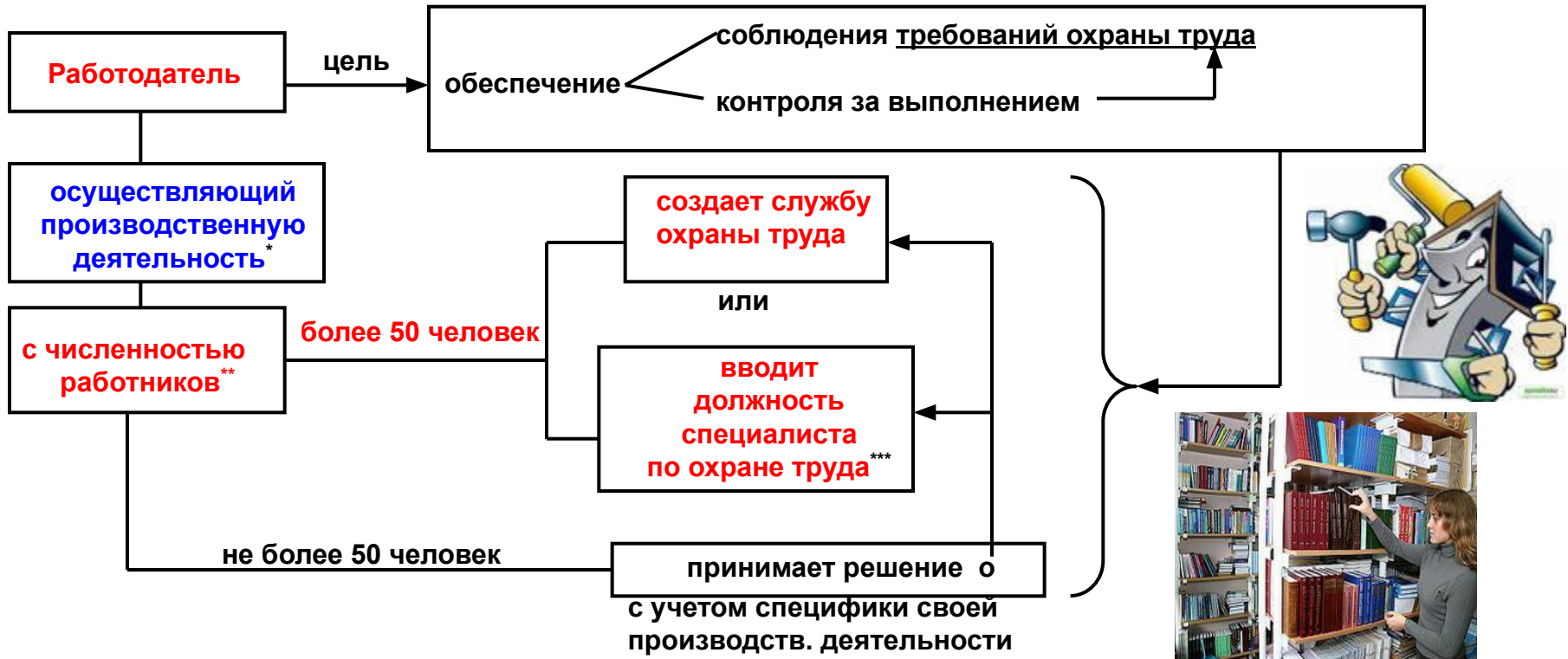
**Утв. пост. Минтруда России от 22 января 2001 г. № 10
(в ред. приказа Минтруда России от 12.02.2014 № 96)**

Рекомендации по организации работы кабинета охраны труда и уголка охраны труда.

Утв. пост. Минтруда России от 17 января 2001 г. № 7



ст. 217. Служба охраны труда в организации

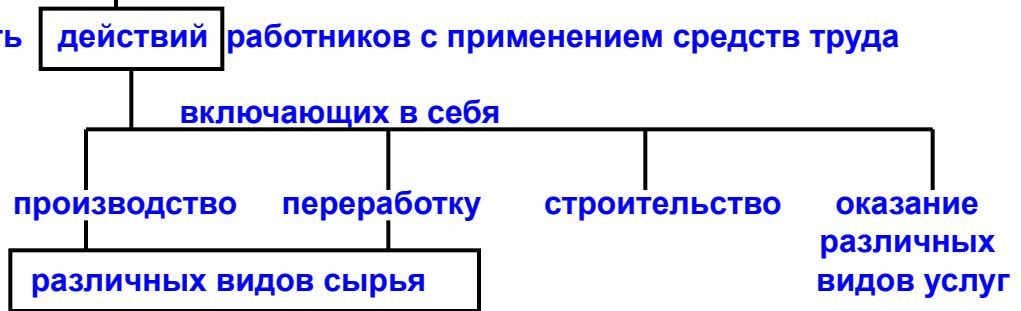


необходимых для превращения ресурсов в готовую продукцию

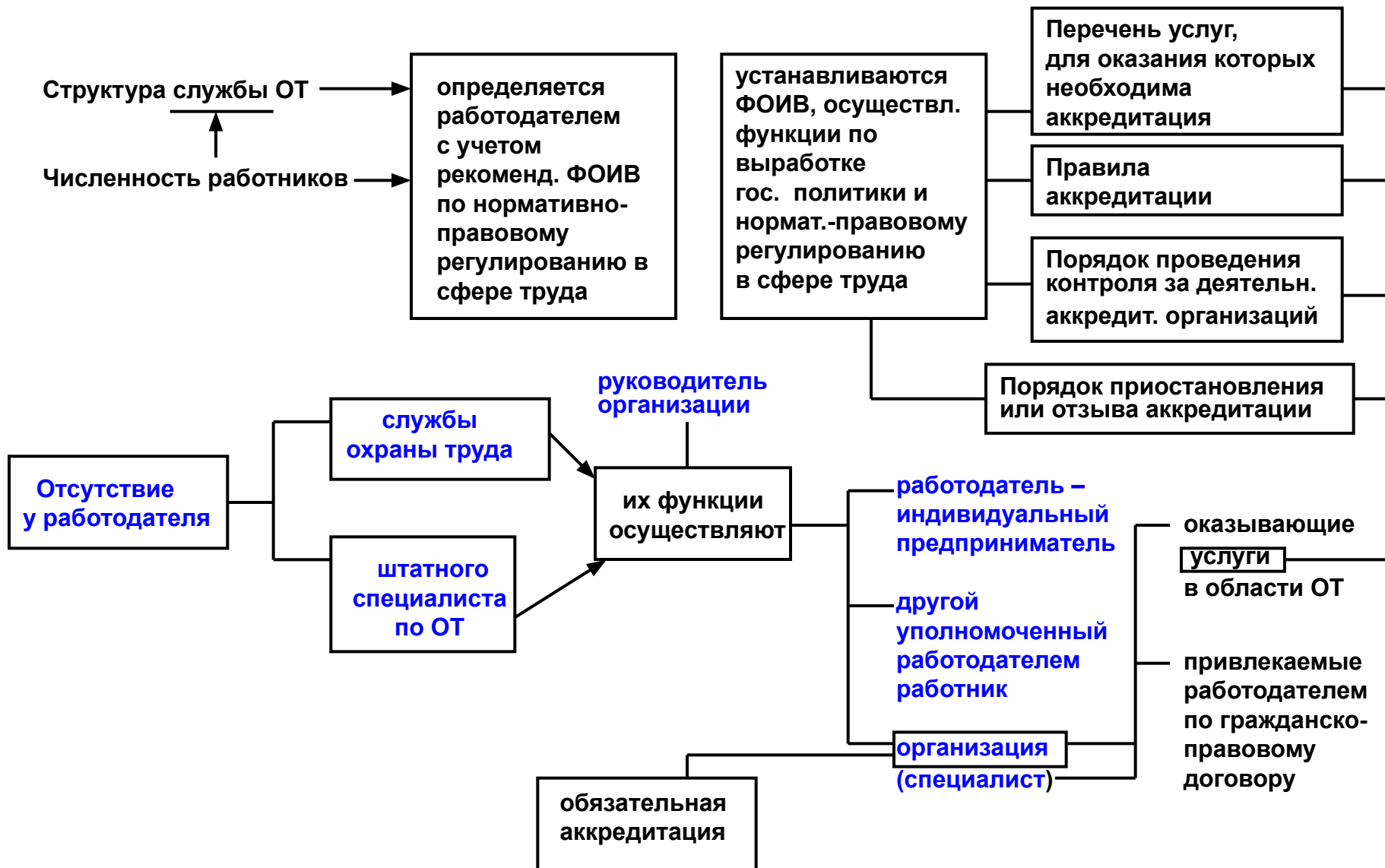
* Производственная деятельность – совокупность действий работников с применением средств труда (ст. 209 ТК РФ)

** Среднесписочная численность работников за отчетный период

*** Должность «Инженер по охране труда» предусмотрена Общероссийским классификатором профессий рабочих, должностей служащих и тарифных разрядов (ОК 016-94), код 22659



ст. 217. Служба охраны труда в организации



Ст. 218 ТК РФ. Комитет (комиссия) по охране труда

СОЗДАЮТСЯ: по инициативе работодателя и (или) работников

СОСТАВ: на паритетной основе входят представители работодателя и представители выборного органа первичной профсоюзной организации или иного представительного органа работников.

ОРГАНИЗУЕТ:

1) совместные действия работодателя и работников по:

- обеспечению требований охраны труда
- предупреждению производственного травматизма и профессиональных заболеваний

2) проведение проверок условий и охраны труда на рабочих местах и информирование работников о результатах

3) сбор предложений к разделу коллективного договора (соглашения) об охране труда



НОРМАТИВНО-ПРАВОВАЯ ОСНОВА ОРГАНИЗАЦИИ ОБУЧЕНИЯ РАБОТНИКОВ ПО ОХРАНЕ ТРУДА



Трудовой кодекс РФ: ст. 212, 76, 214, 219, 225

Федеральный закон от 29.12.2012 № 273-ФЗ «Об образовании в РФ»
П.10 ст. 48 «Обязанности и ответственность педагогических работников»

Порядок обучения по охране труда и проверки знаний требований охраны труда работников организаций. *Утв. пост. Минтруда России и Минобразования России от 13 января 2003 г. № 1/29*

ГОСТ 12.0.004-90 «ССБТ. Организация обучения безопасности труда. Общие положения»

Методические рекомендации по разработке государственных нормативных требований охраны труда.
Утв. пост. Минтруда России от 17 декабря 2002 г. № 80 (Раздел V)



Структурная схема процесса обучения работников по охране труда (служащих и рабочих)

Специальное обучение по охране труда по соответствующей программе, утвержденной руководителем организации

Инструктаж по охране труда

ВВОДНЫЙ

На рабочем месте

- ознакомление с опасными и вредными производственными факторами
- изучение локальных нормативных актов
- обучение применению безопасных приемов и методов выполнения работ

Проверка знаний требований охраны труда

ПЕРВИЧНАЯ

ОЧЕРЕДНАЯ

ВНЕОЧЕРЕДНАЯ

ПОВТОРНАЯ

ПЕРВИЧНЫЙ

СТАЖИРОВКА

ПОВТОРНЫЙ

ВНЕПЛАНОВЫЙ

ЦЕЛЕВОЙ

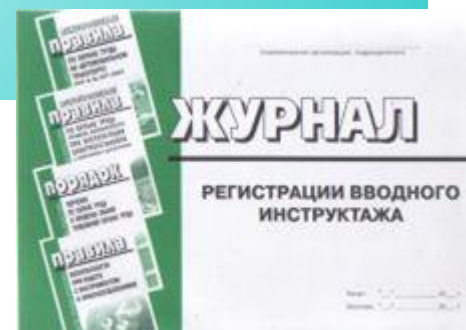
Устная проверка знаний и практических навыков применения безопасных приемов и методов выполнения работ





ВВОДНЫЙ ИНСТРУКТАЖ проходят

- ◆ Все принятые на работу
- ◆ Студенты и учащиеся образовательных учреждений, прибывшие на производственную практику
- ◆ Работники, направленные в служебную командировку, по прибытии на место выполнения служебного поручения
- ◆ **Работники сторонних организаций, прибывшие для выполнения задания своего работодателя на выделенный участок организации**



Структурная схема процесса обучения работников по охране труда (служащих и рабочих)

Специальное обучение по охране труда по соответствующей программе, утвержденной руководителем организации

Инструктаж по охране труда

ВВОДНЫЙ

На рабочем месте

- ознакомление с опасными и вредными производственными факторами
- изучение локальных нормативных актов
- обучение применению безопасных приемов и методов выполнения работ

Проверка знаний требований охраны труда

**ПЕРВИЧ-
НАЯ**

**ОЧЕРЕД-
НАЯ**

**ВНЕОЧЕ-
РЕДНАЯ**

**ПОВТОР-
НАЯ**

**ПЕРВИЧ-
НЫЙ**

**СТАЖИ-
РОВКА**

**ПОВТОР-
НЫЙ**

**ВНЕПЛА-
НОВЫЙ**

**ЦЕЛЕ-
ВОЙ**

Устная проверка знаний и практических навыков применения безопасных приемов и методов выполнения работ



СТАЖИРОВКА РАБОЧИХ

(п.7.2.4 ГОСТ 12.4.004-90)

Когда проводится?



После проведения
первичного инструктажа

Продолжительность



От 2-х до 14 смен
(первый день стажировки –
день проведения первичного
инструктажа)

Основание



Приказ (распоряжение)
по подразделению о проведении
стажировки и назначении
руководителя

Регистрация



В графах 10-11 Журнала
регистрации инструктажа на
рабочем месте

Структурная схема процесса обучения работников по охране труда (служащих и рабочих)

Специальное обучение по охране труда по соответствующей программе, утвержденной руководителем организации

Инструктаж по охране труда

ВВОДНЫЙ

На рабочем месте

- ознакомление с опасными и вредными производственными факторами
- изучение локальных нормативных актов
- обучение применению безопасных приемов и методов выполнения работ

Проверка знаний требований охраны труда

ПЕРВИЧ-
НАЯ

ОЧЕРЕД-
НАЯ

ВНЕОЧЕ-
РЕДНАЯ

ПОВТОР-
НАЯ

ПЕРВИЧ-
НЫЙ

СТАЖИ-
РОВКА

ПОВТОР-
НЫЙ

ВНЕПЛА-
НОВЫЙ

ЦЕЛЕ-
ВОЙ

Устная проверка знаний и практических навыков применения безопасных приемов и методов выполнения работ



НОРМАТИВНО-ПРАВОВАЯ ОСНОВА ОРГАНИЗАЦИИ ПРОВЕДЕНИЯ ОБЯЗАТЕЛЬНЫХ МЕДИЦИНСКИХ ОСМОТРОВ РАБОТНИКОВ

1. Трудовой кодекс РФ: ст. 69, 76, 185, 212, 213, 214, 219, 266
2. Федеральный закон от 21 ноября 2011 г. № 323-ФЗ
«Об основах охраны здоровья граждан в Российской Федерации»
3. Приказ Минздравсоцразвития России от 12 апреля 2011 г. № 302н
(в ред.приказа Минздрава от 15.05.2013 № 296н)
«Об утверждении перечней вредных и (или) опасных производственных факторов и работ, при выполнении которых проводятся обязательные предварительные и периодические медицинские осмотры (обследования), и Порядка проведения обязательных предварительных и периодических медицинских осмотров (обследований) работников, занятых на тяжелых работах и на работах с вредными и (или) опасными условиями труда» (приложение 2, п.18)
4. Федеральный закон от 29.12.2012 № 273-ФЗ «Об образовании в РФ»
п.9 ст.48 «Обязанности и ответст. педагогических работников»
5. Санитарные правила и нормы СанПиН 2.2.0.555-96
«Гигиенические требования к условиям труда женщин» (п.1.10)





ОБРАТИТЕ ВНИМАНИЕ: НОВЫЙ ДОКУМЕНТ



**Приказ Минздрава России
от 21 марта 2014 г. № 125н**

**«Об утверждении национального
календаря профилактических прививок
и календаря профилактических прививок
по эпидемическим показаниям»**

(Зарегистрировано в Минюсте России 25.04.2014 N 32115)



Основные организационные причины несчастных случаев на производстве

- ✓ Допуск к выполнению самостоятельных работ работников, *НЕ имеющих профессиональной подготовки,* соответствующей характеру работ
- ✓ Допуск к выполнению самостоятельных работ работников, *НЕ прошедших в установленном порядке обучение по ОТ*
- ✓ Допуск к выполнению самостоятельных работ работников, *НЕ прошедших в установленном порядке обязательные медицинские осмотры*
- ✓ Допуск к выполнению работ работников, *НЕ обеспеченных или НЕ должным образом обеспеченных СИЗ*
- ✓ Допуск женщин и лиц, не достигших 18-летнего возраста к выполнению работ, которые им *запрещены постановлениями правительства РФ*
- ✓ Неудовлетворительный контроль за производством работ

Ответственность за нарушение законодательства об охране труда и иных актов, содержащих требования охраны труда

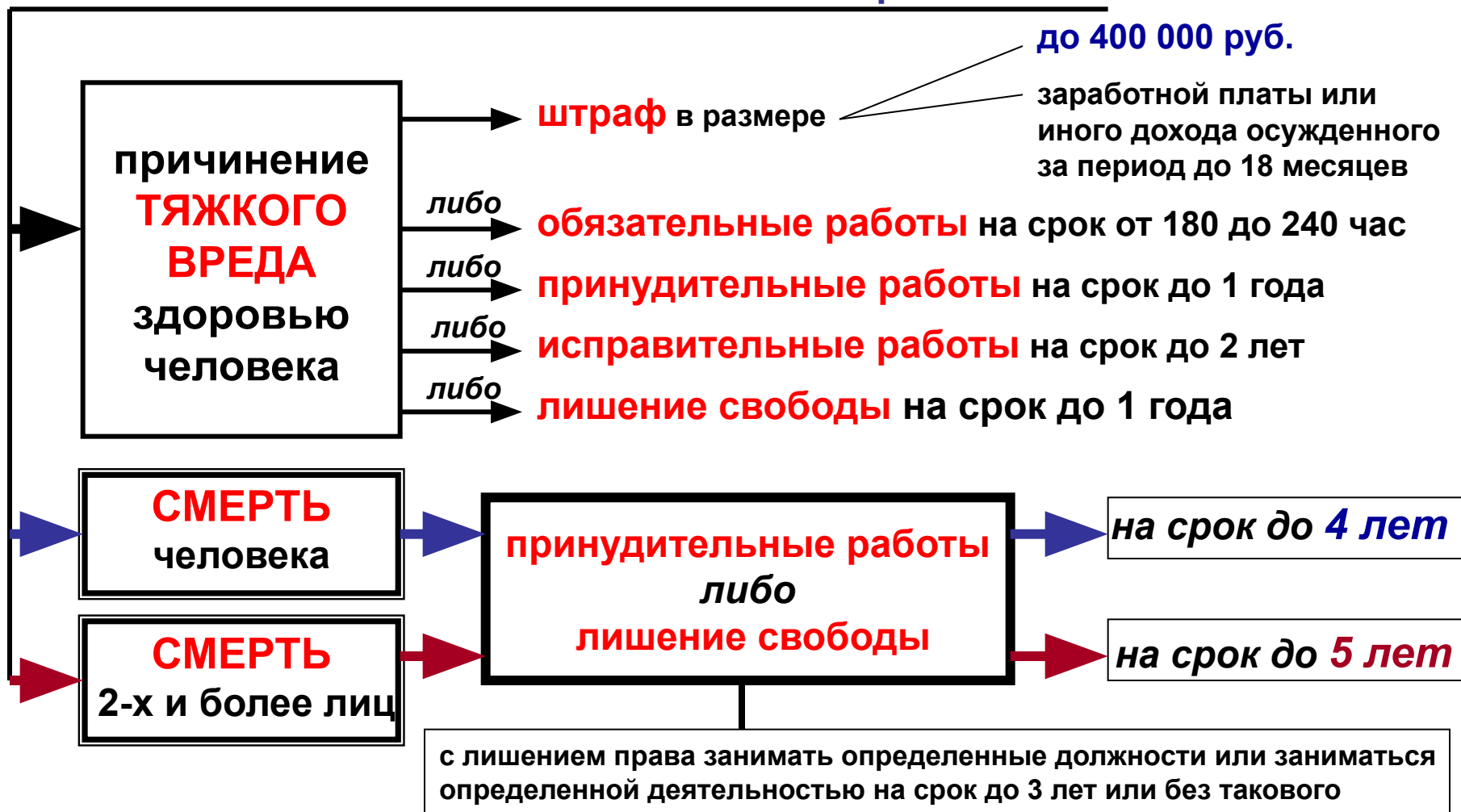
| Виды ответственности | Закон, устанавливающий ответственность и виды наказаний (взысканий) | Лицо, принимающее решение о назначении наказания (применении взыскания) | Лицо, подлежащее ответственности | Виды наказаний (взысканий) | Основание применения наказания (взыскания) |
|---|---|--|--|---|--|
| Дисциплинарная | Трудовой кодекс Российской Федерации | Работодатель | Работник (рабочий, служащий) | <ul style="list-style-type: none"> • Замечание • Выговор • Увольнение | Дисциплинар. проступок при наличии вины |
| Административная | Кодекс Российской Федерации об административных правонарушениях | Федеральная инспекция труда, гос. инспекции труда в субъектах РФ (от их имени – должностные лица этих органов) | Должностное лицо | Админ. штраф | Административное правонарушение, т.е. виновное действие (бездействие) физического или юридического лица |
| Лицо, осуществ. предпринимательскую деятельность без образ. юридического лица | | | Административный штраф или административное приостановление деятельности | | |
| Судья | | Юридическое лицо | Админ. штраф | | |
| Должностное лицо | | Адм. штраф или дисквалификация | | | |
| | | ФОИВ, территориальный ОИВ в области гос. стат. учета (от их имени – руководители этих органов) | Должностное лицо | Админ. штраф | |
| Уголовная | Уголовный кодекс Российской Федерации | Суд | Работник (рабочий, служащий) | <ul style="list-style-type: none"> • Штраф • Лишение права занимать определ. должности или заниматься опред. деятельностью • Исправительные работы • Лишение свободы на определ. срок | Виновно совершенное общественно опасное деяние, совершенное умышленно или по неосторожности (преступление) |

Уголовная ответственность

ст.143 УК ч.2

Наказание

нарушение правил охраны труда, совершенное лицом, на котором лежали обязанности по соблюдению этих правил, если это повлекло по неосторожности



ПОРЯДОК РАССЛЕДОВАНИЯ И УЧЕТА НЕСЧАСТНЫХ СЛУЧАЕВ С УЧАЩЕЙСЯ МОЛОДЕЖЬЮ И ВОСПИТАННИКАМИ

(установлен Положением о расследовании и учете несчастных случаев с учащейся молодежью и воспитанниками, утвержденным постановлением Государственного комитета СССР по народному образованию от 1 октября 1990 г. № 639)

**Руководитель учреждения является лицом,
ответственным за обеспечение безопасности при осуществлении
УЧЕБНО-ВОСПИТАТЕЛЬНОГО ПРОЦЕССА**

**Лицо, проводящее мероприятие, является ответственным за
сохранение жизни и здоровья учащихся и воспитанников**

Учебно-воспитательный процесс =

система организации учебно-воспитательной деятельности, определенная планами,

учебными
научными
воспитательными

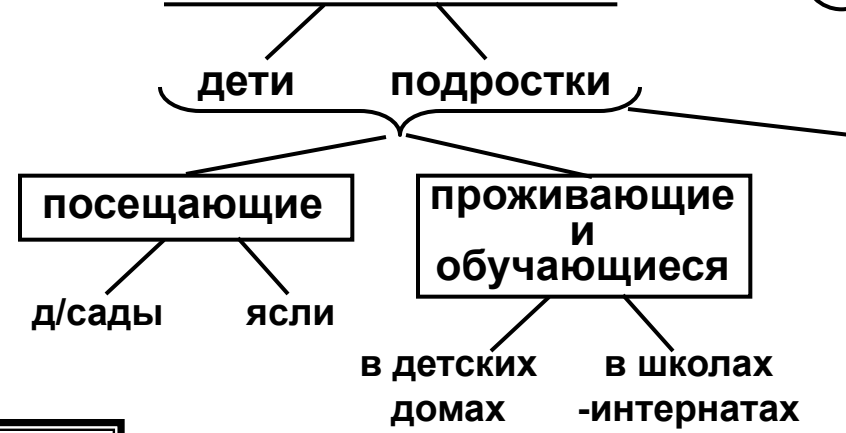
включающая в себя

- уроки
- лабораторные занятия
- лекции
- время отдыха между занятиями
- учебную практику
- занятия по трудовому обучению
- занятия по профессиональному обучению
- занятия по профессиональной ориентации
- производственную практику
- общественно-полезный труд
- работы в трудовых объединениях
- научно-исследовательские работы
- опытно-конструкторские работы
- походы, экскурсии
- спортивные соревнования
- перевозку, переходы к месту проведения мероприятий
- и т. д.

Учащаяся молодежь (учащиеся)



Воспитанники



Учебные заведения
Учебно-воспитательные учреждения

УЧРЕЖДЕНИЯ

уз
уву

занимающиеся во внешкольных учреждениях

УЧРЕЖДЕНИЯ

- дет. сады
- ясли
- детские дома
- школы-интернаты

- центрах детского творчества
- домах пионеров
- станциях юных натуралистов
- домах технического творчества
- детских стадионах
- детских парках
- центрах эстетического воспитания
- домах художественного творчества
- школах
 - музыкальных
 - художественных искусств

- детско-юношеских студиях
- клубах
 - детских
 - подростковых
- детско-юношеских библиотеках
- лагерях
 - пионерских
 - оздоровительных
 - спортивно-оздоровительных
 - труда и отдыха

- высшие учебные заведения (ВУЗы)
- средние специальные учебные заведения (ССУЗы)
- профессионально-технические училища (ПТУ)
- общеобразовательные школы
- учебно-производственные комбинаты
- межшкольные учебно-производственные мастерские и заводы

Положение устанавливает единый порядок расследования и учета несчастных случаев 3

а) кто пострадал { учащаяся молодежь
воспитанники

б) что произошло



в) к чему привело событие — потеря работоспособности (здоровья) на срок не менее 1 дня в соответствии с медицинским заключением

г) Где, когда и при каких обстоятельствах событие произошло

| 1 | 2 | 3 | 4 | 5 | 6 |
|---|--|--|---|--|---|
| <p>во время проведения следующих мероприятий (в перерывах между ними):</p> <ul style="list-style-type: none"> • лекций • уроков нач. военной подготовки • лабораторн. занятий • мероприятий <ul style="list-style-type: none"> – спортивных – кружковых – внеаудиторн. – внеклассных – внешкольных • других занятий в соответствии с планами <ul style="list-style-type: none"> – учебными – научными – воспитательн. | <p>при проведении субботника, воскресника, внеаудиторных, внеклассных, внешкольных, и др. меропр. в выходные, праздничные, каникулярные дни, если эти мероприятия проводились <u>под непосредств. руководством работника данного учреждения</u></p> <ul style="list-style-type: none"> – преподават. – учителя – воспитателя – кл. руковод. – др. | <p>во время проводимых в соответствии с учебным планом</p> <ul style="list-style-type: none"> – занятий <ul style="list-style-type: none"> • по трудовому обучению • по професс. обучению • по професс. ориентации – научно- исслед. работ – опытно- конструкторских работ – производственной практики – учебной практики – мероприятий общественно-полезного, производительного труда <div style="border: 1px solid black; padding: 5px; margin-top: 10px;"> <p><i>на территориях учебных заведений, учебно-воспитательных учреждений или на территориях, им принадлежащих</i></p> </div> | <p>во время пребывания (отдыха)</p> <ul style="list-style-type: none"> – в студенч. отрядах – в лагерях труда – в лагерях отдыха – в школьн. лесничествах – на учебно-опытных участках | <p>при проведении организованных учреждением в установленном порядке</p> <ul style="list-style-type: none"> – спортивных соревнований – тренировок – оздоровит. мероприятий – экскурсий – походов – экспедиций | <p>во время перевозок к месту проведения мероприятий и обратно на обществ. транспорте</p> <p style="text-align: center;">+</p> <p>при организованном следовании на запланир. мероприятие пешком</p> |

Несчастный случай (г)., произошедший, в т.ч. при нарушении учащимся (воспитанником) дисциплины, подлежит расследованию

учету

хранение в течение 45 лет

в архиве

- органа управления образованием
- ВУЗа
- ССУЗа

оформление актом формы Н-2

2

1

на русском языке или на языке субъекта РФ с переводом на русский язык

пострадавшему (родителям, лицу, предствл. его интересы)

Администрация учреждения обязана в 3-х дневный срок с момента окончания расследования выдать акт

регистрация несчастного случая в журнале регистрации несчастных случаев с учащимися (воспитанниками)

- органом управления образованием
- ВУЗом
- ССУЗом

3

Ответственным за

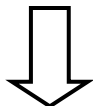
правильное
и своевременное
расследование
несчастного случая

учет несчастного случая

разработку и выполнение
мероприятий по устранению
причин несчастного случая

является руководителем
учреждения,
где произошел
несчастный случай

Контроль за



вышестоящие органы
управления образованием

Разногласия по вопросам

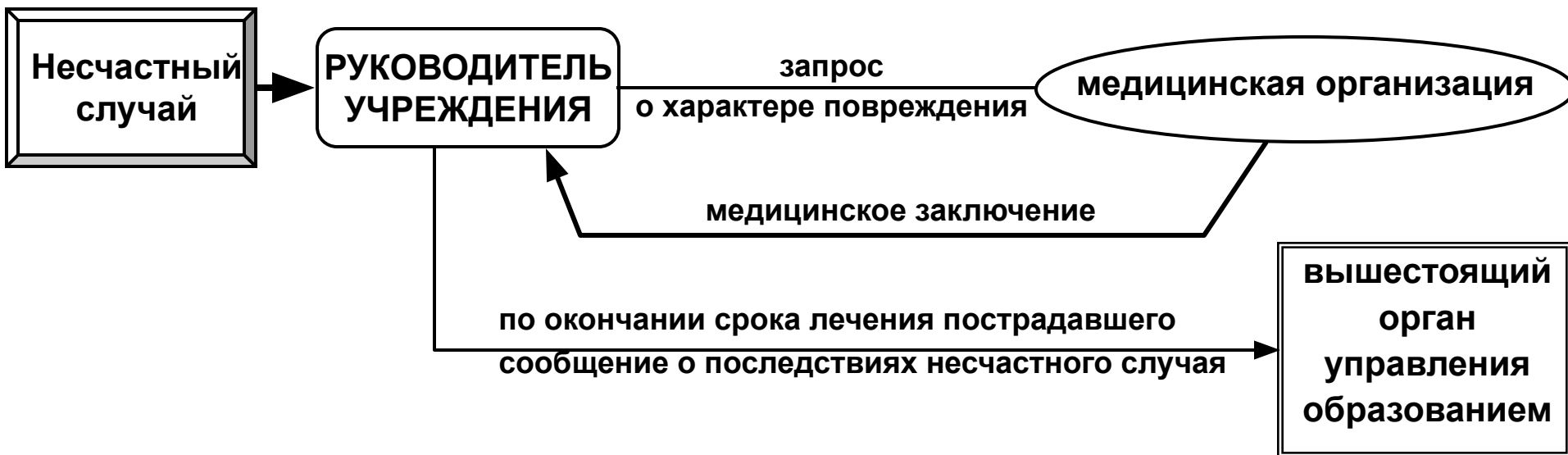
оформления акта Н-2 (отказ)
содержания акта Н-2

в 7-дневный срок с даты
поступления
письменного заявления

пострадавшего
или его родителей,
или лица, представляющего его интересы

разрешает

вышестоящий орган образования



Руководитель учреждения является лицом, ответственным за обеспечение безопасности при осуществлении УВП

Лицо, проводящее мероприятие, является ответственным за сохранение жизни и здоровья учащихся и воспитанников

О любом несчастном случае, происшедшем с учащимся (воспитанником), пострадавший или очевидец обязан незамедлительно известить

непосредственного
руководителя УВП

который должен

о несчастном случае во время дальних походов, экскурсий, экспедиций вне территории города (района)

незамедлительно сообщает

в орган управления образованием по месту происшествия

незамедлительно- I помощь
доставку пострадавшего
в учреждение здравоохранения
сохранить до начала расследов.
несчастного случая состояние
места происшествия (если это
не угрожает безопасности
окружающих и не ведет к
катастрофе, аварии или
возникновению иных чрезвыч.
обстоятельств)

сообщить о происшедшем

руководителю
учреждения

в отдел
охраны труда
(при его наличии)

ОБЯЗАН

незамедлительно
принять меры
к устранению
причин
несчастного
случая


сообщить

о несчастном случае

в вышестоящий
орган
управления
образованием

родителям
пострадавшего
(лицам,
представляющим
его интересы)

запросить
заключение
из
мед. организации
о характере
и степени тяжести
повреждения,
причиненного
здоровью
пострадавшего



СПАСИБО
ЗА
ВНИМАНИЕ