

# Природные зоны России. Зона лесов.

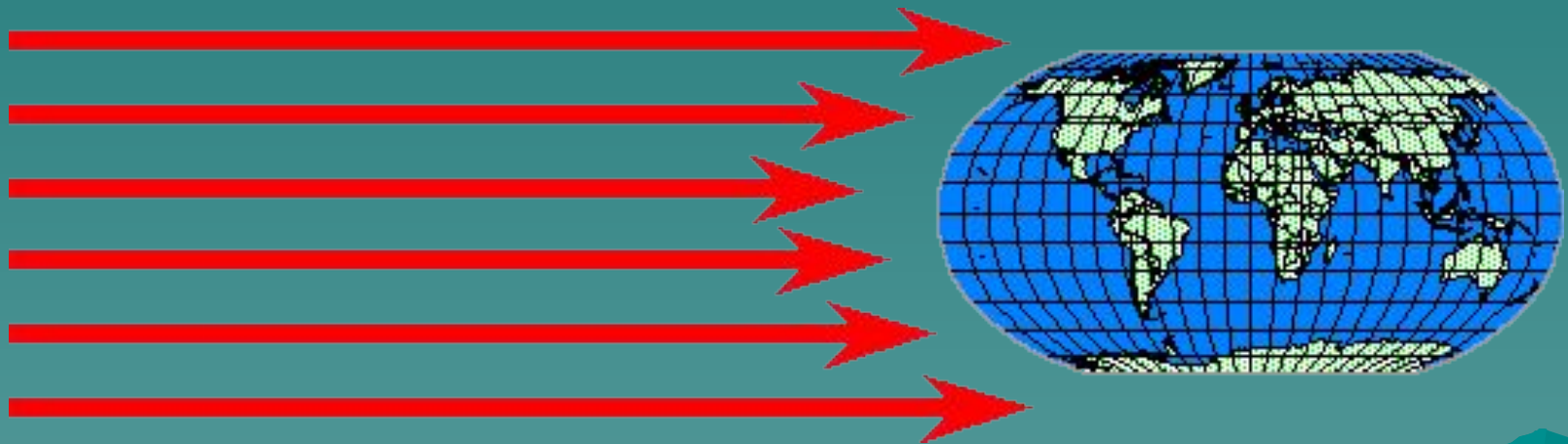


Природа России очень разнообразна.  
В направлении с севера на юг  
сменяются несколько природных  
зон:

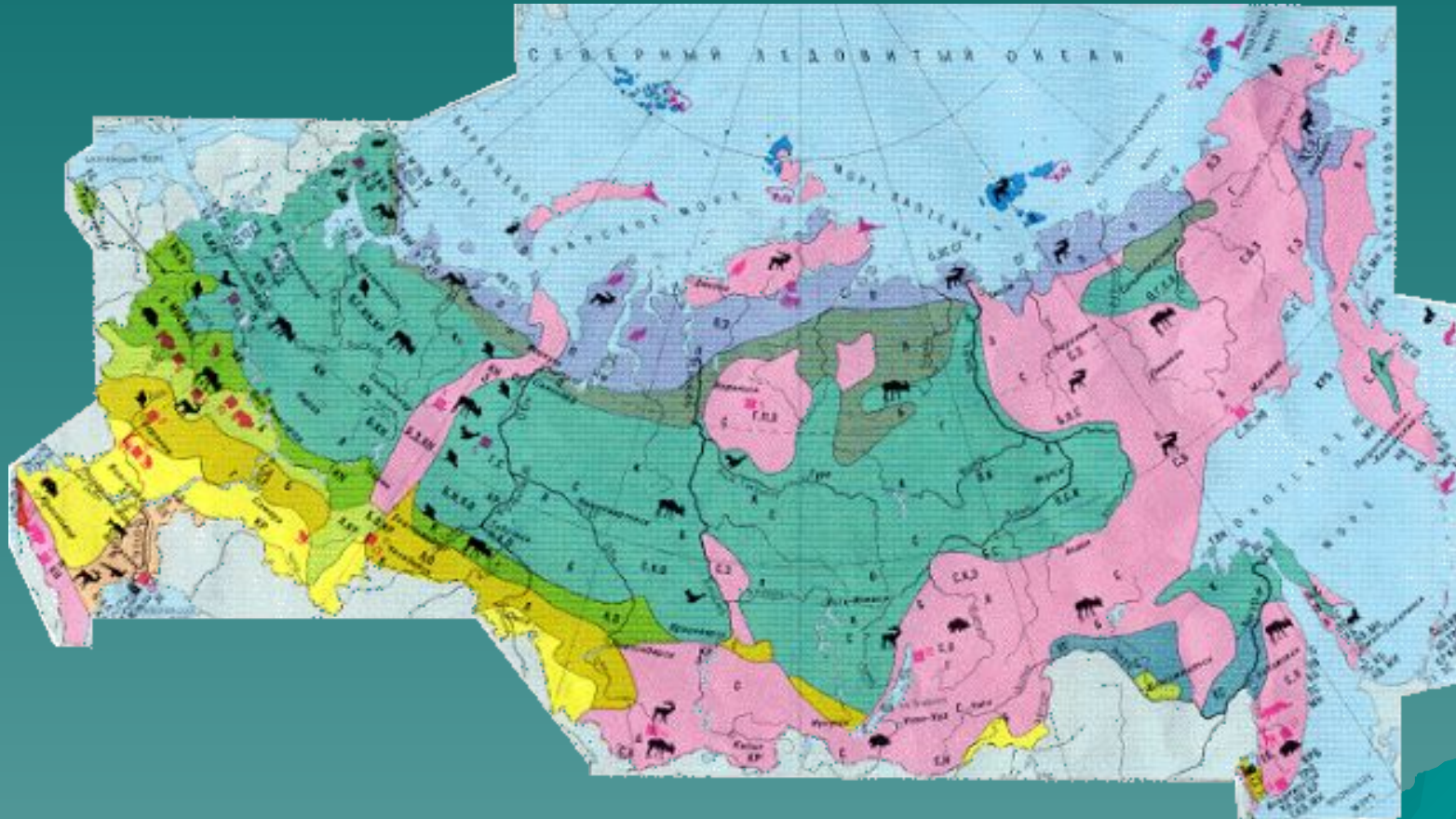
- ◆ ледяная зона (Арктика);
- ◆ зона тундры;
- ◆ зона лесов;
- ◆ зона степей;
- ◆ зона пустынь.



Почему же природа нашей страны  
изменяется с севера на юг?  
Дело в том, что солнце не  
равномерно нагревает разные  
участки Земли.



# Карта природных зон России



# Зона льдов - Арктика



- ◆ Арктика... От этого слова как бы веет суровым холодом. Арктика - это все огромное пространство Северного Ледовитого океана вместе с морями и островами. На островах Арктики расположена ледяная зона.

# Тундра

- ◆ Южнее ледяной зоны вдоль берегов северных морей протянулась зона тундры. На тысячи километров с запада на восток-холодная безлесная равнина...



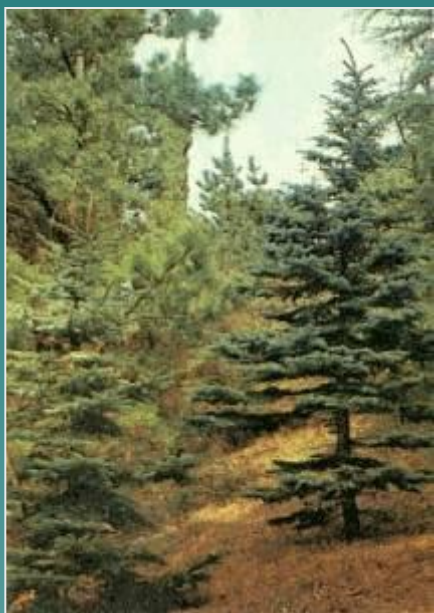
# Лес



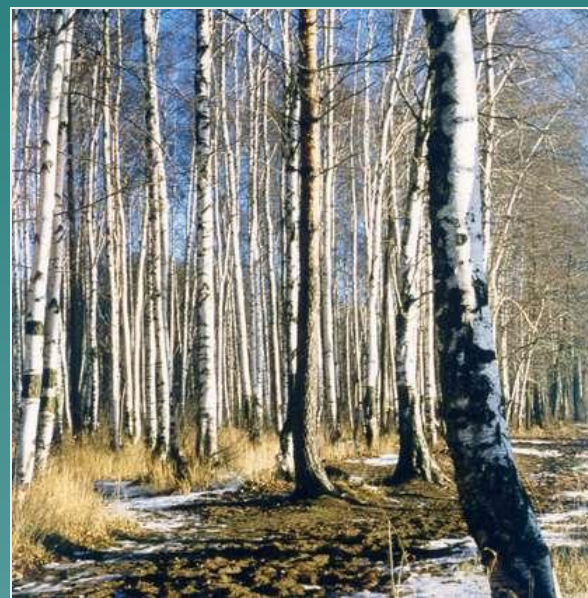
- ◆ Зона лесов занимает больше половины территории России. Только не думай, что вся эта территория покрыта сплошными лесами. Здесь много водоемов, лугов. Немалую часть лесов люди вырубали, чтобы построить города и поселки, шоссейные и железные дороги, создать поля и сады...

# Типы лесов

Хвойные  
леса



Широколиственные  
леса





# Кедр



- ◆ Кедр - сибирская кедровая сосна. Дерево живет до 400-500 лет и достигает высоты до 40 м и в диаметре 120-150 см. Кедр отличается от сосны обыкновенной. У обыкновенной сосны хвои сидят по две в пучке, у кедра же по пяти. Кедровые орешки - ценный продукт питания

# Сосна

- ◆ Сосна растет на сыпучих песках и болотах, плодородных почвах и на почвах с вечной мерзлотой. Дерево достигает в высоту 40 метров, в диаметре 1,5 метра, имеет прямой ствол.



# Берёза



- ◆ Одним из почитаемых деревьев Руси была и остается береза. Русское слово "береза" очень древнее. В индоевропейских языках это слово было прилагательным и означало "светлый и белый".

# Шиповник

- ◆ Шиповник - его недаром называют шиповником: острые и прочные шипы растения способны причинить серьезные неприятности неосторожному животному иди человеку.



# Кислица



- ◆ Под пологом тенистого влажного (главным образом - елового) леса часто можно встретить сплошной ковёр, образованный нежными листочками кислицы или, как ее еще называют, заячьей капустой.

# Земляника

- ◆ В мае - июне среди густой зелени травы, словно хлопья снега, сверкают белизной цветки земляники лесной. Пройдет всего месяц и поплывет над полянами земляничный дух.



# Животные

- ◆ Богат животный мир лесной полосы. В лесу круглый год обилие кормов. Это травы, молодые побеги деревьев и кустарников, плоды и семена растений, грибы, обилие насекомых, мелких зверей. Звери и птицы находят себе в лесу не только корм, но и укрытие.

# Волк



- ◆ Волк – хищное животное, он ест растительную пищу только в голодное время. Взрослый волк съедает за раз 2-6 кг мяса, а голодный - до 10 кг. Остатки еды обычно припрятывает "на потом". Несмотря на прожорливость, волк способен длительно голодать.



# Рысь

- ◆ Рысь - самая крупная дикая кошка в Европе: длина туловища - 80-107 см, длина хвоста - 18-25 см, высота в холке - 60-75 см, масса - 10-30 кг.



# Бурый медведь



- ◆ Длина туловища 130-200 (250) см, масса - ,100-350 (700) кг. Самые крупные медведи живут на Камчатке и Аляске, самые маленькие - на Кавказе.

# Заяц-русак

- ◆ Самый крупный представитель семейства зайцев: длина тела 55-70 см; длина клиновидного хвоста 8-12 см; масса 4-6 кг. Задние ноги у русака намного длиннее передних, уши длинные.



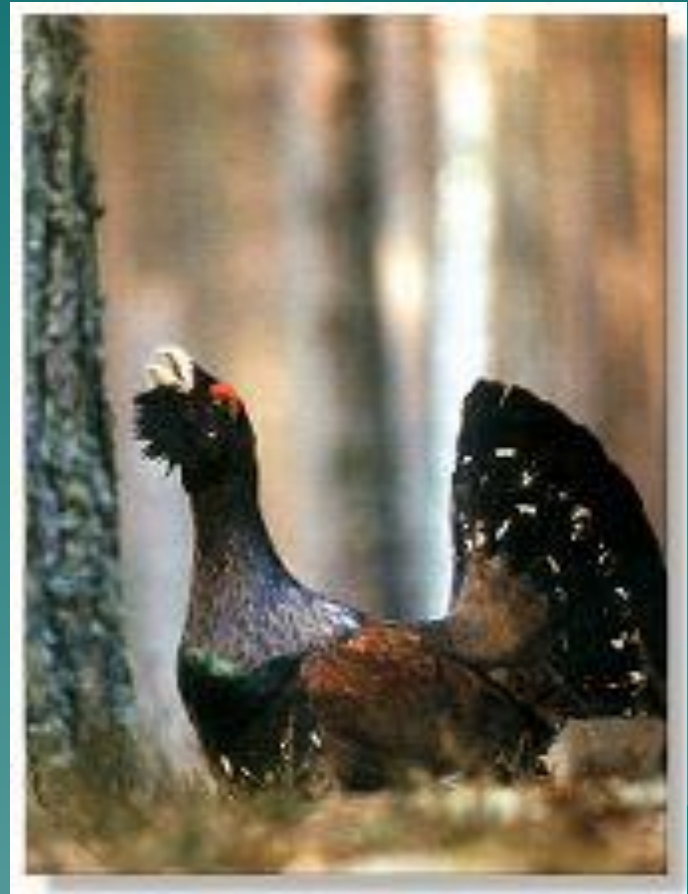
# Тетерев



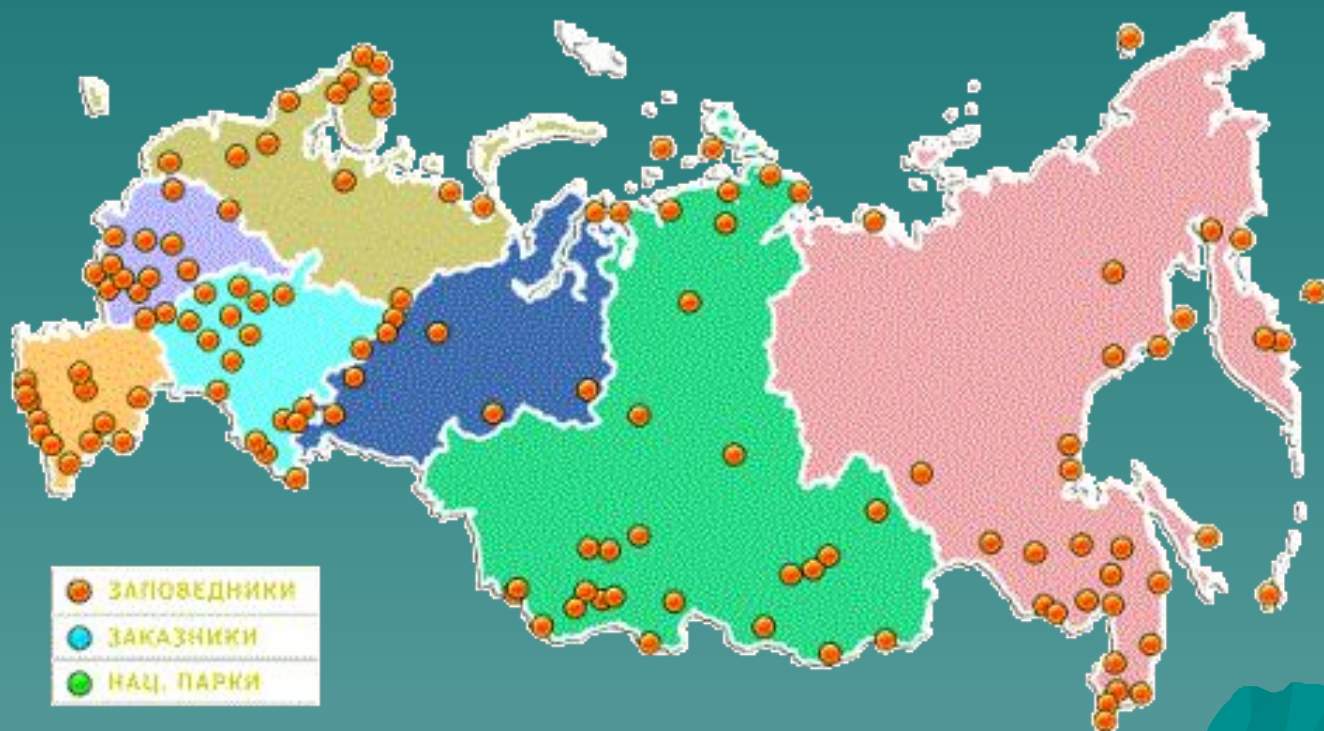
- ◆ Тетерев широко распространен в зоне лесов. Обитает на опушках лесов и полянах с кустарниками, в мелких сосняках на моховых болотах.

# Глухарь

- ◆ Это постоянный обитатель сосновых и кедровых боров, а также больших массивов смешанных лесов; ведет оседлый образ жизни.



- ◆ На конец 2002 г. в России действовало 100 государственных природных заповедников во всех природных зонах Российской Федерации.



# Значение леса

- ◆ Леса играют огромную роль в жизни человека и животных.

Лес- это:

1. Дом для растений, животных, грибов.
2. Защитник воздуха, водоёмов и почв.
3. Место для отдыха человека.
4. Источник ягод, грибов, лекарственных растений.
5. Источник древесины.

